

Altijd tot uw dienst

Ga voor registratie van uw product en ondersteuning naar
www.philips.com/welcome

OTT2000



Gebruiksaanwijzing

PHILIPS

Inhoudsopgave

1	Veiligheid	2
	Veiligheid	2

2	Uw klassieke microgeluidssysteem	4
	Introductie	4
	Wat zit er in de doos?	4
	Overzicht van het product	5

3	Aan de slag	8
	Stroom aansluiten	8
	De afstandsbediening voorbereiden	8
	Inschakelen	8
	De klok instellen	9

4	Afspelen	10
	Een disc afspelen	10
	Platen afspelen	11
	Afspelen vanaf USB	12
	Afspelen vanaf een Bluetooth-apparaat	12
	USB-opname	13

5	Naar FM-radiozenders luisteren	15
	Automatisch een radiozender zoeken	15
	Radiozenders automatisch programmeren	15
	Radiozenders handmatig programmeren	15
	Uitzending in stereo/mono kiezen	16

6	Naar een extern apparaat luisteren	17
----------	---	-----------

7	Andere functies	18
	De sleeptimer instellen	18
	De alarmtimer instellen	18
	Het volume aanpassen	18

8	Productinformatie	19
	Specificaties	19
	Compat. USB-apparaten en -bestanden	20
	Ondersteunde MP3-discformaten	20

9	Problemen oplossen	21
	Algemeen	21
	Over Bluetooth-verbindingen	21

10	Kennisgeving	23
	Compliance	23
	De zorg voor uw product	23
	De zorg voor het milieu	23
	Handelsmerkverklaring	24
	Copyright	24

1 Veiligheid

Lees alle instructies goed door en zorg dat u deze begrijpt voordat u dit product gaat gebruiken. Als er schade ontstaat doordat u instructies niet opvolgt, is de garantie niet van toepassing.

Veiligheid



Waarschuwing

- Verwijder de behuizing van dit apparaat nooit.
- Geen enkel onderdeel van dit apparaat hoeft ooit te worden gesmeerd.
- Kijk nooit in de laserstraal in dit apparaat.
- Plaats dit apparaat nooit op andere elektrische apparatuur.
- Houd dit apparaat uit de buurt van direct zonlicht, open vuur of warmte.
- Zorg ervoor dat u altijd toegang hebt tot het netsnoer of de stekker om de stroom van dit apparaat uit te schakelen.

- Er mag geen vloeistof op het apparaat druppelen of spatten.
- Plaats niets op het apparaat dat gevaar kan opleveren, zoals een glas water of een brandende kaars.
- Als u het netsnoer of de aansluiting op het apparaat gebruikt om het apparaat uit te schakelen, dient u ervoor te zorgen dat deze goed toegankelijk zijn.
- Zorg ervoor dat er genoeg ruimte rond het product is voor ventilatie.
- Gebruik uitsluitend door de fabrikant gespecificeerde toebehoren/accessoires.

Risico op brand of een elektrische schok!

- Stel het product en de accessoires nooit bloot aan regen of water. Houd voorwerpen die vloeistoffen bevatten (zoals vazen) uit de buurt van het product. Mocht er onverhoopt vloeistof op of in het product terechtkomen, dan moet u de stekker direct uit het stopcontact halen.

Neem contact op met Consumer Care om het product te laten nakijken voordat u het weer gaat gebruiken.

- Houd het product en de accessoires uit de buurt van open vuur of andere warmtebronnen, waaronder direct zonlicht.
- Steek geen voorwerpen in de ventilatiesleuven of andere openingen van het product.
- Als u het netsnoer of de aansluiting op het apparaat gebruikt om het apparaat uit te schakelen, dient u ervoor te zorgen dat deze goed toegankelijk zijn.
- Koppel het product los van het elektriciteitsnet als er onweer op komst is.
- Trek bij het loskoppelen van het netsnoer altijd aan de stekker en nooit aan het snoer.
- Verwijder de behuizing van dit product nooit.

Risico op kortsluiting of brand!

- Controleer, voordat u het product aansluit op het stopcontact, of het voltage overeenkomt met de waarde op de achterzijde van het product. Sluit het product nooit aan op het stopcontact als het voltage afwijkt.
- Stel het product nooit bloot aan regen, water, zonlicht of hoge temperaturen.
- Zorg dat er geen grote krachten op het netsnoer worden uitgeoefend. Losse stekkers kunnen vonken of brand veroorzaken.

Risico op verwondingen of schade aan het product!

- Er mag geen vloeistof op dit product druppelen of spatten.
- Plaats niets op dit product dat gevaar kan opleveren, zoals een glas water of een brandende kaars.
- Plaats het product of andere voorwerpen nooit op netsnoeren of op andere elektrische apparatuur.
- Als het product wordt vervoerd bij een temperatuur die lager is dan 5 °C, dient u het product na het vervoer uit te pakken en te wachten tot de temperatuur van de het product gelijk is aan de

kamertemperatuur. Vervolgens kunt u het product op het stopcontact aansluiten.

- Gebruik uitsluitend door de fabrikant gespecificeerde toebehoren/accessoires.

Oververhittingsgevaar!

- Plaats dit product nooit in een afgesloten ruimte. Laat voor voldoende ruimte voor ventilatie aan alle zijden van het product een ruimte vrij van minstens tien centimeter.
- Zorg ervoor dat de ventilatiesleuven van het product nooit worden afgedekt door gordijnen of andere voorwerpen.

Risico op inslikken van knoopcelbatterij!

- Het apparaat bevat mogelijk een knoopcelbatterij, die kan worden ingeslikt. Houd de batterij te allen tijde buiten het bereik van kinderen. Als deze wordt ingeslikt, kan de batterij ernstig letsel of de dood veroorzaken. Binnen twee uur van inname kunnen zich ernstige interne brandwonden voordoen.
- Als u vermoedt dat een batterij is ingeslikt of in een lichaamsonderdeel is gekomen, zoek dan onmiddellijke medische hulp.
- Wanneer u de batterijen vervangt, houd de nieuwe en gebruikte batterijen dan altijd buiten bereik van kinderen. Zorg ervoor dat het batterijcompartiment volledig is gesloten nadat u de batterij hebt vervangen.
- Als het batterijcompartiment niet volledig kan worden gesloten, gebruik het product dan niet meer. Houd het product buiten bereik van kinderen en neem contact op met de fabrikant.

Opmerking

- Het typeplaatje bevindt zich aan de achterkant van het apparaat.

2 Uw klassieke microgeluidssysteem

Gefeliciteerd met uw aankoop en welkom bij Philips! Registreer uw product op www.philips.com/welcome om optimaal gebruik te kunnen maken van de door Philips geboden ondersteuning.

Introductie

Met dit product kunt u:

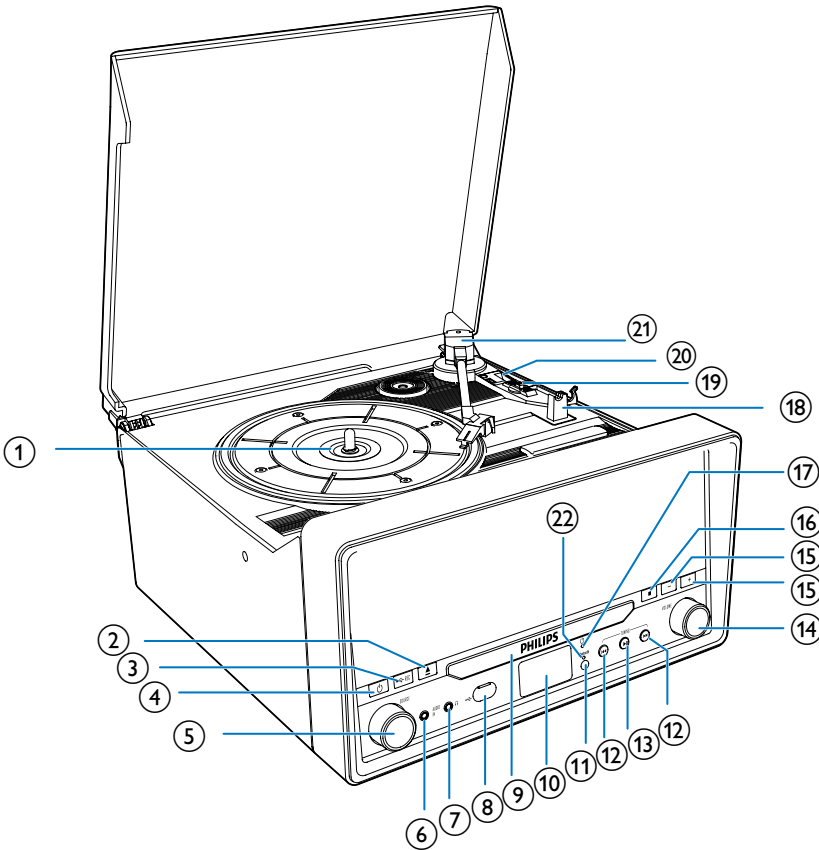
- naar platen luisteren,
- naar FM-radiozenders luisteren,
- naar audio-CD's luisteren,
- naar audio van een extern apparaat luisteren via de **AUDIO IN**-aansluiting,
- naar audio van een extern apparaat luisteren via een Bluetooth-verbinding,
- naar audio van een USB-opslagapparaat luisteren.

Wat zit er in de doos?

Controleer de inhoud van het pakket:

- ① Apparaat
- ② Korte gebruikershandleiding
- ③ Folder met kennisgeving en veiligheidsinformatie
- ④ AC-netsnoer
- ⑤ Afstandsbediening

Overzicht van het product



Overzicht van het apparaat

① Platenspeler

② ▲

- Hiermee opent of sluit u het discstation.

③ ↵ REC

- Hiermee neemt u een track van een disc/FM/Phono/AUX/Bluetooth op naar een USB-apparaat.

④ ⏻

- Hiermee schakelt u het apparaat in of zet u het in de stand-bymodus.

⑤ SOURCE-knop

- Hiermee selecteert u een bron: CD, USB, FM, Phono/AUX of Bluetooth.

⑥ AUDIO IN

- Sluit een extern audioapparaat aan.

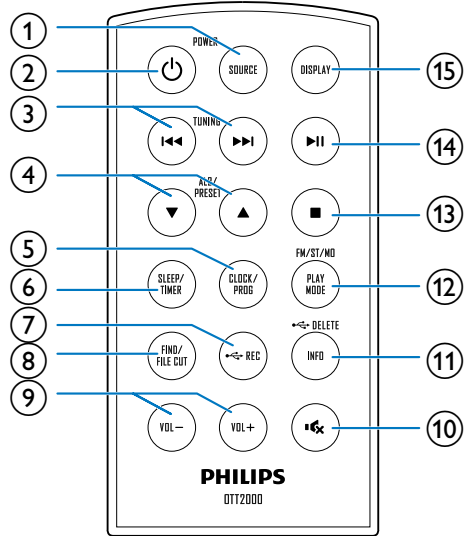
⑦ 🎧

- Hoofdtelefoonaansluiting.

- ⑧
 - USB-poort.
- ⑨ **Discstation**
- ⑩ **Display**
 - Hiermee geeft u de huidige status weer.
- ⑪ **IR-sensor**
 - Hiermee ontvangt u signalen van de afstandsbediening (richt de afstandsbediening altijd op de IR-sensor).
- ⑫
 - Hiermee gaat u naar de vorige/ volgende track.
 - Hiermee stemt u af op een radiozender.
 - Houd de knop ingedrukt om in een track op een disc/USB-apparaat te zoeken.
 - Hiermee past u de tijd aan.
- ⑬
 - Hiermee start of onderbreekt u het afspelen.
- ⑭ **VOLUME**
 - Draai aan deze knop om het volume aan te passen.
- ⑮
 - Hiermee gaat u naar het vorige/ volgende album.
 - Hiermee selecteert u een voorkeuzezender.
- ⑯
 - Hiermee stopt u het afspelen.
 - Hiermee wist u een programma.
- ⑰ **voedingsindicator**
 - Brandt wanneer het apparaat in de stand-bymodus staat.
- ⑱ **Armsteun**
- ⑲ **Auto-stopschakelaar**
- ⑳ **Snelheidskeuzeknop**

- ㉑ **Toonarm**
- ㉒ **Bluetooth-indicator**
 - Knippert wanneer het apparaat in de koppelmodus of verbindingsmodus staat.
 - Brandt wanneer het apparaat is verbonden met een Bluetooth-apparaat.

Overzicht van de afstandsbediening



- ① **SOURCE**
 - Hiermee selecteert u een bron: CD, USB, FM, Phono/AUX of Bluetooth.
- ②
 - Hiermee schakelt u het apparaat in of zet u het in de stand-bymodus.
- ③
 - Hiermee gaat u naar de vorige/ volgende track.
 - Hiermee stemt u af op een radiozender.
 - Houd de knop ingedrukt om in een track op een disc/USB-apparaat te zoeken.
 - Hiermee past u de tijd aan.

- ④ ▲ / ▼
- Hiermee gaat u naar het vorige/ volgende album.
 - Hiermee selecteert u een voorkeuzezender.
 - Hiermee past u de tijd aan.
- ⑤ CLOCK/PROG
- Hiermee stelt u de klok in stand-bymodus in.
 - Hiermee programmeert u tracks op de disc/USB-bron.
 - Hiermee programmeert u radiozenders.
- ⑥ SLEEP/TIMER
- Hiermee stelt u de sleeptimer in.
 - Hiermee stelt u de wektimer in.
- ⑦ ⏮ REC
- Hiermee neemt u de track van de disc/ FM/Phono/AUX/Bluetooth op naar een USB-apparaat.
- ⑧ FIND/FILE CUT
- Hiermee zoekt u tracks op titel of op mapnaam op de disc/USB-bron.
 - Druk hierop om het audiobestand te knippen wanneer u audiobestanden opneemt van Phono/AUX/Bluetooth naar een USB-opslagapparaat.
- ⑨ VOL +/-
- Hiermee verhoogt of verlaagt u het volume.
- ⑩ 🔇
- Hiermee schakelt u het geluid uit of in.
- ⑪ INFO/DELETE
- Druk in de Disc/USB-bron hierop om de afspeelinformatie van MP3-bestanden weer te geven.
 - Hiermee verwijdert u bestanden van een USB-opslagapparaat.
- ⑫ PLAY MODE/FM/ST/MO
- Hiermee selecteert u in de Disc/USB-bron de modus voor herhaald afspelen.
- Hiermee selecteert u in de Disc/USB-bron de modus voor afspelen in willekeurige volgorde.
 - Hiermee selecteert u in de FM-bron afspelen in stereo of mono.
- ⑬ ■
- Stop het afspelen.
- ⑭ ⏸
- Hiermee start of onderbreekt u het afspelen.
- ⑮ DISPLAY
- Hiermee geeft u de tijd in een willekeurige bronmodus weer.

3 Aan de slag

Volg altijd de instructies in dit hoofdstuk op volgorde.

Stroom aansluiten

Sluit het netsnoer aan op de aansluiting **AC MAIN~** en steek dan de stekker in het stopcontact.

De afstandsbediening voorbereiden



Let op

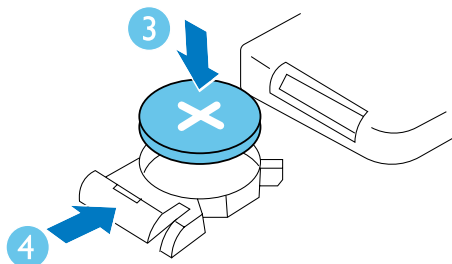
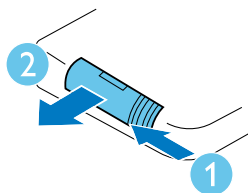
- Ontploffingsgevaar! Houd batterijen uit de buurt van hitte, zonlicht of vuur. Werp batterijen nooit in het vuur.
- Er bestaat explosiegevaar als de batterij onjuist wordt vervangen. Vervang de batterij uitsluitend met een batterij van hetzelfde of een gelijkwaardig type.

Voor het eerste gebruik:

- 1 Verwijder het beschermlijpje om de batterij van de afstandsbediening te activeren.

De batterij van de afstandsbediening vervangen:

- 1 Open het klepje van het batterijvak.
- 2 Plaats één CR2032-batterij met de juiste polariteit (+/-) zoals aangegeven.
- 3 Sluit het klepje van het batterijcompartiment.



Opmerking

- Voordat u op een van de functieknoppen op de afstandsbediening drukt, moet u eerst de juiste bron selecteren met behulp van de afstandsbediening, dus niet met de knoppen op het apparaat.
- Verwijder de batterijen als de afstandsbediening langere tijd niet wordt gebruikt.

Inschakelen

Druk op ϕ .

- ↳ Het apparaat schakelt over naar de laatst geselecteerde bron.
- Druk opnieuw op ϕ als u het product in de stand-bymodus wilt zetten.

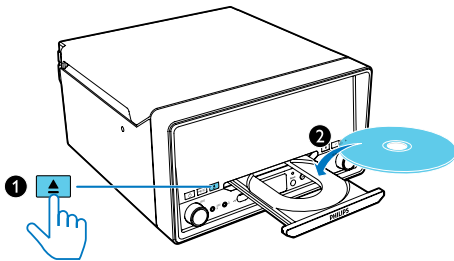
De klok instellen

- 1 Druk in de stand-bymodus op **CLOCK/PROG**.
- 2 Druk op **◀◀ / ▶▶** om de tijdnotatie te selecteren en druk ter bevestiging op **CLOCK/PROG**.
↳ De uurscijfers knippen.
- 3 Druk herhaaldelijk op **◀◀ / ▶▶** om het uur in te stellen en druk vervolgens ter bevestiging op **CLOCK/PROG**.
↳ De minuten knippen.
- 4 Druk op **◀◀ / ▶▶** om de minuten in te stellen en druk op **CLOCK/PROG** om te bevestigen.

4 Afspelen

Een disc afspeelen

- 1 Druk herhaaldelijk op **SOURCE** om CD als bron te selecteren.
- 2 Druk op ▲ om het discstation te openen.
- 3 Plaats een disc met de bedrukte zijde naar boven en sluit het discstation.
- 4 Het afspeelen wordt automatisch gestart. Druk als dat niet het geval is op ►||.



Afspelen onderbreken/hervatten

- Druk tijdens het afspeelen op ►|| als u het afspeelen wilt onderbreken of het afspeelen weer wilt hervatten.

Naar een andere track gaan

Voor CD's:

- Druk op ◀◀ / ▶▶ om een andere track te selecteren.

Voor MP3-discs en USB-tracks:

- 1 Druk op **PRESET/ALBUM** ▲ / ▼ om een album of map te selecteren.
- 2 Druk op ◀◀ / ▶▶ om een track of bestand te selecteren.

Binnen een track zoeken

- 1 Houd tijdens het afspeelen ◀◀ / ▶▶ ingedrukt.
- 2 Laat de knop los om weer normaal af te spelen.

Tracks programmeren

Opmerking

- U kunt tracks alleen programmeren als het afspeelen wordt onderbroken.
- U kunt maximaal 20 tracks programmeren.

- 1 Druk in de afspeelmodus op **CLOCK/PROG** om de programmeermodus te activeren.
↳ **[MEMORY]** (Geheugen) wordt weergegeven op het scherm.
- 2 Druk voor MP3-tracks op ▲ / ▼ om een album te selecteren.
- 3 Druk op ◀◀ / ▶▶ om een track te selecteren en druk vervolgens op **CLOCK/PROG** om uw keuze te bevestigen.
- 4 Herhaal stap 2 en 3 om meer tracks te programmeren.
- 5 Druk op ►|| om de geprogrammeerde tracks af te spelen.
 - Druk als het afspeelen is gestopt op ■ om het programma te wissen.
 - De programmeermodus stopt automatisch als er gedurende circa 10 seconden niet op een knop wordt gedrukt.

Afspeelinformatie weergeven

Houd **INFO** ingedrukt tijdens het afspelen.

- Voor CD's:
 - Afspeeltijd van huidige track
 - Resterende afspeeltijd van huidige track
 - Totale afspeeltijd van alle tracks
 - Resterende totale afspeeltijd van alle tracks
- MP3-discs en USB: ID3-informatie, zoals **[TITLE]** (titel), **[ARTIST]** (artiest), **[ALBUM]** (album).

Tracks zoeken

Op een disc/USB-apparaat kunt u een track zoeken op titel of mapnaam.



Opmerking

- Voor MP3-bestanden worden bitsnelheden van 32 kbps tot 320 kbps ondersteund.

Voor CD/MP3: zoeken op titel

- 1 Druk in de stopmodus eenmaal op **FIND/FILE CUT**.
↳ De titels van alle tracks worden in alfabetische volgorde weergegeven.
- 2 Druk op **◀◀ / ▶▶** om in alfabetische volgorde naar de gewenste tracktitel te zoeken.
- 3 Druk op **▶||** om de geselecteerde track af te spelen.

Voor MP3: zoeken op map

- 1 Druk in de stopmodus tweemaal op **FIND/FILE CUT**.
↳ De mappen worden in alfabetische volgorde weergegeven.
- 2 Druk op **◀◀ / ▶▶** om een map te selecteren.
- 3 Druk op **▶||** om alle tracks in de map af te spelen.

Opties voor herhalen/in willekeurige volgorde afspelen selecteren

- 1 Druk tijdens het afspelen op **PLAY MODE/FM/ST/MO** om een optie voor herhalen of de modus voor afspelen in willekeurige volgorde te selecteren.
 - **↺** : hiermee herhaalt u de huidige track
 - **↺ (Folder)** : hiermee herhaalt u de huidige map (MP3-disc)
 - **↺ ALL** : hiermee herhaalt u alle tracks
 - **RAN.** : hiermee speelt u de tracks in willekeurige volgorde af
- 2 Druk herhaaldelijk op **PLAY MODE/FM/ST/MO** tot er geen optie wordt weergegeven om weer normaal af te spelen.

Platen afspelen

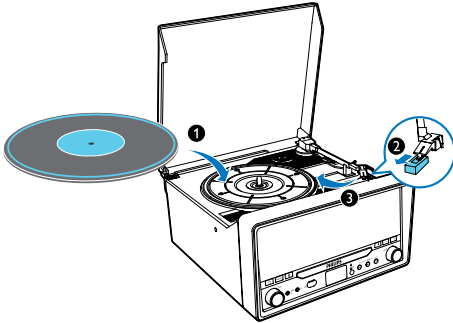


Let op

- Verwijder het beschermkapje voor het eerste gebruik.
- Plaats per keer slechts één plaat op de platenspeler.
- Zorg voor een afstand van ten minste 15 cm tussen het apparaat en andere voorwerpen.

- 1 Druk herhaaldelijk op **SOURCE** om **PHONO/AUX** als bron te selecteren.
- 2 Selecteer de juiste snelheid met de snelheidskeuzeknop.
 - U kunt kiezen uit 33 of 45, afhankelijk van het soort plaat.
- 3 Plaats de plaat op de platenspeler.
- 4 Til de arm voorzichtig op en beweeg deze naar de plaat.
↳ De platenspeler begint automatisch te draaien.
- 5 Laat de arm voorzichtig op de rand van de plaat zakken om de plaat vanaf het begin af te spelen.
↳ Het afspelen begint.

- 6 Pas het volume aan tot het gewenste niveau.
 - Als **AUTO STOP** is ingesteld op **ON**, stopt de platenspeler automatisch met draaien nadat de plaat is afgespeeld.
- 7 Plaats de arm weer stevig terug op de steun.



Opmerking

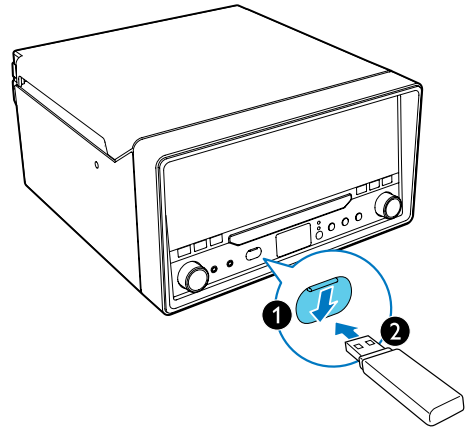
- Het microgeluidssysteem schakelt automatisch over naar de AUX-bron wanneer er een extern apparaat wordt aangesloten op de **AUDIO IN**-aansluiting.

Afspelen vanaf USB

Opmerking

- Zorg ervoor dat het USB-opslagapparaat afspelbare audiobestanden bevat.
- Alleen MP3-bestanden met bitsnelheden van 32 kbps tot 320 kbps worden ondersteund.
- De USB-aansluiting biedt geen ondersteuning voor aansluitingen met USB-verlengkabels en is niet geschikt voor rechtstreekse communicatie met een computer.

- 1 Duw het USB-beschermklepje omlaag en sluit een USB-opslagapparaat aan op de **USB**-aansluiting.



- 2 Druk herhaaldelijk op **SOURCE** om USB als bron te selecteren.
 - ↳ Het afspelen wordt automatisch gestart. Druk als dat niet het geval is op **▶||**.
 - Druk op **▲** / **▼** om een map te selecteren.
 - Druk op **◀◀** / **▶▶** om een audiobestand te selecteren.

Afspelen vanaf een Bluetooth-apparaat

U kunt via het microgeluidssysteem naar een Bluetooth-apparaat luisteren.

Opmerking

- Maak uzelf vertrouwd met de Bluetooth-mogelijkheden van het apparaat voordat u er verbinding mee maakt.
- Houd het apparaat uit de buurt van andere elektronische apparaten die storing kunnen veroorzaken.
- Het effectieve werkbereik tussen het apparaat en het gekoppelde apparaat is ongeveer 10 meter.
- Obstakels tussen de apparaten kunnen het werkbereik verminderen.

- 1 Druk herhaaldelijk op **SOURCE** om BT als bron te selecteren.
↳ De Bluetooth-indicator knippert blauw.
- 2 Activeer de Bluetooth-functie op het Bluetooth-apparaat (zie de gebruikershandleiding van het apparaat).
- 3 Selecteer "PHILIPS OTT2000" op uw apparaat om te koppelen.
- 4 Nadat de verbinding tot stand is gebracht, brandt de Bluetooth-indicator ononderbroken blauw.
- 5 Start de muziekweergave op uw Bluetooth-apparaat.


Tip

- Als het microgeluidstelsel van de Bluetooth-bron naar een andere bron overschakelt, wordt de verbinding met het Bluetooth-apparaat automatisch verbroken.
- Het systeem kan tot 4 eerder verbonden Bluetooth-apparaten onthouden.

USB-opname

Audio-tracks op CD's, MP3-discs, audio van platen en Bluetooth, radio en audio van externe apparaten kunnen als MP3-bestanden worden opgenomen op een USB-opslagapparaat. Als u voor het eerst op het USB-opslagapparaat gaat opnemen, wordt er automatisch een map 'PHILIPS OTT2000' gemaakt op het USB-apparaat. Telkens wanneer u audio opneemt, worden de opgenomen bestanden opgeslagen in deze map.


Opnemen op USB

Sluit het USB-opslagapparaat aan op de -aansluiting van dit apparaat.

- 1 Bereid de bron waarvan u wilt opnemen voor:
 - Disc - selecteer de discbron en plaats een disc. U kunt een track selecteren vanaf waar de opname begint.
 - Radio - stem af op een radiozender.
 - AUX IN - selecteer de Phono/AUX-bron, sluit het externe apparaat aan en start het afspelen.
 - Phono - selecteer de Phono/AUX-bron en speel de plaat af.
 - Bluetooth - selecteer de Bluetooth-bron en speel de tracks af.
- 2 Druk op  **REC** om de opname te starten.
 - Druk voor CD's herhaaldelijk op  **REC** om het volgende te selecteren:
 - (A) **[REC_ONE]** (één opnemen): de eerste/huidige track wordt opgenomen.
 - (B) **[REC_ALL]** (alles opnemen): alle tracks/de resterende tracks worden opgenomen.
 - ↳ De disc wordt automatisch afgespeeld vanaf het begin van de disc/vanaf de geselecteerde track en de opname begint.
 - Druk op  om de opname te stoppen.



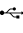
Opmerking

- Als het USB-opslagapparaat niet genoeg geheugen heeft om de audiobestanden op te slaan, wordt er een melding over een vol geheugen weergegeven.
- Bij CD's is het opnameproces pas voltooid wanneer de volledige track is opgenomen.
- Bij MP3-discs kopieert het systeem bestanden naar het USB-opslagapparaat als u op  **REC** drukt.

Een bestand knippen

Wanneer u audiobestanden van Bluetooth/AUX/PHONO/FM opneemt op een USB-opslagapparaat, kunt u een bestand knippen door tijdens de opname op **FILE CUT/FIND** te drukken. Er wordt een nieuw audiobestand gemaakt en de opname gaat verder.

Bestanden verwijderen van het USB-apparaat

- 1 Druk in de stopmodus herhaaldelijk op **SOURCE** om USB als bron te selecteren.
- 2 Druk op **INFO/**  **DELETE**.
↳ **DEL -- 001** wordt weergegeven op het scherm.
- 3 Druk op **⏪ / ⏩** om het te verwijderen bestand te selecteren.
- 4 Druk ter bevestiging op **DELETE**.
 - Druk op **■** om de modus voor het verwijderen van bestanden te verlaten.

5 Naar FM-radiozenders luisteren

- 1 Draai aan de knop **SOURCE** om FM als bron te selecteren.
- 2 Zoek automatisch of handmatig naar radiozenders.

Opmerking

- Voor optimale ontvangst kunt u het beste de antenne volledig uittrekken en de positie ervan aanpassen.
- U kunt maximaal 20 FM-radiozenders opslaan.

Automatisch een radiozender zoeken

- 1 Houd **◀◀ / ▶▶** langer dan 2 seconden ingedrukt.
↳ De radio wordt automatisch afgestemd op een zender met een sterk ontvangstsignaal.
- 2 Herhaal stap 1 om op meer zenders af te stemmen.
↳ Wanneer een radiozender met goede ontvangst is gevonden, stopt het zoeken en wordt de radiozender afgespeeld.

Radiozenders automatisch programmeren

- 1 Houd **CLOCK/PROG** meer dan 2 seconden ingedrukt om het automatisch programmeren te activeren.
↳ Alle beschikbare zenders worden geprogrammeerd op volgorde van de signaalsterkte van de band.
↳ De radiozender die als eerste wordt geprogrammeerd, wordt automatisch afgespeeld.
- 2 Druk op **▲ / ▼** om voorkeuzezenders voor uw radio te selecteren.

Radiozenders handmatig programmeren

- 1 Druk op **◀◀ / ▶▶** om af te stemmen op een radiozender.
- 2 Druk op **CLOCK/PROG** om het programmeren te activeren.
- 3 Druk op **▲ / ▼** om een nummer aan deze radiozender toe te wijzen.
- 4 Druk ter bevestiging op **CLOCK/PROG**.
↳ De radiozender wordt opgeslagen met het geselecteerde voorkeuzenummer.
- 5 Herhaal stap 1 t/m 4 om meer radiozenders te programmeren.

Opmerking

- Als u een radiozender opslaat op het voorkeuzenummer van een eerder opgeslagen zender, wordt de eerder opgeslagen zender overschreven.

Uitzending in stereo/mono kiezen

Selecteer monogeluid voor een betere ontvangst van zenders met een zwak signaal.

- Druk in de tunerbron op **FM/ST/MO** om een instelling te selecteren:
 - **[STEREO]**: stereo-uitzending.
 - **[MONO]**: monoraaluitzending.

6 Naar een extern apparaat luisteren

U kunt met dit product naar een extern audioapparaat zoals een MP3-speler luisteren.

- 1 Draai aan de knop **SOURCE** om de modus **PHONO/AUX** te selecteren.
- 2 Sluit de AUDIO IN-kabel aan op
 - de **AUDIO IN**-aansluiting op de voorzijde van dit product en
 - de hoofdtelefoonaansluiting op het externe apparaat.
- 3 Speel het externe apparaat af (raadpleeg de desbetreffende gebruikershandleiding).

7 Andere functies

De sleeptimer instellen

Dit microstelsel kan na een bepaalde tijd automatisch overschakelen naar stand-by.

- Wanneer het microgeluidssysteem is ingeschakeld, drukt u herhaaldelijk op **SLEEP/TIMER** om een bepaalde tijdsduur (in minuten) in te stellen.
 - [SLEEP -- 90]
 - [SLEEP -- 75]
 - [SLEEP -- 60]
 - [SLEEP -- 45]
 - [SLEEP -- 30]
 - [SLEEP -- 15]
 - [OFF]
- ↳ Als de sleeptimer is geactiveerd, wordt [SLEEP] weergegeven.

De sleeptimer uitschakelen

- Druk herhaaldelijk op **SLEEP/TIMER** totdat [SLEEP OFF] (sleeptimer uit) wordt weergegeven.
 - ↳ Als u de sleeptimer deactiveert, verdwijnt [SLEEP].

De alarmtimer instellen

Dit microstelsel kan als wekker worden gebruikt. De disc, het USB-apparaat of de tuner wordt geactiveerd om af te spelen op een vooraf vastgesteld tijdstip.

- 1 Druk op ϕ om het apparaat in de stand-bymodus te zetten.
- 2 Controleer of u de klok correct hebt ingesteld.
- 3 Houd **SLEEP/TIMER** ingedrukt.
 - ↳ U wordt op het scherm gevraagd de bron te selecteren.

- 4 Druk herhaaldelijk op **SOURCE** om een bron te kiezen: CD, USB of FM.
- 5 Druk ter bevestiging op **SLEEP/TIMER**.
 - ↳ De uren gaan knipperen.
- 6 Druk op \lll / \ggg om het uur in te stellen.
- 7 Druk ter bevestiging op **SLEEP/TIMER**.
 - ↳ De minuten gaan knipperen.
- 8 Druk op \lll / \ggg om de minuten in te stellen.
- 9 Druk ter bevestiging op **SLEEP/TIMER**.
 - ↳ De timer is ingesteld en geactiveerd.

De alarmtimer activeren en deactiveren

- 1 Druk op ϕ om het microstelsel in de stand-bymodus te zetten.
- 2 Druk herhaaldelijk op **SLEEP/TIMER** om de timer te activeren of te deactiveren.
 - ↳ Als de timer is geactiveerd, wordt ⌚ op het display weergegeven.
 - ↳ Als de timer is gedeactiveerd, wordt ⌚ niet op het display weergegeven.

Opmerking

- Als DISC of USB als bron is geselecteerd en de track niet kan worden afgespeeld, wordt automatisch de tuner geactiveerd.
- Het microgeluidssysteem schakelt automatisch over naar de stand-bymodus als er niet op een knop wordt gedrukt binnen 30 minuten nadat het alarm is afgegaan.

Het volume aanpassen

Draai aan de **VOLUME**-knop om het volume aan te passen.

8 Productinformatie



Opmerking

- Productinformatie kan zonder voorafgaande kennisgeving worden gewijzigd.

Specificaties

Algemene informatie

Informatie over de voeding	220 - 240 V~, 50 Hz
Stroomverbruik in werking	16 W
Stroomverbruik in stand-bystand	< 1 W
Afmetingen - Apparaat (b x h x d)	335 x 311 x 169 mm
Gewicht (apparaat)	2,5 kg

Tuner

Frequentiebereik	FM: 87,50 - 108,00 MHz;
Frequentierooster	50 kHz
Harmonische vervorming	< 2%
Signaal-ruisverhouding	> 50 dB
Aantal voorkeuzezenders	20

Platen

Ondersteunde afmetingen	7 inch 12 inch
Snelheid	33/45

Versterker

Nominaal uitgangsvermogen	1,5 W X 2 RMS
Frequentierespons	60 Hz - 16 kHz, ±3 dB
Signaal-ruisverhouding	> 65 dB
AUX-invoer	0,5 V RMS 20.000 ohm

Luidsprekers

Luidsprekerimpedantie	4 ohm
Luidsprekerdriver	2 x 3 inch volledig bereik
Gevoeligheid	84 dB/m/W

Bluetooth

Communicatiesysteem	Bluetooth Standard versie 2.1
Uitvoer	Bluetooth Standard Power Class 2
Maximaal communicatiebereik	Recht in het gezichtsveld ongeveer 10 meter
Frequentieband	2,4GHz-band (2,4000 GHz - 2,4835 GHz)
Compatibele Bluetooth-profielen	Advanced Audio Distribution Profile (A2DP)
Ondersteunde codecs - Ontvangen - Verzenden	SBC (Sub Band Codec) Niet ondersteund

Compat. USB-apparaten en -bestanden

Compatibele USB-apparaten:

- USB-flashgeheugen (USB 1.1 en USB 2.0)
- USB-flashspelers (USB 1.1 en USB 2.0)
- geheugenkaarten (er is wel een aanvullende kaartlezer vereist voor gebruik in combinatie met dit apparaat).

Ondersteunde bestandsindelingen:

- USB of bestandsindeling van geheugen FAT12, FAT16, FAT32 (sectorformaat: 512 bytes).
- MP3-bitsnelheid (gegevensnelheid): 32 - 320 kbps en variabele bitsnelheid
- Mappen met maximaal 8 niveaus
- Aantal albums/mappen: maximaal 99
- Aantal tracks/titels: maximaal 999
- ID3-tag v2.0 tot v2.3
- Bestandsnaam in Unicode UTF8 (maximumlengte: 16 bytes)

Ondersteunde MP3-discformaten

- ISO9660, Joliet
- Het maximum aantal titels is meestal 999 (afhankelijk van de lengte van de bestandsnaam)
- Maximum aantal albums: 99
- Ondersteunde samplefrequenties: 32 kHz, 44,1 kHz, 48 kHz
- Ondersteunde bit-rates: 32 tot 320 (kbps), variabele bit-rates

9 Problemen oplossen



Waarschuwing

- Verwijder de behuizing van dit product nooit.

Probeer het apparaat nooit zelf te repareren. Hierdoor wordt de garantie ongeldig. Als er zich problemen voordoen bij het gebruik van dit product, controleer dan het volgende voordat u om service vraagt. Als het probleem onopgelost blijft, gaat u naar de website van Philips (www.philips.com/support). Als u contact opneemt met Philips, zorg er dan voor dat u het product, het modelnummer en het serienummer bij de hand hebt.

Algemeen

Geen stroom

- Controleer of het AC-netsnoer correct is aangesloten op een stopcontact.
- Controleer of er stroom op het stopcontact staat.

Geen geluid

- Pas het volume aan.
- Wanneer u naar een extern apparaat luistert, controleer dan of het externe apparaat niet is gedempt.

Geen reactie van het product

- Controleer of de stroomvoorziening beschikbaar is.
- Schakel het product uit en weer in.

Slechte radio-ontvangst

- De signalen zijn zwak door interferentie van elektrische apparaten of grote obstakels, zoals gebouwen. Verplaats het product naar een plek zonder interferentie.

- Controleer of de antenne helemaal uitgetrokken is. Pas de positie van de antenne aan.

De instelling van de klok/timer is gewist.

- Er is een stroomstoring geweest of de AC-netstroomadapter is losgekoppeld geweest.
- Stel de klok en het alarm correct in.

Over Bluetooth-verbindingen

Er kan zelfs na een succesvolle Bluetooth-aansluiting geen muziek worden afgespeeld op dit product.

- Het apparaat is niet geschikt voor het afspelen van muziek op dit product.

De geluidskwaliteit is slecht nadat een Bluetooth-apparaat is aangesloten.

- De Bluetooth-ontvangst is slecht. Plaats het apparaat dichterbij dit product of verwijder obstakels die zich ertussen bevinden.

Kan geen verbinding maken met dit product.

- Het apparaat biedt geen ondersteuning voor de vereiste profielen voor dit product.
- De Bluetooth-functie van het apparaat is niet ingeschakeld. Raadpleeg de gebruikershandleiding van het apparaat voor meer informatie over het inschakelen van de functie.
- Dit product staat niet in de koppelmodus.
- Dit product is al verbonden met een ander Bluetooth-apparaat. Koppel dat apparaat los en probeer het vervolgens opnieuw.
- Druk op  om het product opnieuw op te starten of schakel het product nogmaals over op de Bluetooth-bron om de verbinding opnieuw tot stand te brengen.

De verbinding met het gekoppelde apparaat wordt voortdurend aangesloten en weer verbroken.

- De Bluetooth-ontvangst is slecht. Plaats het apparaat dichterbij dit product of

verwijder obstakels die zich ertussen bevinden.

- Sommige mobiele telefoons maken voortdurend verbinding of verbreken de verbinding tijdens het bellen of het beëindigen van gesprekken. Dit betekent niet dat er zich een storing in dit product voordoet.
- Bij sommige apparaten wordt de Bluetooth-verbinding automatisch uitgeschakeld om energie te besparen. Dit betekent niet dat er zich een storing in dit product voordoet.

10 Kennisgeving

Eventuele wijzigingen of modificaties aan het apparaat die niet uitdrukkelijk zijn goedgekeurd door WOOX Innovations kunnen tot gevolg hebben dat gebruikers het recht verliezen het apparaat te gebruiken.

Compliance

CE 0890

Dit product voldoet aan de vereisten met betrekking tot radiostoring van de Europese Unie.

WOOX Innovations verklaart hierbij dat dit product voldoet aan de essentiële vereisten en andere relevante bepalingen van richtlijn 1999/5/EG. U kunt de conformiteitsverklaring lezen op www.philips.com/support.



Dit is een KLASSE II apparaat met dubbele isolatie en zonder aarding.

De zorg voor uw product

- Plaats alleen discs in het discstation.
- Plaats geen vervormde of gebarsten discs in het discstation.
- Verwijder discs uit het discstation als u het product langere tijd niet gebruikt.
- Gebruik alleen een microvezeldoek om het product te reinigen.

De zorg voor het milieu



Uw product is vervaardigd van kwalitatief hoogwaardige materialen en onderdelen die kunnen worden gerecycleerd en herbruikt.



Als u op uw product een symbool met een doorgekruiste afvalcontainer ziet, betekent dit dat het product valt onder de EU-richtlijn 2002/96/EG.

Win inlichtingen in over de manier waarop elektrische en elektronische producten in uw regio gescheiden worden ingezameld. Neem bij de verwijdering van oude producten de lokale wetgeving in acht en doe deze producten niet bij het gewone huishoudelijke afval. Als u oude producten correct verwijdert, voorkomt u negatieve gevolgen voor het milieu en de volksgezondheid.



Uw product bevat batterijen die, overeenkomstig de Europese richtlijn 2006/66/EG, niet bij het gewone huishoudelijke afval mogen worden weggegooid. Win informatie in over de lokale wetgeving omtrent de gescheiden inzameling van batterijen. Door u op de juiste wijze van de batterijen te ontdoen, voorkomt u negatieve gevolgen voor het milieu en de volksgezondheid.

Milieu-informatie

Er is geen overbodig verpakkingsmateriaal gebruikt. We hebben ervoor gezorgd dat de verpakking gemakkelijk kan worden gescheiden in drie materialen: karton (de doos), polystyreen (buffer) en polyethyleen (zakken en afdekking). Het systeem bestaat uit materialen die kunnen worden gerecycled en opnieuw kunnen worden gebruikt wanneer het wordt gedemonteerd.

door een gespecialiseerd bedrijf. Houd u aan de plaatselijke regelgeving inzake het weggooien van verpakkingsmateriaal, lege batterijen en oude apparatuur.

Handelsmerkverklaring

Bluetooth

Het woordmerk en de logo's van Bluetooth® zijn gedeponeerde handelsmerken van Bluetooth SIG, Inc. en het gebruik daarvan door WOOX Innovations is onder licentie.

Copyright

2013 © WOOX Innovations Limited. Alle rechten voorbehouden.

Specificaties kunnen zonder voorafgaande kennisgeving worden gewijzigd. WOOX behoudt zich het recht voor om op elk gewenst moment producten te wijzigen en is hierbij niet verplicht eerdere leveringen aan te passen.



Specifications are subject to change without notice
2013 © WOOX Innovations Limited. All rights reserved.
This product was brought to the market by WOOX
Innovations Limited or one of its affiliates, further referred
to in this document as WOOX Innovations, and is the
manufacturer of the product. WOOX Innovations is the
warrantor in relation to the product with which this booklet
was packaged. Philips and the Philips Shield Emblem are
registered trademarks of Koninklijke Philips N.V.

