

Register your product and get support at

[www.philips.com/welcome](http://www.philips.com/welcome)

CSS9211



---

User manual

---

Benutzerhandbuch

---

Mode d'emploi

---

Brukerhåndbok

---

Manual del usuario

---

Användarhandbok

---

Εγχειρίδιο χρήσης

---

Felhasználói kézikönyv

---

Manual de utilizare

---

Brugervejledning

---

Gebruiksaanwijzing

---

Manuale utente

---

Manual do utilizador

---

Käyttöopas

---

Kullanım kılavuzu

---

Průručka pro uživatele

---

Instrukcja obsługi

---

Průručka uživateľa

**PHILIPS**



# Spis treści

---

## 1 Pomoc i wsparcie techniczne 2

- Często zadawane pytania 2
- Kontakt z firmą Philips 2

---

## 2 Uwaga 2

- Zgodność z przepisami 2
- Bezpiecznik zasilania 2
- Znaki towarowe 3

---

## 3 Ważne 3

- Bezpieczeństwo 3
- Dbanie o produkt 4
- Ochrona środowiska 4

---

## 4 Zestaw SoundHub 5

- Jednostka centralna 5
- Subwoofer 5
- Pilot zdalnego sterowania 5

---

## 5 Podłączanie zestawu SoundHub 6

- Głośniki 6
- Złącza 7
- Podłączanie dźwięku z telewizora i innych urządzeń 8
- Odtwarzanie dźwięku z podłączonego urządzenia 9

---

## 6 Korzystanie z zestawu SoundHub 9

- Ustawienia dźwięku 9
- odtwarzacz MP3 11

---

## 7 Zmiana ustawień 11

- Opcje i ustawienia menu ustawień 11
- Zastosowanie ustawień fabrycznych 12

---

## 8 Dane techniczne produktu 13

---

## 9 Rozwiązywanie problemów 14

---

## 10 Indeks 15

# 1 Pomoc i wsparcie techniczne

---

## Często zadawane pytania

W przypadku wystąpienia problemu należy zapoznać się z sekcją „Często zadawane pytania” (FAQ) dla tego zestawu SoundBar, dostępną na stronie [www.philips.com/support](http://www.philips.com/support). Aby uzyskać dalszą pomoc, należy skontaktować się z działem obsługi klienta firmy Philips w swoim kraju.



### Ostrzeżenie

- Nie należy próbować samodzielnie naprawiać zestawu SoundBar. Może to spowodować poważne obrażenia, nieodwracalne uszkodzenie zestawu SoundBar oraz utratę gwarancji.

---

## Kontakt z firmą Philips

W przypadku kontaktu z firmą Philips należy podać numer modelu i numer seryjny urządzenia. Numer modelu i numer seryjny można znaleźć z tyłu lub na spodzie urządzenia. Zapisz te numery, zanim skontaktujesz się z firmą Philips:

Nr modelu \_\_\_\_\_

Nr seryjny \_\_\_\_\_

# 2 Uwaga

Ta sekcja zawiera uwagi prawne oraz informacje dotyczące znaków towarowych.

---

## Zgodność z przepisami



Ten produkt spełnia wszystkie niezbędne wymagania związane z dyrektywą 2006/95/WE (dyrektywa niskonapięciowa) oraz 2004/108/WE (dyrektywa zgodności elektromagnetycznej).

---

## Bezpiecznik zasilania

Ta informacja dotyczy tylko produktów z wtyczką typu brytyjskiego.

Ten produkt jest wyposażony w zatwierdzoną wtyczkę formowaną. W przypadku wymiany bezpiecznika należy użyć takiego, który:

- spełnia wskazania podane na wtyczce,
- jest zgodny z brytyjskim standardem BS 1362,
- posiada znak zgodności ze standardami ASTA.

Skontaktuj się ze sprzedawcą w razie wątpliwości związanych z wyborem odpowiedniego bezpiecznika.

Uwaga! Aby zachować zgodność z dyrektywą zgodności elektromagnetycznej (2004/108/WE), nie należy odłączać wtyczki od przewodu zasilającego.



Wyprodukowano na licencji w ramach amerykańskich patentów o numerach: 5 956 674, 5 974 380, 6 487 535 oraz innych wydanych i oczekujących patentów amerykańskich i światowych. DTS, symbol oraz DTS i symbol razem są zastrzeżonymi znakami towarowymi, a logo DTS Digital Surround i DTS są znakami towarowymi firmy DTS, Inc. Produkt zawiera oprogramowanie. © DTS, Inc. Wszelkie prawa zastrzeżone.



Wyprodukowano na licencji firmy Dolby Laboratories. „Dolby” oraz symbol podwójnej litery D są znakami towarowymi firmy Dolby Laboratories.

# 3 Ważne

Przed rozpoczęciem korzystania z zestawu SoundHub należy zapoznać się ze wszystkimi instrukcjami. Gwarancja nie obejmuje uszkodzeń powstałych na skutek postępowania niezgodnego z instrukcjami.

---

## Bezpieczeństwo

### Niebezpieczeństwo pożaru lub porażenia prądem!

- Nie wystawiaj urządzenia i akcesoriów na działanie deszczu i wody. Nie stawiaj przedmiotów wypełnionych cieczą (np. wazonów) w pobliżu urządzenia. W przypadku rozlania cieczy na urządzenie należy natychmiast odłączyć je od zasilania. Aby sprawdzić urządzenie przed użyciem, skontaktuj się z działem obsługi klienta firmy Philips.
- Nie stawiaj urządzenia ani akcesoriów w pobliżu otwartego ognia lub innych źródeł ciepła. Nie wystawiaj urządzenia na bezpośrednie działanie promieni słonecznych.
- Nigdy nie należy wkładać przedmiotów do otworów wentylacyjnych oraz innych otworów w urządzeniu.
- Jeśli urządzenie jest podłączone do gniazdka za pomocą przewodu zasilającego lub łącznika, ich wtyki muszą być łatwo dostępne.
- Odłącz urządzenie od gniazdka elektrycznego na czas burzy.
- Podczas odłączania przewodu zasilającego zawsze ciągnij wtyczkę, a nie kabel.

### Niebezpieczeństwo zwarcia lub pożaru!

- Przed podłączeniem urządzenia do źródła zasilania sprawdź, czy napięcie w gniazdku odpowiada wartości wydrukowanej z tyłu urządzenia. Nie wolno podłączać urządzenia do zasilania, jeżeli napięcie jest inne.

## Niebezpieczeństwo obrażeń ciała lub uszkodzenia zestawu SoundHub!

- W przypadku montażu urządzeń na ścianie używaj wyłącznie dostarczonego wspornika. Przymocuj wspornik do ściany, która utrzyma łączny ciężar urządzenia i wspornika. Koninklijke Philips Electronics N.V. nie bierze żadnej odpowiedzialności za wypadki lub obrażenia, jeśli użyty zostanie niewłaściwy uchwyt ścienny.
- Nigdy nie umieszczaj urządzenia i innych przedmiotów na przewodzie zasilającym oraz innych urządzeniach elektrycznych.
- W przypadku transportu urządzenia w temperaturze otoczenia niższej niż 5°C rozpakuj je i przed podłączeniem do zasilania poczekaj, aż jego temperatura osiągnie temperaturę pokojową.
- Niektóre części tego produktu mogą być wykonane ze szkła. Należy się z nimi obchodzić ostrożnie, aby uniknąć obrażeń lub uszkodzenia.

## Niebezpieczeństwo przegrzania!

- Nie umieszczaj tego urządzenia w miejscu z ograniczoną wentylacją. Zawsze pozostawiaj co najmniej 10 cm wolnego miejsca z każdej strony urządzenia w celu zapewnienia właściwej wentylacji. Upewnij się, że zasłony i inne przedmioty nie zakrywają otworów wentylacyjnych urządzenia.

## Niebezpieczeństwo zanieczyszczenia!

- Nie należy używać różnych baterii (starych z nowymi, zwykłych z alkalicznymi itp.).
- Wyjmij baterie, jeśli są wyczerpane lub jeśli nie zamierzasz używać pilota przez dłuższy czas.
- Baterie zawierają substancje chemiczne, dlatego po rozładowaniu należy je zutylizować w sposób zgodny z przepisami.

## Ryzyko poknięcia baterii!

- Produkt/pilot zdalnego sterowania może zawierać baterie typu „coin”, które mogą zostać poknięte. Zawsze trzymaj baterie poza zasięgiem dzieci!

---

## Dbanie o produkt

Do czyszczenia urządzenia używaj wyłącznie ściereczek z mikrofibry.

---

## Ochrona środowiska



To urządzenie zostało zaprojektowane i wykonane z materiałów oraz komponentów wysokiej jakości, które nadają się do ponownego wykorzystania.



Dołączony do produktu symbol przekreślonego pojemnika na odpady oznacza, że produkt objęty jest dyrektywą europejską 2002/96/WE. Informacje na temat wydzielonych punktów składowania zużytych produktów elektrycznych i elektronicznych można uzyskać w miejscu zamieszkania.

Prosimy postępować zgodnie z wytycznymi miejscowych władz i nie wyrzucać tego typu urządzeń wraz z innymi odpadami pochodzącymi z gospodarstwa domowego. Prawidłowa utylizacja starych produktów pomaga zapobiegać zanieczyszczeniu środowiska naturalnego oraz utracie zdrowia.



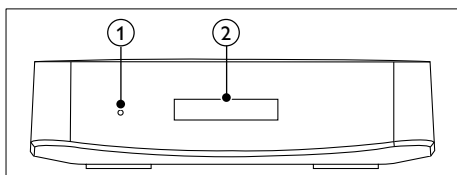
Produkt zawiera baterie opisane w treści dyrektywy 2006/66/WE, których nie można zutylizować z pozostałymi odpadami domowymi.

Należy zapoznać się z lokalnymi przepisami dotyczącymi utylizacji baterii, ponieważ ich prawidłowa utylizacja pomaga zapobiegać zanieczyszczeniu środowiska naturalnego oraz utracie zdrowia.

## 4 Zestaw SoundHub

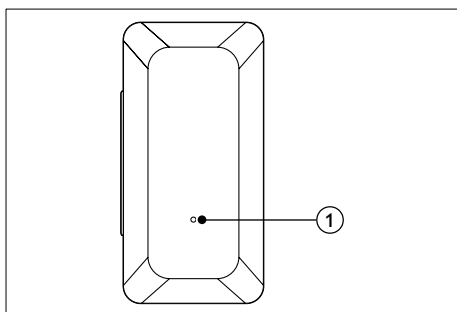
Gratulujemy zakupu i witamy wśród klientów firmy Philips! Aby w pełni skorzystać z pomocy oferowanej przez firmę Philips, należy zarejestrować zakupiony zestaw SoundHub na stronie [www.philips.com/welcome](http://www.philips.com/welcome).

### Jednostka centralna



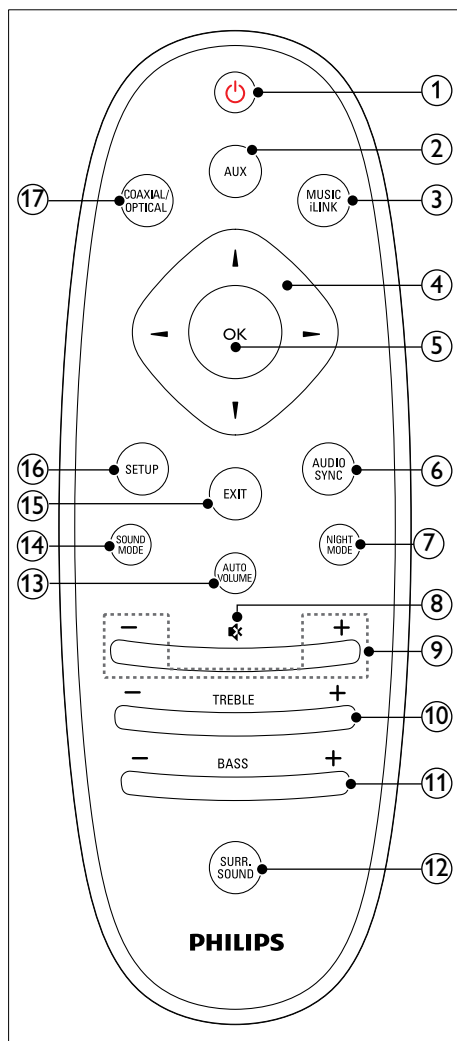
- 1 Wskaźnik trybu gotowości
- 2 Panel wyświetlacza

### Subwoofer



- 1 Wskaźnik LED
  - Kiedy zestaw SoundHub znajduje się w trybie gotowości, **Wskaźnik LED** świeci się na czerwono.
  - Kiedy zestaw SoundHub jest włączony, **Wskaźnik LED** świeci się na biało.

## Pilot zdalnego sterowania



- 1 **⏻ (Tryb gotowości/włącz)**  
Włączanie zestawu SoundHub i przełączanie go w tryb gotowości.
- 2 **AUX**  
Wybór połączenia AUX jako źródła dźwięku.

- ③ **MUSIC iLINK**  
Wybór połączenia MUSIC iLINK jako źródła dźwięku.
- ④ **Przyciski nawigacji (◀/▶/▲/▼)**  
Nawigacja po pozycjach menu.
- ⑤ **OK**  
Zatwierdzanie wpisu lub wyboru.
- ⑥ **AUDIO SYNC**  
Zmiana opóźnienia dźwięku.
- ⑦ **NIGHT MODE**  
Włączanie i wyłączanie trybu nocnego.
- ⑧ **✳ (Wyciszenie)**  
Wyciszanie lub przywracanie głośności.
- ⑨ **+/- (Głośność)**  
Zwiększanie i zmniejszanie poziomu głośności.
- ⑩ **TREBLE +/-**  
Zwiększanie i zmniejszanie poziomu tonów wysokich.
- ⑪ **BASS +/-**  
Zwiększanie i zmniejszanie poziomu tonów niskich.
- ⑫ **SURR. SOUND**  
Włączanie automatycznego trybu dźwięku, dźwięku stereo lub dźwięku przestrzennego 360.
- ⑬ **AUTO VOLUME**  
Włączanie i wyłączanie automatycznej regulacji głośności.
- ⑭ **SOUND MODE**  
Wybór trybu dźwięku.
- ⑮ **EXIT**  
Wyjście z menu.
- ⑯ **SETUP**  
Dostęp do menu ustawień.
- ⑰ **COAXIAL/OPTICAL**  
Wybór połączenia koncentrycznego lub optycznego jako źródła dźwięku.

## 5 Podłączanie zestawu SoundHub

W tej części opisano sposób podłączenia zestawu SoundHub do telewizora i innych urządzeń.

Informacje dotyczące podstawowych połączeń zestawu SoundHub i akcesoriów można znaleźć w skróconej instrukcji obsługi. Pełną interaktywną instrukcję można znaleźć na stronie [www.connectivityguide.philips.com](http://www.connectivityguide.philips.com).

### Uwaga

- Dane identyfikacyjne i znamionowe urządzenia umieszczone na tabliczce informacyjnej znajdującej się z tyłu lub na spodzie urządzenia.
- Przed wykonaniem lub zmianą jakichkolwiek połączeń należy upewnić się, że wszystkie urządzenia są odłączone od gniazdka elektrycznego.

---

## Głośniki

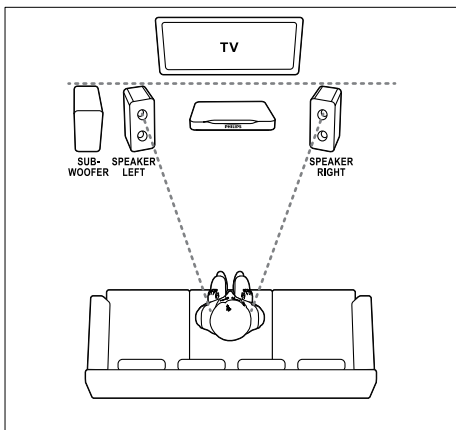
Ustawianie, podłączanie i konfiguracja głośników w sposób, który pozwoli uzyskać najlepszy efekt dźwięku przestrzennego.

---

### Ustawianie w odpowiedniej pozycji

Położenie głośnika odgrywa decydującą rolę w konfiguracji efektu dźwięku przestrzennego. Aby uzyskać najlepszy efekt, rozmieść głośniki oraz subwoofer w sposób przedstawiony poniżej.





### Uwaga

- Efekt dźwięku przestrzennego zależy od rozmaitych czynników, takich jak kształt i rozmiar pomieszczenia, rodzaj ścian i sufitu, okna i powierzchnie odbijające oraz akustyka głośnika.

Postępuj zgodnie z poniższymi ogólnymi wskazówkami, a następnie skonfiguruj subwoofer.

- 1 **Pozycja użytkownika:**  
Środek obszaru odsłuchu.
- 2 **Głośniki SPEAKER LEFT (głośnik lewy) i SPEAKER RIGHT (głośnik prawy):**  
Umieść lewy i prawy głośnik z przodu, w równej odległości od jednostki centralnej, tak aby tworzyły one łuk i znajdowały się w tej samej odległości od pozycji użytkownika. Aby uzyskać najlepszy efekt, skieruj głośniki w stronę pozycji użytkownika i ustaw je na wysokości zbliżonej do poziomu uszu w przypadku zajęcia pozycji siedzącej.
- 3 **Głośnik SUBWOOFER (subwoofer):**  
Umieść subwoofer w odległości przynajmniej jednego metra na prawo lub na lewo od telewizora. Zostaw około dziesięciu centymetrów odstępu od ściany.

## Podłączanie

Podłącz głośniki i subwoofer do zestawu SoundHub w sposób opisany w skróconej instrukcji obsługi.

## Instalacja urządzenia

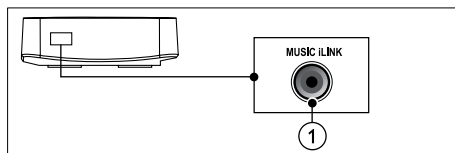
Skonfiguruj subwoofer przy użyciu menu ustawień.

- 1 Naciśnij kilkakrotnie przycisk **SETUP**, aby wybrać opcję **SUBWVOL** na panelu wyświetlacza (patrz 'Opcje i ustawienia menu ustawień' na str. 11).
- 2 Naciśnij przycisk **OK**.
- 3 Użyj przycisków **▲ / ▼ (Przyciski nawigacji)** do zmiany głośności.
- 4 Naciśnij przycisk **OK**, aby potwierdzić.
- 5 Naciśnij przycisk **EXIT**, aby zamknąć menu.

## Złącza

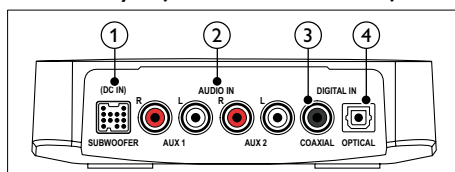
Do zestawu SoundHub można podłączyć inne urządzenia.

### Prawa strona



- 1 **MUSIC iLINK**  
Wejście audio z odtwarzacza MP3.

### Złącza z tyłu jednostki centralnej



- 1 **SUBWOOFER**  
Podłączenie wchodzącego w skład zestawu subwoofera.

## ② AUDIO IN-AUX 1/AUX 2

Podłączanie do analogowego wyjścia audio w telewizorze lub w urządzeniu analogowym.

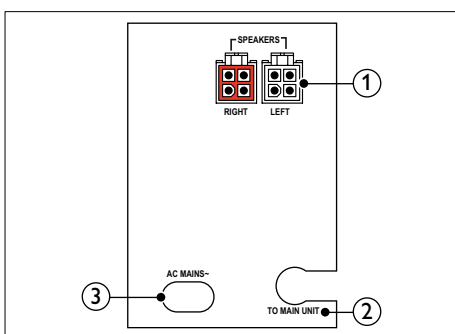
## ③ DIGITAL IN-COAXIAL

Podłączanie do koncentrycznego wyjścia audio w telewizorze lub urządzeniu cyfrowym.

## ④ DIGITAL IN-OPTICAL

Służy do podłączania do optycznego wyjścia audio w telewizorze lub urządzeniu cyfrowym.

## Złącza z tyłu subwoofera



### ① SPEAKERS-RIGHT/LEFT

Podłączanie wchodzących w skład zestawu głośników.

### ② TO MAIN UNIT

Łączenie z jednostką centralną.

### ③ AC MAINS~

Podłączanie do źródła zasilania.

## Podłączanie dźwięku z telewizora i innych urządzeń

Za pomocą zestawu SoundHub można odtwarzać dźwięk z telewizora lub innych urządzeń.

Należy używać połączeń z innymi urządzeniami, które zapewniają najlepszą jakość.

## Uwaga

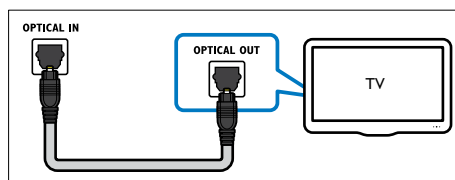
- Sposoby przesyłania dźwięku opisane w niniejszej instrukcji obsługi mają jedynie charakter zaleceń. Można również korzystać z innych dostępnych połączeń.

## Opcja 1: Podłączanie sygnału audio za pomocą cyfrowego przewodu optycznego

### Najlepsza jakość dźwięku

Za pomocą przewodu optycznego połącz złącze **OPTICAL** w zestawie SoundHub ze złączem **OPTICAL OUT** w urządzeniu.

Cyfrowe złącze optyczne może być oznaczone symbolem **SPDIF**, **SPDIF OUT** lub **OPTICAL**.

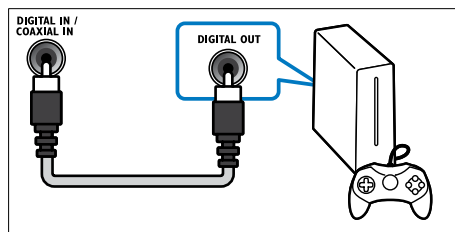


## Opcja 2: Podłączanie dźwięku za pomocą cyfrowego przewodu koncentrycznego

### Dobra jakość dźwięku

Za pomocą przewodu koncentrycznego połącz złącze **COAXIAL** w zestawie SoundHub ze złączem **COAXIAL/DIGITAL OUT** w urządzeniu.

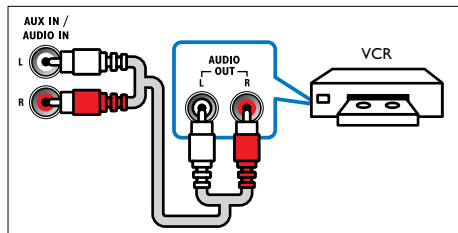
Cyfrowe złącze koncentryczne może być oznaczone symbolem **DIGITAL AUDIO OUT**.



### Opcja 3: Podłączanie dźwięku za pomocą analogowych przewodów audio

#### Średnia jakość dźwięku

Za pomocą przewodu analogowego połączyć złącza **AUX** zestawu SoundHub ze złączami audio w urządzeniu.



### Odtwarzanie dźwięku z podłączonego urządzenia

Aby słuchać dźwięku z podłączonego urządzenia, wybierz jako źródło złącze, do którego jest podłączone to urządzenie.

Naciskaj przycisk **AUX**, **COAXIAL/OPTICAL** lub **MUSIC iLINK** na pilocie, aby wybrać jedno ze źródeł dźwięku zgodnie z poniższą tabelą.

Przycisk źródła	Wyświetlany tekst	Źródło dźwięku
AUX	AUX1 lub AUX2	Wejście AUX
COAXIAL/OPTICAL	COAX IN lub OPTI IN	Wejście koncentryczne lub optyczne
MUSIC iLINK	I-LINK	Wejście MP3

## 6 Korzystanie z zestawu SoundHub

W tej części opisano korzystanie z zestawu SoundHub w celu odtwarzania dźwięku z podłączonych urządzeń.

#### Przed uruchomieniem

- Wykonaj niezbędne połączenia opisane w skróconej instrukcji obsługi oraz w instrukcji obsługi.
- W zestawie SoundHub ustaw odpowiednie źródło dla innych urządzeń.

### Ustawienia dźwięku

W tej części opisano ustawienie optymalnego dźwięku dla filmów i muzyki.

#### Tryb dźwięku

Można wybrać jeden z zaprogramowanych trybów dźwięku odpowiedni do odtwarzanego filmu lub muzyki.

Naciśnij kilkakrotnie przycisk **SOUND MODE**, aby w ciągu trzech sekund wybrać ustawienie dźwięku na panelu wyświetlacza:

- AUTO**: Automatyczny wybór trybu **MOVIE** lub **MUSIC**, zależnie od strumienia dźwięku.
- MOVIE**: Prawdziwie kinowe wrażenia dźwiękowe, specjalnie ulepszone, aby oglądanie filmów stało się jeszcze przyjemniejsze.
- MUSIC**: Odtworzenie oryginalnej atmosfery miejsca, w którym muzyka została nagrana – studia nagraniowego bądź koncertu.
- NEWS**: Zoptymalizowany dźwięk mowy i wyraźne brzmienie głosów – usłyszysz każde słowo.

- **GAMING:** Porywające dźwięki, które idealnie sprawdzają się w przypadku pełnych akcji gier zręcznościowych lub głośnych imprez.
- **ORIGINAL:** Oryginalne brzmienie muzyki i filmów bez dodatkowych efektów dźwiękowych.

## Automatyczna regulacja głośności

Włącz funkcję automatycznej regulacji głośności, aby utrzymać stały poziom głośności podczas zmiany źródła dźwięku.

Naciśnij kilkakrotnie przycisk **AUTO VOLUME**, aby w ciągu trzech sekund wybrać ustawienie na panelu wyświetlacza:

- **ON:**Automatyczna regulacja głośności włączona.
- **OFF:**Automatyczna regulacja głośności wyłączona.

## Night mode (Tryb nocny)

Aby słuchać po cichu, można wyciszyć głośne dźwięki podczas odtwarzania płyt. Tryb nocny jest dostępny jedynie dla płyt DVD i Blu-ray z dźwiękiem w systemie Dolby.

Naciśnij kilkakrotnie przycisk **NIGHT MODE**, aby w ciągu trzech sekund wybrać ustawienie na panelu wyświetlacza:

- **ON:**Tryb nocny włączony.
- **OFF:**Tryb nocny wyłączony.

### Uwaga

- Jeśli dla automatycznej regulacji głośności wybrano ustawienie **ON**, nie można włączyć trybu nocnego.

## Synchronizacja obrazu i dźwięku

Jeśli dźwięk nie jest zsynchronizowany z obrazem, można opóźnić dźwięk w celu jego dopasowania do obrazu.

- 1 Naciśnij przycisk **AUDIO SYNC**.
- 2 W ciągu dwóch sekund naciśnij przycisk **▲** lub **▼** (**Przyciski nawigacji**), aby zmienić wartość opóźnienia wyświetlaną na panelu wyświetlacza.
- 3 Ponownie naciśnij przycisk **AUDIO SYNC**, aby zakończyć.

## Tryb dźwięku przestrzennego

Tryby dźwięku przestrzennego zapewniają pełnię wrażeń dźwiękowych.

Naciśnij kilkakrotnie przycisk **SURR. SOUND**, aby w ciągu trzech sekund wybrać ustawienie na panelu wyświetlacza:

- **AUTO:** dźwięk przestrzenny w oparciu o strumień dźwięku.
- **STEREO:** dwukanałowy dźwięk stereo. Idealny do słuchania muzyki.
- **360SOUND:** dźwięk przestrzenny zapewniający najlepsze wrażenia podczas oglądania filmów.

### Uwaga

- W przypadku odtwarzania źródła z sygnałem DTS, na panelu wyświetlacza przez dwie sekundy jest wyświetlany napis **DTS**.
- W przypadku odtwarzania źródła z sygnałem Dolby, na panelu wyświetlacza przez dwie sekundy jest wyświetlany napis **DOLBY D**.

## Korektor

Zmień ustawienia wysokiej częstotliwości (tony wysokie) oraz niskiej częstotliwości (basy) zestawu SoundHub.

Naciśnij przycisk **TREBLE +/-** lub **BASS +/-** w ciągu trzech sekund, aby zmienić częstotliwość wyświetlaną na panelu wyświetlacza.

---

## odtwarzacz MP3

Podłączanie odtwarzacza MP3 w celu odtwarzania plików dźwiękowych lub muzyki.

### Co jest potrzebne:

- Odtwarzacz MP3.
- Stereofoniczny przewód audio 3,5 mm.

---

## Odtwarzanie muzyki

- 1 Podłącz odtwarzacz MP3 do zestawu SoundHub w sposób opisany w skróconej instrukcji obsługi.
- 2 Naciśnij przycisk **MUSIC iLINK**.  
↳ Na panelu wyświetlacza zostanie wyświetlony symbol **I-LINK**.
- 3 W celu wybierania i odtwarzania plików dźwiękowych lub muzyki skorzystaj z elementów sterujących odtwarzacza MP3.

# 7 Zmiana ustawień

W tej części opisano zmianę ustawień zestawu SoundHub.



### Przeostroga

- Aby zapewnić najlepsze działanie zestawu, ustawienia zostały już skonfigurowane. Jeśli nie ma powodu do zmiany danego ustawienia, zalecamy pozostawienie wartości domyślnej.

---

## Opcje i ustawienia menu ustawień

Opcja menu ustawień	Ustawienie opcji
SUBVOL	+5, +4, +3, ..., 0, ..., -3, -4, -5
DISPLAY	BRIGHT
	DIM 1
	DIM 2
SLEEP	OFF, 15 MIN, 30 MIN, 45 MIN, 60 MIN
VERSION	
RESET DEFAULT SETTINGS	

### Opcje menu ustawień

- 1 Naciskaj przycisk **SETUP**, aby przełączać opcje na panelu wyświetlacza (patrz 'Opcje i ustawienia menu ustawień' na str. 11).
- 2 Wybierz opcję i naciśnij przycisk **OK**.
- 3 Za pomocą przycisków **▲ / ▼** (Przyciski nawigacji) wybierz ustawienie dla danej opcji, a następnie naciśnij przycisk **OK**.



## Uwaga

- Menu ustawień wyłączy się, jeśli w ciągu dziesięciu sekund nie zostanie naciśnięty żaden przycisk.
- Aby zamknąć menu, naciśnij przycisk **EXIT**.
- **RESET DEFAULT SETTINGS** są dostępne przez około czterdzieści sekund po włączeniu zestawu SoundHub.

## Panel wyświetlacza

Jasność panelu wyświetlacza zestawu SoundHub można zmienić.

- 1 Naciśnij kilkakrotnie przycisk **SETUP**, aby wybrać opcję **DISPLAY** na panelu wyświetlacza (patrz 'Opcje i ustawienia menu ustawień' na str. 11).
- 2 Naciśnij przycisk **OK**.
- 3 Za pomocą przycisków **▲ / ▼** (**Przyciski nawigacji**) wybierz ustawienie **BRIGHT**, **DIM 1** lub **DIM 2**, a następnie naciśnij przycisk **OK**.

## Wyłącznik czasowy

Ustawienie pozwala ustawić zestaw SoundHub tak, aby po określonym czasie następowało przejście w tryb gotowości.

- 1 Naciśnij kilkakrotnie przycisk **SETUP**, aby wybrać opcję **SLEEP** na panelu wyświetlacza (patrz 'Opcje i ustawienia menu ustawień' na str. 11).
- 2 Naciśnij przycisk **OK**.
- 3 Naciskaj przyciski **Przyciski nawigacji** (**▲ / ▼**), aby ustawić czas pozostały do wyłączenia na panelu wyświetlacza.
  - ↳ Wyłącznik czasowy można ustawić na maks. 60 minut. Jeśli wyłącznik czasowy zostanie ustawiony na **OFF**, spowoduje to jego wyłączenie.



## Uwaga

- Po przełączeniu zestawu SoundHub w tryb gotowości ustawiony czas pozostały do wyłączenia zostanie anulowany.

## Zastosowanie ustawień fabrycznych

Można przywrócić ustawienia fabryczne zestawu SoundHub.

- 1 Naciśnij kilkakrotnie przycisk **SETUP**, aby wybrać opcję **RESET DEFAULT SETTINGS** na panelu wyświetlacza.
- 2 Naciśnij przycisk **OK**.
  - ↳ Na panelu wyświetlacza zostanie wyświetlony symbol **TO RESET PRESS OK**.
- 3 Naciśnij ponownie przycisk **OK**.
  - ↳ Po przywróceniu ustawień domyślnych na panelu wyświetlacza zostanie wyświetlony komunikat **RESET OK**, a zestaw SoundHub automatycznie wyłączy się, a następnie ponownie się włączy.

# 8 Dane techniczne produktu



## Uwaga

- Dane techniczne i wygląd zewnętrzny mogą ulec zmianie bez powiadomienia.

---

## Wzmacniacz

- Całkowita moc wyjściowa:
  - Europa i Azja: 400 W RMS (30% THD)
  - Ameryka Łacińska: 320 W RMS (10% THD)
- Pasmo przenoszenia: 20 Hz–20 kHz /  $\pm 3$  dB
- Odstęp sygnału od szumu:  $> 65$  dB (CCIR) / (poziom dźwięku A)
- Czułość wejściowa:
  - AUX1, AUX2: 450 mV
  - Music iLink: 170 mV

---

## Audio

- Cyfrowe wejście audio S/PDIF:
  - Koncentryczne: IEC 60958-3
  - Optyczne: TOSLINK

---

## Jednostka centralna

- Wymiary (S x W x G): 150 x 41 x 126 mm
- Waga: 0,4 kg

---

## Subwoofer

- Moc wyjściowa: 100 W RMS (całkowite zniekształcenia harmoniczne: 30%)
- Zasilanie: 220–240 V~, 50 Hz
- Pobór mocy: 55 W
- Zużycie energii w trybie gotowości:  $\leq 0,5$  W
- Impedancja: 4 omy
- Przetworniki: głośnik niskotonowy 165 mm (6,5")
- Pasmo przenoszenia: 20 Hz–150 Hz
- Wymiary (S x W x G): 196 x 397 x 357 mm
- Waga: 7,6 kg
- Długość przewodu: 3 m

---

## Głośniki

- Moc wyjściowa: 2 x 150 W RMS (całkowite zniekształcenia harmoniczne: 30%)
- Impedancja głośnika: 6 omów
- Przetworniki: 2 niskotonowe pełnozakresowe 64 mm (2,5") + 1 niskotonowy 64 mm (2,5") + 1 głośnik wysokotonowy 25,4 mm (1") z miękką kopułką
- Pasmo przenoszenia: 150 Hz–20 kHz
- Wymiary (S x W x G): 99 x 247 x 117 mm
- Waga: 1,4 kg każdy
- Długość przewodu: 5 m

---

## Baterie do pilota zdalnego sterowania

- 2 x AAA-R03-1,5 V

# 9 Rozwiązywanie problemów



## Ostrzeżenie


- Ryzyko porażenia prądem. Nigdy nie zdejmuj obudowy urządzenia.

Aby zachować ważność gwarancji, nigdy nie próbuj samodzielnie naprawiać urządzenia. W przypadku problemów w trakcie korzystania z produktu przed wezwaniem serwisu wykonaj poniższe czynności sprawdzające. Jeśli problem pozostanie nierozwiązany, w celu uzyskania pomocy technicznej zarejestruj swój produkt na stronie [www.philips.com/welcome](http://www.philips.com/welcome).

---

## Dźwięk

### Brak dźwięku z zestawu SoundHub.

- Sprawdź, czy dźwięk w zestawie SoundHub nie jest wyciszony. Naciśnij przycisk , aby wybrać opcję **MUTE OFF** na panelu wyświetlacza.
- Za pomocą przewodu audio połącz zestaw SoundHub z telewizorem lub innym urządzeniem.
- Przywróć ustawienia fabryczne zestawu SoundHub, a następnie wyłącz i ponownie włącz zestaw.
- Naciśnij kilkakrotnie przycisk **AUX**, **COAXIAL/OPTICAL** lub **MUSIC iLINK** na pilocie, aby wybrać odpowiednie wejście audio na panelu wyświetlacza (patrz 'Odtwarzanie dźwięku z podłączonego urządzenia' na str. 9).

### Zniekształcony dźwięk lub echo.

- Jeśli dźwięk z telewizora jest odtwarzany za pośrednictwem zestawu SoundHub, sprawdź, czy dźwięk z telewizora jest wyciszony.

Dźwięk nie jest zsynchronizowany z obrazem.

- 1) Naciśnij przycisk **AUDIO SYNC**. 2) W ciągu dwóch sekund naciśnij przycisk **▲** lub **▼** (**Przyciski nawigacji**), aby zmienić wartość opóźnienia wyświetlaną na panelu wyświetlacza. 3) Ponownie naciśnij przycisk **AUDIO SYNC**, aby zakończyć.



# 10 Indeks

---

## B

bezpieczeństwo	
korzystanie z urządzenia	3
utyliczacja	4
bezpiecznik zasilania (dotyczy tylko Wielkiej Brytanii)	2

---

## C

Często zadawane pytania	2
-------------------------	---

---

## D

dźwięk	
automatyczna regulacja głośności	10
dane techniczne	13
tryb dźwięku	9
tryb dźwięku przestrzennego	10
tryb nocny	10
dźwięk	
rozwiązywanie problemów	14
synchronizacja obrazu i dźwięku	10
tryb dźwięku przestrzennego	10
zaprogramowany tryb dźwięku	9

---

## G

głośniki	6
----------	---

---

## J

jednostka centralna	
dane techniczne	13
opis	5

---

## K

konserwacja	
produkt	4
środowisko	4

---

## Ź

źródło dźwięku	
pilot zdalnego sterowania	9

---

## M

menu ustawień MP3	
odtwarzanie	11

---

## O

odtwarzanie	
MP3	11
opis	
jednostka centralna	5
pilot zdalnego sterowania	5
złącza	7

---

## P

panel wyświetlacza	5
pilot zdalnego sterowania	
baterie	13
opis	5
podłączenie	
dźwięk (przewód analogowy)	9
dźwięk (przewód koncentryczny — cyfrowy)	8
dźwięk (przewód optyczny — cyfrowy)	8
dźwięk z telewizora i innych urządzeń	8
głośniki	6

---

## R

recykling	4
rozwiązywanie problemów	
dźwięk	14

---

## S

subwoofer	
podłączanie	7
synchronizacja obrazu i dźwięku	10

---

<b>T</b>	
tryb nocny	10

---

<b>U</b>	
ustawianie w odpowiedniej pozycji	
ustawianie w odpowiedniej pozycji	6
złącza	7
ustawienia fabryczne	12
uwagi prawne	2

---

<b>W</b>	
wideo	
synchronizacja obrazu i dźwięku	10
włączanie	
automatyczna regulacja głośności	10
tryb nocny	10
wyłączanie	
automatyczna regulacja głośności	10
tryb nocny	10
wzmacniacz	13

---

<b>Z</b>	
zgodność	2
złącza	
boczne złącza	7
tylne złącza — jednostka centralna	7
tylne złącza — subwoofer	8
znaki towarowe	3

