

Πάντα δίπλα σας

Καταχωρήστε το προϊόν σας και λάβετε υποστήριξη από τη διεύθυνση
www.philips.com/support



DCM3160



Εγχειρίδιο χρήσης

PHILIPS

Πίνακας περιεχομένων

1	Σημαντικό	2
	Ασφάλεια	2
	Ασφάλεια ακοής	3
	Σημείωση	3
	Φροντίδα του προϊόντος σας	5
2	Το μουσικό σύστημα Micro	6
	Εισαγωγή	6
	Περιεχόμενα συσκευασίας	6
	Επισκόπηση της κύριας μονάδας	7
3	Ξεκινήστε	10
	Σύνδεση ηχείων	10
	Σύνδεση κεραίας FM	10
	Σύνδεση στο ρεύμα	10
	Προετοιμασία τηλεχειριστηρίου	11
	Ενεργοποίηση	11
	Ρύθμιση ρολογιού	11
4	Αναπαραγωγή	13
	Αναπαραγωγή από δίσκο	13
	Αναπαραγωγή από USB	13
	Βασικές λειτουργίες αναπαραγωγής	14
	Παράλειψη κομματιών	14
	Προγραμματισμός κομματιών	14
5	Αναπαραγωγή iPod/iPhone	15
	Συμβατότητα iPod/iPhone	15
	Τοποθέτηση iPod/iPhone	15
	Ακρόαση iPod/iPhone	16
	Φόρτιση iPod/iPhone	16
	Αφαιρέστε το iPod/iPhone	16
6	Ακρόαση ραδιοφώνου FM	17
	Συντονισμός σε ραδιοφωνικούς σταθμούς FM	17
	Αυτόματος προγραμματισμός ραδιοφωνικών σταθμών	17
	Μη αυτόματος προγραμματισμός ραδιοφωνικών σταθμών	17
	Συντονισμός σε προεπιλεγμένο ραδιοφωνικό σταθμό	17
7	Άλλες λειτουργίες	18
	Ρύθμιση αφύπνισης	18
	Ρύθμιση χρονοδιακόπτη διακοπής λειτουργίας	18
	Ακρόαση ήχου από εξωτερική συσκευή	19
	Προσαρμογή φωτεινότητας οθόνης	19
8	Πληροφορίες προϊόντος	20
	Προδιαγραφές	20
	Πληροφορίες δυνατότητας αναπαραγωγής μέσω USB	21
	Υποστηριζόμενα μορμά δίσκου MP3	21
9	Αντιμετώπιση προβλημάτων	22

1 Σημαντικό

Ασφάλεια

Διαβάστε και κατανοήστε όλες τις οδηγίες πριν χρησιμοποιήσετε αυτό το σύστημα μουσικής micro. Εάν προκληθεί βλάβη λόγω μη πήρησης των οδηγιών, δεν θα ισχύει η εγγύηση.

Κίνδυνος ηλεκτροπληξίας ή πυρκαγιάς!

- Μην αφαιρείτε ποτέ το περίβλημα του προϊόντος.
- Μην εκθέτετε ποτέ το προϊόν και τα εξαρτήματα σε βροχή ή νερό. Μην τοποθετείτε ποτέ υγρά δοχεία, όπως βάζα, κοντά στο προϊόν. Εάν χυθεί υγρό πάνω στο προϊόν, αποσυνδέστε το από την πρίζα αμέσως. Επικοινωνήστε με το Τμήμα Εξυπηρέτησης Πελατών για να ελέγξει το προϊόν πριν τη χρήση.
- Μην τοποθετείτε ποτέ το προϊόν και τα εξαρτήματα κοντά σε πηγή γυμνής φλόγας ή άλλες πηγές θερμότητας, συμπεριλαμβανομένης της άμεσης ηλιακής ακτινοβολίας.
- Μην παρεμβάλετε ποτέ αντικείμενα στις οπές εξαερισμού ή άλλα ανοίγματα του προϊόντος.
- Όπου το βύσμα παροχής ρεύματος ή ο συζευκτήρας συσκευής χρησιμοποιείται ως συσκευή αποσύνδεσης, η συσκευή αποσύνδεσης παραμένει λειτουργική.
- Πριν από καταιγίδες, αποσυνδέετε το προϊόν από την πρίζα.
- Όταν αποσυνδέετε το καλώδιο ρεύματος, να τραβάτε πάντα το βύσμα, ποτέ το καλώδιο.
- Οι μπαταρίες (πακέτο μπαταριών ή εγκατεστημένες μπαταρίες) δεν πρέπει να εκτίθενται σε υπερβολική θερμότητα όπως ήλιο, φωτιά κ.λπ.

Κίνδυνος ηλεκτροπληξίας ή πυρκαγιάς!

- Πριν συνδέσετε το προϊόν στην πρίζα, βεβαιωθείτε ότι η τάση του ρεύματος αντιστοιχεί στην τιμή που αναγράφεται στο πίσω μέρος του προϊόντος. Μην συνδέετε ποτέ το προϊόν στην κεντρική παροχή ρεύματος, εάν η τάση είναι διαφορετική.
- Μην εκθέτετε ποτέ το τηλεχειριστήριο ή τις μπαταρίες σε βροχή, νερό, ηλιακή ακτινοβολία ή υπερβολική θερμότητα.
- Μην ασκείτε πίεση στα φics. Σε περίπτωση που ένα φics έχει χαλαρώσει, μπορεί να προκληθεί ηλεκτρικό τόξο ή φωτιά.
- Εγκαταστήστε σωστά την μπαταρία με τη σωστή πολικότητα (+ / -), όπως φαίνεται στο τηλεχειριστήριο.
- Εάν η μπαταρία δεν τοποθετηθεί σωστά υπάρχει κίνδυνος έκρηξης. Η αντικατάσταση πρέπει να γίνεται μόνο με μπαταρία ίδιου ή αντίστοιχου τύπου.

Κίνδυνος τραυματισμού ή ζημιάς στο προϊόν!

- Όταν η συσκευή είναι ανοιχτή, εκπέμπεται ορατή και αόρατη ακτινοβολία λέιζερ. Αποφύγετε την έκθεση στην ακτίνα.
- Μην αγγίζετε τον οπτικό φακό του δίσκου στο εσωτερικό της θήκης δίσκου.
- Μην τοποθετείτε ποτέ το προϊόν ή οποιαδήποτε αντικείμενα πάνω σε καλώδια ρεύματος ή σε άλλο ηλεκτρικό εξοπλισμό.
- Εάν το προϊόν μεταφέρεται σε θερμοκρασίες κάτω από 5°C, αποσυσκευάστε το προϊόν και περιμένετε μέχρι η θερμοκρασία του να φτάσει στο επίπεδο της θερμοκρασίας του δωματίου πριν το συνδέσετε στην πρίζα.

Κίνδυνος υπερθέρμανσης!

- Μην τοποθετείτε ποτέ αυτό το προϊόν σε περιορισμένο χώρο. Αφήστε κενό χώρο τουλάχιστον δέκα εκ. γύρω από το προϊόν για εξαερισμό.

- Βεβαιωθείτε ότι κουρτίνες ή άλλα αντικείμενα δεν καλύπτουν τις οπές εξαερισμού στο προϊόν.

Κίνδυνος μόλυνσης!

- Αν η μπαταρία έχει εξαντληθεί ή αν δεν πρόκειται να χρησιμοποιήσετε το τηλεχειριστήριο για μεγάλο χρονικό διάστημα, αφαιρέστε την μπαταρία.
- Οι μπαταρίες περιέχουν χημικές ουσίες, κατά συνέπεια πρέπει να απορρίπτονται σωστά.

Ασφάλεια ακοής



Να ακούτε μουσική σε μέτρια ένταση.

- Η χρήση ακουστικών σε υψηλή ένταση μπορεί να προκαλέσει προβλήματα στην ακοή σας. Αυτό το προϊόν μπορεί να παραγάγει ήχους σε κλίμακα ντεσιμπέλ που ενδέχεται να προκαλέσει απώλεια ακοής σε φυσιολογικά άτομα, ακόμα και σε περίπτωση έκθεσης μικρότερης από ένα λεπτό. Οι υψηλότερες κλίμακες των ντεσιμπέλ παρέχονται για τους χρήστες που έχουν ήδη απώλεια ακοής σε ορισμένο βαθμό.
- Ο ήχος μπορεί να κρύβει κινδύνους. Με την πάροδο του χρόνου το "επίπεδο άνεσης" προσαρμόζεται σε υψηλότερες εντάσεις ήχου. Έτσι μετά από παρατεταμένη ακρόαση, αυτό που ακούγεται "κανονικό" μπορεί στην πραγματικότητα να είναι δυνατό και επιβλαβές για την ακοή σας. Για την προστασία σας, ρυθμίστε την ένταση σε ένα ασφαλές επίπεδο προτού προσαρμοστεί η ακοή σας, και μην την αλλάξετε.

Για να ρυθμίσετε ένα ασφαλές επίπεδο έντασης:

- Ορίστε την ένταση του ήχου σε χαμηλή ρύθμιση.
- Αυξήστε αργά την ένταση μέχρι να μπορείτε να ακούτε άνετα και καθαρά, χωρίς παραμόρφωση.

Να ακούτε μουσική για εύλογα χρονικά διαστήματα:

- Η παρατεταμένη έκθεση στον ήχο, ακόμα και σε κανονικά "ασφαλή" επίπεδα, μπορεί να προκαλέσει επίσης απώλεια ακοής.
- Φροντίστε να χρησιμοποιείτε τον εξοπλισμό σας χωρίς υπερβολές και να κάνετε τα απαραίτητα διαλείμματα.

Φροντίστε να τηρείτε τις παρακάτω οδηγίες όταν χρησιμοποιείτε τα ακουστικά.

- Να ακούτε σε λογική ένταση και για εύλογα χρονικά διαστήματα.
- Να προσέχετε να μην προσαρμόζετε την ένταση καθώς προσαρμόζεται και η ακοή σας.
- Μην αυξάνετε την ένταση τόσο που να μην μπορείτε να ακούτε τι γίνεται γύρω σας.
- Σε δυνητικά επικίνδυνες καταστάσεις, να λαμβάνετε μέτρα προφύλαξης ή να διακόπτετε προσωρινά τη χρήση.

Σημείωση

Οποιοσδήποτε αλλαγές ή τροποποιήσεις πραγματοποιηθούν στη συσκευή χωρίς τη ρητή έγκριση της WOOX Innovations ενδέχεται να ακυρώσουν το δικαίωμα του χρήστη για λειτουργία της συσκευής.

Συμμόρφωση



Το παρόν προϊόν συμμορφώνεται με τις προδιαγραφές της Ευρωπαϊκής Κοινότητας για παρεμβολές ραδιοφωνικών σημάτων.

Η συσκευή περιλαμβάνει την παρακάτω ετικέτα:



Φροντίδα του περιβάλλοντος



Το προϊόν είναι σχεδιασμένο και κατασκευασμένο από υψηλής ποιότητας υλικά και εξαρτήματα, τα οποία μπορούν να ανακυκλωθούν και να επαναχρησιμοποιηθούν.



Όταν ένα προϊόν διαθέτει το σύμβολο ενός διαγραμμένου κάδου απορριμμάτων με ρόδες, το προϊόν αυτό καλύπτεται από την Ευρωπαϊκή Οδηγία 2002/96/ΕΚ. Ενημερωθείτε σχετικά με το τοπικό σύστημα ξεχωριστής συλλογής ηλεκτρικών και ηλεκτρονικών προϊόντων.

Μην παραβαίνετε τους τοπικούς κανονισμούς και μην απορρίπτετε τα παλιά προϊόντα μαζί με τα υπόλοιπα οικιακά απορρίμματα. Η σωστή μέθοδος απόρριψης των παλιών σας προϊόντων συμβάλλει στην αποφυγή αρνητικών επιπτώσεων για το περιβάλλον και την ανθρώπινη υγεία.



Το προϊόν σας περιέχει μπαταρίες οι οποίες καλύπτονται από την Ευρωπαϊκή Οδηγία 2006/66/ΕΚ και δεν μπορούν να απορριφθούν μαζί με τα συνηθισμένα οικιακά απορρίμματα. Ενημερωθείτε σχετικά

με την ισχύουσα τοπική νομοθεσία για τη χωριστή συλλογή μπαταριών, καθώς η σωστή μέθοδος απόρριψης των μπαταριών συμβάλλει στην αποφυγή αρνητικών επιπτώσεων για το περιβάλλον και την ανθρώπινη υγεία.

Πληροφορίες σχετικά με την προστασία του περιβάλλοντος

Κάθε περιττό στοιχείο συσκευασίας έχει παραληφθεί. Η συσκευασία έχει γίνει έτσι ώστε να είναι εύκολος ο διαχωρισμός σε τρία υλικά: χαρτόνι (κουτί), αφρώδες πολυστυρένιο (υλικό προστασίας από χτυπήματα) και πολυαιθυλένιο (σακουλάκια, προστατευτικό αφρώδες φύλλο). Το σύστημα αποτελείται από υλικά που μπορούν να ανακυκλωθούν και να επαναχρησιμοποιηθούν εάν αποσυναρμολογηθεί από μια ειδικευμένη εταιρεία. Τηρείτε τους τοπικούς κανονισμούς σχετικά με την απόρριψη υλικών συσκευασίας, άδειων μπαταριών ή παλιού εξοπλισμού.

Ανακοίνωση περί των εμπορικών σημάτων



Οι ενδείξεις "Made for iPod" και "Made for iPhone" σημαίνουν ότι ένα ηλεκτρονικό αξεσουάρ έχει σχεδιαστεί ώστε να συνδέεται ειδικά σε iPod ή iPhone αντίστοιχα και ότι έχει πιστοποιηθεί από τους κατασκευαστές ότι πληροί τα πρότυπα απόδοσης της Apple. Η Apple δεν φέρει καμία ευθύνη για τη λειτουργία της παρούσας συσκευής ή της συμμόρφωσής της προς τα πρότυπα ασφαλείας και τα κανονιστικά πρότυπα. Να σημειωθεί ότι η χρήση του εν λόγω αξεσουάρ με iPod ή iPhone ενδέχεται να επηρεάσει την ασύρματη απόδοση.

Οι ονομασίες iPod και iPhone είναι εμπορικά σήματα της Apple Inc., καταχωρημένα στις Η.Π.Α. και σε άλλες χώρες.



Be responsible
Respect copyrights

Η πραγματοποίηση αντιγράφων υλικού που φέρει προστασία αντιγραφής, όπως προγραμμάτων υπολογιστών, αρχείων, μεταδόσεων και ηχογραφήσεων, άνευ σχετικής εξουσιοδότησης, ενδέχεται να συνιστά καταστρατήγηση των δικαιωμάτων πνευματικής ιδιοκτησίας, και ως εκ τούτου ποινικό αδίκημα. Δεν επιτρέπεται η χρήση του εξοπλισμού αυτού για τους σκοπούς αυτούς.



Σημείωση

- Η πινακίδα του τύπου βρίσκεται στο πίσω μέρος του προϊόντος.

Φροντίδα του προϊόντος σας

- Μην τοποθετείτε κανένα άλλο αντικείμενο εκτός από δίσκους στο διαμέρισμα δίσκου.
- Μην τοποθετείτε στραβούς ή σπασμένους δίσκους στο διαμέρισμα δίσκου.
- Αφαιρέστε τους δίσκους από τη μονάδα δίσκου, εάν δεν πρόκειται να χρησιμοποιήσετε το προϊόν για μεγάλο χρονικό διάστημα.
- Χρησιμοποιείτε μόνο πανί καθαρισμού από μικροφίμπρα για τον καθαρισμό του προϊόντος.

2 Το μουσικό σύστημα Micro

Συγχαρητήρια για την αγορά σας και καλωσορίσατε στη Philips! Για να επωφεληθείτε πλήρως από την υποστήριξη που προσφέρει η Philips, καταχωρήστε το προϊόν σας στη διεύθυνση www.philips.com/welcome.

Εισαγωγή

Με αυτή τη μονάδα, μπορείτε:

- να απολαμβάνετε ήχο από δίσκους, συσκευές USB, iPod, iPhone και άλλες εξωτερικές συσκευές
- να ακούτε ραδιοφωνικούς σταθμούς

Μπορείτε να εμπλουτίσετε την έξοδο ήχου με τα παρακάτω εφέ ήχου:

- Έλεγχος ψηφιακού ήχου (DSC)

Η μονάδα υποστηρίζει τα παρακάτω μορμά μέσων:

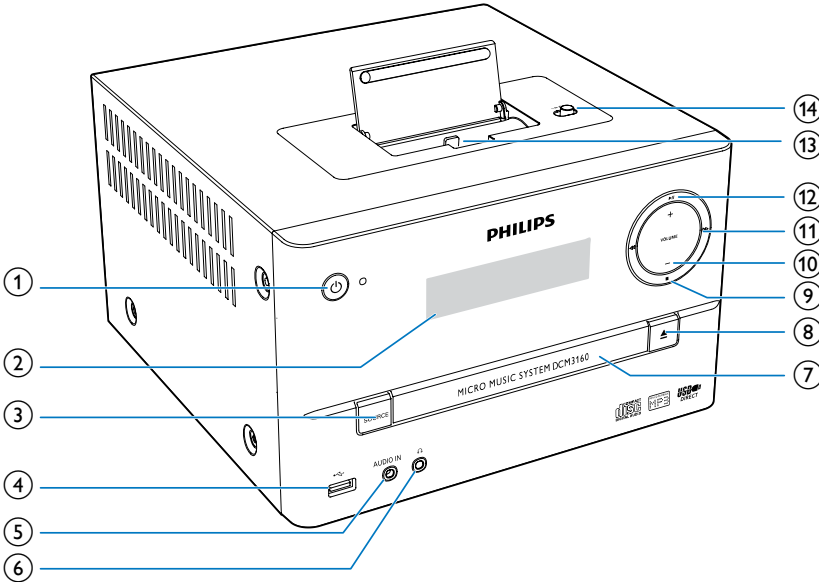


Περιεχόμενα συσκευασίας

Ελέγξτε και αναγνωρίστε τα περιεχόμενα της συσκευασίας:

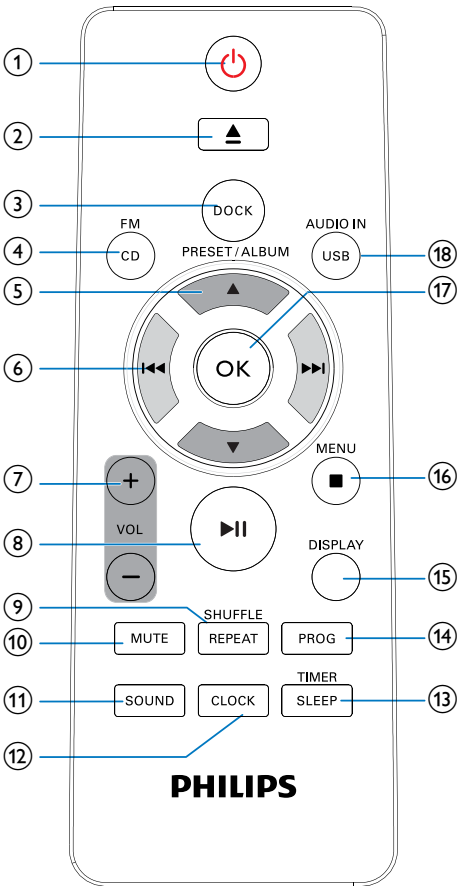
- Κύρια μονάδα
- Τηλεχειριστήριο (με μία μπαταρία AAA)
- Ηχεία (×2)
- Κεραία FM
- Σύντομο εγχειρίδιο χρήσης
- Ασφάλεια και προσοχή

Επισκόπηση της κύριας μονάδας



- ①
 - Ενεργοποίηση του προϊόντος.
 - Μετάβαση στη λειτουργία αναμονής ή τη λειτουργία αναμονής ECO Power.
- ② **Οθόνη ενδείξεων**
 - Προβολή τρέχουσας κατάστασης.
- ③ **SOURCE**
 - Επιλογή πηγής: DISC, USB, AUDIO IN, TUNER ή iPod/iPhone.
- ④
 - Σύνδεση συσκευών αποθήκευσης USB.
- ⑤ **AUDIO IN**
 - Σύνδεση εξωτερικών συσκευών ήχου.
- ⑥
 - Σύνδεση ακουστικών με υποδοχή 3,5 χιλ.
- ⑦ **Μονάδα δίσκου**
- ⑧
 - Άνοιγμα ή κλείσιμο του διαμερίσματος δίσκου.
- ⑨
 - Διακοπή αναπαραγωγής.
 - Διαγραφή προγράμματος.
 - Μετάβαση στη λίστα αναπαραγωγής ενός συνδεδεμένου iPod/iPhone.
- ⑩ **VOLUME +/-**
 - Προσαρμογή έντασης.
- ⑪
 - Μετάβαση στο προηγούμενο/επόμενο κομμάτι.
 - Αναζήτηση μέσα σε κομμάτι/δίσκο.
 - Συντονισμός σε ραδιοφωνικό σταθμό.
 - Ρύθμιση ώρας.
- ⑫
 - Έναρξη ή προσωρινή διακοπή της αναπαραγωγής.

- ⑬ Υποδοχή Lightning ή 30 ακίδων
- ⑭ Διακόπτης για έλεγχο της υποδοχής Lightning/30 ακίδων



- ① **⏻**
 - Ενεργοποίηση του προϊόντος.
 - Μετάβαση στη λειτουργία αναμονής ή τη λειτουργία αναμονής ECO Power.
- ② **⏪**
 - Εξαγωγή του δίσκου.
- ③ **DOCK**
 - Σύνδεση μιας συμβατής συσκευής iPod/iPhone για αναπαραγωγή μουσικής.

- ④ **FM/ CD**
 - Επιλογή πηγής ραδιοφώνου FM ή CD.
- ⑤ **PRESET/ALBUM ▲ / ▼**
 - Μετάβαση στο προηγούμενο ή στο επόμενο άλμπουμ.
 - Επιλογή προεπιλεγμένου ραδιοφωνικού σταθμού.
 - Πλοήγηση σε λίστα αναπαραγωγής iPod/iPhone.
- ⑥ **⏮ / ⏭**
 - Μετάβαση στο προηγούμενο ή στο επόμενο κομμάτι.
 - Πατήστε παρατεταμένα για αναζήτηση μέσα σε ένα κομμάτι.
 - Συντονισμός σε ραδιοφωνικό σταθμό.
- ⑦ **+ VOL -**
 - Αύξηση ή μείωση της έντασης ήχου.
- ⑧ **⏸**
 - Έναρξη, παύση ή συνέχιση της αναπαραγωγής.
- ⑨ **REPEAT/SHUFFLE**
 - Επιλογή λειτουργίας αναπαραγωγής.
- ⑩ **MUTE**
 - Σίγαση ή επαναφορά της έντασης.
- ⑪ **SOUND**
 - Επιλογή προκαθορισμένου ηχητικού εφέ.
- ⑫ **CLOCK**
 - Ρύθμιση ρολογιού.
- ⑬ **TIMER/SLEEP**
 - Ρύθμιση αφύπνισης.
 - Ρύθμιση χρονοδιακόπτη διακοπής λειτουργίας.
- ⑭ **PROG**
 - Προγραμματισμός ραδιοφωνικών σταθμών.
 - Προγραμματισμός κομματιών που έχουν αποθηκευτεί σε δίσκο ή συσκευή αποθήκευσης USB.

⑮ **DISPLAY**

- Στη λειτουργία αναμονής, πατήστε για να ρυθμίσετε τη φωτεινότητα της οθόνης.

⑯ **■ /MENU**

- Διακοπή της αναπαραγωγής μουσικής.
- Διαγραφή προγράμματος.
- Πρόσβαση στη λίστα αναπαραγωγής του iPod/iPhone.

⑰ **OK**

- Επιβεβαίωση της τρέχουσας επιλογής.

⑱ **USB/AUDIO IN**

- Επιλογή πηγής USB ή AUDIO IN.

3 Ξεκινήστε

! Προσοχή

- Η χρήση διαφορετικών χειριστηρίων ή προσαρμογών ή η εφαρμογή διαδικασιών διαφορετικών από αυτές που υποδεικνύονται στο παρόν εγχειρίδιο μπορεί να προκαλέσει επικίνδυνη έκθεση σε ακτινοβολία ή άλλες μη ασφαλείς λειτουργίες.

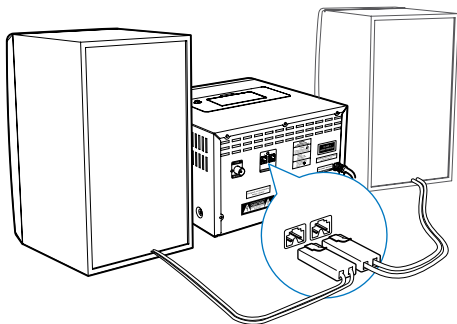
Ακολουθείτε πάντα τις οδηγίες στο παρόν κεφάλαιο με τη σειρά που αναφέρονται.

Σύνδεση ηχείων

☰ Σημείωση

- Για βέλτιστο ήχο, χρησιμοποιείτε μόνο τα παρεχόμενα ηχεία.
- Συνδέετε μόνο ηχεία με σύνθετη αντίσταση ίδια ή μεγαλύτερη από αυτή των παρεχόμενων ηχείων. Ανατρέξτε στην ενότητα 'Προδιαγραφές' στο παρόν εγχειρίδιο.

Εισαγάγετε πλήρως τα καλώδια των ηχείων στις υποδοχές εισόδου των ηχείων, στο πίσω μέρος της μονάδας **DCM3160**.

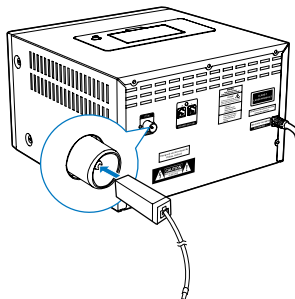


Σύνδεση κεραίας FM

* Συμβουλή

- Για βέλτιστη λήψη, προεκτείνετε πλήρως την κεραία και προσαρμόστε τη θέση της.
- Για καλύτερη στερεοφωνική λήψη FM, συνδέστε μια εξωτερική κεραία FM στην υποδοχή **SPEAKER OUT**.

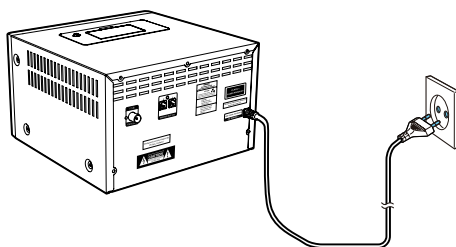
Συνδέστε την παρεχόμενη κεραία FM στην υποδοχή **SPEAKER OUT** της κύριας μονάδας.



Σύνδεση στο ρεύμα

! Προσοχή

- Κίνδυνος βλάβης της συσκευής! Βεβαιωθείτε ότι η τάση παροχής ρεύματος αντιστοιχεί στην τάση που εμφανίζεται τυπωμένη στην πίσω πλευρά ή στο κάτω μέρος της μονάδας.
- Προτού συνδέσετε το καλώδιο ρεύματος AC, βεβαιωθείτε ότι έχετε ολοκληρώσει όλες τις άλλες συνδέσεις.



Συνδέστε το καλώδιο ρεύματος στην πρίζα.

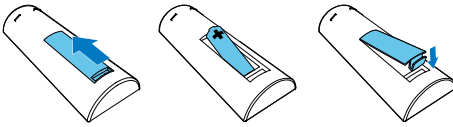
Προετοιμασία τηλεχειριστηρίου

! Προσοχή

- Κίνδυνος βλάβης της συσκευής! Όταν δεν πρόκειται να χρησιμοποιήσετε το τηλεχειριστήριο για μεγάλο χρονικό διάστημα, φροντίστε να αφαιρέτε τις μπαταρίες.

Για να τοποθετήσετε την μπαταρία του τηλεχειριστηρίου:

- 1 Ανοίξτε τη θήκη μπαταριών.
- 2 Τοποθετήστε την παρεχόμενη μπαταρία AAA με σωστή πολικότητα (+/-), όπως υποδεικνύεται.
- 3 Κλείστε τη θήκη της μπαταρίας.



Ενεργοποίηση

Πατήστε ϕ .

- ↳ Το **DCM3160** μεταβαίνει στην τελευταία επιλεγμένη πηγή.

Μετάβαση σε λειτουργία αναμονής

Πατήστε ξανά ϕ για να θέσετε το **DCM3160** στη λειτουργία αναμονής.

- ↳ Στην οθόνη ενδείξεων εμφανίζεται το ρολόι (εφόσον έχει ρυθμιστεί).
- Στη λειτουργία αναμονής, πατήστε ϕ για εναλλαγή μεταξύ της λειτουργίας ενεργοποίησης και της λειτουργίας αναμονής.

☰ Σημείωση

- Το **DCM3160** μεταβαίνει στη λειτουργία αναμονής μετά από 15 λεπτά αδράνειας.

Μετάβαση στη λειτουργία αναμονής ECO Power

Πατήστε το ϕ για περισσότερα από δύο δευτερόλεπτα.

- ↳ Ανάβει η κόκκινη ένδειξη αναμονής **ECO Power**.
- Στη λειτουργία αναμονής **Eco Power**, πατήστε ϕ για εναλλαγή μεταξύ της λειτουργίας ενεργοποίησης και της λειτουργίας αναμονής **ECO Power**.

☰ Σημείωση

- Το **DCM3160** μεταβαίνει στη λειτουργία αναμονής **ECO Power** μετά από 15 λεπτά στη λειτουργία αναμονής.

Εναλλαγή μεταξύ της λειτουργίας αναμονής και της λειτουργίας αναμονής **ECO Power**:

- Πατήστε το ϕ για περισσότερα από δύο δευτερόλεπτα.

Ρύθμιση ρολογιού

- 1 Στη λειτουργία αναμονής, πατήστε **CLOCK** για περισσότερα από δύο δευτερόλεπτα, για να μεταβείτε στη λειτουργία ρύθμισης ρολογιού.
 - ↳ Εμφανίζεται η ένδειξη **[24 HOUR]** ή **[12 HOUR]**.
- 2 Πατήστε **◀◀ / ▶▶** για να επιλέξετε τη μορφή **24** ή **12** ωρών και πατήστε **CLOCK**.
 - ↳ Τα ψηφία της ώρας αρχίζουν να αναβοσβήνουν.
- 3 Πατήστε **◀◀ / ▶▶** για να ρυθμίσετε την ώρα και στη συνέχεια πατήστε **CLOCK**.
 - ↳ Τα ψηφία των λεπτών αρχίζουν να αναβοσβήνουν.
- 4 Πατήστε **◀◀ / ▶▶** για να ρυθμίσετε τα λεπτά και στη συνέχεια πατήστε **CLOCK**.
 - ↳ Εμφανίζεται το ρολόι που ρυθμίσατε.



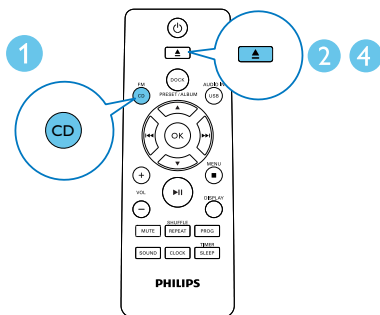
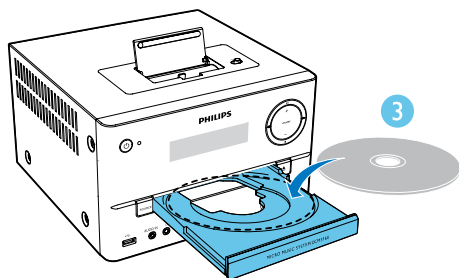
Σημείωση

- Για να δείτε τις πληροφορίες ρολογιού στη λειτουργία ενεργοποίησης, πατήστε **CLOCK**.
- Εάν δεν πατήσετε κανένα κουμπί εντός 90 δευτερολέπτων κατά τη ρύθμιση, το **DCM3160** εξέρχεται από τη λειτουργία ρύθμισης ρολογιού χωρίς να αποθηκευτούν οι ρυθμίσεις που είχατε κάνει νωρίτερα.

4 Αναπαραγωγή

Αναπαραγωγή από δίσκο

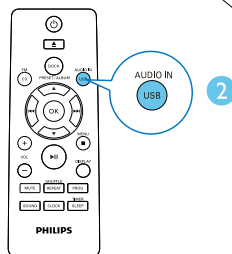
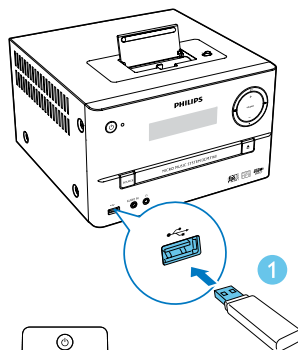
- 1 Πατήστε **FM/ CD** για να επιλέξετε την πηγή CD.
- 2 Πατήστε **▲** για να ανοίξετε τη θήκη δίσκου.
- 3 Τοποθετήστε ένα δίσκο με την ετικέτα στραμμένη προς τα επάνω.
- 4 Πατήστε **▲** για να κλείσετε τη θήκη δίσκου.
 - ↳ Η αναπαραγωγή ξεκινά αυτόματα.
 - ↳ Εάν η αναπαραγωγή δεν ξεκινήσει, πατήστε **◀◀ / ▶▶** για να επιλέξετε ένα κομμάτι και στη συνέχεια πατήστε **▶▶**.



Αναπαραγωγή από USB

Βεβαιωθείτε ότι η συσκευή USB διαθέτει περιεχόμενα ήχου με δυνατότητα αναπαραγωγής για τα υποστηριζόμενα μορμά.

- 1 Συνδέστε τη συσκευή USB στην υποδοχή USB.
- 2 Πατήστε **USB/AUDIO IN** για να επιλέξετε την πηγή USB.
 - ↳ Η αναπαραγωγή ξεκινά αυτόματα.
 - ↳ Αν όχι, πατήστε το **PRESET/ALBUM** για να επιλέξετε φάκελο και τα **◀◀ / ▶▶** για να επιλέξετε αρχείο. Στη συνέχεια, πατήστε το **OK** για έναρξη της αναπαραγωγής.



Βασικές λειτουργίες αναπαραγωγής

Μπορείτε να ελέγξετε την αναπαραγωγή, μέσω των ακόλουθων λειτουργιών.

▶	Έναρξη, παύση ή συνέχιση της αναπαραγωγής.
■	Διακοπή αναπαραγωγής.
▲ / ▼	Επιλέξτε άλμπουμ ή φάκελο.
◀◀ / ▶▶	Πατήστε για μετάβαση στο προηγούμενο ή στο επόμενο κομμάτι. Πατήστε παρατεταμένα για αναζήτηση προς τα πίσω/ εμπρός σε ένα κομμάτι.
REPEAT/ SHUFFLE	Για να επιλέξετε λειτουργία επανάληψης αναπαραγωγής: [REPEAT ONE] (επανάληψη ενός): επαναλαμβανόμενη αναπαραγωγή του τρέχοντος κομματιού. [REPEAT ALB] (επανάληψη άλμπουμ): επαναλαμβανόμενη αναπαραγωγή του τρέχοντος άλμπουμ. [REPEAT ALL] (επανάληψη όλων): επαναλαμβανόμενη αναπαραγωγή όλων των κομματιών. [SHUFFLE] (Τυχαία αναπαραγωγή): αναπαραγωγή όλων των κομματιών σε τυχαία σειρά. [OFF] : Επιστροφή στην κανονική αναπαραγωγή.
VOL +/-	Αύξηση ή μείωση της έντασης ήχου.
MUTE	Σίγαση ή επαναφορά του ήχου.
SOUND	Εμπλουτισμός του φέ ήχου με το DSC: ισορροπημένο, καθαρό, ισχυρό, ζεστό και φωτεινό.
DISPLAY	Ρύθμιση φωτεινότητας οθόνης στη λειτουργία αναμονής.

Παράλειψη κομματιών

Κατά την αναπαραγωγή ενός CD:

Πατήστε ◀◀ / ▶▶ για να επιλέξετε κομμάτια.

Κατά την αναπαραγωγή ενός δίσκου MP3 και ενός USB:

- 1 Πατήστε ▲ / ▼ για να επιλέξετε άλμπουμ ή φάκελο.
- 2 Πατήστε ◀◀ / ▶▶ για επιλογή ενός κομματιού ή αρχείου.

Προγραμματισμός κομματιών

Αυτή η λειτουργία σας επιτρέπει να προγραμματίσετε 20 κομμάτια με τη σειρά που θέλετε.

- 1 Στη λειτουργία διακοπής, πατήστε **PROG** για να ενεργοποιήσετε τη λειτουργία προγράμματος.
↳ Εμφανίζονται οι ενδείξεις **[PROG]** (πρόγραμμα) και **[01 PR 01]**.
- 2 Για κομμάτια MP3, πατήστε ▲ / ▼ για να επιλέξετε ένα άλμπουμ.
- 3 Πατήστε ◀◀ / ▶▶ για να επιλέξετε κομμάτι και στη συνέχεια πατήστε **PROG** για επιβεβαίωση.
- 4 Επαναλάβετε τα βήματα 2 και 3 για να προγραμματίσετε περισσότερα κομμάτια.
- 5 Πατήστε ▶|| για να πραγματοποιηθεί αναπαραγωγή των προγραμματισμένων κομματιών.
↳ Κατά τη διάρκεια της αναπαραγωγής, εμφανίζεται η ένδειξη **[PROG]** (Πρόγραμμα).

Για να διαγράψετε το πρόγραμμα:

Πατήστε δύο φορές ■.

5 Αναπαραγωγή iPod/iPhone

Μπορείτε να απολαύσετε ήχο από iPod/iPhone μέσω της μονάδας.

Συμβατότητα iPod/iPhone

Με την ενσωματωμένη διπλή βάση σύνδεσης, το **DCM3160** υποστηρίζει τα ακόλουθα μοντέλα iPod και iPhone:

Κατάλληλο για (υποδοχή Lightning):

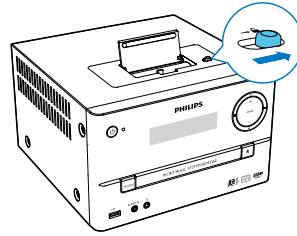
- iPhone 5S
- iPhone 5C
- iPod nano (7ης γενιάς)
- iPod touch (5ης γενιάς)

Κατάλληλο για (υποδοχή 30 ακίδων):

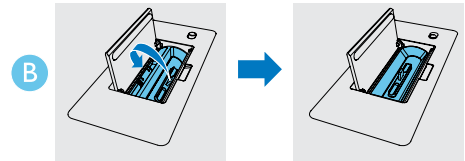
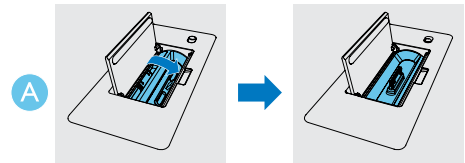
- iPhone 4S
- iPhone 4
- iPhone 3GS.
- iPhone 3G
- iPhone
- iPod nano (2ης/3ης/4ης/5ης/6ης γενιάς)
- iPod classic
- iPod touch (1ης/2ης/3ης/4ης γενιάς)

Τοποθέτηση iPod/iPhone

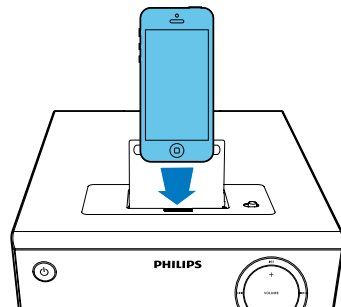
- 1 Ανασηκώστε το κάλυμμα της βάσης.
- 2 Σύρετε το διακόπτη →🔒 προς τα δεξιά.
↳ Η βάση περιστρέφεται, επιτρέποντας την πρόσβαση στην εναλλακτική υποδοχή.



- 3 Επιλέξτε την υποδοχή που θέλετε και πιέστε προς τα κάτω μέχρι να ακούσετε τον ήχο "κλικ".
↳ Ο διακόπτης →🔒 μετακινείται προς τα αριστερά.



- 4 Τοποθετήστε το iPod/iPhone στη βάση.

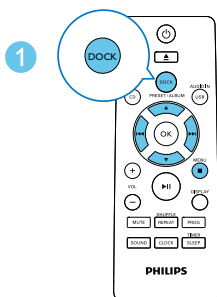
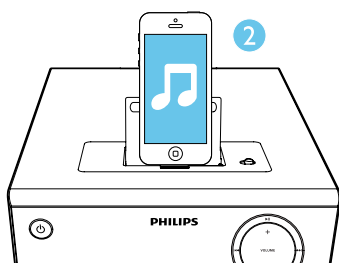


Ακρόαση iPod/iPhone

Σημείωση

- Βεβαιωθείτε ότι το iPod/iPhone έχει τοποθετηθεί σωστά.

- 1 Πατήστε **DOCK** για να επιλέξετε την πηγή βάσης.
- 2 Ξεκινήστε την αναπαραγωγή ήχου στο iPod/iPhone.



- Για προσωρινή διακοπή/συνέχιση αναπαραγωγής, πατήστε **▶||**.
- Για να παραλείψετε ένα κομμάτι, πατήστε **◀◀ / ▶▶**.
- Για αναζήτηση κατά την αναπαραγωγή, πατήστε και κρατήστε πατημένο το **◀◀ / ▶▶**. Στη συνέχεια, απελευθερώστε το για να συνεχίσετε την κανονική αναπαραγωγή.

- Για να πλοηγηθείτε στο μενού: πατήστε **MENU/■** στη συνέχεια **▲ / ▼ / ◀◀ / ▶▶** για επιλογή και τέλος **OK** για επιβεβαίωση.

Σημείωση

- **MENU/■ / ▲ / ▼** : μόνο σε συσκευές iOS χωρίς οθόνη αφής.

Φόρτιση iPod/iPhone

Όταν η συσκευή **DCM3160** είναι συνδεδεμένη στην πρίζα, το συνδεδεμένο iPod/iPhone ξεκινά να φορτίζει αυτόματα.

Αφαιρέστε το iPod/iPhone

- Τραβήξτε το iPod/iPhone από τη βάση.

6 Ακρόαση ραδιοφώνου FM

Συντονισμός σε ραδιοφωνικούς σταθμούς FM

☰ Σημείωση

- Βεβαιωθείτε ότι έχετε συνδέσει και προεκτείνει πλήρως την παρεχόμενη κεραία FM.

- 1 Πατήστε επανειλημμένα **FM/ CD** για να επιλέξετε την πηγή ραδιοφώνου FM.
- 2 Πατήστε παρατεταμένα **◀◀ / ▶▶** μέχρι να αρχίσει να αλλάζει η συχνότητα.
↳ Ο δέκτης FM συντονίζεται αυτόματα σε ένα σταθμό με ισχυρό σήμα λήψης.
- 3 Επαναλάβετε τα βήματα 2-3 για συντονισμό σε περισσότερους σταθμούς.
Για να συντονιστείτε σε σταθμό με ασθενές σήμα λήψης:
Πατήστε επανειλημμένα **◀◀ / ▶▶** μέχρι να εντοπίσετε τη βέλτιστη λήψη.

Αυτόματος προγραμματισμός ραδιοφωνικών σταθμών

☰ Σημείωση

- Μπορείτε να προγραμματίσετε μέχρι 20 προεπιλεγμένους ραδιοφωνικούς σταθμούς.

Στη λειτουργία δέκτη FM, πατήστε το **PROG** για 3 δευτερόλεπτα, για να ενεργοποιήσετε τον αυτόματο προγραμματισμό.
↳ Εμφανίζεται το **[AUTO SCAN]** (αυτόματη σάρωση).

↳ Η συσκευή **DCM3160** αποθηκεύει αυτόματα όλους τους ραδιοφωνικούς σταθμούς FM και στη συνέχεια μεταδίδει τον πρώτο προεπιλεγμένο ραδιοφωνικό σταθμό.

Μη αυτόματος προγραμματισμός ραδιοφωνικών σταθμών

☰ Σημείωση

- Μπορείτε να προγραμματίσετε μέχρι 20 προεπιλεγμένους ραδιοφωνικούς σταθμούς.

- 1 Συντονισμός σε ραδιοφωνικό σταθμό.
- 2 Πατήστε το **PROG** για ενεργοποίηση της λειτουργίας προγραμματισμού.
- 3 Πατήστε το **▲ / ▼** για να επιλέξετε έναν αριθμό από το 1 ως το 20 για αυτόν το ραδιοφωνικό σταθμό και κατόπιν, πατήστε **PROG** για επιβεβαίωση.
↳ Εμφανίζονται ο αριθμός προεπιλογής και η συχνότητα του προεπιλεγμένου σταθμού.
- 4 Επαναλάβετε τα βήματα 1-3 για να προγραμματίσετε και άλλους σταθμούς.

☰ Σημείωση

- Για να αντικαταστήσετε έναν προγραμματισμένο σταθμό, αποθηκεύστε έναν άλλο στη θέση του.

Συντονισμός σε προεπιλεγμένο ραδιοφωνικό σταθμό

- 1 Πατήστε **▲ / ▼** για να επιλέξετε έναν προρυθμισμένο αριθμό.

7 Άλλες λειτουργίες

Ρύθμιση αφύπνισης

Η συσκευή **DCM3160** μπορεί να χρησιμοποιηθεί και ως ξυπνητήρι. Μπορείτε να επιλέξετε ως πηγή αφύπνισης το δίσκο, τη βιβλιοθήκη iPod/iPhone, το ραδιοφωνικό σταθμό FM ή αρχεία .mp3 που είναι αποθηκευμένα σε μια συσκευή αποθήκευσης USB.

Σημείωση

- Βεβαιωθείτε ότι έχετε ρυθμίσει σωστά το ρολόι.
- Αν η επιλεγμένη πηγή αφύπνισης δεν είναι διαθέσιμη, η συσκευή **DCM3160** μεταβαίνει αυτόματα στη λειτουργία FM.

- 1 Στην κανονική λειτουργία αναμονής, πατήστε παρατεταμένα **SLEEP/TIMER** για δύο δευτερόλεπτα.
↳ εμφανίζεται η ένδειξη **[SET TIMER]**.
- 2 Πατήστε **◀◀ / ▶▶** για να επιλέξετε μια πηγή ήχου αφύπνισης (DISC, TUNER, USB, ή βάση σύνδεσης), και στη συνέχεια πατήστε **SLEEP/TIMER** για επιβεβαίωση.
↳ Τα ψηφία της ώρας αναβοσβήνουν.
- 3 Πατήστε **◀◀ / ▶▶** επανειλημμένα για να ρυθμίσετε την ώρα και στη συνέχεια πατήστε **SLEEP/TIMER** για επιβεβαίωση.
↳ Τα ψηφία των λεπτών αναβοσβήνουν.
- 4 Πατήστε **◀◀ / ▶▶** για να ρυθμίσετε τα λεπτά και στη συνέχεια πατήστε **SLEEP/TIMER** για επιβεβαίωση.
↳ Αναβοσβήνει η ένδειξη **VOL_XX** (το XX υποδεικνύει την ένταση του ήχου αφύπνισης).

- 5 Πατήστε **◀◀ / ▶▶** για να ρυθμίσετε την ένταση της αφύπνισης και στη συνέχεια πατήστε **SLEEP/TIMER** για επιβεβαίωση.

Διακοπή αφύπνισης

Όταν η αφύπνιση ηχήσει, πατήστε **⏏** ή αλλάξτε λειτουργία για να σταματήσει.

Σημείωση

- Αν δεν σταματήσετε την αφύπνιση, συνεχίζει να ακούγεται για 30 λεπτά και στη συνέχεια η συσκευή **DCM3160** μεταβαίνει αυτόματα στην κανονική λειτουργία αναμονής.

Ενεργοποίηση/απενεργοποίηση αφύπνισης

Σε λειτουργία αναμονής, πατήστε επανειλημμένα το **SLEEP/TIMER** για να ενεργοποιήσετε ή να απενεργοποιήσετε το χρονοδιακόπτη.

↳ Εάν η αφύπνιση είναι ενεργοποιημένη, εμφανίζεται η ένδειξη **☼**.

Ρύθμιση χρονοδιακόπτη διακοπής λειτουργίας

Όταν το **DCM3160** είναι ενεργοποιημένο, πατήστε επανειλημμένα **SLEEP/TIMER** για να επιλέξετε μια χρονική περίοδο (σε λεπτά).

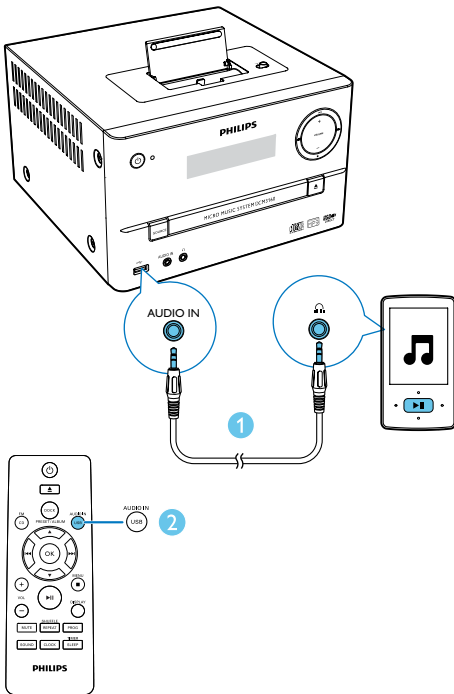
↳ Όταν ο χρονοδιακόπτης διακοπής λειτουργίας είναι ενεργοποιημένος, εμφανίζεται η ένδειξη **zZ**.

↳ Για να απενεργοποιήσετε το χρονοδιακόπτη διακοπής λειτουργίας, πατήστε ξανά **SLEEP/TIMER** μέχρι να εξαφανιστεί η ένδειξη **[SLEEP OFF]**.

Ακρόαση ήχου από εξωτερική συσκευή

Μπορείτε να ακούσετε μουσική από μια εξωτερική συσκευή ήχου, όπως ένα MP3 player, μέσω της συσκευής **DCM3160**.

- 1 Συνδέστε ένα καλώδιο εισόδου ήχου με υποδοχή 3,5 χιλ. και στα δύο άκρα
 - στην υποδοχή **AUDIO IN** στην πίσω πλευρά του προϊόντος και
 - στην υποδοχή ακουστικών της εξωτερικής συσκευής.
- 2 Πατήστε **USB/AUDIO IN** επανειλημμένα για να επιλέξετε την πηγή AUDIO IN.
- 3 Ξεκινήστε την αναπαραγωγή ήχου στην εξωτερική συσκευή (ανατρέξτε στο αντίστοιχο εγχειρίδιο χρήσης).



Προσαρμογή φωτεινότητας οθόνης

Στη λειτουργία αναμονής, μπορείτε να πατήσετε επανειλημμένα **[DISPLAY]** για να επιλέξετε τα εξής επίπεδα φωτεινότητας.

- **[DIM 1]**
- **[DIM 2]**
- **[DIM OFF]**

8 Πληροφορίες προϊόντος



Σημείωση

- Οι πληροφορίες προϊόντος υπόκεινται σε αλλαγή χωρίς προειδοποίηση.

Προδιαγραφές

Ενισχυτής

Μέγιστη ισχύς εξόδου	120 W
Απόκριση συχνότητας	60 Hz - 16 kHz, +3 dB
Λόγος σήματος προς θόρυβο	>70 dB
Είσοδος Aux	800 mV RMS

Ηχεία

Σύνθετη αντίσταση ηχείων	4 ohm
Οδηγός ηχείου	Γούφερ 4" Θολοειδές τούιτερ 20 χιλ.
Ευαισθησία	>83 dB/m/W

Δέκτης (FM)

Εύρος συντονισμού	87,5-108 MHz
Βήμα συντονισμού	50 KHz
Ευαισθησία	<
– Μονοφωνικός, λόγος σήματος προς θόρυβο	22 dBu
– Στερεοφωνικός, λόγος σήματος προς θόρυβο	<45 dBu
Αναζήτηση επιλεκτικότητας	<30 dBu
Συνολική αρμονική παραμόρφωση	<3%
Λόγος σήματος προς θόρυβο	45 dB

USB

USB Direct, έκδοσης	2.0 πλήρους ταχύτητας
USB 5V Power	≤500 mA

Δίσκος

Τύπος λείζερ	Ημιαγωγός
Διάμετρος δίσκου	12 εκ./8 εκ.
Υποστηριζόμενος δίσκος	CD-DA, CD-R, CD-RW, MP3-CD
DAC ήχου	24 Bit/44,1 kHz
Συνολική αρμονική παραμόρφωση	<1% (1 kHz)
Απόκριση συχνότητας	60 Hz - 16 kHz, ±3 dB
Λόγος σήματος προς θόρυβο	>70 dBA

Γενικές πληροφορίες

Ρεύμα AC	100-240 V~, 50/60 Hz
Κατανάλωση ενέργειας σε λειτουργία	58 W
Κατανάλωση ενέργειας κατά τη λειτουργία αναμονής Eco Power	<0,5 W
Διαστάσεις	
– Κύρια μονάδα (Π x Υ x Β)	230 x 235 x 196 χιλ.
– Ηχείο (π x υ x β)	140 x 304 x 215 χιλ.
Βάρος	
- Κύρια μονάδα	2,3 κιλά
- Ηχείο	2 x 2,65 κιλά

Πληροφορίες δυνατότητας αναπαραγωγής μέσω USB

Συμβατές συσκευές USB:

- Μνήμη USB flash (USB 2.0 ή USB 1.1)
- Συσκευές αναπαραγωγής USB flash (USB 2.0 ή USB 1.1)
- Κάρτες μνήμης (απαιτείται πρόσθετη συσκευή ανάγνωσης κάρτας για να λειτουργεί με αυτή τη μονάδα)

Υποστηριζόμενα μορμά:

- USB ή μορμά αρχείου μνήμης FAT12, FAT16, FAT32 (μέγεθος τομέα: 512 byte)
- Ρυθμός bit MP3 (ρυθμός δεδομένων): 32-320 Kbps και μεταβλητός ρυθμός bit
- WMA v9 ή προηγούμενη έκδοση
- Ο μέγιστος αριθμός ένθετου καταλόγου είναι 8 επίπεδα
- Αριθμός άλμπουμ/φακέλων: μέγιστο 99
- Αριθμός κομματιών/τίτλων: μέγιστο 999
- Ετικέτα ID3 v2.0 ή μεταγενέστερη έκδοση
- Όνομα αρχείου σε Unicode UTF8 (μέγιστο μήκος: 64 byte)

Μη υποστηριζόμενα μορμά:

- Κενά άλμπουμ: κενό άλμπουμ είναι το άλμπουμ που δεν περιέχει αρχεία MP3/WMA και δεν εμφανίζεται στην οθόνη.
- Τα μη υποστηριζόμενα μορμά αρχείων παραλείπονται. Για παράδειγμα, τα έγγραφα Word (.doc) ή τα αρχεία MP3 με επέκταση .dlf παραβλέπονται και δεν πραγματοποιείται αναπαραγωγή τους.
- Αρχεία ήχου AAC, WAV, PCM
- Αρχεία WMA με προστασία DRM (.wav, .m4a, .m4p, .mp4, .aac)
- Αρχεία WMA σε μορμά Lossless

Υποστηριζόμενα μορμά δίσκου MP3

- ISO9660, Joliet
- Μέγιστος αριθμός τίτλων: 512 (ανάλογα με το μήκος ονόματος αρχείου)
- Μέγιστος αριθμός άλμπουμ: 255
- Υποστηριζόμενες συχνότητες δειγματοληψίας: 32 kHz, 44,1 kHz, 48 kHz
- Υποστηριζόμενοι ρυθμοί bit: 32-320 (kbps), μεταβλητοί ρυθμοί bit

9 Αντιμετώπιση προβλημάτων



Προειδοποίηση

- Μην αφαιρείτε ποτέ το περίβλημα της συσκευής.

Για να εξακολουθεί να ισχύει η εγγύηση, μην επιχειρήσετε να επιδιορθώσετε το σύστημα μόνι σας.

Εάν αντιμετωπίσετε προβλήματα κατά τη χρήση της συσκευής, ελέγξτε τα παρακάτω σημεία πριν ζητήσετε επισκευή. Εάν το πρόβλημα εξακολουθεί να υφίσταται, επισκεφθείτε την ιστοσελίδα της Philips (www.philips.com/welcome). Όταν επικοινωνείτε με τη Philips, βεβαιωθείτε ότι βρίσκεστε κοντά στη συσκευή και ότι έχετε διαθέσιμα τον αριθμό μοντέλου και το σειριακό αριθμό.

Η συσκευή δεν τροφοδοτείται με ρεύμα

- Βεβαιωθείτε ότι το βύσμα τροφοδοσίας AC της μονάδας είναι σωστά συνδεδεμένο.
- Βεβαιωθείτε ότι η πρίζα AC τροφοδοτείται με ρεύμα.
- Για εξοικονόμηση ενέργειας, το σύστημα απενεργοποιείται αυτόματα μετά την πάροδο 15 λεπτών εάν έχει ολοκληρωθεί η αναπαραγωγή του κομματιού και δεν πατηθεί κανένα κουμπί ελέγχου.

Δεν παράγεται ήχος ή ο ήχος είναι κακής ποιότητας

- Ρυθμίστε την ένταση του ήχου.
- Αποσυνδέστε τα ακουστικά.
- Βεβαιωθείτε ότι τα ηχεία είναι σωστά συνδεδεμένα.

Η μονάδα δεν ανταποκρίνεται

- Αποσυνδέστε και επανασυνδέστε το βύσμα τροφοδοσίας AC και, στη συνέχεια, ενεργοποιήστε τη μονάδα ξανά.

- Για εξοικονόμηση ενέργειας, το σύστημα απενεργοποιείται αυτόματα μετά την πάροδο 15 λεπτών εάν έχει ολοκληρωθεί η αναπαραγωγή του κομματιού και δεν πατηθεί κανένα κουμπί ελέγχου.

Το τηλεχειριστήριο δεν λειτουργεί

- Πριν πατήσετε οποιοδήποτε κουμπί λειτουργίας, επιλέξτε πρώτα τη σωστή πηγή από το τηλεχειριστήριο και όχι από την κύρια μονάδα.
- Μειώστε την απόσταση ανάμεσα στο τηλεχειριστήριο και τη μονάδα.
- Τοποθετήστε την μπαταρία με τη σωστή πολικότητα (σύμβολα +/-) όπως υποδεικνύεται.
- Αντικαταστήστε τη μπαταρία.
- Στρέψτε το τηλεχειριστήριο απευθείας προς τον αισθητήρα που βρίσκεται στην πρόσοψη της μονάδας.

Δεν εντοπίζεται δίσκος

- Εισαγάγετε ένα δίσκο.
- Βεβαιωθείτε ότι ο δίσκος δεν έχει τοποθετηθεί ανάποδα.
- Περιμένετε μέχρι να καθαρίσει η υγρασία που έχει συγκεντρωθεί στο φακό.
- Αντικαταστήστε ή καθαρίστε το δίσκο.
- Χρησιμοποιήστε ένα ολοκληρωμένο CD ή έναν δίσκο σωστού σχήματος.

Δεν είναι δυνατή η αναπαραγωγή ορισμένων αρχείων από συσκευή USB

- Ο αριθμός φακέλων ή αρχείων στη συσκευή USB υπερβαίνει το καθορισμένο όριο. Αυτό δεν αποτελεί δυσλειτουργία.
- Το φορμά των αρχείων αυτών δεν υποστηρίζεται.

Η συσκευή USB δεν υποστηρίζεται

- Η συσκευή USB δεν είναι συμβατή με τη μονάδα. Δοκιμάστε άλλη συσκευή.

Κακή ραδιοφωνική λήψη

- Αυξήστε την απόσταση μεταξύ της μονάδας και της τηλεόρασης ή του VCR.

- Προεκτείνετε πλήρως την κεραία FM.
- Αντί αυτού, συνδέστε μια εξωτερική κεραία FM.

Ο χρονοδιακόπτης δεν λειτουργεί

- Ρυθμίστε σωστά το ρολόι.
- Ενεργοποιήστε το χρονοδιακόπτη.

Η ρύθμιση ρολογιού/χρονοδιακόπτη διαγράφηκε

- Υπήρξε διακοπή ρεύματος ή το καλώδιο ρεύματος αποσυνδέθηκε.
- Ρυθμίστε ξανά το ρολόι/χρονοδιακόπτη.



Specifications are subject to change without notice.

2014 © WOOX Innovations Limited. All rights reserved.

Philips and the Philips' Shield Emblem are registered trademarks of Koninklijke Philips N.V. and are used by WOOX Innovations Limited under license from Koninklijke Philips N.V.

DCM3160_12_UM_V2.0

