

PHILIPS

Kufje

Seritë 1000

TAT1207



Manuali i Perdoruesit

Regjistroni produktin tuaj dhe përfitoni mbështetje në
www.philips.com/support

Përmbajtja

1	Udhëzime të rëndësishme sigurie	2
	Siguria e dëgjimit	2
	Informacion i përgjithshëm	2

2	Kufjet tuaja të vërteta të fiksuara në vesh me valë	3
	Çfarë ka në kuti	3
	Pajisje të tjera	3
	Vështrim i përgjithshëm mbi kufjet e fiksuara në vesh të vërteta me valë	4

3	Fillo	5
	Ngarkoni baterinë	5
	Si t'i përdorni	5
	Çiftoni kufjet me pajisjen tuaj Bluetooth për herë të parë	6
	Çiftoni kufjet e fiksuara në vesh me një pajisje tjetër Bluetooth	7

4	Përdorni kufjet tuaja të fiksuara në vesh	8
	Lidhni kufjet e fiksuara në vesh me pajisjen tuaj Bluetooth	8
	Ndiz/fik	8
	Menaxhoni muzikën dhe telefonatat (modaliteti stereo)	8
	Menaxhoni muzikën dhe thirrjet telefonike (modaliteti mono)	9
	Asistenti zanor	9
	Gjendja e treguesit LED të kufjeve të fiksuara në vesh	9
	Gjendja e treguesit LED të kutisë së karikimit	9

5	Rivendosni kufjet e fiksuara në vesh	10
----------	---	-----------

6	Të dhënat teknike	10
----------	--------------------------	-----------

7	Njoftim	11
	Deklarata e konformitetit	11
	Asgjësimi i produktit dhe baterisë tuaj të vjetër	11
	Hiqni baterinë e integruar	11
	Pajtueshmëria me EMF	12
	Informacion mjedisor	12
	Njoftimi i pajtueshmërisë	12

8	Markat tregtare	14
----------	------------------------	-----------

9	Pyetjet e bëra shpesh	15
----------	------------------------------	-----------

1 Udhëzime të rëndësishme sigurie

Siguria e dëgjimit



Rrezik

- Për të shmangur dëmtimin e dëgjimit, kufizoni kohën e përdorimit të kufjeve me volum të lartë dhe vendoseni volumin në një nivel të sigurt. Sa më i lartë të jetë volumi, aq më e shkurtër duhet të jetë koha e sigurt e dëgjimit.

Sigurohuni që të respektoni udhëzimet e mëposhtme gjatë kohës që përdorni kufjet tuaja.

- Dëgjoni me volum të pranueshëm për periudha të arsyeshme kohore.
- Kini kujdes që të mos e ngrini vazhdimisht volumin gjatë kohës që dëgjimi juaj është duke u përshtatur.
- Mos e ngrini shumë volumin sa të mos dëgjoni as se çfarë bëhet rreth jush.
- Duhet të kini kujdes ose të ndërpritni përkohësisht përdorimin në situata potencialisht të rrezikshme.
- Presioni i tepërt i zërit nga kufjet aurikolare dhe kufjet që mbahen në kokë mund të shkaktojë humbje të dëgjimit.
- Nuk rekomandohet përdorimi i kufjeve me të dy veshët e zënë gjatë ngarjes së makinës dhe mund të jetë i paligjshëm në disa zona.
- Për sigurinë tuaj, shmangni shpërqendrimet nga muzika ose telefonatat kur jeni në trafik ose mjedise të tjera potencialisht të rrezikshme.

Informacion i përgjithshëm

Për të shmangur dëmtimin ose mosfunksionimin:



Kujdes

- Mos i ekspozoni kufjet ndaj nxehtësisë së tepërt.
- Mos i hidhni kufjet në tokë.
- Kufjet nuk duhet të ekspozohen ndaj pikimit ose spërkatjes. (Referojuni vlerësimit IP të produktit specifik)
- Mos lejoni që kufjet tuaja të zhyten në ujë.
- Mos i karikoni kufjet kur lidhësi (konektori) ose priza janë të lagura.
- Mos përdorni asnjë agjent pastrimi që përmban alkool, amoniak, benzen ose lëndë gërryese.
- Nëselind nevoja për pastrim, përdorni një leckë të butë, nëse është e nevojshme të lagur me një sasi minimale uji ose sapun të butë të holluar, për të pastruar produktin.
- Bateria e integruar nuk duhet të ekspozohet ndaj nxehtësisë së tepërt si ndaj rrezeve të diellit, zjarrit ose të ngjashme me to.
- Rrezik shpërthimi nëse bateria është zëvendësuar gabimisht. Zëvendësoni vetëm me të njëjtin lloj ose ekuivalent me të.
- Për të arritur vlerësimin specifik IP, kapaku i folesë së karikimit duhet të mbyllet.
- Hedhja e një baterie në zjarr ose në një furrë të nxehtë, ose shtypja ose prerja mekanike e një baterie, mund të rezultojë në një shpërthim.
- Lënia e një baterie në një mjedis rrethues me temperaturë jashtëzakonisht të lartë mund të rezultojë në një shpërthim ose rrjedhje të lëngut apo gazit të ndezshëm.
- Një bateri që i nënshtrohet presionit jashtëzakonisht të ulët të ajrit mund të rezultojë në një shpërthim ose rrjedhje të lëngut ose gazit të ndezshëm.

Lagështia dhe temperaturat e funksionimit dhe ruajtjes

- Ruajeni në një vend ku temperatura është midis -20°C dhe 50°C me lagështi relative deri në 90%.
- Vëreni në funksionim në një vend ku temperatura është ndërmjet 0°C dhe 45°C me lagështi relative deri në 90%.
- Jetëgjatësia e baterisë mund të jetë më e shkurtër në kushte të temperaturës së lartë ose të ulët.
- Zëvendësimi i një baterie me një lloj të gabuar rrezikon të dëmtojë rëndë kufjet dhe baterinë (për shembull, në rastin e disa llojeve të baterive litium).

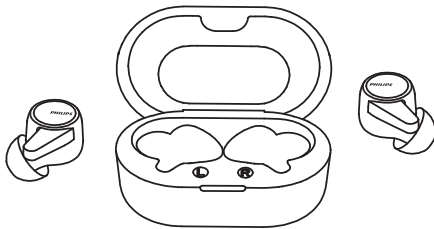
2 Kufjet tuaja të vërteta të fiksuara në vesh me valë

Urime për blerjen tuaj dhe mirë se vini në Philips! Për të përfituar plotësisht nga mbështetja që ofron Philips, regjistroni produktin tuaj në www.philips.com/support.

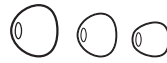
Me këto kufje të vërteta Philips të fiksuara në vesh me valë ju keni mundësi të:

- Argëtoheni me telefonatat e përshtatshme me valë pa përdorimin e duarve
- Shijoni dhe kontrolloni muzikën me valë
- Manovroni mes telefonatave dhe muzikës

Çfarë ka në kuti



Kufje të vërteta Philips të fiksuara në vesh me valë
Philips TAT1207



Tapa veshësh gome të zëvendësueshme
x 3 palë



Kablllo karikimi USB-C
(vetëm për karikim)



Udhëzues për Fillimin e Shpejtë



Garancia Globale

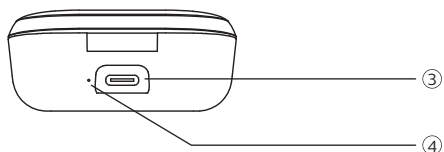
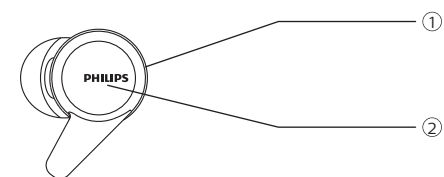


Fletëpalosje sigurie

Pajisje të tjera

Një telefon ose pajisje celulare (p.sh. kompjuter, tablet, përshtatësit Bluetooth, riprodhues MP3 etj.) që mbështet Bluetooth dhe është i përputhshëm me kufjet e fiksuara në vesh.

Vështrim i përgjithshëm mbi kufjet e fiksuara në vesh të vërteta me valë



- 1 Treguesi LED
(kufjet e fiksuara në vesh)
- 2 Butoni me shumë funksione
- 3 Vendi i caktuar për
karikimin USB-C
- 4 Treguesi LED (gjendja e baterisë)

3 Fillo

Ngarkoni baterinë

Shënim

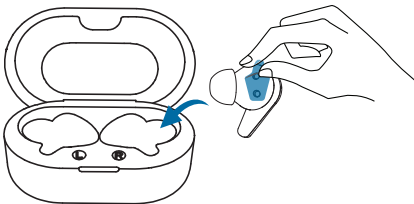
- Përpara se të përdorni kufjet tuaja të fiksuara në kokë, vendosini në kutinë e karikimit dhe ngarkoni baterinë për 2 orë për kapacitet dhe jetëgjatësi optimale të baterisë.
- Përdorni vetëm kabllon origjinale të karikimit USB-C për të shmangur çdo dëmtim.
- Përfundoni telefonatën tuaj përpara se ta vini në ngarkim. Nëse vini në ngarkim kufjet e fiksuara në vesh, ato do të fiken.

Kufje të fiksuara në vesh

Hiqni kufjet e fiksuara në vesh dhe largoni etiketat izoluese.

Vendosini kufjet e fiksuara në vesh përsëri në kutinë e karikimit dhe mbyllni kapakun.

- Kufjet fillojnë të karikohen dhe drita blu LED bëhet aktive
- Kur kufjet e fiksuara në vesh të jenë plotësisht të ngarkuara, drita blu do të fiket

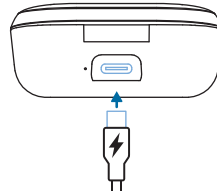


Këshillë

- Normalisht, një ngarkim i plotë kërkon 2 orë (për kufjet e fiksuara në vesh ose kutinë e karikimit) me kabllin USB.

Kuti karikimi

Lidhni njërën skaj të kabllit USB-C në kutinë e karikimit dhe skajin tjetër në burimin e furnizimit me energji.



Këshillë

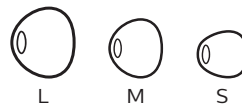
- Kutia e karikimit shërben si një bateri rezervë portative për karikimin e kufjeve. Kur kutia e karikimit të jetë plotësisht e ngarkuar, ajo do t'i rikarikojë plotësisht kufjet e fiksuara në vesh 2 herë.

Si t'i përdorni

Zgjidhni këllëfët e përshtatshëm të veshit për përshtatje optimale

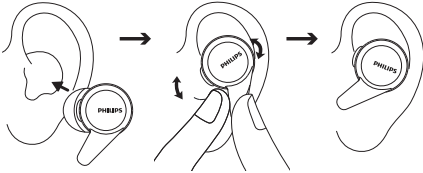
Një këllëf i ngushtë dhe i sigurt do të sigurojë cilësinë më të mirë të zërit dhe izolimin e zhurmës.

- 1 Testoni se cili këllëf veshi ju mundëson audion më të mirë dhe rehati gjatë përdorimit.
- 2 Mundësohen 3 madhësi të këllëfëve të zëvendësueshëm të veshëve: të mëdha, të mesme dhe të vogla.



Vendosni kufjet e fiksuar në vesh

- 1 Kontrolloni orientimin majtas ose djathtas të kufjes me model të fiksuar në vesh.
- 2 Futni kufjet në veshë dhe rrotullojini pak derisa të arrihet një përshtatje e sigurt.



Çiftoni kufjet me pajisjen tuaj Bluetooth për herë të parë

- 1 Sigurohuni që kufjet e fiksuar në vesh të jenë plotësisht të ngarkuara dhe të fikura.
- 2 Hiqni kufjet e fiksuar në vesh nga kutia e karikimit, kufjet e fiksuar në vesh do të ndizen automatikisht dhe do të hyjnë në modalitetin e çiftimit.
 - ↳ Dritat LED në të dy kufjet pulsojnë në mënyrë alternative të bardhë dhe blu
 - ↳ Kufjet e fiksuar në vesh janë aktualisht në modalitetin e çiftimit dhe janë gati për t'u çiftuar me një pajisje Bluetooth (p.sh. një telefon celular)
- 3 Aktivizoni funksionin Bluetooth të pajisjes suaj Bluetooth.
- 4 Çiftoni kufjet me pajisjen tuaj Bluetooth. Referojuni manualit të përdorimit të pajisjes suaj Bluetooth.

Shënim

- Pas ndezjes, nëse kufjet e fiksuar në vesh nuk mund të gjejnë ndonjë pajisje Bluetooth të lidhur më parë, do të kalojnë automatikisht në modalitetin e çiftimit.

Shembulli i mëposhtëm ju tregon se si të çiftoni kufjet me pajisjen tuaj Bluetooth.

- 1 Aktivizoni funksionin Bluetooth të pajisjes suaj Bluetooth, zgjidhni **Philips TAT1207**.
- 2 Futni fjalëkalimin e kufjeve të fiksuar në vesh "0000" (4 zero) nëse kërkohet. Për ato pajisje që kanë Bluetooth 3.0 e lart (modelet më të fundit), nuk ka nevojë të futni një fjalëkalim.



Philips TAT1207

Kufje unike me model të fiksuar në vesh (modaliteti mono)

Hiqni kufjen e djathtë ose të majtë nga kutia e karikimit për përdorim mono. Kufja me model të fiksuar në vesh do të ndizen automatikisht.

Shënim

- Merrni kufjen e dytë nga kutia e karikimit dhe ato do të çiftohen automatikisht me njëra-tjetrën.

Çiftoni kufjet e fiksuara në vesh me një pajisje tjetër Bluetooth

Nëse dëshironi të çiftoni një pajisje tjetër Bluetooth me kufjet e fiksuara në vesh, thjesht vendosini ato në modalitetin e çiftimit (shtypni dhe mbani të shtypur butonat shumëfunksionalë në kufjet e majta dhe të djathta për 5 sekonda), më pas zbuloni pajisjen e dytë duke kryer një procedurë normale çiftimi.

Shënim

- Kufjet e fiksuara në vesh ruajnë 4 pajisje në memorje. Nëse përpiqeni të çiftoni më shumë se 4 pajisje, pajisja e çiftuar në fillim (e para) zëvendësohet me një të re.

4 Përdorni kufjet tuaja të fiksuara në vesh

Lidhni kufjet e fiksuara në vesh me pajisjen tuaj Bluetooth

- 1 Aktivizoni funksionin Bluetooth të pajisjes suaj Bluetooth.
- 2 Hapni kapakun e kutisë së karikimit.
 - ↳ LED blu pulson
 - ↳ Kufjet e fiksuara në vesh do të kërkojnë pajisjen e fundit të lidhur Bluetooth dhe do të rilidhen me të automatikisht.



Këshillë

- Nëse aktivizoni funksionin Bluetooth të pajisjes suaj Bluetooth pasi të keni nderur kufjet e fiksuara në vesh, duhet të shkoni te menyja Bluetooth e pajisjes dhe të lidhni në mënyrë manuale kufjet me pajisjen.



Shënim

- Nëse kufjet e fiksuara në vesh nuk arrijnë të lidhen me ndonjë pajisje Bluetooth brenda 3 minutash, ato do të fiket automatikisht për të kursyer jetën e baterisë.
- Në disa pajisje Bluetooth, lidhja mund të mos jetë automatike. Në këtë rast, duhet të shkoni te menyja Bluetooth e pajisjes tuaj dhe të lidhni manualisht kufjet e fiksuara në vesh me pajisjen Bluetooth.

Ndiz/fik

Detyrë	Butoni shumë-funksional	Veprim
Aktivizoni kufjet e fiksuara në vesh		Nxirrni kufjet e fiksuara në vesh nga kutia e karikimit për t'i nderur
Fikni kufjet e fiksuara në vesh		Vendosini kufjet e fiksuara në vesh përsëri në kutinë e karikimit për t'i fikur

Menaxhoni muzikën dhe telefonatat (modaliteti stereo)

Kontrolli i muzikës

Detyrë	Butoni shumë-funksional	Veprim
Luaj ose ndalo muzikën	Kufje të fiksuara në vesh M/D	Shtypni një herë
Kënga tjetër	Kufje të fiksuara në vesh M/D	Shtypni dy herë
Rregulloni volumnin +/-		Përmes kontrollit të telefonit celular

Kontrolli i thirrjeve telefonike

Detyrë	Butoni shumë-funksional	Veprim
Ngrini/Mbyllni thirrjen telefonike	Kufje të fiksuara në vesh M/D	Shtypni një herë
Refuzoni thirrjen telefonike	Kufje të fiksuara në vesh M/D	Shtypni dhe mbajeni shtypur për 2 sekonda

Menaxhoni muzikën dhe thirrjet telefonike (modaliteti mono)

Kontrolli i muzikës

Detyrë	Butoni shumë-funksional	Veprim
Luaj ose ndalo muzikën	Kufje të fiksuara në vesh M/D	Shtypni një herë
Kënga tjetër	Kufje të fiksuara në vesh M/D	Shtypni dy herë
Rregulloni volumnin +/-		Përmes kontrollit të telefonit celular

Kontrolli i thirrjeve telefonike

Detyrë	Butoni shumë-funksional	Veprim
Ngrini/Mbyllni thirrjen telefonike	Kufje të fiksuara në vesh M/D	Shtypni një herë
Refuzoni thirrjen telefonike	Kufje të fiksuara në vesh M/D	Shtypni dhe mbajeni shtypur për 2 sekonda

Asistenti zanor

Detyrë	Buton	Veprim
"Asistenti i aktivizimit të zërit" (Siri/Google)	Kufja e majtë e fiksuar në vesh	Shtypni dhe mbajeni shtypur për 2 sekonda
Ndalo "Asistentin Zanor"	Kufja e majtë e fiksuar në vesh	Shtypni një herë

Gjendja e treguesit LED të kufjeve të fiksuara në vesh

Statusi i kufjeve të fiksuara në vesh	Treguesi
Kufjet e fiksuara në vesh janë të lidhura me një pajisje Bluetooth	LED i bardhë pulson çdo 5 sekonda
Kufjet e fiksuara në vesh janë gati për çiftim	LED pulson në ngjyrë blu dhe të bardhë në mënyrë alternative
Kufjet e fiksuara në vesh janë të ndezura, por jo të lidhura me një pajisje Bluetooth	Drita LED blu pulson çdo sekondë (fiket automatikisht pas 3 minutash)
Nivel i ulët i baterisë (kufjet e fiksuara në vesh)	Drita LED e bardhë pulson 3 herë çdo 1 minutë
Bateria është plotësisht e ngarkuar (kutia e karikimit)	Referojuni LED të kutisë

Gjendja e treguesit LED të kutisë së karikimit

Gjatë karikimit	Treguesi
Bateri e ulët	Ndizet drita LED ngjyrë qelibar
Bateri relativisht e mjaftueshme	Ndizet drita LED e bardhë
Në përdorim dhe kapaku është i hapur	Treguesi
Bateri e ulët	Ngjyra qelibar pulson ngadalë për 4 cikle
Bateri relativisht e mjaftueshme	Joaktiv

5 Rivendosni kufjet e fiksuara në vesh

Nëse keni ndonjë problem çiftimi ose lidhjeje, mund të ndiqni procedurën e mëposhtme për të rivendosur kufjet tuaja të fiksuara në vesh në vlerat e paracaktuara të fabrikës.

- 1 Në pajisjen tuaj Bluetooth, shkoni te menyja Bluetooth dhe hiqni **Philips TAT1207** nga lista e pajisjeve.
- 2 Fikni funksionin Bluetooth të pajisjes suaj Bluetooth.
- 3 Kthejini kufjet e fiksuara në vesh në kutinë e karikimit, mbyllni kapakun dhe rihapni kapakun.
- 4 Hiqni kufjet e fiksuara në vesh nga kutia e karikimit.
- 5 Shtypni dy herë dhe mbani të shtypur butonin shumëfunktional në kufjet e majta dhe të djathta për 5 sekonda.
- 6 Ndiqni hapat në "Përdorni kufjet tuaja të fiksuara në vesh lidhni kufjet e fiksuara në vesh me pajisjen tuaj Bluetooth".
- 7 Çiftoni kufjet me pajisjen tuaj Bluetooth, zgjidhni **Philips TAT1207**.

Nëse nuk ka përgjigje nga kufjet e fiksuara në vesh, mund të ndiqni hapin e mëposhtëm për të rivendosur harduerin e kufjeve tuaja.

- Shtypni dhe mbani të shtypur butonin shumëfunktional për 10 sekonda.

6 Të dhënat teknike

- Koha e riprodhimit të muzikës: 6 + 12 orë
- Koha e bisedës: 6 orë
- Koha e karikimit: 2 orë
- Versioni i Bluetooth: 5.2
- Profilët e përputhshme Bluetooth:
 - HFP (Profil pa përdorimin e duarve)
 - A2DP (Profil i përparuar i shpërndarjes së audios)
 - AVRCP (Profili i telekomandës audio video)
- Kodekët e mbështetur të audios: SBC
- Rrezja e frekuencës: 2,402-2,480 GHz
- Fuqia e transmetuesit: < 10 dBm
- Rrezja e veprimt: Deri në 10 metra
- Portë USB-C për karikim
- Paralajmërimi për baterinë e ulët: i disponueshëm



Shënim

- Specifikimet mund të ndryshojnë pa paralajmërim.

7 Njoftim

Deklarata e konformitetit

Me anë të këtij dokumenti, MMD Hong Kong Holding Limited deklaron se ky produkt është në përputhje me kërkesat bazë dhe dispozitat e tjera përkatëse të Direktivës 2014/53/EU. Mund ta gjeni Deklaratën e Konformitetit në www.p4c.philips.com.

Asgjësimi i produktit dhe baterisë tuaj të vjetër



Produkti juaj është konceptuar dhe prodhuar me materiale dhe përbërës të cilësisë së lartë, të cilët mund të riciklohen dhe ripërdoren.



Ky simbol në një produkt do të thotë që produkti mbulohet nga Direktiva Evropiane 2012/19/EU.

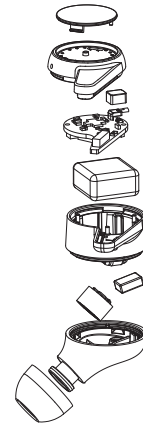


Ky simbol nënkupton që produkti përmban një bateri të integruar të rikarikueshme të mbuluar nga Direktiva Evropiane 2013/56/EU, e cila nuk mund të hidhet me mbeturinat e zakonshme shtëpiake. Ne ju këshillojmë fuqimisht ta çoni produktin tuaj në një pikë zyrtare grumbullimi ose në një qendër shërbimi Philips për të hequr në mënyrë profesionale baterinë e rikarikueshme. Informohuni për sistemin lokal të grumbullimit të veçantë për produktet elektrike dhe elektronike dhe bateritë e rikarikueshme. Ndiqni rregullat lokale dhe mos e hidhni kurrë produktin dhe bateritë e rikarikueshme me mbeturinat e zakonshme shtëpiake. Asgjësimi i duhur e produkteve të vjetra dhe baterive të rikarikueshme ndihmon në parandalimin e pasojave negative për mjedisin dhe shëndetin e njeriut.

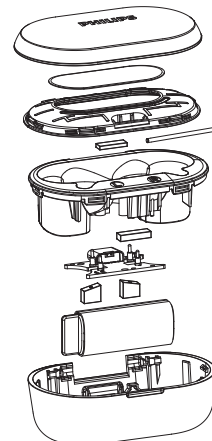
Hiqni baterinë e integruar

Nëse nuk ka sistem grumbullimi/riciklimi për produktet elektronike në vendin tuaj, mund ta mbronni mjedisin duke hequr dhe ricikluar baterinë përpara se të hidhni kufjet e fiksuara në vesh.

- Sigurohuni që kufjet e fiksuara në vesh të jenë shkëputur nga kutia e karikimit përpara se të hiqni baterinë.



- Sigurohuni që kutia e karikimit të jetë shkëputur nga kabloja USB e karikimit përpara se të hiqni baterinë.



Pajtueshmëria me EMF

Ky produkt përputhet me të gjitha standardet dhe rregulloret në fuqi në lidhje me ekspozimin ndaj fushave elektromagnetike.

Informacion mjedisor

Janë hequr të gjitha paketimet e panevojshme. Jemi munduar që paketimi të ndahet lehtësisht në tre materiale: karton (kuti), shkumë polistireni (amortizator) dhe polietilen (qese, fletë shkumë mbrojtëse). Sistemi juaj përbëhet nga materiale të cilat mund të riciklohen dhe ripërdoren nëse çmontohen nga një kompani e specializuar. Ju lutemi respektoni rregulloret lokale në lidhje me asgjësimin e materialeve të paketimit, baterive të shteruara dhe pajisjeve të vjetra.

Njoftimi i pajtueshmërisë

Pajisja përputhet me rregullat e FCC, Pjesa 15. Funkzionimi i nënshtrohet dy kushteve të mëposhtme:

1. **Kjo pajisje mund të mos shkaktojë ndërhyrje të dëmshme dhe**
2. **Kjo pajisje duhet të pranojë çdo ndërhyrje të marrë, duke përfshirë ndërhyrjen që mund të shkaktojë funksionim të padëshiruar.**

Rregullat e FCC

Kjo pajisje është testuar dhe është gjetur se përputhet me kufizimet për një pajisje dixhitale të Klasit B, në përputhje me pjesën 15 të Rregullave FCC. Këto kufizime janë krijuar për të siguruar mbrojtje të arsyeshme kundër ndërhyrjeve të dëmshme në një instalim banese. Kjo pajisje gjeneron, përdor dhe mund të rrezatojë energji radiofrekuece dhe, nëse nuk instalohet

dhe përdoret në përputhje me manualin e udhëzimeve, mund të shkaktojë ndërhyrje të dëmshme në komunikimet radio. Sidoqoftë, nuk ka asnjë garanci që nuk do të ketë ndërhyrje në një instalim të caktuar. Nëse kjo pajisje shkakton ndërhyrje të dëmshme në marrjen e radios ose televizionit, e cila mund të përcaktohet duke fikur dhe nderur pajisjen, përdoruesi inkurajohet të përpiqet për korrigjimin e ndërhyrjes duke përdorur një ose më shumë nga masat e mëposhtme:

- Riorientoni ose zhvendosni antenën marrëse.
- Rritni nivelin e ndarjes ndërmjet pajisjes dhe marrësit.
- Futeni pajisjen në një prizë në një qark të ndryshëm nga ai me të cilin është lidhur marrësi.
- Konsultohuni me tregtarin ose një teknik me përvojë radio/TV për ndihmë.

Deklarata e FCC për ekspozimin ndaj rrezatimit:

Kjo pajisje përputhet me limitet e ekspozimit ndaj rrezatimit FCC të përcaktuara për një mjedis të pakontrolluar. Ky transmetues nuk duhet të bashkëvendoset ose të përdoret në lidhje me ndonjë antenë ose transmetues tjetër.

Kujdes: Përdoruesi paralajmërohet se ndryshimet ose modifikimet që nuk miratohen shprehimisht nga pala përgjegjëse për pajtueshmërinë mund të anulojnë autoritetin e përdoruesit për të përdorur pajisjen.

Kanada:

Kjo pajisje përmban transmetues/marrës të përjashtuar nga licenca që përputhen me përjashtimin nga licenca për Inovacionin, Shkencën dhe Zhvillimin Ekonomik të Kanadasë. Funkzionimi i nënshtrohet dy kushteve të mëposhtme: (1) Kjo pajisje s'mund të shkaktojë interferencë. (2) Kjo pajisje duhet të pranojë çdo interferencë, duke përfshirë edhe interferecën që mund të shkaktojë funksionim të padëshiruar të pajisjes.

L'émetteur/récepteur exempt de licence contenu dans le présent appareil est conforme aux CNR d'Innovation, Sciences et Développement économique Canada applicables aux appareils radio exempts de licence. L'exploitation est autorisée aux deux conditions suivantes : (1) L'appareil ne doit pas produire de brouillage; (2) L'appareil doit accepter tout brouillage radioélectrique subi, même si le brouillage est susceptible d'en compromettre le fonctionnement. CAN ICES-3(B)/NMB-3(B)

Deklarata IC e ekspozimit ndaj rrezatimit:

Kjo pajisje përputhet me limitet kanadeze të ekspozimit ndaj rrezatimit të përcaktuara për mjedise të pakontrolluara.

Ky transmetues nuk duhet të bashkëvendoset ose të përdoret në lidhje me ndonjë antenë ose transmetues tjetër.

8 Markat tregtare

Bluetooth

Marka e fjalës dhe logot Bluetooth® janë marka tregtare të regjistruara në pronësi të Bluetooth SIG, Inc. dhe çdo përdorim i këtyre markave nga MMD Hong Kong Holding Limited bëhet me licencë. Markat dhe emrat e tjerë tregtarë janë ato të pronarëve të tyre përkatës.

Siri

Siri është një markë tregtare e Apple Inc., e regjistruar në SHBA dhe vende të tjera.

Google

Google dhe Google Play janë marka tregtare të Google LLC.

9 Pyetjet e bëra shpesh

Kufjet e mia Bluetooth me model të fiksuar në vesh nuk ndizen.

Niveli i baterisë është i ulët. Vini në karikim kufjet e fiksuar në vesh.

Nuk mund t'i çiftoj kufjet e mia Bluetooth të fiksuar në vesh me pajisjen time Bluetooth.

Bluetooth-i është i çaktivizuar. Aktivizoni funksionin Bluetooth në pajisjen tuaj Bluetooth dhe hapni pajisjen Bluetooth përpara se të ndizni kufjet e fiksuar në vesh.

Çiftimi nuk funksionon.

- Vendosni të dy kufjet ë fiksuar në vesh në kutinë e karikimit.
- Sigurohuni që të keni çaktivizuar funksionin Bluetooth të çdo pajisjeje Bluetooth të lidhur më parë.
- Në pajisjen tuaj Bluetooth, fshini "Philips TAT1207" nga lista Bluetooth.
- Çiftoni kufjet tuaja të fiksuar në kokë (shihni "Çiftoni kufjet e fiksuar në kokë me pajisjen tuaj Bluetooth për herë të parë" në faqen 6).

Pajisja Bluetooth nuk mund t'i gjejë kufjet e fiksuar në vesh.

- Kufjet e fiksuar në vesh mund të lidhen me një pajisje të çiftuar më parë. Fikni pajisjen e lidhur ose zhvendoseni atë jashtë rrezes së veprimit.
- Çiftimi mund të jetë rivendosur ose kufjet e fiksuar në vesh janë çiftuar më parë me një pajisje tjetër. Çiftoni sërish kufjet e fiksuar në vesh me pajisjen Bluetooth siç përshkruhet në manualin e përdorimit. (shihni "Çiftoni kufjet e fiksuar në vesh me pajisjen tuaj Bluetooth për herë të parë" në faqen 6).

Kufjet e mia Bluetooth me model të fiksuar në vesh janë të lidhura me një telefon celular me Bluetooth ku është aktivizuar stereo, por muzika riprodhohet vetëm në altoparlantin e telefonit celular.

Referojuni manualit të përdorimit të telefonit tuaj celular. Zgjidhni për të dëgjuar muzikë përmes kufjeve ë fiksuar në vesh.

Cilësia e audios është e dobët dhe mund të dëgjohej një zhurmë kërcitjeje.

- Pajisja Bluetooth është jashtë rrezes. Zvogëloni distancën midis kufjeve tuaja të fiksuar në vesh dhe pajisjes Bluetooth ose hiqni pengesat midis tyre.
- Karikoni kufjet tuaja të fiksuar në vesh.

Cilësia e audios është e dobët kur transmetohet nga një telefon celular, është shumë e ngadaltë ose transmetimi nuk funksionon fare.

Sigurohuni që telefoni juaj celular jo vetëm që mbështet HSP/HFP (mono) por gjithashtu mbështet A2DP dhe është i pajtueshëm me BT4.0x (ose më i përparuar) (shih 'Të dhënat teknike' në faqen 10).



2021 © MMD Hong Kong Holding Limited. Të gjitha të drejtat e rezervuara. Specifikimet mund të ndryshojnë pa paralajmërim. Philips dhe stema Philips Shield janë marka tregtare të regjistruara të Koninklijke Philips N.V. dhe përdoren me licencë. Ky produkt është prodhuar dhe shitet nën përgjegjësinë e MMD Hong Kong Holding Limited ose një prej filialeve të tij, dhe MMD Hong Kong Holding Limited është garantuesi në lidhje me këtë produkt. Të gjithë emrat e tjerë të kompanive dhe produkteve mund të jenë marka tregtare të kompanive të saj përkatëse me të cilat janë të lidhura.

Modeli: TAT1207JH, TAT1207LC
UM_TAT1207_00_SQ_V1.0

