

Rádi vám vždy pomůžeme

Zregistrujte svůj výrobek a získajte podporu na adrese
www.philips.com/welcome



MCM1120



Příručka pro uživatele

PHILIPS

Obsah

1	Důležité informace	2	7	Informace o výrobku	15
	Bezpečnost	2		Specifikace	15
2	Váš mikrosystém	4		Informace o hratelnosti USB	15
	Úvod	4		Podporované formáty disků MP3	16
	Obsah dodávky	4		Údržba	16
	Celkový pohled na hlavní jednotku	5	8	Řešení problémů	17
	Celkový pohled na dálkový ovladač	6	9	Oznámení	18
3	Začínáme	7			
	Připojení reproduktorů	7			
	Připojení napájení	8			
	Příprava dálkového ovladače	8			
	Zapnutí	8			
	Nastavení hodin	9			
4	Přehrávání	9			
	Základní operace přehrávání	9			
	Přehrávání disků	9			
	Přehrávání z jednotky USB	10			
	Nastavení zvuku	10			
	Programování zvukových stop	10			
	Poslech kazet	11			
5	Poslech rádia	12			
	Ladění rádiových stanic VKV	12			
	Automatické programování rádiových stanic	12			
	Ruční programování rádiových stanic	13			
	Zobrazení informací RDS	13			
6	Další funkce	14			
	Nastavení budíku	14			
	Nastavení časovače vypnutí	14			
	Poslech z externího zařízení	14			
	Poslech prostřednictvím sluchátek	14			

1 Důležité informace

Bezpečnost

Zapamatujte si tyto bezpečnostní symboly



Symbol „blesk“ označuje neizolovaný materiál v zařízení, který může způsobit úraz elektrickým proudem. Kvůli bezpečnosti všech členů domácnosti neodstraňujte kryt výrobku.

Symbol „vykřičník“ upozorňuje na funkce, o kterých byste si měli pozorně přečíst příloženou literaturu, abyste zabránili problémům s provozem a údržbou.

UPOZORNĚNÍ: Chcete-li snížit riziko požáru nebo úrazu elektrickým proudem, zařízení nevystavujte dešti nebo vlhkosti a neumísťujte na něj objekty obsahující tekutiny, například vázy.

POZOR: Aby nedošlo k úrazu elektrickým proudem, zástrčku zcela zasuňte do zásuvky. (Pro oblasti s polarizovanými zástrčkami: Aby nedošlo k úrazu elektrickým proudem, vložte široký kontakt do široké šterbiny.)

Důležité bezpečnostní pokyny

- Dodržujte všechny pokyny.
- Respektujte všechna upozornění.
- Zařízení nepoužívejte poblíž vody.
- K čištění používejte pouze suchou tkaninu.
- Nezakrývejte ventilační otvory. Zařízení instalujte podle pokynů výrobce.
- Zařízení neinstalujte v blízkosti zdrojů tepla (radiátory, přímotopy, sporáky apod.) nebo jiných zařízení (včetně zesilovačů) produkujících teplo.

- Napájecí kabel chraňte před pošlapáním nebo přiskřípnutím. Zvláštní pozornost je třeba věnovat zástrčkám a zásuvkám a místu, kde kabel opouští zařízení.
- Používejte pouze doplňky nebo příslušenství doporučené výrobcem.
- Používejte pouze vozíky, podstavce, stativy, držáky či stoly doporučené výrobcem nebo prodávané se zařízením. Při přemísťování zařízení na vozíku je třeba zachovat opatrnost, aby nedošlo ke zranění způsobenému převržením vozíku.



- Během bouřky či v době, kdy zařízení nebude delší dobu používáno, odpojte síťový kabel ze zásuvky.
- Veškeré opravy svěřte kvalifikovanému servisnímu technikovi. Zařízení by mělo být přezkoušeno kvalifikovanou osobou zejména v případech poškození síťového kabelu nebo vidlice, v situacích, kdy do zařízení vnikla tekutina nebo nějaký předmět, zařízení bylo vystaveno dešti či vlhkosti, nepracuje normálně nebo došlo k jeho pádu.
- **UPOZORNĚNÍ** týkající se používání baterie – dodržujte následující pokyny, abyste zabránili uniku elektrolytu z baterie, který může způsobit zranění, poškození majetku nebo poškození přístroje:
 - Všechny baterie nainstalujte správně podle značení + a – na přístroji.
 - Nekombinujte různé baterie (staré a nové nebo uhlíkové a alkalické apod.).
 - Baterie (zabalené ani již vložené) by neměly být vystavovány nadměrnému teplu, jako např. slunečnímu svitu, ohni a podobně.
 - Pokud nebudete přístroj delší dobu používat, baterie vyjměte.
- Zařízení chraňte před kapající a stříkající vodou.

- Na zařízení nepokládejte žádné nebezpečné předměty (např. předměty naplněné tekutinou nebo hořící svíčky).
- Pokud je k odpojování přístroje používán konektor MAINS nebo sdružovač, měl by být vždy po ruce.



Varování

- Neodstraňujte kryt přístroje.
- Nikdy nemažte žádnou část tohoto přístroje.
- Nepokládejte toto zařízení na jiné elektrické zařízení.
- Nikdy se nedívejte do laserového paprsku uvnitř zařízení.
- Ujistěte se, že máte vždy snadný přístup k napájecímu kabelu, zástrčce nebo adaptéru, abyste mohli zařízení odpojit od napájení.

Bezpečnost poslechu



Při poslechu používejte přiměřenou hlasitost.

- Poslech se sluchátky při vysoké hlasitosti může poškodit sluch. Tento výrobek dokáže vytvářet zvuky v intenzitě, která může u normální osoby způsobit ztrátu sluchu, dokonce i při poslechu kratším než 1 minuta. Vyšší rozsah zvuku je nabízen pro ty, kteří již trpí postižením sluchu.
- Zvuk může být klamavý. Během poslechu se „pohodlná úroveň“ nastavení hlasitosti přizpůsobuje vyšší hlasitosti zvuku. To znamená, že to, co po delším poslechu zní „normálně“, je ve skutečnosti hlasitě a vašemu sluchu škodí. Abyste této situaci zabránili, nastavte hlasitost na bezpečnou úroveň dříve, než se váš sluch přizpůsobí, a nastavení neměňte.

Nastavení bezpečné úrovně hlasitosti:

- Nastavte nízkou úroveň hlasitosti.
- Pomalu hlasitost zvyšujte, dokud neuslyšíte zvuk pohodlně a čistě, bez zkreslení.

Poslouchajte přiměřenou dobu:

- Ztrátu sluchu může způsobit dokonce i poslech při normálně „bezpečné“ úrovni hlasitosti po delší dobu.
- Své zařízení používejte rozumně a dopřejte si patřičné přestávky.

Při používání sluchátek dodržujte následující pravidla.

- Poslouchajte při přiměřené hlasitosti po přiměřeně dlouhou dobu.
- Po přizpůsobení svého sluchu již neupravujte hlasitost.
- Nenastavujte hlasitost na tak vysokou úroveň, abyste neslyšeli zvuky v okolí.
- V situacích, kdy hrozí nebezpečí, buďte opatrní nebo zařízení přestaňte na chvíli používat. Sluchátka nepoužívejte při řízení motorových vozidel, jízdě na kole, skateboardu apod. Mohlo by dojít k nebezpečné dopravní situaci a v mnoha zemích je používání sluchátek za jízdy zakázáno.

2 Váš mikrosystém

Gratulujeme k nákupu a vítáme vás mezi uživateli výrobků společnosti Philips! Chcete-li využívat všech výhod podpory nabízené společností Philips, zaregistrujte svůj výrobek na stránkách www.philips.com/welcome.

Úvod

Tato jednotka vám umožní:

- vychutnat si zvuk ze zvukových disků, paměťových zařízení USB, kazet a dalších externích zařízení,
- poslouchat rádiové stanice

Zvukový výstup můžete obohatit následujícími zvukovými efekty:

- DSC (Digital Sound Control)
- DBB (Dynamic Bass Boost)

Jednotka podporuje tyto formáty médií:

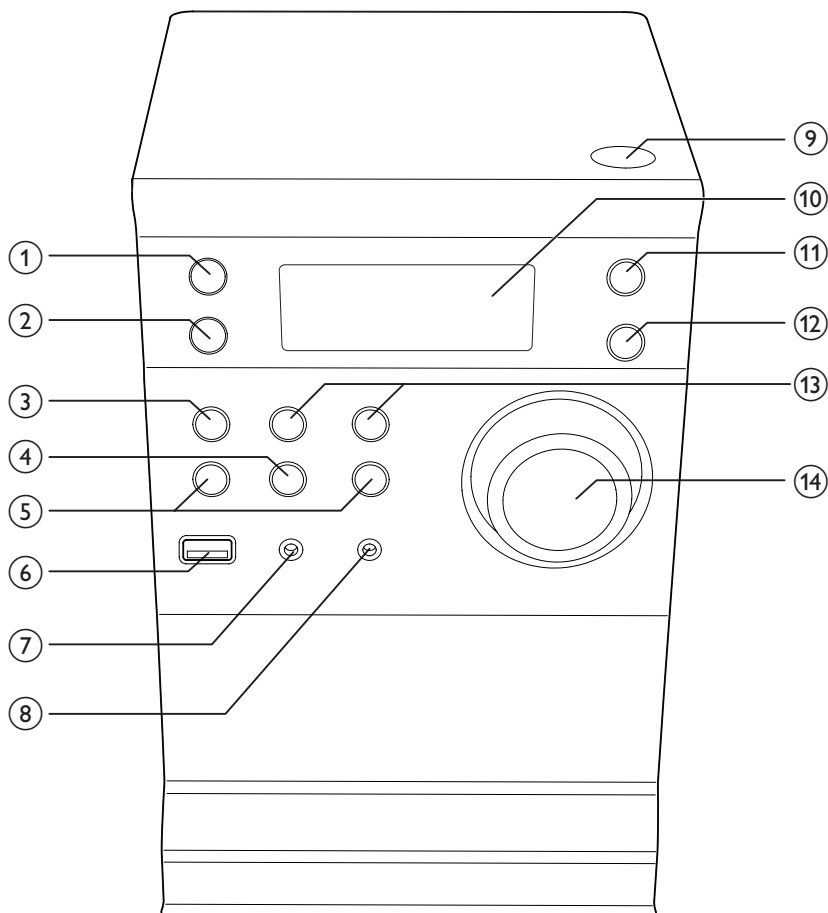


Obsah dodávky

Zkontrolujte a ověřte obsah balení:

- Hlavní jednotka
- 2 reproduktory
- Dálkový ovladač
- Kabel MP3 Link
- Stručný návod k rychlému použití
- Uživatelská příručka

Celkový pohled na hlavní jednotku



① 

- Zapnutí hlavní jednotky
- Přepnutí do pohotovostního režimu.

② **SOURCE**

- Výběr zdroje.

③ **■ STOP**




- Zastavení přehrávání nebo vymazání programu.

④ **▶▶ PLAY/PAUSE**

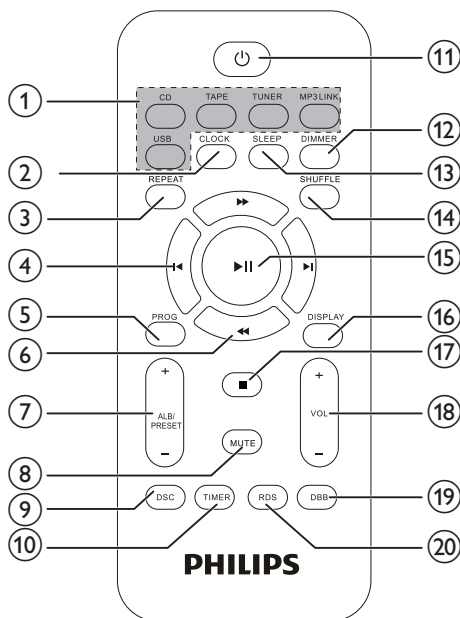
- Spuštění nebo pozastavení přehrávání.

⑤ **◀◀ / ▶▶ PREVIOUS/NEXT**

- Přechod na předchozí nebo následující stopu.
- Rychlý posun zpět nebo dopředu v rámci jedné skladby nebo disku.
- Naladíte ráiovou stanici.
- Nastavení času.

- ⑥ 
 - Připojení paměťového zařízení USB.
- ⑦ **MP3-LINK**
 - Připojení k externímu audiozařízení.
- ⑧ 
 - Připojení sluchátek.
- ⑨ 
 - Otevření/zavření podavače disku.
- ⑩ **Panel displeje**
 - Zobrazení aktuálního stavu.
- ⑪ **MODE**
 - Výběr režimu opakovaného přehrávání ve zdroji CD nebo USB.
 - Výběr režimu náhodného přehrávání ve zdroji CD nebo USB.
- ⑫ **CLOCK**
 - Nastavení hodin.
- ⑬ **ALBUM/PRESET +/-**
 - Výběr předvolby rádiové stanice.
 - Přechod na předchozí nebo následující album.
- ⑭ **VOLUME(Ovladač hlasitosti)**
 - Nastavení hlasitosti.

Celkový pohled na dálkový ovladač



- ① **Tlačítka volby zdroje (CD, USB, TUNER, TAPE, MP3 LINK)**
 - Výběr zdroje.
- ② **CLOCK**
 - Nastavení hodin.
- ③ **REPEAT**
 - Vyberte funkci opakovaného přehrávání: opakování jen jedné stopy nebo všech.
- ④ **◀ / ▶**
 - Přechod na předchozí nebo následující stopu.
 - Naladte rádiovou stanici.
 - Nastavení času.
- ⑤ **PROG**
 - Programování stop.
 - Naprogramování rádiových stanic.

3 Začínáme

- ⑥ ◀▶
 - Rychlý posun zpět nebo dopředu v rámci jedné skladby nebo disku.
- ⑦ ALB/PRESET +/-
 - Přejít na předchozí nebo následující album.
 - Odstranění předvolby rádiové stanice.
- ⑧ MUTE
 - Ztlumení hlasitosti.
- ⑨ DSC
 - Vyberte předvolbu nastavení zvuku: POP, JAZZ, ROCK nebo CLASSIC.
- ⑩ TIMER
 - Nastavení budíku.
- ⑪ ⏻
 - Zapnutí hlavní jednotky.
 - Přepnutí do pohotovostního režimu.
- ⑫ DIMMER
 - Přístup k nastavení ztlumení rozsvícení.
- ⑬ SLEEP
 - Nastavení časovače vypnutí.
- ⑭ SHUFFLE
 - Náhodné přehrávání skladeb.
- ⑮ ▶||
 - Spuštění nebo pozastavení přehrávání.
- ⑯ DISPLAY
 - Zobrazení informací o přehrávání.
- ⑰ ■
 - Zastavení přehrávání nebo vymazání programu.
- ⑱ VOL +/-
 - Nastavení hlasitosti.
- ⑲ DBB
 - Zapnutí nebo vypnutí dynamického zdůraznění basů.
- ⑳ RDS
 - U vybraných rádiových stanic VKV: zobrazení informací RDS.



Výstraha

- Použití ovládacích prvků nebo úpravy provádění funkcí, které jsou v rozporu se zde uvedenými informacemi, mohou způsobit škodlivé ozáření a nebezpečný provoz.

Vždy dodržujte správné pořadí pokynů uvedených v této kapitole.

Jestliže se obrátíte na společnost Philips, budete požádáni o číslo modelu a sériové číslo vašeho přístroje. Číslo modelu a sériové číslo se nacházejí na zadní straně vašeho přístroje.

Napište si čísla sem:

Model No. (číslo modelu) _____

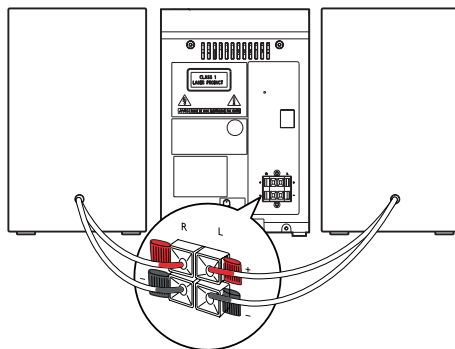
Serial No. (sériové číslo) _____

Připojení reproduktorů



Poznámka

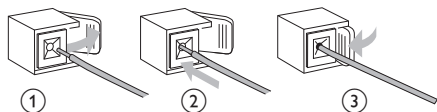
- Ujistěte se, že se shodují barvy kabelů reproduktorů a svorek.



- 1 Podržte kryt zásuvky.
- 2 Zcela zasuňte holou část kabelu.
 - Kabely pravého reproduktoru zasuňte do svorek „RIGHT“, kabely levého reproduktoru do svorek „LEFT“.

- Červené kabely zasuňte do svorky „+“, černé kabely do svorky „-“.

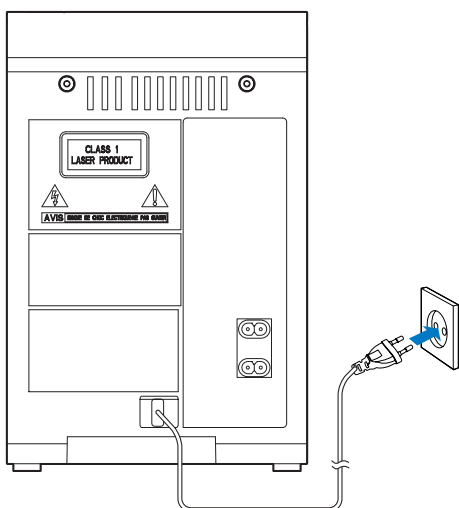
3 Uvolněte kryt zásuvky.



Připojení napájení

! Výstraha

- Hrozí nebezpečí poškození výrobku! Ověřte, zda napětí v elektrické síti odpovídá napětí, které je uvedeno na zadní nebo spodní straně jednotky.
- Nebezpečí úrazu elektrickým proudem! Při odpojování napájecího kabelu vytahujte vždy zástrčku ze zdířky. Nikdy netahajte za kabel.
- Před připojením napájecího kabelu zkontrolujte, zda jsou provedena všechna ostatní připojení.



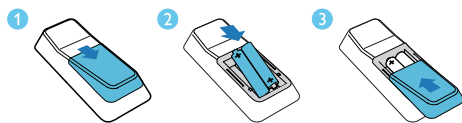
Příprava dálkového ovladače

! Výstraha

- Nebezpečí výbuchu! Akumulátory chraňte před horkem, slunečním zářením nebo ohněm. Akumulátory nikdy nevhazujte do ohně.
- Nebezpečí snížení životnosti akumulátorů! Nikdy nepoužívejte různé značky ani typy akumulátorů.
- Hrozí nebezpečí poškození přístroje! Pokud dálkový ovladač nebudete delší dobu používat, baterie vyjměte.
- V případě nesprávně provedené výměny baterie hrozí nebezpečí výbuchu. Baterii vyměňte pouze za stejný nebo ekvivalentní typ.

Vložení baterie do dálkového ovladače:

- 1 Otevřete přihrádku na baterie.
- 2 Vložte 2 baterie typu AAA se správnou polaritou (+/-) podle označení.
- 3 Zavřete přihrádku na baterie.



Zapnutí

Stisknutím tlačítka Φ jednotku zapnete.

↳ Jednotka se přepne na poslední vybraný zdroj.

* Tip

- V pohotovostním režimu můžete jednotku také zapnout stisknutím tlačítek **CD, TUNER, MP3 LINK**.

Přepnutí do pohotovostního režimu.

Opětovným stisknutím tlačítka Φ přepnete jednotku do pohotovostního režimu.

↳ Na zobrazovacím panelu se zobrazí hodiny (pokud jsou nastaveny).



Poznámka

- Když zůstane jednotka nečinná 15 minut, automaticky se přepne do pohotovostního režimu.

Nastavení hodin

- 1 V pohotovostním režimu stiskněte a podržte tlačítko **CLOCK** na dálkovém ovladači déle než dvě sekundy.
↳ Zobrazí se formát hodin [24H] nebo [12H].
- 2 Stisknutím tlačítek **◀** / **▶** vyberte formát hodin [24H] nebo [12H].
- 3 stisknutím tlačítka **CLOCK** volbu potvrďte.
↳ Zobrazí se čísla znázorňující hodiny a začnou blikat.
- 4 Opakováním kroků 2–3 nastavte hodiny a minuty.



Poznámka

- Nedojde-li během 90 sekund ke stisknutí žádného tlačítka, systém automaticky ukončí režim nastavení hodin.



Tip

- Když je přístroj zapnutý, můžete zobrazit hodiny stisknutím tlačítka **CLOCK**.

4 Přehrávání

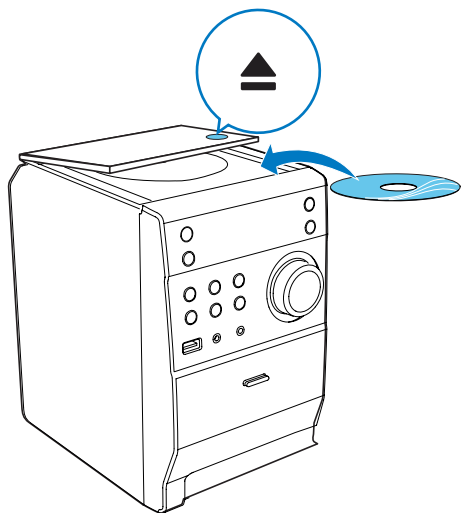
Základní operace přehrávání

Přehrávání lze ovládat následujícími operacemi.

Tlačítko	Funkce
◀◀ / ▶▶	Stiskněte během přehrávání tlačítko rychle vpřed/rychle zpět a držte je stisknuté; po uvolnění tlačítka přehrávání pokračuje.
▶	Pozastavení/obnovení přehrávání.
DISPLAY	Výběr různých informací o přehrávání.
REPEAT	Výběr režimu opakovaného přehrávání: [REP] (opakovat): opakovaně přehraje aktuální skladbu. [REP ALL] (opakovat vše): opakovaně přehraje všechny skladby. Opětovným stisknutím se obnoví normální přehrávání.
SHUFFLE	Nahodilé přehrávání stop. Opětovným stisknutím se obnoví normální přehrávání.

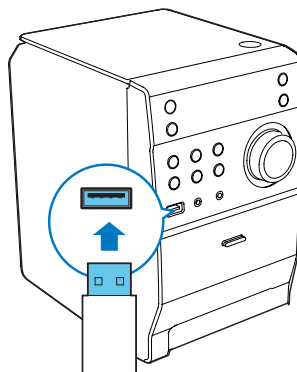
Přehrávání disků

- 1 Stisknutím tlačítka **CD** dálkového ovladače vyberte jako zdroj disk.
- 2 Stiskněte nahoře na hlavní jednotce tlačítko **▲**.
↳ Dvířka přehrávače disků se otevřou.
- 3 Položte disk do podavače horní stranou nahoru a opět stiskněte tlačítko **▲**.
↳ Přehrávání se automaticky spustí.



Tip

- Pokud hlavní jednotka nespustí přehrávání, stisknutím tlačítka ◀◀/▶▶ vyberte stopu a stiskněte tlačítko ▶||.



Nastavení zvuku

Během přehrávání můžete nastavit hlasitost následujícími operacemi.


Tlačítko	Funkce
VOL +/-	Zvýšení/snížení hlasitosti.
MUTE	Ztlumení/obnovení zvuku.
DBB	Zapnutí nebo vypnutí dynamického zvýraznění basů. Když je funkce DBB aktivována, zobrazí se indikace [DBB].
DSC	Výběr požadovaného zvukového efektu: [POP] (pop) [JAZZ] (jazz) [CLASSIC] (klasická hudba) [ROCK] (rock)

Přehrávání z jednotky USB



Poznámka

- Zkontrolujte, zda paměťové zařízení USB obsahuje přehrávatelný zvukový obsah pro podporované formáty.

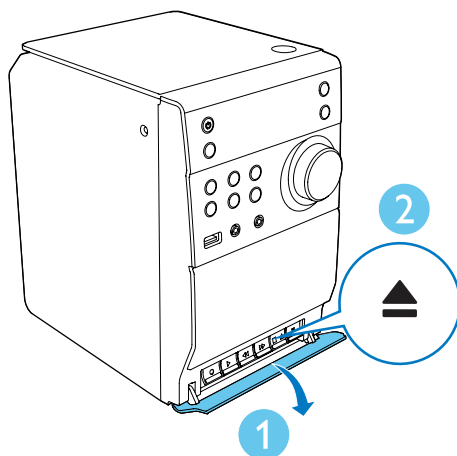
- 1 Vložte paměťové zařízení USB do konektoru  na hlavní jednotce.
- 2 Stisknutím tlačítka **USB** vyberte zdroj jednotky USB.
↳ Zobrazí se celkový počet stop.
- 3 Stisknutím tlačítka **ALB/PRESET +/-** vyberete složku.
- 4 Stisknutím tlačítka ◀|▶ vyberte soubor.
- 5 Stisknutím tlačítka ▶|| spustíte přehrávání.

Programování zvukových stop

Naprogramovat lze maximálně 20 stop.

- 1 Stisknutím tlačítka **■** zastavíte přehrávání režimu CD nebo USB.
- 2 Stiskněte tlačítko **PROG.**
↳ Zobrazí se hlášení [PROG] (program).

- 3 U stop MP3/WMA vyberte opakovaným stisknutím tlačítka **ALBUM/PRESET+/-** příslušné album.
- 4 Pomocí tlačítek **◀/▶** vyberte číslo stopy a stisknutím tlačítka **PROG** volbu potvrďte.
- 5 Opakováním kroků 3 a 4 můžete naprogramovat další stopy.
- 6 Stisknutím tlačítka **▶||** přehrajete naprogramované stopy.
 - ↳ Během přehrávání je zobrazeno hlášení **[PROG]** (program).
 - ↳ Je-li přehrávání zastaveno, stisknutím tlačítka **■** program vymažete.



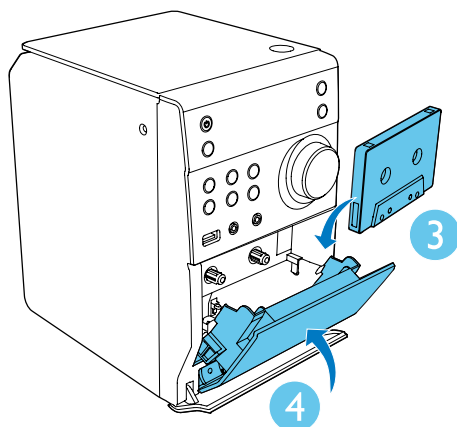
Poslech kazet

Poznámka

- Při přehrávání nebo nahrávání kazety nelze měnit zdroj zvuku.
- Chcete-li nahrávat, použijte pouze „normální“ (IEC typ I) kazet, na kterých není porušena ochrana proti zápisu.

Přehrávání kazety

- 1 Stisknutím tlačítka **TAPE** vyberte jako zdroj kazetu a zatažením otevřete kryt tlačítek na přední části zařízení.
- 2 Stisknutím tlačítka **■▲** otevřete dvířka magnetofonu.
- 3 Kazetu vložte otevřenou stranou dolů a plnou cívkou doleva, poté zavřete dvířka magnetofonu.
- 4 Zavřete dvířka magnetofonu.
- 5 Stisknutím tlačítka **▶** spustíte přehrávání.
 - Chcete-li přehrávání pozastavit nebo obnovit, stiskněte tlačítko **||**.
 - Pokud chcete přehrávání zastavit, stiskněte tlačítko **■**.
 - Chcete-li kazetu rychle převinout vzad nebo vpřed, stiskněte tlačítko **◀/▶**.



Nahrávání z CD na kazetu

- 1 Stisknutím tlačítka **CD** vyberte zdroj CD.
- 2 Vložte disk.
 - Chcete-li nahrávat od začátku disku, zastavte přehrávání disku od začátku.
 - Chcete-li nahrávat na část disku, zastavte přehrávání disku od začátku části.
- 3 Zatažením otevřete kryt tlačítek magnetofonu.
- 4 Stisknutím tlačítka **■▲** otevřete dvířka magnetofonu.

- 5 Kazetu vložte otevřenou stranou dolů a plnou cívkou doleva, poté zavřete dvířka magnetofonu.
- 6 Stisknutím tlačítka ● spustíte nahrávání.
↳ Automaticky se zahájí přehrávání disku od začátku disku nebo vybrané části.
 - Chcete-li nahrávání pozastavit nebo obnovit, stiskněte tlačítko ■■.
 - Pokud chcete nahrávání zastavit, stiskněte tlačítko ■▲.

Nahrávání z rádia na kazetu

- 1 Naladění rádiové stanice.
- 2 Zatažením otevřete kryt tlačítek magnetofonu.
- 3 Stisknutím tlačítka ■▲ otevřete dvířka magnetofonu.
- 4 Kazetu vložte otevřenou stranou dolů a plnou cívkou doleva, poté zavřete dvířka magnetofonu.
- 5 Stisknutím tlačítka ● spustíte nahrávání.
 - Chcete-li nahrávání pozastavit nebo obnovit, stiskněte tlačítko ■■.
 - Pokud chcete nahrávání zastavit, stiskněte tlačítko ■▲.

5 Poslech rádia

Ladění rádiových stanic VKV

Poznámka

- Zkontrolujte, zda jste připojili a zcela natahli dodanou anténu VKV.

- 1 Stiskněte tlačítko **TUNER**.
- 2 Stisknutím tlačítka ◀◀/ ▶▶ na dálkovém ovladači nebo stisknutím a podržením tlačítka ◀◀/ ▶▶ na předním panelu na dvě sekundy naladíte rádiovou stanici.
- 3 Když se začne měnit frekvence, uvolněte tlačítko.
↳ Tuner VKV automaticky naladí stanici se silným příjmem.
- 4 Opakováním kroků 2–3 naladíte další stanice.

Naladění slabé stanice:

Opakovaně stiskněte tlačítko ◀/ ▶, dokud nenajdete optimální příjem.

Automatické programování rádiových stanic

Poznámka

- Naprogramovat lze maximálně 20 předvoleb rádiových stanic.

V režimu VKV aktivujete automatické programování stisknutím tlačítka **PROG** na 3 sekundy.

↳ Zobrazí se hlášení **[AUTO]** (automaticky).

↳ Jednotka automaticky uloží všechny rádiové stanice VKV a začne přehrávat první předvolbu rádiové stanice.

Ruční programování rádiových stanic



Poznámka

- Naprogramovat lze maximálně 20 předvoleb rádiových stanic.

- 1 Naladění rádiové stanice.
- 2 Stisknutím tlačítka **PROG** aktivujete režim programování.
- 3 Stisknutím tlačítka **ALB/PRESET+/-** přiřaďte této rádiové stanici číslo 1 až 20 a stisknutím tlačítka **PROG** volbu potvrďte.
 - ↳ Zobrazí se číslo předvolby a frekvence předvolby stanice.
- 4 Opakováním kroků 2–3 naprogramujete další stanice.



Poznámka

- Chcete-li přepsat naprogramovanou stanici, uložte na její místo jinou stanici.

Synchronizace hodin se stanicí RDS

Čas zobrazený zařízením je možno synchronizovat s časem stanice RDS.

- 1 Naladte rádiovou stanici RDS, která vysílá časové signály.
- 2 Stiskněte tlačítko **RDS** déle než 2 sekundy.
 - ↳ **[CT SYNC]** se zobrazí na displeji a zařízení automaticky načte čas RDS.
 - ↳ Pokud není přijmut žádný časový signál, zobrazí se **[NO CT]**.



Poznámka

- Přesnost přeneseného času závisí na stanici RDS, která přenáší časový signál.

Zobrazení informací RDS

Služba RDS (Radio Data System) umožňuje zobrazení dalších informací stanic VKV. Naladíte-li stanici RDS, zobrazí se ikona RDS a název stanice.

- 1 Naladění stanice RDS.
- 2 Opakovaným stisknutím tlačítka **RDS** procházejte následující informace (pokud jsou dostupné):
 - ↳ Název stanice
 - ↳ Typ programu, např. **[NEWS]** (zprávy), **[SPORT]** (sport), **[POP M]** (populární hudba)...
 - ↳ Text rádia
 - ↳ Frekvence

6 Další funkce

Nastavení budíku

Tuto jednotku lze použít jako budík. Jako zdroj zvuku pro budík lze zvolit disk (DISC), USB nebo tuner VKV (FMTUNER).

Poznámka

- Zkontrolujte správné nastavení času.

- 1 V pohotovostním režimu stiskněte a přidržte tlačítko **TIMER**, dokud nezačne na displeji probíhat hlášení [**TIMER SET**] (nastavit časovač).
↳ Na displeji se posouvá hlášení [**SELECT SOURCE**] (vyberte zdroj).
- 2 Opakovaným stisknutím tlačítka **SOURCE** vyberte zdroj: DISC, USB nebo FMTUNER.
- 3 Stisknutím tlačítka **TIMER** volbu potvrďte.
↳ Zobrazí se čísla znázorňující hodiny a začnou blikat.
- 4 Opakovaným stisknutím tlačítek **◀** / **▶** nastavte hodiny a dalším stisknutím tlačítka **TIMER** volbu potvrďte.
↳ Zobrazí se čísla znázorňující minuty a začnou blikat.
- 5 Stisknutím tlačítek **◀** / **▶** nastavte minuty a stisknutím tlačítka **TIMER** volbu potvrďte.
↳ Zobrazí se symbol ☉.

Aktivace a deaktivace budíku

V pohotovostním režimu lze časovač aktivovat či deaktivovat opakovaným stisknutím tlačítka **TIMER**.

- ↳ Pokud je časovač aktivován, zobrazí se symbol ☉.

Poznámka

- Budík není dostupný v režimech MP3 a LINK.
- Pokud je vybrán jeden ze zdrojů DISC/USB, ale není vložen disk ani připojené zařízení USB, systém se automaticky přepne na zdroj tuner.

Nastavení časovače vypnutí

Pokud je jednotka zapnutá, opakovaným stisknutím tlačítka **SLEEP** vyberte časové období (v minutách).

- ↳ Je-li aktivován časovač, je zobrazen symbol **zZ**.
- ↳ Chcete-li časovač deaktivovat, stiskněte znovu tlačítko **SLEEP**, dokud symbol **zZ** nezmizí.

Poslech z externího zařízení

Tento přístroj umožňuje poslech z externího zařízení, jako je např. přehrávač MP3.

- 1 Připojte audio zařízení.
 - U audiopřehrávačů se zásuvkou pro sluchátka: Připojte kabel MP3 Link do zásuvky **MP3-LINK** a do konektoru pro připojení sluchátek na audio přehrávači.
- 2 Vyberte zdroj **MP3-LINK**.
- 3 Přehrávejte z audio přehrávače.

Poslech prostřednictvím sluchátek

Připojte sluchátka do  zásuvky na jednotce.

7 Informace o výrobku



Poznámka

- Informace o výrobku jsou předmětem změn bez předchozího upozornění.

Specifikace

Zesilovač

Jmenovitý výstupní výkon	RMS 2 x 5 W
Kmitočtová charakteristika	60 Hz–16 kHz, ± 3 dB
Odstup signál/šum	>65 dB
Vstup Aux	0,5 V RMS 20 000 ohmů

Reproduktory

Impedance reproduktoru	4 ohmy
Vinutí reproduktoru	3,5"
Citlivost	>82 dB/m/W

Disk

Typ laseru	Polovodičový
Průměr disku	12 cm / 8 cm
Podporuje disky	CD-DA, CD-R, CD-RW, MP3-CD
Audio DA převodník	24 bitů/ 44,1 kHz
Celkové harmonické zkreslení	<1 %
Kmitočtová charakteristika	60 Hz–16 kHz (44,1 kHz)
Poměr signálu k šumu	>65 dBA

Tuner

Rozsah ladění	FM: 87,5–108 MHz
Krok ladění	50 KHz
Citlivost	
- Mono, odstup signál/šum 26 dB	<22 dBf
Citlivost ladění	<36 dBu
Celkové harmonické zkreslení	<3 %
Odstup signál/šum	>45 dB

Obecné informace

Napájení střídavým proudem	100–240 V~, 50/60 Hz
Spotřeba elektrické energie při provozu	<10 W
Spotřeba energie v pohotovostním režimu	< 1 W
Rozměry	
- Hlavní jednotka (Š x V x H)	150 x 227 x 208,5 mm
- Reproduktorová skříň (Š x V x H)	140 x 227 x 158,6 mm
Hmotnost	
- Hlavní jednotka	1,265 kg
- Reproduktorová skříň	2 x 1,063 kg

Informace o hratelnosti USB

Kompatibilní paměťová zařízení USB:

- Paměť Flash USB (USB 2.0 nebo USB 1.1)
- Přehrávače Flash USB (USB 2.0 nebo USB 1.1)
- Paměťové karty (tento přístroj vyžaduje vhodnou přídatnou čtečku karet)

Podporované formáty:

- USB nebo formát paměťových souborů FAT12, FAT16, FAT32 (velikost oddílu: 512 bajtů)

- Přenosová rychlost MP3: 32–320 Kb/s a proměnlivá přenosová rychlost
- Hloubka adresářů maximálně do 8 úrovní
- Počet alb/složek: maximálně 99
- Počet skladeb/titulů: maximálně 999
- ID3 tag v2.0 nebo novější
- Názvy souborů v kódování Unicode UTF8 (maximální délka: 32 bajtů)

Nepodporované formáty:

- Prázdná alba: Prázdné album je album, které neobsahuje žádné soubory MP3/WMA.
- Nepodporované formáty souborů jsou přeskočeny. Například dokumenty Word (.doc) nebo soubory MP3 s příponou .dlf jsou ignorovány a nepřehrají se.
- Audiosoubory AAC, WAV a PCM
- Soubory WMA chráněné technologií DRM (.wav, .m4a, .m4p, .mp4, .aac)
- Soubory WMA

Podporované formáty disků MP3

- ISO9660, Joliet
- Maximální počet titulů: 512 (v závislosti na délce názvu souboru)
- Maximum počet alb: 255
- Podporované vzorkovací frekvence: 32 kHz, 44,1 kHz, 48 kHz
- Podporované přenosové rychlosti: 32~256 (Kb/s), proměnlivé přenosové rychlosti

Údržba

Čištění skříňky

- Použijte jemný hadřík navlhčený slabým čisticím prostředkem. Nepoužívejte roztok obsahující alkohol, líh, čpavek nebo brusný materiál.

Čištění disku

- Když se disk zašpiní, očistěte jej čisticím hadříkem. Disk otírejte od středu ke krajům.



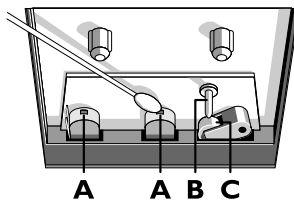
- Nepoužívejte rozpouštědla, jako jsou benzen, ředidla, komerčně dostupné čisticí prostředky ani antistatické spreje, určené pro analogové nahrávky.

Čištění optiky disku

- Po delší době se na optice disku mohou hromadit nečistoty. Pro zajištění dobré kvality přehrávání čistěte optiku disku čističem optiky CD Philips nebo jiným komerčně dostupným čističem. Postupujte podle pokynů dodaných s čističem.

Čištění hlav vodicích drážek magnetofonu

- Pro zajištění dobré kvality nahrávání a přehrávání čistěte hlavy **A**, hnací váleček(y) **B**, a přítlačnou kladku(y) **C** po každých 50 hodinách provozu magnetofonu.
- Použijte vatu na špejli lehce navlhčenou čisticí kapalinou nebo alkoholem.



- Hlavy je také možné čistit jedním přehráním čisticí kazety.

Demagnetizování hlav

- Použijte demagnetizující kazetu dostupnou u vašeho prodejce.

8 Řešení problémů



Varování

- Neodstraňujte kryt systému.

Pokud chcete zachovat platnost záruky, neopravujte systém sami. Jestliže dojde k problémům s tímto zařízením, zkontrolujte před kontaktováním servisu následující možnosti. Pokud problém není vyřešen, přejděte na webovou stránku společnosti Philips (www.philips.com/support). V případě kontaktování společnosti Philips mějte zařízení po ruce a připravte si číslo modelu a sériové číslo.

Nefunguje napájení

- Zkontrolujte, zda je napájecí šňůra správně připojena k jednotce.
- Ujistěte se, že je v síťové zásuvce proud.
- Funkce pro úsporu energie jednotku automaticky přepne do pohotovostního režimu 15 minut po skončení přehrávání bez nutnosti obsluhy ovládacích prvků.

Žádný nebo špatný zvuk

- Upravte hlasitost
- Odpojte sluchátka.
- Zkontrolujte, zda jsou správně připojeny reproduktory.
- Zkontrolujte, zda jsou uchyceny holé části kabelů.

Levý a pravý výstup zvuku zní obráceně.

- Zkontrolujte připojení a umístění reproduktorů

Přístroj nereaguje

- Odpojte a znovu připojte zásuvku střídavého proudu a systém znovu zapněte.
- Funkce pro úsporu energie jednotku automaticky přepne do pohotovostního režimu 15 minut po skončení přehrávání bez nutnosti obsluhy ovládacích prvků.

Dálkový ovladač nefunguje.

- Než stisknete kteréhokoli funkční tlačítko, vyberte nejprve správný zdroj namísto na hlavní jednotce dálkovým ovládáním.
- Zmenšete vzdálenost mezi dálkovým ovladačem a jednotkou.
- Vložte baterii podle polarity (+/-).
- Vyměňte baterii.
- Dálkový ovladač namiřte přímo na senzor na přední straně jednotky.

Nebyl zjištěn žádný disk

- Vložte disk
- Zkontrolujte, zda disk nebyl vložen vzhůru nohama.
- Počkejte, až zmizí kondenzace vlhkosti na čočce.
- Vyměňte nebo vyčistěte disk.
- Použijte uzavřený disk CD nebo disk správného formátu.

Některé soubory na zařízení USB nelze zobrazit

- Počet složek nebo souborů na zařízení USB překročil určitý počet. Tento jev není závada.
- Formáty těchto souborů nejsou podporovány.

Zařízení USB není podporováno.

- Zařízení USB není s jednotkou kompatibilní. Zkuste jiné.

Špatný příjem rádia

- Zvětšete vzdálenost mezi jednotkou a televizorem nebo videorekordérem.
- Zcela natáhněte anténu VKV.

Časovač nefunguje

- Nastavte správně hodiny.
- Zapněte časovač.

Nastavení hodin/časovače se vymazalo

- Byla přerušena dodávka energie nebo odpojena síťová šňůra.
- Znovu nastavte hodiny/časovač.

9 Oznámení

Veškeré změny nebo úpravy tohoto zařízení, které nebyly výslovně schváleny společností Philips Consumer Electronics, mohou mít za následek ztrátu autorizace k používání tohoto zařízení.



Tento výrobek odpovídá požadavkům Evropské unie na vysokofrekvenční odrušení.



Výrobek je navržen a vyroben z vysoce kvalitního materiálu a součástí, které lze recyklovat a znovu používat.



Pokud je výrobek označen tímto symbolem přeškrtnutého kontejneru, znamená to, že podléhá směrnici EU 2002/96/ES. Zjistěte si informace o místním systému sběru tříděného odpadu elektrických a elektronických výrobků.

Postupujte podle místních nařízení a nelikvidujte staré výrobky spolu s běžným komunálním odpadem. Správnou likvidací starého výrobku pomůžete předejít možným negativním dopadům na životní prostředí a zdraví lidí.



Výrobek obsahuje baterie podléhající směrnici EU 2006/66/ES, které nelze odkládat do běžného komunálního odpadu. Informujte se o místních pravidlech sběru tříděného odpadu baterií, protože správnou likvidací starého výrobku pomůžete předejít možným negativním dopadům na životní prostředí a zdraví lidí.

Informace o ochraně životního prostředí

Veškerý zbytečný obalový materiál byl vynechán. Snažili jsme se, aby bylo možné obalový materiál snadno rozdělit na tři materiály: lepenku (krabice), polystyrén (ochranné balení) a polyetylen (sáčky, ochranné fólie z lehčeného plastu).

Systém se skládá z materiálů, které je možné v případě demontáže odbornou firmou recyklovat a opětovně použít. Při likvidaci obalových materiálů, vybitých baterií a starého zařízení se řiďte místními předpisy.



Be responsible
Respect copyrights

Vytváření neoprávněných kopií materiálů, jejichž kopírování není povoleno, včetně počítačových programů, souborů, pořadů a zvukových nahrávek, může být porušením autorských práv a představovat trestný čin. Toto zařízení by se k těmto účelům nemělo používat.

Zařízení je opatřeno tímto štítkem:



Poznámka

- Štítek s typovými údaji je umístěn na zadní straně jednotky.



Specifications are subject to change without notice
© 2013 Koninklijke Philips Electronics N.V.
All rights reserved.

MCM1120_12_UM_V2.0

