

언제나 고객만족을 위해 최선을 다합니다.

제품을 등록하고 지원을 받으십시오.
www.philips.com/welcome

MCM1120

질문이
있으십니까?
필립스에
문의하십시오.



사용 설명서

PHILIPS

목차

1 주의 사항	2	7 제품 정보	15
안전	2	사양	15
		USB 재생 가능 정보	16
		지원되는 MP3 디스크 형식	16
		유지관리	16
2 마이크로 시스템	4	8 문제 해결	17
소개	4		
상자 내용물	4		
본체 개요	5		
리모콘 개요	6		
3 시작하기	7	9 주의	18
스피커 연결	7		
전원 연결	8		
리모콘 준비	8		
켜기	9		
시계 설정	9		
4 재생	10		
기본 재생 작동	10		
디스크 재생	10		
USB에서 재생	10		
사운드 조절	11		
오디오 트랙 프로그래밍	11		
테이프 듣기	11		
5 라디오 청취	13		
FM 라디오 채널 청취	13		
자동으로 라디오 채널 프로그래밍	13		
수동으로 라디오 채널 프로그래밍	13		
RDS 정보 표시	13		
6 기타 기능	14		
알람 타이머 설정	14		
취침 타이머 설정	15		
외부 오디오 장치로 듣기	15		
헤드폰으로 청취	15		

1 주의 사항

안전

안전 기호 확인



위의 '번개' 표시는 장치 내의 미절연 소재로 인해 감전의 위험이 있음을 나타냅니다. 가족의 안전을 위해 덮개를 열지 마십시오. '느낌표'는 작동 및 유지관리 문제를 방지하기 위해 별첨 설명서를 읽어야 하는 기능을 나타냅니다. 경고: 화재 또는 감전을 방지하려면 장치에 빗물이나 물기가 닿지 않도록 하고 꽃병 등의 액체가 들어 있는 물체를 장치 위에 놓지 마십시오. 주의: 감전 사고를 방지하려면 플러그를 완전히 꽂으십시오. (전극형 플러그를 사용하는 지역: 감전 사고를 방지하려면 폭이 넓은 플러그를 폭이 넓은 슬롯에 꽂으십시오.)

중요 안전 지침

- 모든 지침을 따르십시오.
- 모든 경고에 유의하십시오.
- 액체가 있는 곳에서는 이 장치를 사용하지 마십시오.
- 청소 시에는 마른 천만 사용하십시오.
- 공기 배출구를 막지 마십시오. 제조업체 지침에 따라 설치하십시오.
- 라디에이터, 난방기, 가스 레인지 또는 열을 발생시키는 기타 장치(증폭기 포함) 등의 화기 근처에 설치하지 마십시오.
- 전원 코드(특히 플러그, 콘센트 및 장치 연결 부위)를 밟거나 누르지 마십시오.

- 제조업체에서 지정한 액세서리만 사용하십시오.
- 제조업체에서 지정했거나 장치와 함께 판매되는 카트, 스탠드, 삼각대, 받침대 또는 테이블만 사용하십시오. 카트 사용 시 카트와 장치를 함께 이동하는 경우에는 장치가 넘어져 부상을 입지 않도록 주의하십시오.



- 낙뢰 시 또는 장기간 사용하지 않는 경우에는 장치의 전원 코드를 뽑으십시오.
- 수리는 자격이 부여된 전문 기술자에게만 의뢰하십시오. 전원 코드나 플러그가 손상된 경우, 장치에 액체를 쏟았거나 다른 물체를 떨어뜨린 경우, 장치가 빗물 또는 물기에 닿은 경우, 장치가 제대로 작동하지 않는 경우 또는 장치를 떨어뜨린 경우 등 장치가 손상된 경우에는 수리를 받아야 합니다.
- 배터리 사용 주의 사항 – 배터리 누액에 의한 부상, 기물 손상 또는 장치 손상을 방지하려면 다음 지침을 따르십시오.
 - 모든 배터리를 장치에 표시되어 있는 대로 + 및 -에 맞게 설치하십시오.
 - 오래된 배터리와 새 배터리, 카본 배터리와 알카라인 배터리 등과 같이 배터리를 섞어 사용하지 마십시오.
 - 배터리(포장된 또는 설치된)는 햇빛, 불 등의 열에 과도하게 노출되어서는 안 됩니다.
 - 장치를 오랫동안 사용하지 않을 때는 배터리를 빼 두십시오.
- 본 장치에 물을 떨어뜨리거나 튀게 하지 마십시오.
- 장치의 손상을 가져올 수 있는 물건(예: 액체가 채워진 물건, 촛불 등)을 장치 위에 올려 두지 마십시오.

- MAINS 플러그나 기기용 커플러를 차단 장치로 사용하는 경우에는 차단 장치를 즉시 작동할 수 있는 상태로 유지하십시오.

경고

- 장비의 외관을 제거하지 마십시오.
- 장비의 부품에 기름을 칠지 마십시오.
- 다른 전자 제품 위에 장비를 놓지 마십시오.
- 장비 내부의 레이저 빔을 쳐다보지 마십시오.
- 장비 전원을 차단할 수 있도록 전원 코드, 플러그 또는 어댑터를 손에 잘 닿는 곳에 두십시오.

청각 안전



적절한 볼륨으로 청취하십시오.

- 볼륨을 높여 헤드폰을 사용하면 청력 저하의 원인이 될 수 있습니다. 이 제품은 1분 미만의 노출에도 일반인의 청력 손실을 유발할 수 있는 데시벨 범위의 사운드를 생성할 수 있습니다. 이와 같은 높은 데시벨 범위는 청력에 문제가 있는 사용자를 위해 제공됩니다.
- 들리는 사운드 크기와 실제 크기가 일치하지 않을 수 있습니다. 시간이 지남에 따라 적절한 사운드 수준이 점점 더 큰 사운드 볼륨으로 적응되기 때문입니다. 그러므로 적절하다고 생각되는 볼륨이라도 실제로는 너무 클 수 있기 때문에 오랫동안 청취하면 청력을 저하시킬 수 있습니다. 이러한 현상을 방지하려면 청력이 적응되기 전에 볼륨을 안전한 수준으로 설정한 다음 해당 수준을 유지합니다.

안전한 볼륨 수준을 설정하려면

- 볼륨 컨트롤을 낮은 설정으로 지정합니다.
- 소리가 왜곡되지 않고 편안하고 명확하게 들릴 때까지 사운드 볼륨을 천천히 높입니다.

적당한 시간 동안 청취합니다.

- 볼륨을 '안전한' 수준으로 설정하더라도 너무 오랫동안 청취하면 역시 청력이 손실될 수 있습니다.
- 장비를 적당한 시간 동안 사용한 후에는 휴식을 취하십시오.

헤드폰을 사용할 때 다음 지침을 반드시 준수하십시오.

- 적당한 시간 동안 적당한 볼륨으로 청취합니다.
- 높은 볼륨에 청각이 적응되었다고 해서 볼륨을 조정해서는 안 됩니다.
- 주변의 소리가 전혀 들리지 않을 정도로 볼륨을 높이지 마십시오.
- 주의하여 사용하고 위험 가능성이 있는 상황에서는 일시적으로 사용을 중지하십시오. 자동차, 자전거, 스케이트보드 등을 타는 중에는 헤드폰을 사용하지 마십시오. 교통 사고의 위험이 있으며 대부분의 지역에서 이러한 상황의 헤드폰 사용은 불법입니다.

2 마이크로 시스템

필립스 제품을 구입해 주셔서 감사합니다!
필립스가 드리는 지원 혜택을 받으실 수 있도록 www.philips.com/welcome에서 제품을 등록하십시오.

소개

이 장치를 사용하여 다음을 수행할 수 있습니다.

- 디스크, USB 저장 장치, 테이프 및 기타 외부 장치에서 오디오 청취
- 라디오 채널 청취

다음과 같은 사운드 효과를 통해 사운드를 원하는 대로 출력할 수 있습니다.

- DSC(디지털 사운드 컨트롤)
- DBB(다이내믹 중저음 강조)

이 장치는 다음 미디어 형식을 지원합니다.

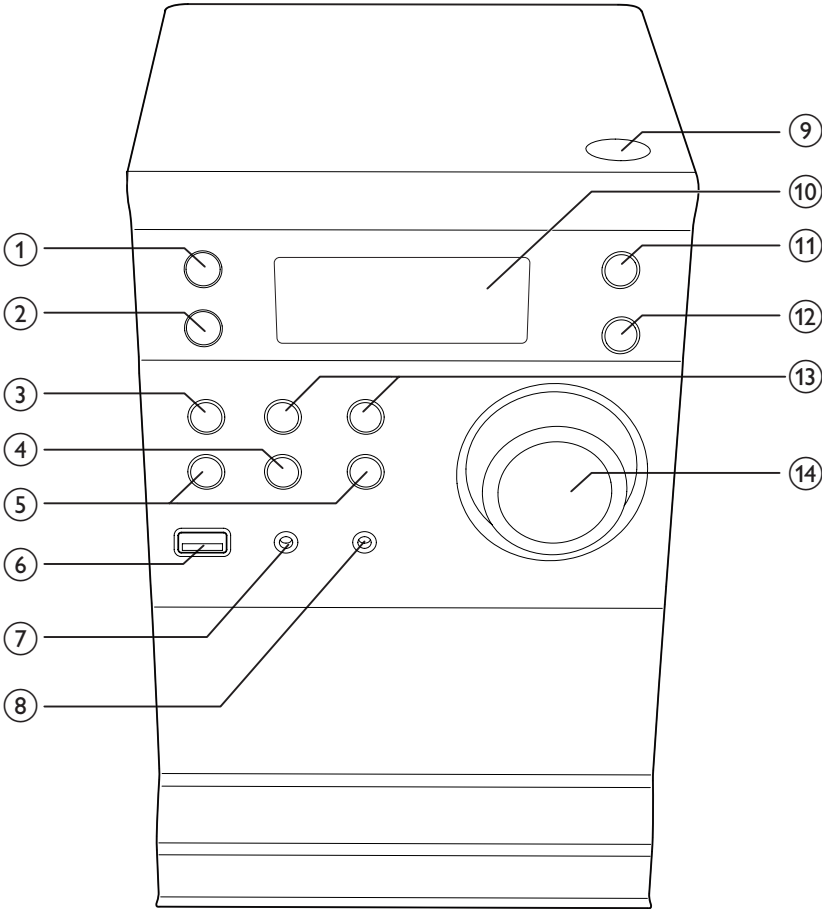


상자 내용물

패키지의 내용물을 확인하십시오.

- 본체
- 스피커 2개
- 리모콘
- MP3 연결 케이블
- 요약 설명서
- 사용자 설명서

본체 개요

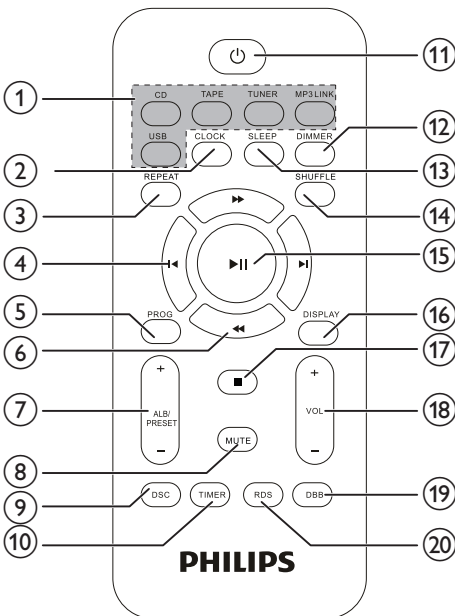


- ① **⏻**
- 본체를 켭니다.
 - 대기 모드로 전환
- ② **SOURCE**
- 소스를 선택합니다.
- ③ **■ STOP**
- 재생을 중지하거나 프로그램을 지웁니다.
- ④ **▶|| PLAY/PAUSE**
- 재생을 시작하거나 일시 중지합니다.
- ⑤ **⏮ / ⏭ PREVIOUS/NEXT**
- 이전/다음 트랙으로 건너뜁니다.
 - 트랙이나 디스크 내에서 뒤로 빨리 감기 또는 빨리 감기를 합니다.
 - 라디오 채널에 맞춥니다.
 - 시간을 조정합니다.
- ⑥ **🔌**
- USB 저장 장치에 연결합니다.
- ⑦ **MP3-LINK**
- 외부 오디오 장치에 연결합니다.

- ⑧
 - 헤드폰에 연결합니다.
- ⑨
 - 디스크함을 열거나 닫습니다.
- ⑩ 디스플레이 패널
 - 현재 상태를 표시합니다.
- ⑪ **MODE**
 - CD 또는 USB 소스에서 반복 재생 모드를 선택합니다.
 - CD 또는 USB 소스에서 무작위 재생 모드를 선택합니다.
- ⑫ **CLOCK**
 - 시계를 설정합니다.
- ⑬ **ALBUM/PRESET +/-**
 - 프리셋 라디오 채널을 선택합니다.
 - 이전/다음 앨범으로 건너웁니다.
- ⑭ **VOLUME (볼륨 손잡이)**
 - 볼륨을 조절합니다.

- ① **소스 선택 키 (CD, USB, TUNER, TAPE, MP3 LINK)**
 - 소스를 선택합니다.
- ② **CLOCK**
 - 시계를 설정합니다.
- ③ **REPEAT**
 - 한 트랙 반복 또는 모든 트랙 반복 중 한 가지 반복 재생 모드를 선택합니다.
- ④
 - 이전/다음 트랙으로 건너웁니다.
 - 라디오 채널에 맞춥니다.
 - 시간을 조정합니다.
- ⑤ **PROG**
 - 트랙을 프로그래밍합니다.
 - 라디오 채널을 프로그래밍합니다.
- ⑥
 - 트랙이나 디스크 내에서 뒤로 빨리 감기 또는 빨리 감기를 합니다.
- ⑦ **ALB/PRESET +/-**
 - 이전/다음 앨범으로 건너웁니다.
 - 프리셋 라디오 채널을 선택합니다.

리모콘 개요



- ⑧ **MUTE**
 - 음소거를 선택합니다.
- ⑨ **DSC**
 - 팝, 재즈, 락, 클래식 등의 프리셋 사운드 설정을 선택합니다.
- ⑩ **TIMER**
 - 알람 타이머를 설정합니다.
- ⑪
 - 본체를 켭니다.
 - 대기 모드로 전환합니다.
- ⑫ **DIMMER**
 - 조광기 설정을 확인합니다.
- ⑬ **SLEEP**
 - 취침 타이머를 설정합니다.
- ⑭ **SHUFFLE**
 - 트랙을 무작위로 재생합니다.

- ⑮ ▶||
 - 재생을 시작하거나 일시 중지합니다.
- ⑯ DISPLAY
 - 재생 정보를 표시합니다.
- ⑰ ■
 - 재생을 중지하거나 프로그램을 지웁니다.
- ⑱ VOL +/-
 - 볼륨을 조절합니다.
- ⑲ DBB
 - 다이내믹 중저음 향상 기능을 켜거나 끕니다.
- ⑳ RDS
 - 선택한 FM 라디오 채널에 대한 RDS 정보를 표시합니다.

3 시작하기

! 주의

- 여기서 설명하는 것과 다른 방식으로 제어, 조정 및 절차를 수행하면 유해 전자파에 노출되거나 장치가 기타 불안정한 방식으로 작동할 수 있습니다.

항상 이 장의 지침을 순서대로 수행해야 합니다.

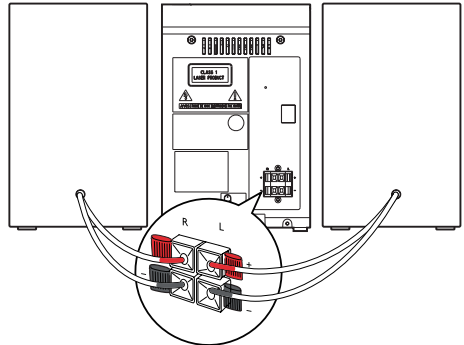
필립스에 문의할 때는 이 장비의 모델 및 일련 번호를 제공해야 합니다. 모델 번호와 일련 번호는 장비 뒤쪽에 있습니다. 여기에 번호를 적어 두십시오.

모델 번호 _____
일련 번호 _____

스피커 연결

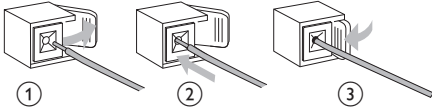
≡ 참고

- 스피커 선과 터미널의 색상이 맞도록 연결해야 합니다.



- 1 소켓 플랩을 누릅니다.
- 2 선에서 피복이 없는 부분을 끝까지 끼웁니다.
 - 오른쪽 스피커 선은 "RIGHT"에, 왼쪽 스피커 선은 "LEFT"에 끼웁니다.
 - 빨간색 선은 "+"에, 검은색 선은 "-"에 끼웁니다.

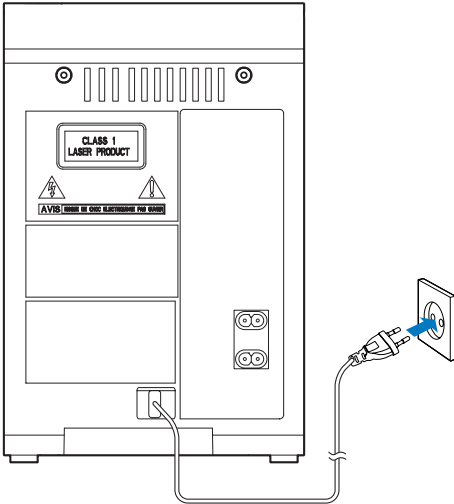
3 소켓 플랩을 놓습니다.



전원 연결

! 주의

- 제품 손상 위험이 있습니다! 전원 공급 장치 전압이 장치 뒷면이나 아래쪽에 나와 있는 전압에 해당하는지 확인하십시오.
- 감전 위험이 있습니다. AC 전원 코드를 뽑을 때는 항상 소켓에서 플러그를 뽑아야 합니다. 코드를 잡아당겨 뽑아서는 안 됩니다.
- AC 전원 코드를 연결하기 전에 모두 연결했는지 확인하십시오.



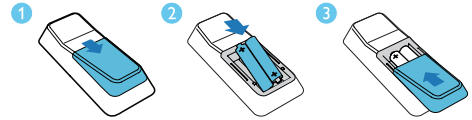
리모콘 준비

! 주의

- 폭발할 위험이 있습니다. 배터리를 열, 직사광선 또는 불에서 떨어진 곳에 보관하십시오. 배터리를 소각하지 마십시오.
- 배터리 수명이 단축될 수 있습니다. 다른 브랜드나 종류의 배터리를 섞어 사용하지 마십시오.
- 제품 손상 위험이 있습니다! 리모콘을 장시간 사용하지 않을 때는 배터리를 빼 두십시오.
- 배터리를 잘못 넣으면 폭발할 위험이 있습니다. 동일하거나 종류가 같은 배터리로만 교체하십시오.

리모콘 배터리를 삽입하려면

- 1 배터리함을 여십시오.
- 2 표시된 극성(+/-)에 맞게 AAA 배터리 2개를 넣으십시오.
- 3 배터리함을 닫으십시오.



켜기

- ⏻ 을 눌러 켭니다.
- ↳ 장치가 마지막으로 선택한 소스로 전환됩니다.

* 도움말

- 대기 모드에서 CD, TUNER, MP3 LINK를 눌러 장치를 켤 수도 있습니다.

대기 모드로 전환

- ⏻ 을 다시 눌러 장치를 대기 모드로 전환합니다.
- ↳ 설정되어 있는 경우 시계가 디스플레이 패널에 표시됩니다.

☰ 참고

- 장치를 15분 동안 사용하지 않으면 대기 모드가 자동으로 전환됩니다.

시계 설정

- 1 대기 모드에서 리모콘의 **CLOCK**를 2초 이상 길게 누릅니다.
↳ **[24H]** 또는 **[12H]** 시간 형식이 표시됩니다.
- 2 **⏪/⏩**을 눌러 **[24H]** 또는 **[12H]** 시간 형식 중 선택합니다.
- 3 **CLOCK**을 눌러 확인합니다.
↳ 시를 나타내는 숫자가 표시되어 깜박이기 시작합니다.
- 4 2-3단계를 반복하여 시 및 분을 설정합니다.

☰ 참고

- 90초 내에 아무런 버튼도 누르지 않으면 시계 설정 모드가 자동으로 종료됩니다.

✳️ 도움말

- 전원 켜짐 모드에서 **CLOCK**을 눌러 시계 정보를 확인할 수 있습니다.

4 재생

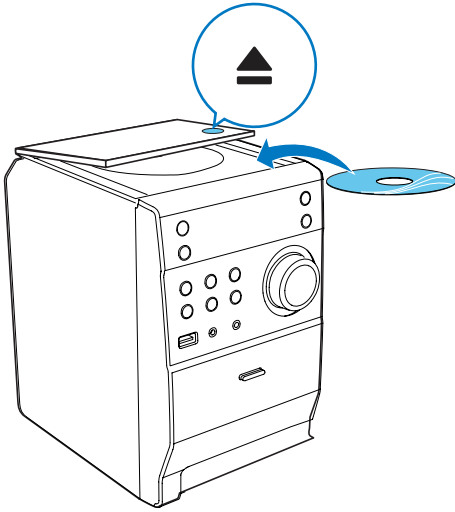
기본 재생 작동

다음과 같이 재생을 제어할 수 있습니다.

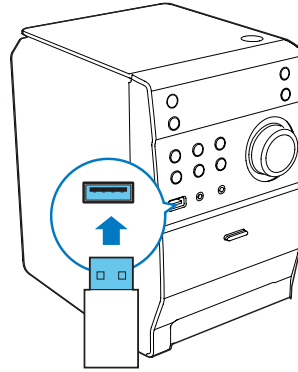
키	기능
⏪/⏩	재생 중에 트랙을 빨리 감기/빨리 되감기할 때 누르고, 다시 재생하려면 해제합니다.
▶	재생 중에 일시 중지/다시 재생.
DISPLAY	다른 재생 정보를 선택합니다.
REPEAT	반복 재생 모드 선택: [REP] (반복): 현재 트랙을 반복적으로 재생합니다. [REP ALL] (전체 반복): 모든 트랙을 반복적으로 재생합니다. 다시 누르면 정상 재생으로 돌아갑니다.
SHUFFLE	트랙을 무작위로 재생. 다시 누르면 정상 재생으로 돌아갑니다.

디스크 재생

- 1 리모콘의 **CD**를 눌러 디스크 소스를 선택합니다.
- 2 본체의 상단에 있는 **▲**을 누릅니다.
↳ 디스크 덮개가 열립니다.
- 3 디스크를 트레이 위에 놓고 **▲**을 다시 누릅니다.
↳ 재생이 자동으로 시작됩니다.



- 3 ALB/PRESET +/- 을 눌러 폴더를 선택합니다.
- 4 ◀/▶ 을 눌러 파일을 선택합니다.
- 5 ▶▶ 을 눌러 재생을 시작합니다.



도움말

- 본체에서 재생이 시작되지 않으면 ◀◀/▶▶ 을 눌러 트랙을 선택한 다음 ▶▶ 을 누릅니다.

USB에서 재생

참고

- USB 저장 장치에 지원되는 형식의 재생 가능한 오디오 콘텐츠가 들어 있는지 확인합니다.

- 1 USB 저장 장치를 본체의 ↔ 소켓에 삽입합니다.
- 2 USB 를 눌러 USB 소스를 선택합니다.
↳ 총 트랙 수가 표시됩니다.

사운드 조절

재생 중에 다음과 같이 볼륨을 조절할 수 있습니다.

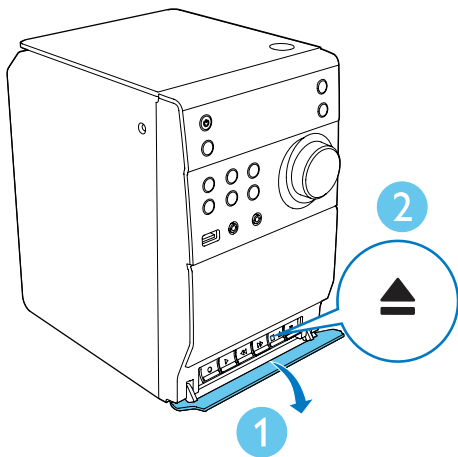
키	기능
VOL +/-	볼륨 조절
MUTE	음소거/음향 복원
DBB	다이나믹 중저음 향상 기능 켜기 또는 끄기 DBB가 활성화되면 [DBB]이 표시됩니다.
DSC	원하는 사운드 효과 선택: [POP](팝) [JAZZ](재즈) [CLASSIC](클래식) [ROCK](락)

오디오 트랙 프로그래밍

최대 20개의 트랙을 프로그래밍할 수 있습니다.

- 1 CD 또는 USB 모드에서 ■을 눌러 재생을 중지합니다.
- 2 **PROG**를 누릅니다.
↳ [**PROG**](프로그램)이 표시됩니다.
- 3 MP3/WMA 트랙인 경우 **ALBUM/ PRESET+/-**을 눌러 앨범을 선택합니다.
- 4 ◀/▶을 눌러 트랙 번호를 선택한 다음 **PROG**를 눌러 확인합니다.
- 5 3단계와 4단계를 반복하여 추가 트랙을 프로그래밍합니다.
- 6 ▶||을 눌러 프로그램된 트랙을 재생합니다.
↳ 재생 중에 [**PROG**](프로그램)이 표시됩니다.
↳ 프로그램을 지우려면 재생이 중지되었을 때 ■을 누릅니다.

- 2 ■▲을 눌러 테이프 덮개를 엽니다.
- 3 테이프의 열린 면이 아래를 향하고 테이프의 릴이 왼쪽에 감긴 상태로 넣고 테이프 덮개를 닫습니다.
- 4 테이프 덮개를 닫습니다.
- 5 ▶을 눌러 재생을 시작합니다.
 - 재생을 일시 중지 또는 다시 시작하려면 ||을 누릅니다.
 - 재생을 중지하려면 ■을 누릅니다.
 - 테이프를 빨리 되감거나 감으려면 ◀◀/▶▶을 누릅니다.



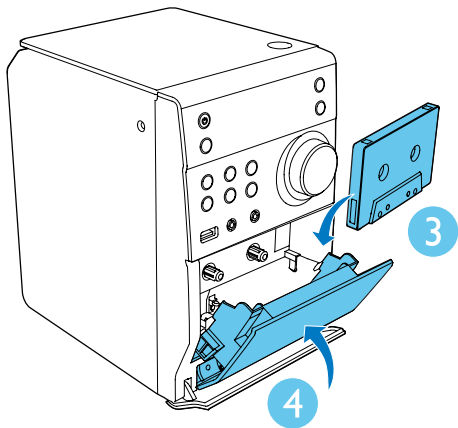
테이프 듣기

참고

- 테이프를 재생 또는 녹음 시 사운드 소스를 변경할 수 없습니다.
- 녹음 시 쓰기 방지 홈(탭)이 손상되지 않은 "일반"(IEC 유형 I) 테이프만 사용하십시오.

테이프 재생

- 1 **TAPE**를 눌러 테이프 소스를 선택하고 전면의 테이프 버튼 덮개를 당겨서 엽니다.



CD에서 테이프로 녹음

- 1 CD 를 눌러 CD 소스를 선택합니다.
- 2 테이플을 넣습니다.
 - 디스크의 시작 부분부터 녹음하려면 시작 부분에서 디스크 재생을 중지합니다.
 - 디스크의 일부 구간을 녹음하려면 구간 시작 부분에서 디스크 재생을 중지합니다.
- 3 전면의 테이프 버튼 덮개를 당겨서 엽니다.
- 4 ■▲을 눌러 테이프 덮개를 엽니다.
- 5 테이프의 열린 면이 아래를 향하고 테이프의 릴이 왼쪽에 감긴 상태로 놓고 테이프 덮개를 닫습니다.
- 6 ●을 눌러 녹음을 시작하십시오.
 - ↳ 디스크의 시작 부분 또는 선택한 구간부터 디스크 재생이 자동으로 시작됩니다.
 - 녹음을 일시 중지 또는 다시 시작하려면 ||을 누릅니다.
 - 녹음을 중지하려면 ■▲을 누릅니다.

라디오 방송을 테이프로 녹음

- 1 라디오 채널에 맞춥니다.
- 2 테이프 버튼 덮개를 당겨서 엽니다.
- 3 ■▲을 눌러 테이프 덮개를 엽니다.
- 4 테이프의 열린 면이 아래를 향하고 테이프의 릴이 왼쪽에 감긴 상태로 놓고 테이프 덮개를 닫습니다.
- 5 ●을 눌러 녹음을 시작하십시오.
 - 녹음을 일시 중지 또는 다시 시작하려면 ||을 누릅니다.
 - 녹음을 중지하려면 ■▲을 누릅니다.

5 라디오 청취

FM 라디오 채널 청취

☰ 참고

- 제공된 FM 안테나를 연결하고 끝까지 연장했는지 확인합니다.

- 1 TUNER 를 누릅니다.
- 2 리모콘의 ◀◀/▶▶을 누르거나 전면 패널의 ◀◀/▶▶을 2초 동안 눌러 라디오 채널을 맞춥니다.
- 3 주파수가 변하기 시작하면 버튼을 놓습니다.
 - ↳ FM 튜너에서 수신율이 높은 채널에 자동으로 맞춰집니다.
- 4 2-3단계를 반복하여 다른 채널에도 맞춥니다.

수신율이 낮은 채널에 맞추려면 최적의 상태로 수신될 때까지 ◀◀/▶▶을 여러 번 누릅니다.

자동으로 라디오 채널 프로그래밍

☰ 참고

- 최대 20개의 프리셋 라디오 채널을 프로그래밍할 수 있습니다.

FM 튜너 모드에서 **PROG**를 3초 동안 눌러 자동 프로그래밍을 활성화합니다.
↳ **[AUTO]**(자동)이 표시됩니다.
↳ 모든 FM 라디오 채널이 자동으로 장치에 저장된 다음 첫 번째 프리셋 라디오 채널이 방송됩니다.

수동으로 라디오 채널 프로그래밍

참고

- 최대 20개의 프리셋 라디오 채널을 프로그래밍할 수 있습니다.

- 1 라디오 채널에 맞춥니다.
- 2 **PROG** 를 눌러 프로그래밍 모드를 활성화합니다.
- 3 **ALB/PRESET+/-** 를 눌러 이 라디오 채널에 번호(1 - 20)를 할당한 다음 **PROG**를 눌러 확정합니다.
↳ 프리셋 번호와 프리셋 채널의 주파수가 표시됩니다.
- 4 다른 채널을 프로그래밍하려면 2-3 단계를 반복합니다.

참고

- 프로그래밍된 채널을 덮어쓰려면 다른 채널을 같은 위치에 저장합니다.

RDS 정보 표시

라디오 데이터 시스템(RDS)은 FM 방송에서 추가 정보를 표시할 수 있도록 해주는 서비스입니다. RDS 스테이션에 맞추면 RDS 아이콘과 스테이션명 표시됩니다.

- 1 RDS 스테이션에 맞춥니다.
- 2 **RDS** 를 반복적으로 눌러 다음 정보를 스크롤합니다(가능한 경우).
↳ 스테이션명
↳ **[NEWS]**(뉴스), **[SPORT]**(스포츠), **[POP M]**(팝 음악) 등의 프로그램 유형
↳ 라디오 문자
↳ 진동 횟수

시계를 RDS와 동기화

장치에 표시되는 시간을 RDS 스테이션에 표시되는 시간과 동기화할 수 있습니다.

- 1 시간 신호를 송신하는 RDS 라디오 채널에 맞춥니다.
- 2 2초 이상 **RDS**를 누릅니다.
↳ **[CT SYNC]** 가 표시되고 장치에서 RDS 시간을 자동으로 읽습니다.
↳ 시간 신호가 수신되지 않으면 **[NO CT]**가 표시됩니다.

참고

- 송신된 시간의 정확성은 시간 신호를 송신하는 RDS 스테이션에 따라 다릅니다.

6 기타 기능

알람 타이머 설정

이 장치를 알람 시계로 사용할 수 있습니다. 알람 방법으로 디스크, USB, FM 튜너를 선택할 수 있습니다.

참고

- 시간이 정확하게 설정되어 있는지 확인하십시오.

- 1 대기 모드에서 **TIMER**를 눌러 [TIMER SET](타이머 설정)가 디스플레이에 나타나도록 합니다.
↳ [SELECT SOURCE](소스 선택)가 화면에 나타납니다.
- 2 **SOURCE**를 반복적으로 눌러 디스크, USB, FM 튜너 중 소스를 선택합니다.
- 3 **TIMER**를 눌러 확인합니다.
↳ 시를 나타내는 숫자가 표시되어 깜박이기 시작합니다.
- 4 ◀/▶를 반복적으로 눌러 시간을 설정한 다음, **TIMER**를 다시 눌러 확인합니다.
↳ 분을 나타내는 숫자가 표시되어 깜박이기 시작합니다.
- 5 ◀/▶를 눌러 분을 설정한 다음, **TIMER**를 눌러 확인합니다.
↳ ⌚이 표시됩니다.

알람 타이머 활성화 및 비활성화

대기 모드에서 **TIMER**를 여러 번 눌러 타이머를 활성화 또는 비활성화합니다.
↳ 타이머가 활성화되면 ⌚이 표시됩니다.

참고

- MP3 링크 모드에서는 알람 타이머를 사용할 수 없습니다.
- DISC/USB 소스를 선택했지만 디스크를 넣지 않았거나 USB를 연결하지 않은 경우에는 시스템이 자동으로 튜너 소스로 전환됩니다.

취침 타이머 설정

- 장치가 켜져 있는 상태에서 **SLEEP**을 여러 번 눌러 시간(분)을 선택합니다.
- ↳ 침침 타이머가 활성화되면 **zZ**이 표시됩니다.
 - ↳ 침침 타이머를 비활성화하려면 **zZ**이 사라질 때까지 **SLEEP**을 다시 누릅니다.

외부 오디오 장치로 듣기

이 장치를 통해 MP3 플레이어와 같은 외부 오디오 장치로 들을 수 있습니다.

- 1 오디오 장치를 연결합니다.
 - 헤드폰 소켓이 있는 오디오 장치인 경우
MP3 연결 케이블을 **MP3-LINK** 소켓 및 오디오 장치의 헤드폰 소켓에 연결합니다.
- 2 **MP3-LINK** 소스를 선택합니다.
- 3 장치를 재생합니다.

헤드폰으로 청취

헤드폰을 장치의 ⌚ 소켓에 꽂습니다.

7 제품 정보

참고

- 제품 정보는 예고 없이 변경될 수 있습니다.

사양

앰프

정격 출력 전력	2 x 5W RMS
주파수 응답	60Hz - 16kHz, ±3dB
신호 대 소음비	> 65dB
보조 입력	0.5V RMS 20kΩ

스피커

스피커 임피던스	4ohm
스피커 드라이버	3.5"
감도	>82dB/m/W

디스크

레이저 유형	반도체
디스크 직경	12cm/8cm
지원되는 디스크	CD-DA, CD-R, CD-RW, MP3-CD
오디오 DAC	24Bits/44.1kHz
전체 고조파 왜곡	<1%
주파수 응답	60Hz - 16kHz(44.1kHz)
S/N 비율	>65dBA

튜너

튜닝 범위	FM: 87.5 - 108MHz
튜닝 눈금	50KHz
감도	
- 모노, 26dB S/N 비율	< 22dBf

검색 민감도	< 36dBu
전체 고조파 왜곡	< 3%
신호 대 소음비	> 45dB

일반 정보

AC 전원	100-240V~, 50/60Hz
작동 전력 소비량	10W
대기 전력 소비량	< 1W
규격	
- 본체 (W x H x D)	150 x 227 x 208.5mm
- 스피커 상자 (W x H x D)	140 x 227 x 158.6mm
중량	
- 본체	1.265kg
- 스피커 상자	2 x 1.063kg

USB 재생 가능 정보

호환 가능한 USB 저장 장치는 다음과 같습니다.

- USB 플래시 메모리(USB 2.0 또는 USB1.1)
- USB 플래시 플레이어(USB 2.0 또는 USB1.1)
- 메모리 카드(이 장비에서 사용하려면 카드 리더도 있어야 함)

지원되는 형식:

- USB 또는 메모리 파일 형식 FAT12, FAT16, FAT32 (섹터 크기: 512 바이트)
- MP3 전송률(데이터 속도): 32-320Kbps 및 가변 전송률
- 최대 8 레벨까지 구축할 수 있는 디렉터리
- 앨범/폴더 수: 최대 99개
- 트랙/타이틀 수: 최대 999개
- ID3 태그 v2.0 또는 이후 버전
- Unicode UTF8로 작성된 파일 이름 (최대 길이: 32바이트)

지원되지 않는 형식:

- 빈 앨범(MP3/WMA 파일이 들어 있지 않은 앨범)
- 지원되지 않는 파일 형식은 건너뜁니다. 예를 들어 Word 문서(.doc) 또는 확장명이 .dlf인 MP3 파일은 무시되며 재생되지 않습니다.
- AAC, WAV, PCM 오디오 파일
- DRM으로 보호된 WMA 파일(*.wav, *.m4a, *.m4p, *.mp4, *.aac)
- WMA 파일

지원되는 MP3 디스크 형식

- ISO9660, Joliet
- 최대 타이틀 수: 512(파일 이름의 길이에 따라 달라짐)
- 최대 앨범 수: 255개
- 지원되는 샘플링 주파수: 32kHz, 44.1kHz, 48kHz
- 지원되는 전송률: 32~256(kbps), 가변 전송 속도

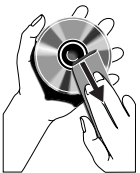
유지관리

캐비닛 청소

- 부드러운 천에 순한 세제를 약간 묻혀 사용합니다. 알콜, 암모니아 또는 연마제가 포함된 세제를 사용하지 마십시오.

디스크 청소

- 더러워진 디스크는 클리닝 천으로 가운데에서부터 바깥쪽으로 닦아 청소하십시오.



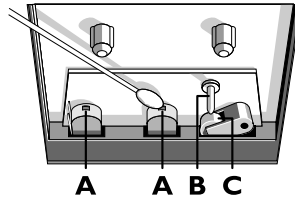
- 벤젠, 희석제, 시판 중인 클리너 또는 아날로그 레코드용 정전기 방지 스프레이와 같은 용매는 사용하지 마십시오.

디스크 렌즈 청소

- 장비를 오랫동안 사용하면 디스크 렌즈에 먼지가 쌓일 수 있습니다. 좋은 재생 품질을 유지하려면 Philips CD 렌즈 클리너 또는 시판 중인 클리너로 디스크 렌즈를 청소하십시오. 사용 시에는 클리너와 함께 제공되는 지침을 따르십시오.

헤드 및 테이프 진행 통로 청소

- 녹음 및 재생 품질을 유지하려면 테이프 사용 시간을 기준으로 50 시간마다 헤드 **A**, 캡스턴 **B** 및 가압 롤러 **C**를 청소하십시오.
- 면봉에 세척 용액 또는 알콜을 약간 묻혀 사용하십시오.



- 클리닝 테이프를 재생하여 헤드를 청소할 수도 있습니다.

헤드 자기 소거

- 필립스 대리점에서 구입할 수 있는 자기 소거용 테이프를 사용하십시오.

8 문제 해결

! 경고

- 장치의 외관을 제거하지 마십시오.

보증의 효력을 유지하려면 시스템을 직접 수리해서는 안 됩니다.

이 장치 사용 시 문제가 발생하면 서비스를 요청하기 전에 다음과 같은 항목을 확인해 보십시오. 그래도 문제가 해결되지 않으면 필립스 웹 페이지 (www.philips.com/support)를 확인해 보십시오. 필립스에 서비스를 요청할 때는 장치를 가까이 두고 모델 번호 및 일련 번호를 확인할 수 있어야 합니다.

전원이 켜지지 않는 경우

- 장치의 AC 전원 플러그가 올바르게 연결되어 있는지 확인하십시오.
- AC 콘센트에 전원이 들어 오는지 확인하십시오.
- 이 장치는 절전 기능으로 인해 트랙 재생이 끝난 후 장치를 작동시키지 않으면 15분 후에 자동으로 꺼집니다.

사운드가 전혀 또는 제대로 들리지 않는 경우

- 볼륨을 조정하십시오.
- 헤드폰 연결을 해제하십시오.
- 스피커가 올바르게 연결되어 있는지 확인하십시오.
- 피복이 없는 스피커 선이 클램프에 고정되어 있는지 확인하십시오.

왼쪽과 오른쪽 사운드가 반대로 출력되는 경우

- 스피커 연결 및 위치를 확인하십시오.

장비가 응답하지 않음

- AC 전원 플러그를 뽑은 후 다시 꽂아 시스템의 전원을 다시 켜 보십시오.
- 이 시스템은 절전 기능으로 인해 트랙 재생이 끝난 후 장치를 작동시키지 않으면 15분 후에 자동으로 꺼집니다.

리모콘이 작동하지 않는 경우

- 기능 버튼을 누르기 전에 먼저 본체가 아닌 리모콘에서 올바른 소스를 선택하십시오.
- 장치와 보다 가까운 곳에서 리모콘을 작동시키십시오.
- 리모콘에 나와 있는 극성(+/- 기호)에 맞게 배터리를 넣으십시오.
- 배터리를 교체하십시오.
- 리모콘을 장치 전면의 센서를 똑바로 향하도록 하십시오.

디스크가 검색되지 않는 경우

- 디스크를 넣으십시오.
- 디스크를 거꾸로 넣지 않았는지 확인하십시오.
- 렌즈에 응결된 습기가 제거될 때까지 기다리십시오.
- 디스크를 교체하거나 청소하십시오.
- 완성된 CD 또는 형식이 올바른 디스크를 사용하십시오.

USB 장치의 일부 파일을 표시할 수 없는 경우

- USB 장치의 폴더 또는 파일 수가 특정 한도를 초과했습니다. 이러한 현상은 제품 결함이 아닙니다.
- 해당 파일이 지원되지 않는 형식입니다.

USB 장치가 지원되지 않는 경우

- USB 장치가 이 장치와 호환되지 않습니다. 다른 USB 장치를 사용해 보십시오.

라디오 수신 상태가 매우 나쁜 경우

- 장치를 TV나 VCR에서 멀리 떨어진 곳에 배치하십시오.
- FM 안테나를 끝까지 연장하십시오.

타이머가 작동하지 않는 경우

- 시계를 올바르게 설정하십시오.
- 타이머의 전원을 켜십시오.

시계/타이머 설정이 지워지는 경우

- 전원이 꺼졌거나 전원 코드가 뽑혔습니다.
- 시계/타이머를 리셋하십시오.

9 주의

Philips Consumer Lifestyle이 명백하게 승인하지 않은 제품 변경이나 조작 시 장비를 작동할 수 있는 권한이 무효화될 수 있습니다.

이 제품은 재활용 및 재사용이 가능한 고품질의 자재 및 구성품으로 설계 및 제조되었습니다.

제품을 일반 가정용 쓰레기와 함께 버리지 마십시오. 전자 및 전기 제품과 배터리에 대한 현지 수거 규정에 따르십시오. 본 제품을 올바르게 폐기하면 환경 및 인류의 건강을 유해한 영향으로부터 보호할 수 있습니다.

제품에는 배터리가 포함되어 있으며 일반 가정용 쓰레기와 함께 폐기할 수 없습니다. 배터리 개별 배출에 대한 지역 규정을 확인하십시오. 배터리를 올바르게 폐기하면 환경 및 인류의 건강을 유해한 영향으로부터 보호할 수 있습니다. 지역 내 재활용 센터에 대한 추가 정보는 www.recycle.philips.com을 참조하십시오.

환경 정보

불필요한 모든 포장을 생략했습니다. 포장은 제품을 판지(상자), 폴리스틸렌 폼(완충제) 및 폴리에틸렌(봉투, 보호용 폼 시트)의 세 가지 소재로 쉽게 분리할 수 있도록 제작되었습니다. 시스템은 지정 업체에서 분해할 경우 재활용 및 재사용할 수 있는 재료로 구성되어 있습니다. 포장 재료, 방전 배터리 및 오래된 장비의 폐기와 관련한 지역 규정을 확인하십시오.



Be responsible
Respect copyrights

컴퓨터 프로그램, 파일, 방송 및 사운드 녹음을 비롯하여 복사가 방지된 자료를 불법으로 복사하는 행위는 저작권 침해로 형사 처벌을 받을 수 있습니다. 이 장치는 이러한 목적으로 사용할 수 없습니다.

이 장비에는 다음 레이블이 있습니다.



참고

- 명판은 장치의 뒷면에 있습니다.



Specifications are subject to change without notice
© 2013 Koninklijke Philips Electronics N.V.
All rights reserved.

MCM1120_61_UM_V2.0

