

PHILIPS

Саундбар

Серия 5000

TAB5108



Инструкция по эксплуатации

Зарегистрируйте устройство и получите поддержку по адресу
www.philips.com/support

Содержание

1 Важно	2	7 Поиск и устранение неисправностей	14
Помощь и поддержка	2		
Важные меры предосторожности	2		
Уход за устройством	4		
Забота об окружающей среде	4		
Соответствие нормативным требованиям	4		
Комплект поставки	4		

2 Ваш саундбар	5		
Основное устройство	5		
Пульт ДУ	5		
Разъемы	6		

3 Подключение	7		
Размещение	7		
Подключение саундбара	7		
Подключение звука от телевизора и других устройств	8		

4 Использование саундбара	9		
Включение/выключение питания	9		
Регулировка громкости	9		
Выбор источника	10		
Настройки эквалайзера	10		
Источник аудио AUX	10		
Оптический источник аудио	10		
Источник аудио HDMI (ARC)	11		
Воспроизведение звука через Bluetooth	11		
Автоматический переход в режим ожидания	12		
Применение заводских настроек	12		

5 Настенный монтаж	12		
---------------------------	-----------	--	--

6 Технические характеристики устройства	13		
--	-----------	--	--

1 Важно

Перед использованием устройства ознакомьтесь со всеми инструкциями. Гарантия не распространяется на поломки, вызванные несоблюдением инструкций.

Помощь и поддержка

Для получения подробной поддержки онлайн посетите страницу www.philips.com/support, чтобы:

- загрузить руководство пользователя и краткое руководство по началу работы
- ознакомиться с видеороликами (доступны только для отдельных моделей)
- найти ответы на часто задаваемые вопросы;
- отправить нам вопрос по электронной почте;
- получить консультацию в службе поддержки.

Следуйте указаниям на сайте для выбора нужного языка, а затем введите номер модели вашего устройства.

В качестве альтернативного варианта, вы можете обратиться в службу поддержки клиентов в вашей стране. Перед обращением запишите номер модели и серийный номер вашего устройства. Вы можете найти эту информацию на задней или нижней стороне устройства.

Важные меры предосторожности

- Прочтите эти инструкции.
- Сохраните эти инструкции.
- Учтите все предупреждения.
- Следуйте всем инструкциям.
- Не используйте данное устройство возле воды.
- Очищайте устройство только сухой тканью.
- Не блокируйте вентиляционные отверстия. Выполняйте установку в соответствии с инструкциями производителя.

- Не устанавливайте устройство вблизи источников тепла, таких как батареи, обогреватели, плиты или другие вырабатывающие тепло приборы (включая усилители).
- Не удаляйте защитные элементы поляризованной или заземляющей вилки. У поляризованной вилки два ножевых контакта, один из которых шире другого. У заземляющей вилки два ножевых контакта и третий заземляющий штырь. Широкий ножевой контакт или третий штырь предусмотрены для обеспечения безопасности. Если прилагаемая к устройству вилка не подходит к вашей розетке, проконсультируйтесь с электриком на предмет замены устаревшей розетки.
- Следите за тем, чтобы на шнур питания не наступали и он не был пережат, особенно в местах подсоединения к вилкам, розеткам и в месте выхода из устройства.
- Используйте только оговоренные производителем приспособления/аксессуары.
- Используйте только рекомендованные производителем или продаваемые с прибором тележки, стойки, штативы, кронштейны или тумбы. При использовании тележки перемещайте тележку с прибором аккуратно во избежание получения травм от опрокидывания.
- Отключайте прибор из розетки во время грозы или продолжительного простоя.
- Для проведения техобслуживания обращайтесь к квалифицированным сервисным специалистам. Техобслуживание необходимо, если устройство каким-либо образом повреждено, например поврежден шнур питания или вилка, внутрь устройства попала жидкость или предметы, устройство подверглось воздействию дождя или влаги, сбой в эксплуатации, падение устройства. не работает нормально или было уронено.



- **ПРЕДУПРЕЖДЕНИЕ** об использовании батарей — во избежание протекания батарей, которое может привести к травмам, повреждению имущества или устройства:
 - Надлежащим образом устанавливайте все батарейки с учетом маркировки полюсных выводов («+» и «-») и согласно указаниям на устройстве.
 - Не используйте батарейки различного типа (старые и новые, углеродные и щелочные и пр.).
 - Извлекайте батареи из устройства, если оно не используется в течение долгого времени.
 - Батареи не должны подвергаться воздействию повышенных температур, например солнечного света, огня и т. п.
- Устройство/ пульт дистанционного управления может содержать батарейку таблеточного/кнопочного типа, которую можно проглотить. Храните батарейки в недоступном для детей месте! Проглатывание аккумулятора может привести к серьезным травмам или смерти. Тяжелые внутренние ожоги могут возникнуть в течение двух часов после проглатывания.
- Если, по вашему мнению, батарейка могла быть проглочена или другим образом проникла в организм, немедленно обратитесь за медицинской помощью.
- При замене батареек храните все новые и использованные батарейки в недоступном для детей месте. Убедитесь, что батарейный отсек полностью закрыт после замены аккумулятора.
- Если полное закрытие крышки батарейного отсека невозможно, прекратите эксплуатацию устройства. Храните устройство в недоступном для детей месте и обратитесь к производителю
- Не допускайте протекания или разбрызгивания жидкости на прибор.
- Не помещайте на прибор источники опасности (например, наполненные жидкостью сосуды, зажженные свечи).
- Данный прибор может содержать свинец и ртуть. Утилизируйте его в соответствии с местными законами, законами штата или федеральными законами. Для получения информации об утилизации или переработке обратитесь в местные органы. Дополнительную информацию о вариантах переработки можно найти на сайтах www.mygreenelectronics.com, www.eiae.org и www.recycle.philips.com.
- Если в качестве разъединяющего устройства используется сетевой штепсель или штепсельный соединитель, то разъединяющее устройство должно оставаться в рабочем состоянии.
- Не располагайте данный прибор на предмете мебели, который может наклониться, если ребенок или взрослый обопрется о него, потянет за него, встанет или залезет на него. Падающий прибор может вызвать серьезные травмы и даже привести к смерти.
- Не следует размещать прибор в закрытой мебели, такой как книжный шкаф или стойка, если не обеспечена надлежащая вентиляция. Убедитесь, что вокруг прибора остается не менее 20 см свободного пространства.

Символ оборудования II класса



Этот символ указывает на то, что в устройстве используется система двойной изоляции.

Ознакомьтесь со следующими предупреждающими символами

Символ в виде молнии указывает на то, что неизолированный материал внутри вашего устройства может вызвать поражение электрическим током. В целях безопасности всех домашних не снимайте крышку изделия. Символ в виде восклицательного знака привлекает внимание к функциям, для использования которых следует внимательно ознакомиться с прилагаемой документацией во избежание проблем с эксплуатацией и обслуживанием.

ВНИМАНИЕ:



В целях снижения риска возникновения пожара или поражения электрическим током не допускайте попадания дождя или влаги на прибор и не ставьте на него наполненные жидкостью сосуды, такие как вазы.

ОСТОРОЖНО!



Во избежание поражения электрическим током полностью вставляйте вилку широким ножевым контактом в широкое гнездо.

Уход за устройством

Для очистки устройства используйте только ткань из микрофибры.

Забота об окружающей среде

Утилизация старого устройства и батареек



Это устройство разработано и изготовлено из материалов и компонентов высокого качества, которые можно подвергнуть переработке и использовать повторно.



Этот символ на устройстве означает, что на него распространяется действие Директивы ЕС 2012/19/EU.



Этот символ означает, что устройство оснащено батарейками, на которые распространяется действие Директивы ЕС 2013/56/EU и которые невозможно утилизировать вместе с обычными бытовыми отходами. Изучите дополнительную информацию о местной системе раздельного сбора электротехнического и электронного оборудования и батареек. Соблюдайте местное регулирование и никогда не выбрасывайте изделие и батарейки вместе с

обычными бытовыми отходами. Надлежащая утилизация старых изделий и батареек помогает предотвратить негативные последствия для окружающей среды и здоровья человека.

Извлечение батареек

Указания по извлечению батареек см. в разделе «Установка батареек».

Соответствие нормативным требованиям

Данное устройство отвечает требованиям Европейского сообщества по ограничению радиопомех.

Настоящим компания TP Vision Europe B.V. заявляет, что данное устройство соответствует основным требованиям и другим соответствующим положениям Директивы 2014/53/EU. Декларацию о соответствии см. по ссылке www.philips.com/support.

Комплект поставки

Проверьте комплектность поставки:

Саундбар	1 шт.
Пульт ДУ	1 шт.
Адаптер питания переменного тока (для саундбара)	1 шт.
Комплект для настенного монтажа (Настенный кронштейн, 2 шт.; винт, 6 шт.; дюбель, 2 шт.)	1 шт.
Руководство по быстрому запуску / гарантийный талон / руководство по безопасности	1 шт.
Батареи AAA	2 шт.

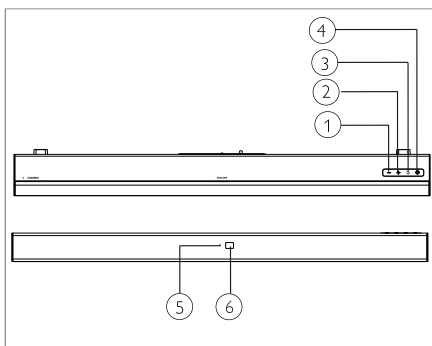


2 Ваш саундбар

Компания Philips рада вас приветствовать и поздравляет с покупкой! Чтобы воспользоваться всеми преимуществами поддержки Philips, зарегистрируйте приобретенную звуковую панель на веб-сайте www.philips.com/support.

Основное устройство

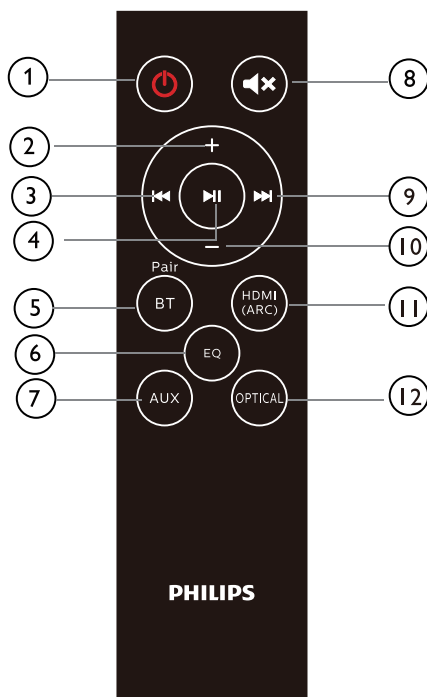
Этот раздел включает в себя описание основного устройства.



- a - **(Громкость)**
Уменьшение громкости.
- b + **(Громкость)**
Увеличение громкости.
- c **⏏ (ИСТОЧНИК)**
Выбор источника входного сигнала для саундбара.
- d **⏻**
Включение саундбара или перевод в режим ожидания.
- e **Разноцветный светодиодный индикатор: Источник/Режим ожидания**
- f **Датчик пульта дистанционного управления**

Пульт ДУ

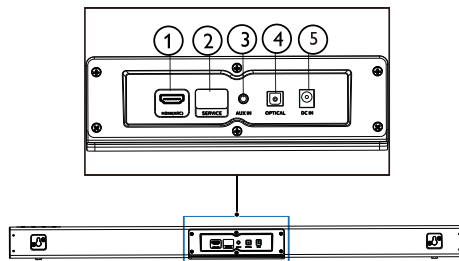
Этот раздел содержит описание пульта ДУ.



- a **⏻ (Режим ожидания/Включить)**
 - Включение саундбара или перевод в режим ожидания.
- b **+ (Громкость)**
 - Увеличение громкости.
- c **⏮**
 - Переход к предыдущей композиции в режиме Bluetooth.
- d **⏸**
 - Воспроизведение, пауза или возобновление воспроизведения в режиме Bluetooth.
- e **BT/PAIR (Bluetooth/Сопряжение)**
 - Нажмите, чтобы перейти в режим Bluetooth.
 - Нажмите и удерживайте, чтобы прекратить текущее подключение устройства Bluetooth и начать новое сопряжение.
- f **EQ (ЭКВАЛАЙЗЕР)**
 - Переключение между 4 режимами эквалайзера: Movie, Music, Stadium и News (Кино, Музыка, Голос и Новостей).
- g **AUX**
 - Выбор аудиоисточника через соединение AUX.
- h **🔇**
 - Выключение звука или восстановление громкости.
- i **⏭**
 - Переход к следующей композиции в режиме Bluetooth.
- j **- (Громкость)**
 - Уменьшение громкости.
- k **HDMI (ARC)**
 - Выбор аудиоисточника через соединение HDMI (ARC).
- l **OPTICAL (Оптический)**
 - Выбор аудиоисточника через оптическое соединение.

Разъемы

Этот раздел содержит описание разъемов на саундбаре.



- a **HDMI (ARC)**
Подключение ко входу HDMI на телевизоре.
- b **SERVICE (Обновление)**
Для обновления программного обеспечения.
- c **AUX IN (Вход AUX)**
Аудиовход, например, для проигрывателя MP3 (разъем 3,5 мм).
- d **OPTICAL (Оптический)**
Подключение к оптическому выходу аудиосигнала на телевизоре или цифровом устройстве.
- e **DC IN (Вход DC)**
Подключение саундбара к источнику электропитания.

3 Подключение

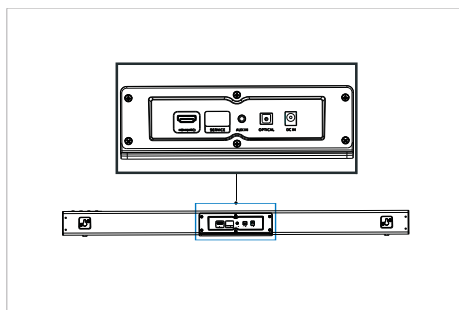
Этот раздел поможет подключить саундбар к телевизору и другим устройствам.

Информацию об основных способах подключения саундбара и аксессуаров см. в кратком руководстве по началу работы.

Примечание

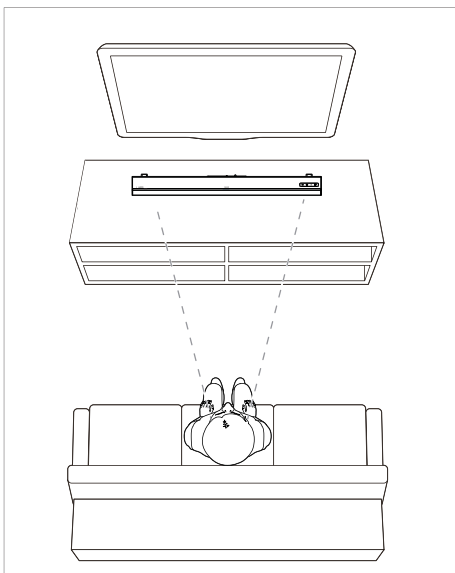
- Идентификационная информация и сведения о нормах подачи электроэнергии приведена в заводской табличке в задней или нижней части устройства.
- Перед выполнением или изменением подключений убедитесь, что все устройства отключены от розетки электропитания.

Подключение саундбара



Размещение

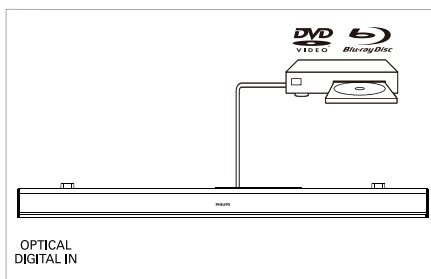
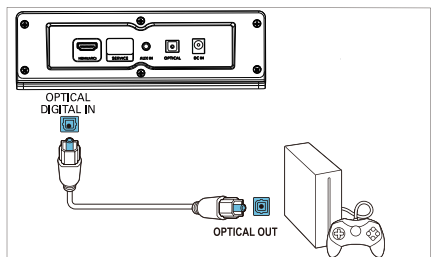
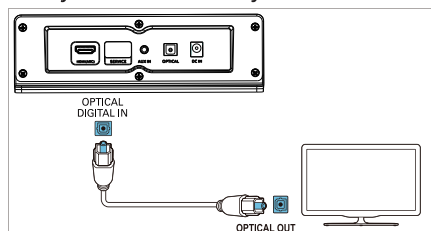
Расположите саундбар, как показано ниже.



Подключение звука от телевизора и других устройств

Вариант 1: подключение звука через цифровой оптический кабель

Наилучшее качество звука

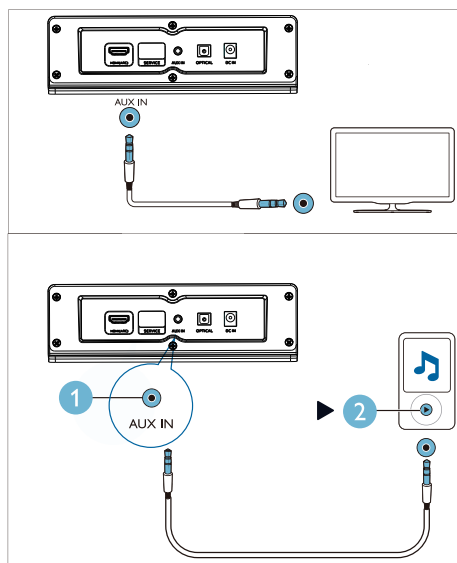


Используя оптический кабель, подключите разъем **OPTICAL** на саундбаре к разъему **OPTICAL OUT** на телевизоре или другом устройстве.

- Цифровой оптический разъем может иметь обозначение **SPDIF** или **SPDIF OUT**.

ПРИМЕЧАНИЕ. Аудиовыход телевизора должен быть настроен на PCM.

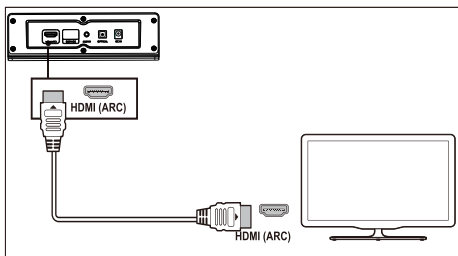
Вариант 2: подключение звука через 3,5-мм стереофонический аудиокабель



При помощи 3,5-мм стереофонического аудиокабеля подсоедините разъем **AUX IN** на саундбаре к разъему **AUX** на телевизоре или другом устройстве.

Вариант 3: подключение к разъему HDMI (ARC)

Саундбар поддерживает HDMI с технологией реверсивного звукового канала (ARC). Если у вашего телевизора есть разъем HDMI ARC, вы можете слушать звук телевизора через саундбар, используя отдельный кабель HDMI.



- 1 Используя высокоскоростной кабель подключите разъем **HDMI (ARC)** на саундбаре к разъему **HDMI ARC** на телевизоре.
 - Разъем **HDMI ARC** на нем может иметь другое обозначение. Подробнее см. руководство пользователя вашего телевизора.
- 2 Включите на телевизоре операции HDMI-CEC. Подробнее см. руководство пользователя вашего телевизора. ПРИМЕЧАНИЕ. Аудиовыход телевизора должен быть настроен на PCM.

4 Использование саундбара

В этом разделе будет рассказано, как использовать саундбар для воспроизведения звука с подключенных устройств.

Перед началом работы

- Выполните необходимые подключения, описанные в кратком руководстве или руководстве пользователя.
- Переключите саундбар на правильный источник звука.

Включение/выключение питания

Подключите саундбар к источнику питания, и индикатор загорится красным (режим ожидания).

Нажмите **⏻**, чтобы включить саундбар.

Индикатор на саундбаре загорится белым, а затем покажет статус последнего подключенного источника. Нажмите кнопку еще раз, чтобы переключить саундбара в режим ожидания.

- Режим ожидания: Индикатор непрерывно горит красным.

Регулировка громкости

Нажмите **+/- (Громкость)** для увеличения или уменьшения уровня громкости.


- Чтобы выключить звук, нажмите кнопку **⏻** на пульте управления.
- Чтобы восстановить звук, нажмите **⏻** снова или нажмите **+/- (Громкость)**.






Состояние индикатора

- Уменьшить/Увеличить громкость/ Выключить звук: Мигает красным.
- Максимальный/Минимальный звук: Непрерывно горит красным в течение трех секунд.

- При нажатии кнопки **+** (**Громкость**) для увеличения громкости, индикатор на саундбаре будет мигать красным, и громкость вернется к нормальному состоянию. Индикатор на саундбаре будет непрерывно гореть красным в течение трех секунд, когда уровень громкости достигает максимума.
- При нажатии кнопки **-** (**Громкость**) для уменьшения громкости, индикатор на саундбаре будет мигать красным, и громкость вернется к нормальному состоянию. Индикатор на саундбаре будет непрерывно гореть красным в течение трех секунд, когда уровень громкости достигает минимума.



Выбор источника

Нажмите кнопку  на саундбаре несколько раз либо нажимайте соответствующие кнопки на пульте управления (**BT/PAIR**, **AUX**, **HDMI (ARC)**, **OPTICAL**), чтобы переключаться между разными источниками.

-  **AUX IN:** Постоянно горит зеленым цветом
-  **Поиск устройства Bluetooth:** Мигает синим цветом
-  **Bluetooth-устройство подключено:** Постоянно горит синим цветом
-  **OPTICAL:** Постоянно горит желтым цветом
-  **HDMI (ARC):** Непрерывно горит фиолетовым


Настройки эквалайзера

Нажмите кнопку **EQ** на пульте управления, чтобы выбрать режим эквалайзера Music, Movie, News или Stadium.

-  • **Music:** Индикатор на саундбаре мигает белым в течение трех секунд.
-  • **Movie:** Индикатор на саундбаре мигает зеленым в течение трех секунд.
-  • **News:** Индикатор на саундбаре мигает красным в течение трех секунд.
-  • **Stadium:** Индикатор на саундбаре мигает голубым в течение трех секунд.

Источник аудио AUX

Вы можете слушать аудио с внешнего устройства (смартфон, планшет и т.д.) с помощью 3,5-мм стереофонического аудиокабеля.

- 1 Подключите внешнее устройство к саундбар с помощью 3,5-мм стереофонического аудиокабеля (приобретается отдельно). См. стр. 8 для подключения устройств по AUX.
- 2 Нажмите кнопку **AUX** на пульте дистанционного управления.
 -  Индикатор на саундбаре загорится зеленым.
- 3 Начните воспроизведение аудио на внешнем устройстве (в случае необходимости обратитесь к инструкции к вашему устройству).

Оптический источник аудио

Вы можете проигрывать аудио с телевизора с помощью оптического кабеля.

- 1 Подключите телевизор к саундбар с помощью оптического кабеля (приобретается отдельно). См. стр. 8 для подключения устройств OPTICAL.
 - 2 Нажмите кнопку **OPTICAL** на пульте дистанционного управления.
 -  Индикатор на саундбаре загорится желтым.
- Примечание: Аудиовыход телевизора должен быть настроен на PCM.

Источник аудио HDMI (ARC)

ARC (технология реверсивного звукового канала) используется в цифровом аудиовыходе ЖК-телевизоров с целью оптимального синхронного качества звука.

- 1 Подключите телевизор к саундбар с помощью HDMI-кабеля (приобретается отдельно). См. стр. 9 для подключения устройств по HDMI (ARC).
- 2 Нажмите кнопку **HDMI (ARC)** на пульте дистанционного управления.
 - Индикатор на саундбаре загорится фиолетовым.

Примечание: Аудиовыход телевизора должен быть настроен на PCM, и функция ARC должна быть включена (обратитесь к руководству пользователя для вашего телевизора).

Воспроизведение звука через Bluetooth

Подключите саундбар к устройству Bluetooth (например, iPad, iPhone, iPod touch, телефону с ОС Android или ноутбуку) с помощью Bluetooth. После этого можно прослушивать хранящиеся на устройстве аудиофайлы через динамики саундбара.

Необходимые устройства

- Устройство Bluetooth с поддержкой профилей Bluetooth A2DP и AVRCP и с версией Bluetooth 4.2 или выше.
- Рабочее расстояние между саундбаром и устройством Bluetooth составляет примерно 4 метра.

- 1 Нажмите кнопку **BT/Pair** на пульте дистанционного управления, чтобы переключить саундбар в режим Bluetooth.
 - ↳ Индикатор на саундбаре начнет мигать синим.
- 2 На устройстве Bluetooth включите функцию Bluetooth. Чтобы начать подключение, найдите и выберите устройство **Philips TAB5108** (указания по включению Bluetooth см. в руководстве пользователя устройства Bluetooth).
 - ↳ Во время подключения индикатор на саундбаре мигает синим цветом.

- 3 При успешном подключении индикатор на саундбаре начнет непрерывно гореть синим, и прозвучит звуковой сигнал. Если подключение не произойдет, индикатор будет постоянно мигать.
- 4 Выберите и воспроизведите аудиофайлы или музыку на вашем устройстве Bluetooth.
 - Если во время воспроизведения поступит входящий вызов, воспроизведение музыки будет приостановлено.
 - Если ваше устройство Bluetooth поддерживает профиль AVRCP, на пульте ДУ можно нажать **◀◀/▶▶** для перехода к дорожке или нажать **▶||**, чтобы приостановить/возобновить воспроизведение.
- 5 Чтобы выйти из режима Bluetooth, переключите саундбар на другой источник.
 - При последующем переключении в режим Bluetooth соединение по Bluetooth останется активным.

Отключение Bluetooth-устройства:

- Если вы хотите подключить саундбар к другому устройству Bluetooth, нажмите и удерживайте кнопку **BT/PAIR** на пульте ДУ, чтобы отключить подключенное в данный момент устройство Bluetooth.

Состояние индикатора

- Ожидание подключения: Мигает синим цветом
- Подключено: Постоянно горит синим цветом
- Отключено: Мигает синим цветом

Примечание


- Поточная передача музыки может быть прервана из-за наличия таких препятствий между устройством и саундбаром, как стены, закрывающий устройство металлический корпус или расположенные рядом другие устройства, которые работают на той же частоте.

Автоматический переход в режим ожидания

Устройство автоматически переходит в режим ожидания, если в течение 15 минут не было нажато ни одной кнопки и с подключенного устройства не воспроизводится звук.

Применение заводских настроек

Вы можете сбросить настройки саундбара на режим по умолчанию.

- В режиме AUX нажмите и удерживайте кнопку  на пульте дистанционного управления в течение пяти секунд.
↳ Заводские настройки будут восстановлены.

5 Настенный монтаж

Примечание

- Неверный настенный монтаж может привести к несчастному случаю, травме или повреждению. При наличии вопросов обратитесь в службу поддержки покупателей в вашей стране.
- Перед настенным монтажом убедитесь, что стена выдержит вес саундбара.

Длина/диаметр винта

Убедитесь, что вы используете винты подходящей длины и диаметра в зависимости от типа крепежа саундбара на стену.

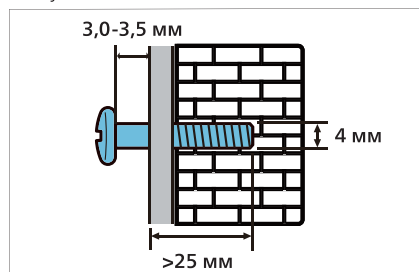


Схема установки саундбара на стене приведена на иллюстрации в кратком руководстве.

- 1) Просверлите в стене два отверстия.
- 2) Закрепите дюбели и шурупы в отверстиях.
- 3) Повесьте саундбар на крепежные винты.

6 Технические характеристики устройства

Батареи пульта дистанционного управления

- AAA-R03-1,5 В, 2 шт.



Примечание

- Возможны изменения технических характеристик и конструкции без предварительного уведомления.

Усилитель

- Среднеквадратичная общая выходная мощность:
30 Вт ср.-кв. (+/- 0,5 дБ, коэффициент нелинейных искажений 10 %)
- Частота: 50 Гц-15 кГц/ ± 3дБ
- Соотношение сигнал/шум:
> 65 дБ (CCIR) / (А-взвешенное)
- Коэффициент гармонических искажений:
< 1%
- Входная чувствительность:
 - LINE IN: 500 мВ +/-50 мВ

Bluetooth

- Профили Bluetooth: A2DP, AVRCP
- Версия Bluetooth: 4.2
- Частотный диапазон/ выходная мощность:
2402–2480 МГц / ≤ 20 дБм

Основное устройство

Саундбар

- Источник питания: 100-240 В пер. тока, 50/60 Гц
- Потребляемая мощность: 15 В/1,6 А
- Потребляемая мощность в режиме ожидания: ≤ 0,5 Вт
- Размеры (В х Г х Ш):
900 х 65,5 х 91 мм
- Вес: 1,53 кг
- Драйвер: 2 полнодиапазонных (52 мм, 4 Ом)

7 Поиск и устранение неисправностей



Внимание

- Опасность поражения электрическим током! Никогда не снимайте корпус устройства.

Чтобы не утратить гарантию, никогда не пытайтесь ремонтировать изделие самостоятельно.

Если у вас возникли проблемы при эксплуатации данного устройства, перед обращением в сервисную службу ознакомьтесь с информацией ниже.

Если проблема не устранена, обратитесь за поддержкой по ссылке www.philips.com/support.

Основное устройство

Не работают кнопки на саундбаре.

- Отсоедините саундбар от источника питания на несколько минут и повторно подключите.

Звук

Динамик саундбара не производит звук.

- Подключите саундбар к телевизору или другим устройствам при помощи аудиокабеля.
- Сбросьте саундбара на заводские настройки.
- Выберите необходимый аудиовыход на пульте ДУ.
- Убедитесь, что звук саундбара не отключен.

Искаженный звук или эхо.

- Если вы воспроизводите звук с телевизора через саундбара, убедитесь, что звук телевизора выключен.

Bluetooth

Невозможно подключение устройства к саундбару.

- Устройство не поддерживает совместимые профили, необходимые для саундбара.
- Функция Bluetooth устройства не отключена. Алгоритм включения этой функции см. в руководстве пользователя соответствующего устройства.
- Устройство подключено неправильно. Подключите устройство правильно (см. пункт «Воспроизведение звука через Bluetooth» на стр. 11).
- Саундбар уже подключен к другому устройству Bluetooth. Отключите подключенное устройство, а затем повторите попытку.

Низкое качество воспроизведения аудио с подключенного устройства Bluetooth.

- Слабый прием через Bluetooth. Переместите устройство ближе к саундбару или уберите любые препятствия между устройством и саундбаром.

Подключенное устройство Bluetooth постоянно включается и выключается.

- Слабый прием через Bluetooth. Переместите устройство ближе к саундбару или уберите любые препятствия между устройством и саундбаром.
- Отключите функцию Wi-Fi устройства Bluetooth, чтобы избежать помех.
- В некоторых устройствах Bluetooth подключение по Bluetooth может автоматически деактивироваться для экономии энергии. Это не является неисправностью саундбара.



Изготовитель: «ММД ГОНКОНГ ХОЛДИНГ ЛИМИТЕД» помещения 1208-11,12 этаж, Международный центр С-Бонс, 108 Вай Ип Стрит, Куньтхон, Коулун, Гонконг

Импортер на территорию России и Евразийского экономического союза: ООО «Ти Пи Ви Си-Ай-Эс», Российская Федерация, 196626, г. Санкт-Петербург, пос. Шушары, Московское шоссе, д. 177А..

Условия хранения: стандартные при нормальных значениях климатических факторов внешней среды.



W/Ш/Е 973мм
H/В/Б 117мм
D/Г/Т 180мм

Масса брутто: 2,75 кг
Масса нетто: 1,7 кг
Сделано в Китае

Технические характеристики могут изменяться без предупреждения.

Возможны изменения технических характеристик без предварительного уведомления. Актуальные новости и документы см. на странице www.philips.com/support. Philips и эмблема Philips являются зарегистрированными товарными знаками компании Koninklijke Philips N.V. и используются по лицензии. Это устройство изготовлено и продается под ответственность компании MMD Hong Kong Holding Limited или одного из ее ассоциированных предприятий, и компания MMD Hong Kong Holding Limited является гарантирующей стороной в отношении этого устройства.

