

Register your product and get support at  
[www.philips.com/welcome](http://www.philips.com/welcome)

HTS3220



**PHILIPS**



# Indholdsfortegnelse

<b>1 Meddelelse</b>	2
Copyright	2
Overholdelse	2
Strømsikring (kun Storbritannien)	2
Varemærker	2
<b>2 Vigtigt</b>	3
Sikkerhed	3
Produktpleje	4
Bortskaffelse af udtjente produkter og batterier	4
<b>3 Din hjemmebiograf</b>	5
Hovedenhed	5
Fjernbetjening	5
<b>4 Tilslut din hjemmebiograf</b>	7
Stik	7
Tilsluttes TV'et	8
Tilslut lyd fra TV eller andre enheder	8
Tilslut en Philips iPod/iPhone-dock.	9
<b>5 Brug af din hjemmebiograf</b>	9
Inden du starter	9
Vælg lyd	9
Diskafspilning	10
Afspil fra USB-lagringsenhed	11
Flere afspilnings funktioner for disk eller USB	11
Afspilning af radio	12
Afspil lyd fra TV eller andre enheder	13
Afspil fra en MP3-afspiller	13
Afspil fra en iPod eller iPhone	13
Brug af Philips EasyLink	13
<b>6 Ændring af indstillinger</b>	14
Adgang til opsætningsmenuen	14
Juster generelle indstillinger	15
Rediger lydindstillinger	15
Ændring af videoindstillinger	15
Rediger præferenceindstillinger	16

<b>7 Opdater software</b>	16
Kontroller softwareversion	16
Opdater softwaren fra en CD-R eller USB	16
<b>8 Produktspecifikationer</b>	17
<b>9 Fejlfinding</b>	18
<b>10 Indeks</b>	19

# 1 Meddelelse

## Copyright



Be responsible  
Respect copyrights

Enheden indeholder kopibeskyttelsesteknologi, der er beskyttet af amerikanske patenter og andre immaterielle ejendomsrettigheder tilhørende Rovi Corporation. Reverse engineering (ombygning) og demontering af enheden er forbudt.

## Copyright i Storbritannien

Optagelse og afspilning af materiale kan være betinget af samtykke. Se Copyright Act 1956 og The Performers' Protection Acts 1958 to 1972.

## Overholdelse



Dette produkt overholder de væsentlige krav og andre relevante bestemmelser i direktiverne 2006/95/EC (lavspænding) og 2004/108/EC (EMC).

## Strømsikring (kun Storbritannien)

Dette produkt er forsynet med et godkendt støbt stik. Hvis det er nødvendigt at udskifte strømsikringen, skal denne erstattes af en sikring af samme værdi som angivet på stikket (f.eks. 10 A).

- 1 Fjern sikringsdækslet og sikringen.
- 2 Den nye sikring skal overholde BS 1362 og have ASTA-godkendelsesmærket. Hvis du mister sikringen, skal du kontakte din forhandler for at få bekræftet den korrekte type.
- 3 Sæt sikringsdækslet på igen.



### Bemærk

- Med henblik på at overholde EMC-direktivet (2004/108/EC) må dette produkt ikke frakobles strømledningen.

## Varemærker



Fremstillet på licens efter US patent nr.: 5,451,942; 5,956,674; 5,974,380; 5,978,762; 6,487,535 og andre US- og verdensomspændende patenter, der enten er udstedt eller anmeldt. DTS og Symbol er registrerede varemærker og DTS Digital Surround og DTS-logoerne er varemærker tilhørende DTS, Inc. Der følger software med produktet. © DTS, Inc. Alle rettigheder forbeholdes.



Fremstillet under licens fra Dolby Laboratories. Dolby og dobbelt-D-symbolet er varemærker tilhørende Dolby Laboratories.



DivX®, DivX Certified® og tilhørende logoer er registrerede varemærker, der tilhører DivX, Inc. og benyttes på licens.

DivX Ultra®-certificeret til afspilning af DivX®-video med avancerede funktioner og indhold. OM DIVX VIDEO: DivX® er et digitalt videoformat skabt af DivX, Inc. Dette er en officielt certificeret DivX-enhed, som kan afspille DivX-video. Besøg [www.divx.com](http://www.divx.com) for at få yderligere oplysninger og softwareværktøjer, så du kan konvertere dine filer til DivX-video. OM DIVX VIDEO-ON-DEMAND: Denne DivX-certificerede®-enhed skal registreres for at kunne afspille DivX VOD-indhold (Video-on-Demand). Du skal finde DivX VOD-afsnittet i enhedskonfigurationsmenuen for at generere registreringskoden. Gå til [vod.divx.com](http://vod.divx.com) med denne kode for at udføre registreringen og lære mere om DivX-VOD.



Windows Media og Windows-logoet er varemærker eller registrerede varemærker tilhørende Microsoft Corporation i USA og/eller andre lande.



HDMI samt HDMI-logoet og High-Definition Multimedia Interface er varemærker eller registrerede varemærker tilhørende HDMI Licensing LLC.



USB-IF-logoerne er varemærker tilhørende Universal Serial Bus Implementers Forum, Inc.



### Regionale meddelelser

Advarsel: Usynlig laserstråling ved åbning når sikkerhedsafbrydere er ude af funktion. Undgå utsættelse for stråling. Bemærk: Netafbryderen er sekundært indkoblet og afbryder ikke strømmen fra nettet. Den indbyggede netdel er derfor tilsluttet til lysnettet så længe netstikket sidder i stikkontakten.

Norge

Typeskilt findes på apparatens underside.

Observer: Netbryteren er sekundært innkopleet. Den innebygde netdelen er derfor ikke frakopleet nettet så længe apparatet er tilsluttet nettkontakten. For å redusere faren for brann eller elektrisk støt, skal apparatet ikke utsettes for regn eller fuktighet.

## 2 Vigtigt

Sørg for at læse og forstå alle instruktioner, før du anvender hjemmebiografen. Hvis der opstår skader, fordi instruktionerne ikke har været fulgt, gælder garantien ikke.

### Sikkerhed

#### Risiko for elektrisk stød eller brand!

- Udsæt aldrig produktet eller tilbehøret for regn eller vand. Anbring aldrig væskebeholdere, f.eks. vaser, i nærheden af produktet. Hvis der spildes væsker på eller i produktet, skal du øjeblikkeligt afbryde det fra stikkontakten. Kontakt Philips Kundeservice for at få produktet undersøgt før brug.
- Anbring aldrig produktet eller tilbehøret i nærheden af åben ild eller andre varmekilder, herunder direkte sollys.
- Indsæt aldrig genstande i ventilationsristene eller andre åbninger på produktet.
- Hvis netstikket eller et apparatstik bruges til at afbryde enheden, skal disse kunne betjenes.
- Tag stikket til produktet ud af stikkontakten under tordenvej.
- Når du tager ledningen ud, skal du altid holde i stikket, aldrig i ledningen.

#### Risiko for kortslutning eller ild!

- Før du tilslutter produktet til en stikkontakt, skal du sikre dig, at strømspændingen svarer til den værdi, der er anført bag på produktet. Tilslut aldrig produktet til stikkontakten, hvis det ikke har den samme spænding.

#### Risiko for skade eller beskadigelse af hjemmebiografen!

- Benyt udelukkende det medfølgende vægmonteringsbeslag til vægmonterbare produkter. Fastgør vægbeslaget til en væg, der kan bære den samlede vægt af produktet og vægbeslaget. Koninklijke Philips Electronics N.V. er ikke ansvarlig for forkert vægmontering, der resulterer i ulykker eller skader på personer eller ting.
- Benyt kun de medfølgende standere til højttalerne. Gør standerne godt fast til højttalerne. Placer de samlede standere på flade, lige overflader, som understøtter højttalerens og standerens samlede vægt.

- Placer aldrig produktet eller andre genstande på strømledningerne eller på andet elektrisk udstyr.
- Hvis produktet transporteres ved temperaturer under 5 °C, skal produktet udpakkes, og du skal vente, indtil dets temperatur svarer til rumtemperaturen, før du slutter det til stikkontakten.
- Apparatet afgiver både synlig og usynlig laserstråling, når det er tændt. Undgå at blive udsat for stråling.
- Rør ikke ved diskens optiske linse i diskrummet.

#### Risiko for overophedning!

- Installer aldrig produktet på et indelukket sted. Sørg altid for en afstand på mindst 10 cm hele vejen rundt om produktet til ventilation. Sørg for, at gardiner eller andre genstande ikke dækker ventilationshullerne på produktet.

#### Risiko for forurening!

- Bland ikke batterier (gamle og nye eller brunstens- og alkalinebatterier osv.).
- Tag batterierne ud, når de er brugt op, eller hvis fjernbetjeningen ikke skal bruges i længere tid.
- Batterier indeholder kemiske stoffer og bør derfor altid bortskaffes på forsvarlig vis.

## Produktpleje

- Læg ikke andre objekter end diske i diskskuffen.
- Læg ikke bulede eller knækkede diske i diskskuffen.
- Fjern diske fra diskskuffen, hvis du ikke planlægger at benytte produktet igennem længere tid.
- Benyt kun mikrofiberklude til at rengøre produktet med.

## Bortskaffelse af udtjente produkter og batterier



Dit produkt er udviklet og fremstillet i materialer og komponenter af høj kvalitet, som kan genbruges.



Når et produkt er forsynet med dette symbol med en overkrydset affaldsspand på hjul, betyder det, at produktet er omfattet af EU-direktiv 2002/96/EC. Undersøg reglerne for dit lokale indsamlingssystem for elektriske og elektroniske produkter.

Følg de lokale regler, og bortskaf ikke dine udtjente produkter sammen med almindeligt husholdningsaffald.

Korrekt bortskaffelse af udtjente produkter er med til at forhindre negativ påvirkning af miljø og helbred.



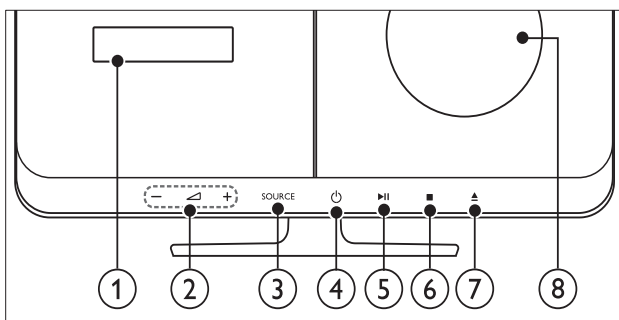
Dit produkt indeholder batterier, som er omfattet af EU-direktivet 2006/66/EC, og som ikke må bortskaffes sammen med almindeligt husholdningsaffald.

Undersøg venligst de lokale indsamlingsregler for batterier, da korrekt bortskaffelse er med til at forhindre negativ påvirkning af miljø og helbred.

## 3 Din hjemmebiograf

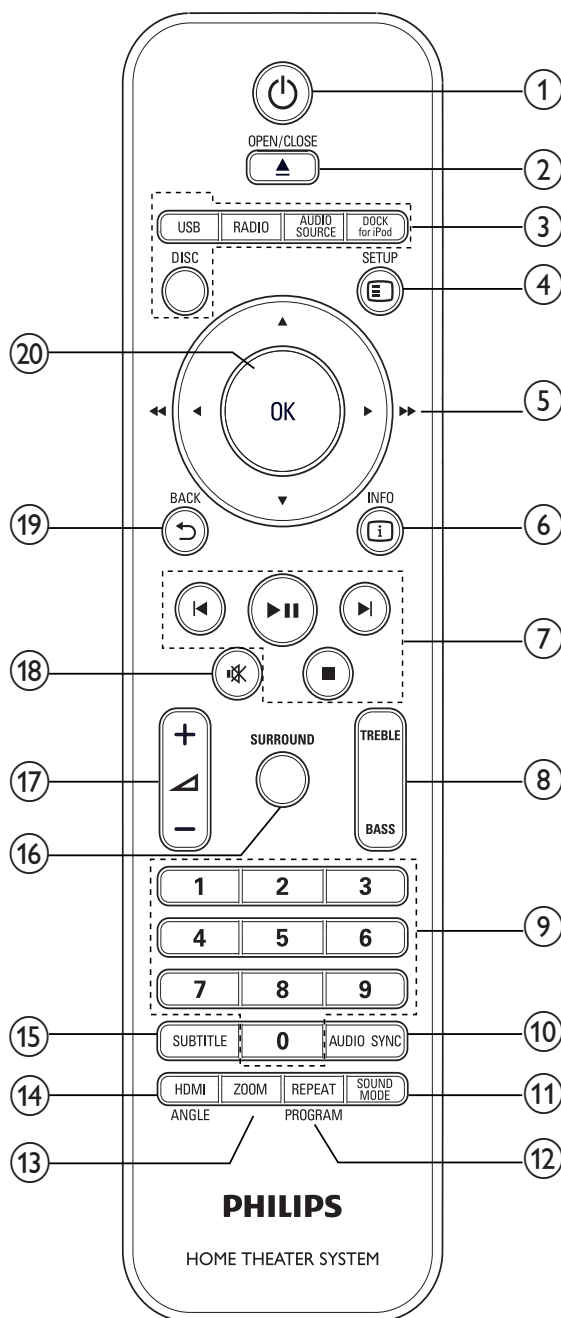
Tillykke med dit køb, og velkommen til Philips!  
Hvis du vil have fuldt udbytte af den support, som Philips tilbyder, kan du registrere din hjemmebiograf på [www.philips.com/welcome](http://www.philips.com/welcome).

### Hovedenhed



- ① **Skærmpanel**
- ② **+/-**  
Forøger eller formindsker lydstyrken.
- ③ **SOURCE**  
Vælger en lyd-/videokilde til hjemmebiografen.
- ④ **⏻ (Standby-Til)**  
Tænder for hjemmebiografen eller sætter den på standby.
- ⑤ **▶|| (Afspil/Pause)**  
Starter, pauser eller fortsætter afspilningen.
- ⑥ **■ (Stop)**
  - Stopper afspilningen.
  - Sletter i radiotilstand den aktuelt forudindstillede radiostation.
- ⑦ **▲ (Åbn/Luk)**  
Åbner eller lukker diskskuffen.
- ⑧ **Diskskuffe**

## Fjernbetjening



- ① **⏻ (Standby-Til)**
  - Tænder for hjemmebiografen eller sætter den på standby.
  - Når EasyLink er aktiveret, kan du trykke på tasten og holde den inde i tre sekunder for at sætte alle tilsluttede HDMI CEC-kompatible enheder på standby.
- ② **▲ OPEN/CLOSE**  
Åbner eller lukker diskskuffen.

- ③ **Kildeknapper**
- **DISC:** Skifter til diskkilde.
  - **USB:** Skifter til USB-lagringsenhed.
  - **RADIO:** Skifter til FM-radio.
  - **AUDIO SOURCE:** Vælger lydindgangskilde.
  - **DOCK for iPod:** Skifter til Philips iPod/ iPhone-dock.
- ④ **☰ SETUP**  
Åbner eller afslutter opsætningsmenuen.
- ⑤ **▲▼◀▶ (Navigationsknapper)**
- Naviger i menuerne.
  - I videotilstand skal du trykke på venstre eller højre for at søge hurtigt frem eller tilbage.
  - I radiotilstand skal du trykke på venstre eller højre for at søge efter en radiostation. Tryk på op eller ned for at finindstille en radiofrekvens.
- ⑥ **i INFO**  
Viser oplysninger om, hvad der afspilles.
- ⑦ **Afspilningstaster**  
Kontroller afspilning.
- ⑧ **TREBLE / BASS**  
Justerer diskant eller bas. Bruges sammen med +/-.
- ⑨ **Numeriske knapper**  
Vælger emne, der skal afspilles.
- ⑩ **AUDIO SYNC**
- Vælger et lydsprog eller kanal.
  - Tryk på tasten, og hold den inde for at synkronisere lyden med videoen. Bruges sammen med +/-.
- ⑪ **SOUND MODE**  
Vælger en lydtilstand.
- ⑫ **REPEAT / PROGRAM**
- Vælger gentagelses- eller blandingstilstand.
  - I radiotilstand programmerer funktionen radiostationer.
- ⑬ **ZOOM**  
Zoomer ind på en videoscene eller et billede.
- ⑭ **HDMI / ANGLE**
- Vælger en videoopløsning for HDMI-output fra hjemmebiografen.
  - Tryk og hold nede for at vælge indstillinger for forskellige kameravinkler.
- ⑮ **SUBTITLE**  
Vælger undertekstsprog til videoen.
- ⑯ **SURROUND**  
Skifter til surroundlyd eller stereolyd.
- ⑰ **🔊 +/-**  
Forøger eller formindsker lydstyrken.
- ⑱ **🔇 (Afbryd)**  
Deaktiverer/aktiverer lyden
- ⑲ **↶ BACK**  
Går tilbage til det forrige menuskærm-billede.
- ⑳ **OK**  
Bekræfter en indtastning eller et valg.



## 4 Tilslut din hjemmebiograf

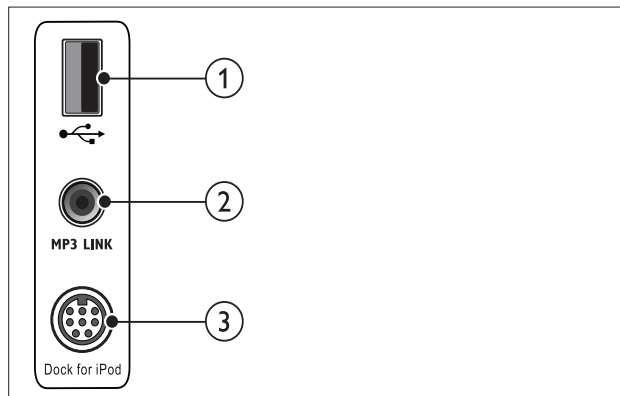
Dette afsnit hjælper dig med at slutte din hjemmebiograf til et TV og øvrige enheder. De grundlæggende tilslutninger på hjemmebiografen samt dens tilbehør er omtalt i Lynstart. Der findes en omfattende, interaktiv guide på [www.connectivityguide.philips.com](http://www.connectivityguide.philips.com).

### Bemærk

- Du kan finde produktoplysninger og forsyningsdata på mærkepladen på bagsiden eller på undersiden af produktet.
- Sørg for, at strømmen til det pågældende udstyr er afbrudt, inden det tilsluttes, eller tilslutninger byttes om.

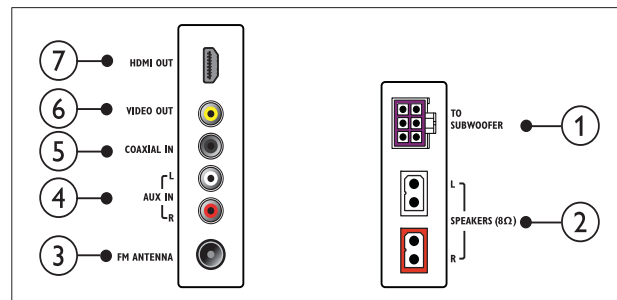
## Stik

### Tilslutninger på siden



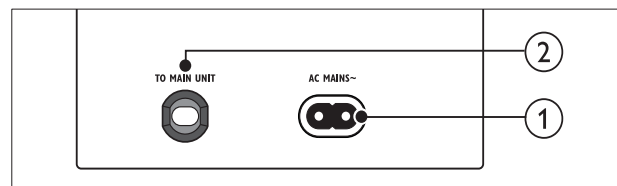
- ① **USB**  
Lyd-, video- eller billedinput fra en USB-lagringsenhed.
- ② **MP3 LINK**  
Lydinput fra en MP3-afspiller.
- ③ **Dock for iPod**  
Tilsluttes en Philips iPod/iPhone-dock. (Model: Philips DCK3060, sælges separat.)

### Tilslutninger bagpå



- ① **TO SUBWOOFER**  
Tilslutter den medfølgende subwoofer.
- ② **SPEAKERS**  
Tilslutter de medfølgende højttalere.
- ③ **FM ANTENNA**  
Tilsluttes FM-antennen til radiomodtagelse.
- ④ **AUX IN**  
Tilsluttes den analoge lydudgang på TV'et eller på en analog enhed.
- ⑤ **COAXIAL IN**  
Tilsluttes koaksiallydudgangen på TV'et eller på en digital enhed.
- ⑥ **VIDEO OUT**  
Tilsluttes composite-videoudgangen på TV'et.
- ⑦ **HDMI OUT**  
Tilsluttes HDMI-indgangen på TV'et.

### Subwoofertilslutninger



- ① **AC MAINS~**  
Tilsluttes strømforsyningen.
- ② **TO MAIN UNIT**  
Tilsluttes TO SUBWOOFER-stikket på hovedenheden.

## Tilsluttes TV'et

Slut din hjemmebiograf direkte til TV'et via én af følgende tilslutninger (fra den højeste til den mest grundlæggende videokvalitet):

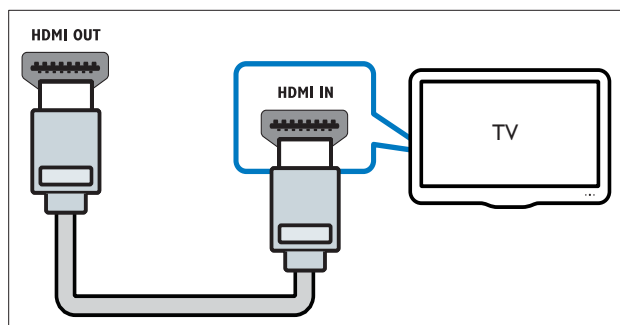
- 1 HDMI
- 2 SCART
- 3 Composite-video

### Valgmulighed 1: Opret tilslutning til TV'et via HDMI

#### Bemærk

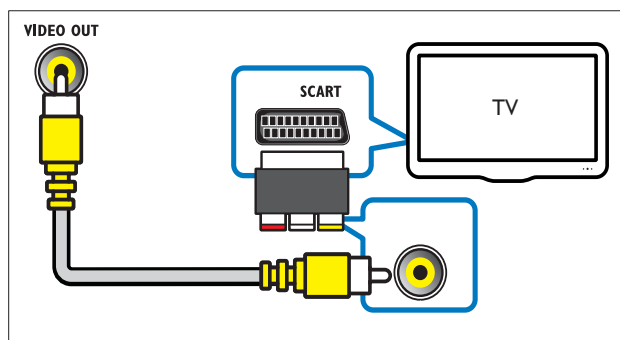
- Hvis HDTV'et har et DVI-stik, skal du oprette forbindelse ved brug af en HDMI/DVI-adapter.
- Hvis TV'et understøtter EasyLink HDMI CEC, kan du betjene hjemmebiografen og TV'et med en enkelt fjernbetjening (se 'Brug af Philips EasyLink' på side 13).

(Kabel medfølger ikke)



### Valgmulighed 2: Opret tilslutning til TV'et via SCART

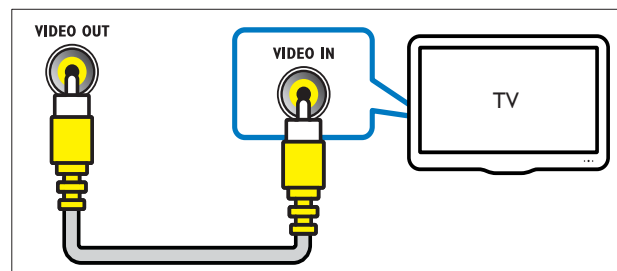
Brug den medfølgende scart-adapter.



### Valgmulighed 3: Opret tilslutning til via composite-video (CVBS)

#### Bemærk

- Composite-videokabler eller -stik kan være mærket med AV IN, VIDEO IN, COMPOSITE eller BASEBAND.



## Tilslut lyd fra TV eller andre enheder

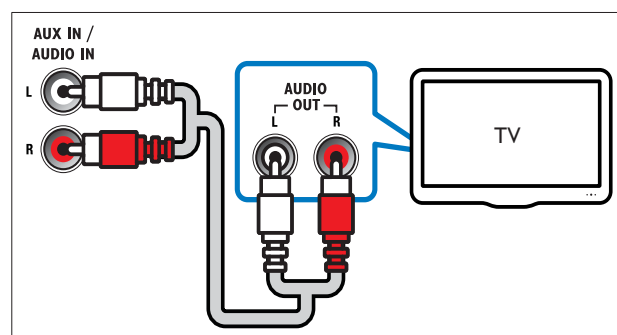
Brug hjemmebiografen til at afspille lyd fra dit TV eller øvrige enheder som f.eks. en kabelboks.

#### Tip

- Tryk på **AUDIO SOURCE** gentagne gange for at vælge lydudgangen for din forbindelse.

### Valgmulighed 3: Tilslut lyden via analoge lydkabler

(Kabel medfølger ikke)

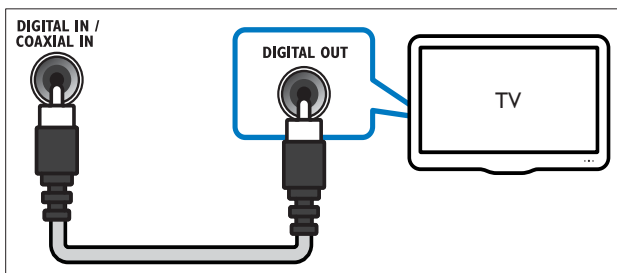


## Valgmulighed 2: Tilslut lyden via koaksialkabel

### Bemærk

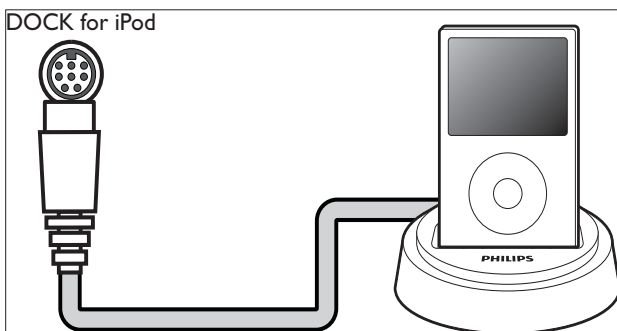
- Det digitale koaksialkabel eller -stik kan være mærket med **COAXIAL/DIGITAL OUT** eller **SPDIF OUT**.

(Kabel medfølger ikke)



## Tilslut en Philips iPod/iPhone-dock.

(Philips iPod/iPhone-dock medfølger ikke)



# 5 Brug af din hjemmebiograf

Dette afsnit hjælper dig med at bruge hjemmebiografen til at afspille medier fra en lang række kilder.

## Inden du starter

Sørg for følgende:

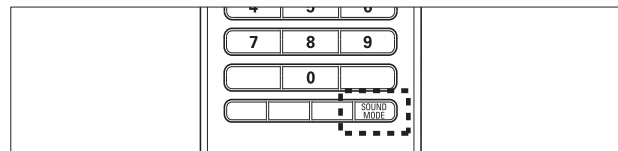
- Opret de nødvendige forbindelser, og fuldfør opsætningen som beskrevet i Lynstartguiden.
- Vælg den indgang på TV'et, der passer til hjemmebiografen.

## Vælg lyd

Dette afsnit hjælper dig med at vælge den ideelle lyd til din video eller musik.

## Skift lydtilstand

Vælg den af de forudindstillede lydtilstande, der passer til din video eller musik.

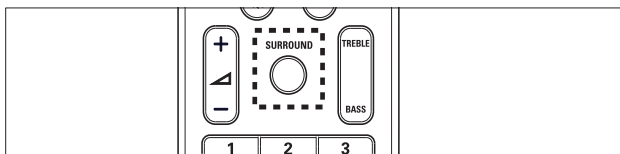


Tryk gentagne gange på **SOUND MODE** for at løbe igennem de tilgængelige lydtilstande.

Lydtilstand	Beskrivelse
<b>ACTION / ROCK</b>	Forøget bas og diskant. Ideel til actionfilm og rock- eller popmusik.
<b>DRAMA / JAZZ</b>	Tydlig mellem- og højfrekvens. Ideel til dramafilm og jazzmusik.
<b>CONCERT / CLASSIC</b>	Neutral lyd. Ideel til livekoncerter og klassisk musik.
<b>SPORTS</b>	Moderat mellemfrekvens og surroundeffekter til at opnå klar tale og atmosfæren fra en live-sportsbegivenhed.
<b>NIGHT</b>	Dynamisk kontrolleret lydtilstand, der er velegnet til at se film om natten eller til baggrundsmusik, der ikke skal forstyrre.

## Skift virtuel surround-tilstand

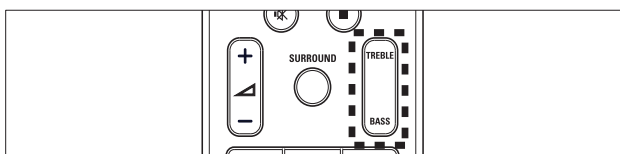
DVS-teknologi (Dolby Virtual Speaker) skaber en medrivende 5.1-kanals-lytteoplevelse med blot to højttalere.



Tryk på **SURROUND** for aktivere eller deaktivere den virtuelle surroundsound.

## Juster bas og diskant

Juster de høje frekvenser (diskant) eller lave frekvenser (bas) på hjemmebiografen, så de passer til din video eller musik.



- 1 Tryk på **TREBLE** eller **BASS**.
- 2 Tryk på **+/-** inden for fem sekunder for at øge eller reducere diskant eller bas.

## Diskafspilning

Hjemmebiografen kan afspille en lang række forskellige diske, herunder diske med video, lyd og blandede medier (f.eks. en CD-R, der indeholder JPEG-billeder og MP3-musik).

- 1 Isæt en disk i hjemmebiografen.
- 2 Tryk på **DISC**.  
↳ Disken afspilles, eller diskens hovedmenu vises.
- 3 Tryk på følgende taster for at styre afspilningen:

Knap	Handling
<b>Navigationstaster</b>	Naviger i menuerne.
<b>OK</b>	Bekræfter en indtastning eller et valg.
<b>▶   </b>	Starter, pauser eller fortsætter afspilningen.
<b>■</b>	Stopper afspilningen.
<b>◀ / ▶</b>	Springer til det forrige eller næste spor, kapitel eller fil.
<b>◀◀ / ▶▶</b>	Søger hurtigt tilbage eller frem. Tryk flere gange for at ændre søgehastigheden. Gå trinvis frem en ramme ad gangen i pausetilstand.
<b>ZOOM</b>	Zoomer ind på en videoscene eller et billede.

## Brug videofunktioner

Du kan få adgang til flere forskellige praktiske funktioner under videoafspilning.



### Bemærk

- De tilgængelige videofunktioner afhænger af videokilden.

Knap	Handling
▲ / ▼	Søger langsomt fremad eller langsomt baglæns. Tryk flere gange for at ændre søgehastigheden. På VCD/SVCD er det ikke muligt at søge langsomt baglæns.
AUDIO SYNC	Vælger et lydprog eller kanal.
SUBTITLE	Vælger undertekstsprog til videoen.
INFO	Viser oplysninger om, hvad der afspilles.
REPEAT	Gentager et kapitel eller titel.
ANGLE	Viser indstillinger for forskellige kameravinkler.

## Brug af billedfunktioner

Du har adgang til flere forskellige praktiske funktioner ved visning af billeder.

Knap	Handling
▲ / ▼	Roterer billedet med eller mod uret.
◀ / ▶	Springer til forrige eller næste billede.
REPEAT	Gentager en enkelt fil i mappen eller gentager hele mappen. Bland filer i en mappe.mappe.
INFO	Viser fotoalbum som miniatureoversigt.

## Brug af lydfunktioner

Du har adgang til flere nyttige funktioner under afspilning af lyd.

Knap	Handling
REPEAT	Gentager et spor, hele disken eller blander sporene.

## Afspil fra USB-lagringsenhed

Hjemmebiografen er udstyret med et USB-stik, der giver dig mulighed for at få vist fotos, lytte til musik eller se film, der er gemt på en USB-lagringsenhed.

- 1 Slut USB-lagringsenheden til hjemmebiografen.
- 2 Tryk på **USB**.  
↳ Der vises en indholdsbrowser.
- 3 Vælg en fil, og tryk derefter på **OK**.
- 4 Brug afspilningstasterne til at styre afspilningen (se 'Diskafspilning' på side 10).



### Bemærk

- Hvis USB-lagringsenheden ikke passer ind i stikket, skal du bruge et USB-forlænger-kabel.
- Hjemmebiografen understøtter ikke digitalkameraer, der skal bruge et PC-program til at vise billeder.
- USB-lagringsenheden skal være formateret til FAT eller DOS og kompatibel med Mass Storage Class.

## Flere afspilningsfunktioner for disk eller USB

Der er adgang til adskillige avancerede funktioner til afspilning af video eller billeder fra en disk eller USB-lagringsenhed.

### Afspilning af et musikdiasshow

Afspil musik og billeder samtidig for at lave et musikdiasshow. Filerne skal være gemt på den samme disk eller USB-lagringsenhed.

- 1 Vælg et musiknummer, og tryk derefter på **OK**.
- 2 Tryk på **↩ BACK**, og gå til billedmappen.
- 3 Vælg et billede, og tryk på **OK** for at starte diasshow.
- 4 Tryk på **■** for at stoppe diasshow.
- 5 Tryk på **■** igen for at stoppe musikken.

## Synkronisering af lyd med video

Hvis lyden og videoen ikke er synkroniseret, kan du forsinke lyden, så den kommer til at passe til videoen.

- 1 Tryk på tasten **AUDIO SYNC**, og hold den nede, indtil meddelelsen om lydsynkronisering vises på displayet.
- 2 Tryk på **+/-** inden for fem sekunder for at synkronisere lyden med videoen.

## Spring hurtigt hen til et bestemt tidspunkt

Spring hurtigt til et bestemt punkt i videoen ved at indtaste tidspunktet for scenen.

- 1 Tryk på **INFO** under videoafspilning.
- 2 Tryk på **Navigationstaster** og **OK** for at vælge:
  - **[Tt-tid]** : Titeltid.
  - **[Kap-tid]** : Kapiteltid.
  - **[CD-tid]** : Disktid.
  - **[Nr-tid]** : Sportid.
- 3 Indtast tidspunktet for scenen, og tryk derefter på **OK**.

## Gentag afspilning af et bestemt afsnit

Vælg lyd- eller videoafsnit til gentaget afspilning.

- 1 Tryk på **INFO** under afspilning.
- 2 Vælg **[Gentag] > [Gentag ab]** i menuen.
- 3 Tryk på **OK** for at markere startpunktet.
- 4 Tryk på **OK** igen for at markere slutpunktet.
  - ↳ Gentagen afspilning starter.
    - Hvis du vil annullere gentagelse af A-B **INFO**, skal du vælge **[Gentag] > [Slk]** og derefter trykke på **OK**.



### Bemærk

- Gentagen afspilning er kun mulig i et kapitel/ spor.

## Afspilning af radio

Din hjemmebiograf kan lagre op til 40 radiostationer.

- 1 Kontroller, at FM-antennen er tilsluttet.
- 2 Tryk på **RADIO**.
  - ↳ "AUTO INSTALL...PRESS PLAY" vises på displayet, hvis du ikke har installeret nogen radiostationer. Tryk på **▶||**.
- 3 Tryk på følgende taster for at styre afspilningen:

Knap	Handling
<b>◀ / ▶</b>	Vælger en forudindstillet radiostation.
<b>◀◀ / ▶▶</b>	Søger efter en radiostation.
<b>▲▼</b>	Finjusterer en radiofrekvens.
<b>■</b>	Tryk på tasten, og hold den nede for at slette den forudindstillede radiostation. Tryk for at stoppe installationsprocessen for radiostationer.
<b>PROGRAM</b>	Manuelt: Tryk én gang for at få adgang til programtilstand, og tryk igen for at gemme radiostationen. Automatisk: Tryk på tasten, og hold den inde i fem sekunder, for geninstallere radiostationer.



### Bemærk

- AM og digitalradio understøttes ikke.
- Hvis der ikke registreres noget stereosignal, eller hvis der findes mindre end fem stationer, bliver du bedt om at installere radiostationerne igen.
- Du opnår den bedste modtagelse ved at placere antennen på afstand af dit TV eller andre strålekilder.

---

## Afspil lyd fra TV eller andre enheder

Tryk på **AUDIO SOURCE** gentagne gange for at vælge lydudgangen for den tilsluttede enhed.

---

## Afspil fra en MP3-afspiller

Tilslut og afspil lydfiler fra en MP3-afspiller eller øvrige eksterne lydenheder:

- 1 Tilslut MP3-afspilleren til hjemmebiografen.
- 2 Tryk gentagne gange på **AUDIO SOURCE**, indtil "**MP3 LINK**" vises på displayet.
- 3 Brug knapperne på din MP3-afspiller til at vælge og afspille lydfiler.

---

## Afspil fra en iPod eller iPhone

Hvis du tilslutter og installerer en Philips iPod/iPhone-dock, kan du bruge hjemmebiografen til at afspille musik, film og fotos fra en iPod eller iPhone.

### Bemærk

- Philips iPod/iPhone-dock sælges separat.
- Du kan oplade din iPod/iPhone på docken, mens hjemmebiografen er i iPod-tilstand.

---

## Dock din iPod eller iPhone

- 1 Tilslut docken til hjemmebiografen, og tilslut det gule composite-kabel fra docken til TV'et. Du kan finde flere oplysninger i den Lynvejledning, der følger med docken.
- 2 Tænd iPod'en eller iPhone'en, og placer den i docken.

---

## Afspilning af musik

- 1 Dock din iPod eller iPhone (se 'Dock din iPod eller iPhone' på side 13).
- 2 Tryk på **DOCK for iPod** på fjernbetjeningen til hjemmebiografen.
- 3 Søg på iPod- eller iPhone-skærmen for at vælge spor.
- 4 Tryk på **OK** for at afspille sporet.

---

## Se video eller diasshow

### Bemærk

- På iPod'en skal du aktivere indstillingen TV ON.
- På iPhone'en skal du vælge indstillingen TV Out.

- 1 Dock din iPod eller iPhone (se 'Dock din iPod eller iPhone' på side 13).
- 2 Tryk på **DOCK for iPod** på fjernbetjeningen til hjemmebiografen.
- 3 Indstil TV'et til **AV/VIDEO**-kilde (svarende til det gule composite-kabel).  
↳ TV-skærmen bliver tom.
- 4 Søg på iPod- eller iPhone-skærmen for at vælge video eller fotos.
- 5 Tryk på **OK** på fjernbetjeningen til hjemmebiografen eller **PLAY** på iPod/iPhone'en for at afspille video eller fotos.  
↳ Billederne vises på TV'et.


---

## Brug af Philips EasyLink

Hjemmebiografen understøtter Philips EasyLink, der anvender HDMI CEC-protokollen (Consumer Electronics Control). EasyLink-kompatible enheder, der er tilsluttet via HDMI-stik, kan betjenes med en enkelt fjernbetjening.

### Bemærk

- Philips kan ikke garantere for 100% interkompatibilitet med alle HDMI CEC-enheder.

- 1 Aktiver HDMI CEC-betjening på TV'et og øvrige tilsluttede enheder. Se brugervejledningen til TV'et og øvrige enheder.
- 2 Tryk på  **SETUP**.
- 3 Vælg [**Generel ops**], og tryk derefter på **OK**.
- 4 Vælg [**EasyLink opsætning**], og tryk derefter på **OK**.
- 5 Vælg og juster følgende indstillinger:
  - [**EasyLink**] : Aktiverer eller deaktiverer EasyLink.

- **[Afspil med et tryk]** : Aktiverer eller deaktiverer Afspilning med ét tryk.  
Hvis funktionen er aktiveret, kan du bruge fjernbetjeningen til at starte afspilningen af disken i hjemmebiografen. TV'et skifter automatisk til den korrekte indgang.
- **[Standby med et tryk]** : Aktiverer eller deaktiverer Standby med ét tryk.  
Hjemmebiografen kan sættes på standby via fjernbetjeningen fra TV'et eller øvrige tilsluttede HDMI CEC-enheder, hvis funktionen er aktiveret.
- **[Systems lydindstil.]** :Aktiverer eller deaktiverer Systemlydindstillinger.  
Hvis funktionen er aktiveret, skal du følge instruktionerne på TV'et for at knytte de tilsluttede enheder korrekt til lydstikkene på hjemmebiografen. Hjemmebiografen skifter automatisk til lydkildetilstanden for den tilsluttede enhed.
- **[Kortlæg lyd-input]** : Opdaterer kortlægningen af lydinput, hvis der er flere nye enheder tilsluttet.

6 Tryk på **OK** for at bekræfte dit valg.

#### Bemærk

- De tilsluttede enheder skal være tilsluttet via HDMI og være tændte.

## 6 Ændring af indstillinger

Dette afsnit hjælper dig med at ændre indstillingerne for din hjemmebiograf.








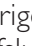
#### Advarsel

- De fleste indstillinger er allerede konfigureret til den mest optimale værdi for hjemmebiografen. Medmindre du har en specifik årsag til at ændre denne indstilling, bør du lade den være som standardværdien.

### Adgang til opsætningsmenuen

- 1 Tryk på  **SETUP**.  
↳ Følgende menu vises:

Symbol	Beskrivelse
	[Generel ops]
	[Ops. lyd]
	[Ops video]
	[Ops præferencer]

- 2 Vælg en konfigurationsmenu, og tryk derefter på **OK**.  
Se følgende afsnit for at få oplysninger om, hvordan indstillingerne for din hjemmebiograf ændres.
- 3 Tryk på  **BACK** for at vende tilbage til den forrige menu, eller tryk på  **SETUP** for at afslutte.




#### Bemærk

- Du kan ikke redigere en indstilling, der er nedtonet.




## Juster generelle indstillinger

- 1 Tryk på  **SETUP**.
- 2 Vælg **[Generel ops]**, og tryk derefter på **OK**.
- 3 Vælg og juster følgende indstillinger:
  - **[EasyLink opsætning]** : Konfigurerer EasyLink til nem styring af de HDMI CEC-kompatible enheder ved brug af en enkelt fjernbetjening (se 'Brug af Philips EasyLink' på side 13).
  - **[CD-lås]** : Begrænser afspilning til disk. Adgangskode (PIN-kode) er nødvendig, før disken kan låses op til afspilning.
  - **[Display dim]** : Justerer displayets lysstyrke.
  - **[Osd sprog]** : Vælger sproget for skærmmenuen.
  - **[Pauseskærm]** : Aktiverer eller deaktiverer pauseskærm. Når funktionen er aktiveret, går skærmen i inaktiv tilstand efter 10 minutters inaktivitet (f.eks. i pauset eller stoppet tilstand).
  - **[Sleep-timer]** : Indstiller en sleep-timer, der slukker for hjemmebiografen efter et bestemt tidsrum.
  - **[DivX® VOD-kode]** : Viser DivX VOD-registreringskoden til hjemmebiografen.
- 4 Tryk på **OK** for at bekræfte dit valg.

### Bemærk

- Før du køber DivX-videoer og afspiller dem på hjemmebiografen, skal du registrere hjemmebiografen på [www.divx.com](http://www.divx.com) ved brug af DivX VOD-koden.


## Rediger lydindstillinger

- 1 Tryk på  **SETUP**.
- 2 Vælg **[Ops. lyd]**, og tryk derefter på **OK**.
- 3 Vælg og juster følgende indstillinger:
  - **[HDMI-lyd]** : Aktiverer eller deaktiverer HDMI-lydoutput for TV'et.
- 4 Tryk på **OK** for at bekræfte dit valg.

### Bemærk

- For indstillinger, der er relateret til HDMI, skal TV'et være tilsluttet via HDMI.


## Ændring af videoindstillinger

- 1 Tryk på  **SETUP**.
- 2 Vælg **[Ops video]**, og tryk derefter på **OK**.
- 3 Vælg og juster følgende indstillinger:
  - **[TV-system]** : Vælger et TV-system, der er kompatibelt med TV'et.
  - **[TV-skærm]** : Vælger et visningsformat, der passer til TV-skærmen.
  - **[Billedindstl.]** : Vælger en foruddefineret farveindstilling.
  - **[HDMI-indstill.]** : Vælger HDMI-videoopløsningen og det bredskærmsformat, der passer til TV'et. Funktionen til bredskærmsformat er kun tilgængelig for 16:9-bredskærmsindstillingen til TV.
- 4 Tryk på **OK** for at bekræfte dit valg.

### Bemærk

- Den mest optimale indstilling vælges automatisk til TV'et. Hvis du har behov for at ændre indstillingen, skal du sikre dig, at TV'et understøtter den nye indstilling.
- For indstillinger, der er relateret til HDMI, skal TV'et være tilsluttet via HDMI.
- Visse videoindstillinger afhænger af videokilden, så kontroller, at disken og TV'et understøtter indstillingen eller funktionen.

## Rediger præferenceindstillinger

- 1 Tryk på  **SETUP**.
- 2 Vælg [**Ops præferencer**], og tryk derefter på **OK**.
- 3 Vælg og juster følgende indstillinger:
  - [**Lyd**] : Vælger et lydsprog til videoen.
  - [**Undertxt**] : Vælger undertekstsprog til videoen.
  - [**CD-menu**] : Vælger menusprog til videodisken.
  - [**Ophav**] : Begrænser adgang til diske, der er optaget med vurderinger. Hvis alle diske skal kunne afspilles uanset vurdering, skal du vælge niveauet "8".
  - [**PBC**] : Viser eller springer indholdsmenuen til VCD- og SVCD-diske over.
  - [**Vis MP3/JPEG**] : Viser mapperne MP3/JPEG eller alle filerne.
  - [**Adg.kode**] : Indstiller eller ændrer en PIN-kode til afspilning af en begrænset disk. Hvis du ikke har en PIN-kode, eller hvis du har glemt din PIN-kode, skal du indtaste "0000".
  - [**DivX-undertxt**] : Vælger et tegnsæt, der understøtter DivX-undertekster.
  - [**Versionsoplys.**] : Viser hjemmebiografens softwareversion.
  - [**Normal**] : Nulstiller hjemmebiografen til fabriksindstillingerne.
- 4 Tryk på **OK** for at bekræfte dit valg.




### Bemærk

- Hvis det foretrukne disksprog ikke er tilgængeligt, kan du vælge [**Andre**] på listen og indtaste den firecifrede sprogkode, der findes bag på denne manual.
- Hvis du vælger et sprog, der ikke er tilgængelig på disken, vælger hjemmebiografen diskens standardsprog.
- Du kan ikke nulstille disklåsen, adgangskoden (PIN-koden) og børnesikringen til standardværdierne.

## 7 Opdater software

Hvis du vil søge efter nye opdateringer, skal du sammenligne den aktuelle softwareversion for din hjemmebiograf med den nyeste softwareversion (hvis den er tilgængelig) på Philips' hjemmeside.

### Kontroller softwareversion

- 1 Tryk på  **SETUP**.
- 2 Vælg [**Ops præferencer**] > [**Versionsoplys.**], og tryk på **OK**.  
↳ Softwareversionen vises.

### Opdater softwaren fra en CD-R eller USB

- 1 Søg efter den nyeste softwareversion på [www.philips.com/support](http://www.philips.com/support).
  - Søg efter din model, og klik på "Software og drivere".
- 2 Download softwaren på en CD-R eller USB-lagringsenhed.
- 3 Isæt CD-R'en, eller slut USB-lagringsenheden til hjemmebiografen.
- 4 Følg instruktionerne på TV'et for at bekræfte opdateringen.  
↳ Når opdateringen er fuldført, slukker og tænder hjemmebiografen automatisk.
  - Hvis dette ikke sker, skal du frakoble strømledningen i nogle få sekunder og derefter tilslutte den igen.



### Advarsel

- Sluk ikke for strømmen, og fjern ikke CD-R'en eller USB-lagringsenheden, når softwareopdateringen er i gang, eftersom du kan beskadige hjemmebiografen.

# 8 Produktspecifikationer



## Bemærk

- Specifikationer og design kan ændres uden varsel.

## Områdekode

Mærkepladen på bagsiden eller undersiden af hjemmebiografen viser, hvilke regioner den understøtter

Land	DVD
Europa, Storbritannien	
Asien-Stillehavsområdet, Taiwan, Korea	
Latinamerika	
Australien, New Zealand	
Rusland, Indien	
Kina	

## Afspilningsmedier

DVD-Video, DVD+R/+RW, DVD-R/-RW, DVD+R DL, CD-R/CD-RW, lyd-CD, Video CD/SVCD, Picture CD, MP3-CD, WMA-CD, DivX-CD, USB-lagringsenhed

## Filformat

- Lyd: .mp3, .wma
- Video: .divx, .divx ultra, .mpeg, .mpg, .wmv (simpel profil)
- Billede: .jpeg, .jpg

## Forstærker

- Samlet udgangseffekt: 350 W RMS
- Frekvenskurve: 20 Hz-20 kHz /  $\pm 3$  dB
- Signal-/støjforhold: > 65 dB (CCIR)/(A-vægtet)
- Indgangsfølsomhed:
  - AUX: 2 V
  - MP3 LINK: 1 V

## Video

- Signalsystem: PAL/NTSC
- HDMI-udgang: 480i/576i, 480p/576p, 720p, 1080i, 1080p

## Lyd

- S/PDIF digital lydindgang:
  - Koaksial: IEC 60958-3
- Samplingfrekvens:
  - MP3: 32 kHz, 44,1 kHz, 48 kHz
  - WMA: 44,1 kHz, 48 kHz
- Konstant bithastighed:
  - MP3: 112 kbps - 320 kbps
  - WMA: 48 kbps - 192 kbps

## Radio

- Indstillingsområde: FM 87,5 – 108 MHz (50 kHz)
- Signal-/støjforhold: FM 50 dB
- Frekvenskurve: FM 180 Hz-10 kHz /  $\pm 6$  dB

## USB

- Kompatibilitet: Højhastigheds-USB (2.0)
- Klasseunderstøttelse: UMS (USB Mass Storage Class)
- Filsystem: FAT12, FAT16, FAT32
- Maks. understøttet hukommelse: < 160 GB

## Hovedenhed

- Mål (B x H x D): 360 x 190 x 65 (mm)
- Vægt: 2,2 kg

## Powerbox (Subwoofer)

- Strømforsyning: 220-240 V, ~50 Hz
- Strømforbrug: 40 W
- Strømforbrug ved standby:  $\leq 0,3$  W
- System: basrefleksystem
- Impedans: 8 ohm
- Frekvenskurve: 35 Hz-200 kHz
- Mål (B x H x D): 182 x 300 x 345 (mm)
- Vægt: 5,5 kg
- Kabellængde: 5 m

## Højtalere

- System: Bredspektret satellithøjtaler
- Impedans: 8 ohm
- Højtalerdrivere: 2 x 3" bas + 2" diskant højtaler
- Frekvenskurve: 150 Hz-20 kHz
- Mål (B x H x D): 112 x 309,5 x 112 (mm)
- Vægt: 1 kg/stk.
- Kabellængde: 2 m

## Specifikation for laser

- Type: Halvleder-laser GaAlAs (CD)
- Bølgelængde: 645 - 665 nm (DVD), 770 - 800 nm (CD)
- Udgangseffekt: 6 mW (DVD), 7 mW (VCD/CD)
- Stråleafvigelse: 60 grader.

## 9 Fejlfinding



### Advarsel

- Risiko for elektrisk stød. Fjern aldrig kabinettet på dette produkt.

Prøv aldrig selv at reparere produktet, da garantien i så fald bortfalder.

Hvis du oplever problemer med produktet, bør du kontrollere følgende punkter, inden du bestiller reparation. Hvis problemet ikke er løst, kan du registrere dit produkt og få support på [www.philips.com/welcome](http://www.philips.com/welcome).

Hvis du kontakter Philips, vil du blive bedt om modelnummeret og serienummeret på produktet. Modelnummeret og serienummeret står på bagsiden eller i bunden af produktet. Skriv numrene her:

Modelnr. \_\_\_\_\_

Serienr. \_\_\_\_\_

---

### Hovedenhed

#### Tasterne på hjemmebiografen virker ikke.

- Tag stikket til hjemmebiografen ud af stikkontakten i et par minutter, og sæt det derefter i igen.

---

### Billede

#### Intet billede.

- Kontroller, at TV'et er indstillet til den korrekte kilde i forhold til hjemmebiografen.
- Hvis dette sker, når du skifter TV-system, skal du skifte til standardtilstanden: 1) Tryk på **▲**. 2) Tryk på **◀**. 3) Tryk på **SUBTITLE**.

#### Intet billede på HDMI-tilslutning.

- Kontroller, om HDMI-kablet er defekt. Udskift HDMI-kablet.
- Hvis dette sker, når du ændrer HDMI-videoopløsningen, skal du trykke på **HDMI** gentagne gange, indtil billedet vises.

---

### Lyd

#### Ingen lyd.

- Kontroller, at lydkablerne er korrekt tilsluttede, og vælg den korrekte indgang (f.eks. **AUDIO SOURCE**) i forhold til den enhed, du vil afspille.

#### Ingen lyd på HDMI-tilslutning.

- Du hører muligvis ingen lyd, hvis den tilsluttede enhed ikke er HDCP-kompatibel (High-bandwidth Digital Content Protection), eller hvis den kun er DVI-kompatibel. Opret en analog eller digital lydforbindelse.
- Kontroller, at **[HDMI-lyd]** er aktiveret.

#### Ingen lyd fra TV-program.

- Slut et lydkabel fra lydindgangen på hjemmebiografen til lydudgangen på TV'et, og tryk derefter gentagne gange på **AUDIO SOURCE** for at vælge den pågældende lydkilde.

#### Forvrænget lyd eller ekko.

- Kontroller, at TV'ets lyd er slået fra eller indstillet til et minimum, hvis du afspiller lyd gennem hjemmebiografen.

#### Lyd og video er ikke synkroniseret.

- 1) Tryk på **AUDIO SYNC**, og hold den nede. 2) Tryk på **+/-** inden for fem sekunder.

---

### Afspilning

#### Dysken kan ikke afspilles.

- Rengør disken.
- Kontroller, at hjemmebiografen understøtter disken (se 'Produktspecifikationer' på side 17).
- Kontroller, at hjemmebiografen understøtter DVD'ens områdekode.
- For DVD±RW eller DVD±R skal du sørge for, at disken er færdiggjort.

#### DivX-videofiler kan ikke afspilles.

- Kontroller, at DivX-filen er kodet i henhold til "Home Theatre Profile" med DivX-koderen.
- Kontroller, at DivX-videofilen er færdig.

#### DivX-undertekster vises ikke korrekt.

- Sørg for, at filnavnet på underteksterne er det samme som filmens filnavn.
- Vælg det korrekte tegnsæt: 1) Tryk på **⏏** **SETUP**. 2) Vælg **[Ops præferencer]**. 3) Vælg **[DivX-undertxt]**. 4) Vælg et understøttet tegnsæt. 5) Tryk på **OK**.

#### Indholdet af en USB-lagringsenhed kan ikke læses.

- Kontroller, at formatet af USB-lagringsenheden er kompatibelt med denne hjemmebiograf (se 'Produktspecifikationer' på side 17).
- Kontroller, at USB-lagringsenheden er formateret med et filsystem, der understøttes af denne hjemmebiograf (bemærk, at NTFS ikke understøttes).

Der vises et "adgang forbudt"- eller "x"-skilt på TV'et.

- Handlingen kan ikke udføres.

**EasyLink-funktionen virker ikke.**

- Kontroller, at hjemmebiografen er tilsluttet et EasyLink-TV fra Philips, og at EasyLink er aktiveret.

**Min hjemmebiograf skal ikke tændes, når jeg tænder for mit TV.**

- Dette er den korrekte adfærd for Philips EasyLink (HDMI-CEC). Hvis hjemmebiografen skal arbejde uafhængigt, skal EasyLink deaktiveres.

## 10 Indeks

### A

adgangskode 16

### A

#### afspil

disk 10  
fejlfinding 18  
MP3-afspiller 13  
muligheder 10  
radio 12  
USB-lagringsenhed 11

afspilning med ét tryk på en knap 13

#### audio

indstillinger 15  
sprog 16, 11  
synkroniser med video 12  
tilslutning 8

### Æ

ændre indstillinger 14

### B

#### billede

diasshow 11, 11  
fejlfinding 18  
miniatureoversigt 11  
muligheder 11

bortskaffelse af dit produkt 4

### D

#### diasshow

afspilning af musikdiasshow 11

#### disk

afspil 10  
understøttede diske 17

#### DivX

registreringskode 15  
undertekst 16

### E

#### EasyLink

indstillinger 13

---

<b>F</b>	
fejlfinding	18
filformater	17
fjernbetjening	5
forstærker	17

---

<b>G</b>	
gentag	10, 12

---

<b>H</b>	
HDMI CEC (se Easylink)	13

---

<b>I</b>	
<b>indstillinger</b>	
børnesikring	16
gendan fabriksindstillinger	16
generelt	15
lyd	15
præferencer	16
<b>iPod</b>	
afspil	13
tilslutte	9

---

<b>K</b>	
kassering	4
Kontakt os	18
kortlægning af lydindgang	13

---

<b>L</b>	
<b>lyd</b>	
diskant og bas	10
fejlfinding	18
tilstand	9

---

<b>M</b>	
<b>MP3</b>	
afspil	13

---

<b>O</b>	
områdekode	17
<b>oversigt</b>	
fjernbetjening	5
hovedenhed	5
stik	7

---

---

<b>P</b>	
produktpleje	4
produktspesifikationer	17

---

<b>R</b>	
<b>radio</b>	
afspil	12
indstille	12
program	12
<b>roter billeder</b>	11

---

<b>S</b>	
<b>sikkerhed</b>	3
<b>software</b>	
opdatere	16
version	16
<b>sprog</b>	
diskmenu	16
lyd	16
skærmtekster	15
undertekst	16
<b>standby med ét tryk på en knap</b>	13
<b>stik</b>	7
<b>systemaudiostyring</b>	13

---

<b>T</b>	
<b>tidssøg video</b>	12
<b>tilslutte</b>	
andre enheder	8
guide	7
lyd fra TV	8, 13
TV	8
<b>TV</b>	
lyd fra TV	8, 13
tilslutte	8

---

<b>U</b>	
<b>undertekst</b>	
sprog	11
<b>USB</b>	
afspil	11
softwareopdatering	16

---

<b>V</b>	
<b>vedligeholdelse</b>	4
<b>video</b>	
indstillinger	15
muligheder	11
synkroniser med lyd	12
<b>video on demand (VOD)</b>	15

---