

Sempre pronti ad aiutarti

Registrare il prodotto e richiedere assistenza all'indirizzo
www.philips.com/support

SW100M



Manuale utente

PHILIPS

Sommario

1	Importante	2	7	Altre funzioni	18
	Sicurezza	2		Ripristino delle impostazioni di fabbrica	18
	Avviso	2		Aggiornamento del software	19
2	Adattatore audio	4	8	Informazioni sul prodotto	20
	Introduzione	4		Specifiche	20
	Contenuto della confezione	4			
	Altri componenti necessari	4	9	Risoluzione dei problemi	21
3	Panoramica dell'unità principale	5	10	Appendice: significato dei colori dei LED	23
4	Preparazione	6			
	Download di SpeakerSet Multiroom Manager sul proprio dispositivo iOS o Android	6			
	Collegamento al sistema audio	6			
	Collegamento all'alimentazione e accensione	7			
5	Collegamento del dispositivo SW100M alla rete Wi-Fi domestica	8			
	Opzione 1: configurazione tramite un dispositivo iOS	9			
	Opzione 2: configurazione tramite un dispositivo Android	10			
	Opzione 3: configurazione della connessione wireless diretta a un router WPS	11			
	Opzione 4: configurazione tramite un PC/Mac (per utenti esperti)	12			
	Modifica del nome degli altoparlanti	12			
6	Riproduci	13			
	Utilizzo dei servizi musicali di Spotify tramite SW100M	13			
	Riproduzione della musica in streaming su più altoparlanti/ adattatori audio contemporaneamente	14			

1 Importante

Avviso

CE 0890

Sicurezza

- Utilizzare solo collegamenti/accessori specificati dal produttore.
- Utilizzare solo i sistemi di alimentazione elencati nel manuale dell'utente.
- Non esporre il prodotto a gocce o schizzi.
- Non posizionare sul prodotto oggetti potenzialmente pericolosi (ad esempio oggetti che contengono liquidi o candele accese).
- Se si usa la spina di alimentazione o un accoppiatore per scollegare il dispositivo, assicurarsi che la spina e l'accoppiatore siano facilmente accessibili.

Avvertenza

- Non rimuovere il rivestimento dell'apparecchio per nessun motivo.
- Non lubrificare mai alcuna parte dell'apparecchio.
- Non posizionare mai l'apparecchio su un'altro dispositivo.
- Tenere lontano l'apparecchio dalla luce diretta del sole, fiamme vive o fonti di calore.
- Assicurarsi di poter raggiungere facilmente il cavo di alimentazione, la presa o l'adattatore per scollegare l'apparecchio dall'alimentazione.

Rischio di surriscaldamento! Non installare questo apparecchio in spazi ristretti. Lasciare almeno 10 cm di spazio libero attorno all'apparecchio per garantire un corretto ricircolo dell'aria. Accertarsi che tende o altri oggetti non coprano le aperture di ventilazione dell'apparecchio.

Con la presente, WOOX Innovations dichiara che questo prodotto è conforme ai requisiti essenziali e ad altre disposizioni correlate della Direttiva 1999/5/EC. La Dichiarazione di conformità è presente sul sito www.philips.com/support.

Qualsiasi modifica o intervento su questo dispositivo, se non espressamente consentito da WOOX Innovations, può invalidare il diritto dell'utente all'uso dell'apparecchio.

Philips e il logo a forma di scudo Philips sono marchi registrati di Koninklijke Philips N.V. Questi ultimi vengono utilizzati da WOOX Innovations Limited su licenza da parte di Koninklijke Philips N.V.

Le specifiche sono soggette a modifica senza preavviso. WOOX si riserva il diritto di modificare i prodotti senza l'obbligo di implementare tali modifiche anche nelle versioni precedenti.

Smaltimento del prodotto



Questo prodotto è stato progettato e realizzato con materiali e componenti di alta qualità che possono essere riciclati e riutilizzati.



Questo simbolo indica che il prodotto è conforme alla Direttiva europea 2012/19/EU. Informarsi sul sistema di raccolta differenziata in vigore per i prodotti elettrici ed elettronici. Seguire le normative locali e non smaltire mai il prodotto con i normali rifiuti domestici. Il corretto smaltimento dei prodotti non più utilizzabili aiuta a prevenire l'inquinamento ambientale e possibili danni alla salute.

Informazioni per il rispetto ambientale

L'uso di qualsiasi imballo non necessario è stato evitato. Si è cercato, inoltre, di semplificare la raccolta differenziata, usando per l'imballaggio tre materiali: cartone (scatola), polistirene espanso (materiale di separazione) e polietilene (sacchetti, schiuma protettiva).

Il sistema è composto da materiali che possono essere riciclati e riutilizzati purché il disassemblaggio venga effettuato da aziende specializzate. Attenersi alle norme locali in materia di riciclaggio di materiali per l'imballaggio, batterie usate e apparecchiature obsolete.

Avviso sul marchio

iPad, iPhone, iPod, iPod classic, iPod nano e iPod touch sono marchi di Apple Inc. registrati negli Stati Uniti e in altri paesi. Lightning è un marchio di Apple Inc.

Android è un marchio di Google Inc. L'uso di questo marchio è soggetto ad autorizzazione da parte di Google.

Simbolo dell'apparecchiatura Classe II



Apparecchio di Classe II con doppio isolamento e senza dispositivi per la messa a terra.



Nota

- La targhetta del modello è situata sul retro dell'apparecchio.

2 Adattatore audio

Congratulazioni per l'acquisto e benvenuti in Philips! Per trarre il massimo vantaggio dall'assistenza fornita da Philips, registrare il proprio prodotto sul sito www.philips.com/welcome.

Quando si contatta Philips, verrà richiesto il numero del modello e il numero di serie dell'apparecchio. Il numero di modello e il numero di serie si trovano sulla base dell'apparecchio. Annotare i numeri qui:

N° modello _____

N° di serie _____

Introduzione

Dopo aver collegato l'adattatore audio al sistema audio, sarà possibile:

- riprodurre in streaming la musica di Spotify in modalità wireless tramite Spotify Connect con un dispositivo iOS o Android come telecomando
- ascoltare la musica di Spotify ovunque a casa attraverso la riproduzione di gruppo (sono necessari più altoparlanti Spotify Multiroom)

Contenuto della confezione

Controllare e identificare i seguenti contenuti della confezione:

- Adattatore audio
- 1 alimentatore CA
- Materiali stampati

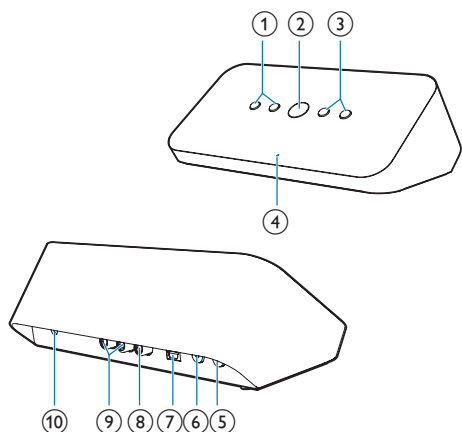
Altri componenti necessari

Per riprodurre in streaming la musica di Spotify sull'adattatore audio tramite Wi-Fi, sono necessari:

- un router con certificazione Wi-Fi
- un dispositivo iOS o Android, ad esempio un iPod touch /iPhone/ iPad o un telefono o tablet Android
- le app **SpeakerSet** e **Spotify** (con un account Premium) disponibili sull'**App Store** di Apple (per i dispositivi iOS) o su Google **Play Store** (per i dispositivi Android)

L'adattatore audio deve essere connesso alla stessa rete locale del dispositivo iOS o Android tramite router Wi-Fi.

3 Panoramica dell'unità principale



① **⏪ / ⏩**

- Consentono di passare al brano precedente/successivo.

② **▶ ||**

- Consente di avviare o mettere in pausa la riproduzione della musica.

③ **-/+**

- Consentono di regolare il volume.

④ **Indicatore di stato del sistema**

- Mostra lo stato corrente dell'adattatore audio.

⑤ **Pulsante/indicatore WPS**

- Consente di selezionare la modalità di configurazione WPS per la connessione dell'adattatore audio a una rete Wi-Fi.
- Mostra lo stato della connessione Wi-Fi in modalità WPS.

⑥ **Pulsante/indicatore SETUP**

- Consente di selezionare la modalità di configurazione Wi-Fi tramite l'applicazione per la connessione dell'adattatore audio a una rete Wi-Fi.
- Mostra lo stato della connessione Wi-Fi.

⑦ **OPTICAL OUT**

- Consente di collegare l'adattatore audio al sistema audio tramite un cavo ottico (non fornito in dotazione).

⑧ **COAX OUT**

- Consente di collegare l'adattatore audio al sistema audio tramite un cavo coassiale (non fornito in dotazione).

⑨ **AUX OUT**

- Consente di collegare l'adattatore audio al sistema audio tramite i cavi audio RCA (rosso/bianco; non forniti in dotazione).

⑩ **DC IN**

- Collegare l'alimentatore.

4 Preparazione

Seguire sempre le istruzioni in sequenza.

Download di SpeakerSet Multiroom Manager sul proprio dispositivo iOS o Android

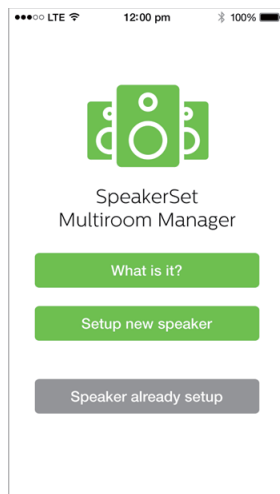
- 1 (Per gli utenti di iPod touch, iPhone e iPad) Installare **SpeakerSet** dall'**App Store** di Apple ed eseguire l'applicazione.



(Per gli utenti di smartphone o tablet Android) Installare **SpeakerSet** dal Google **Play Store** ed eseguire l'applicazione.



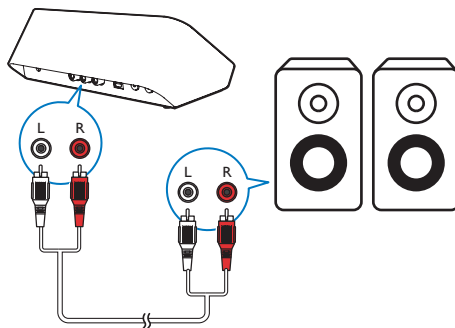
- 2 Nella pagina iniziale, toccare **Setup a new speaker** (Configura un nuovo altoparlante).



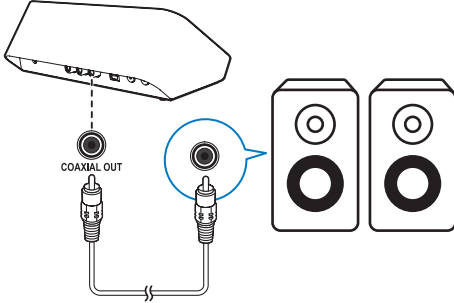
Collegamento al sistema audio

Per ascoltare la musica, collegare l'adattatore audio al sistema audio in uno dei seguenti modi:

Opzione 1: collegamento tramite AUX OUT



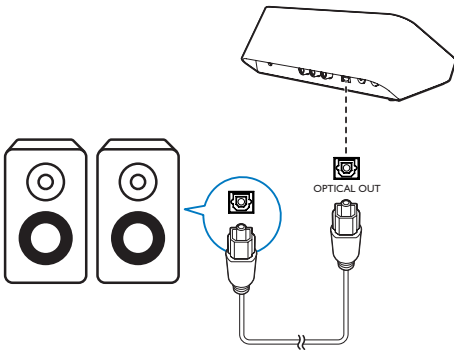
Opzione 2: collegamento tramite COAXIAL OUT



Nota

- Verificare che nessun cavo sia collegato alle prese **AUX OUT**.

Opzione 3: collegamento tramite OPTICAL OUT



Nota

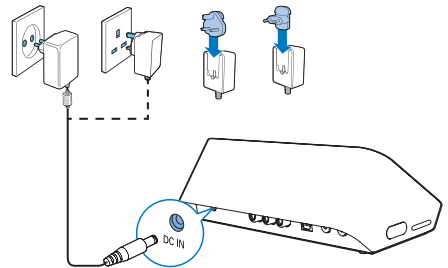
- Verificare che nessun cavo sia collegato alle prese **AUX OUT**.

Collegamento all'alimentazione e accensione

! Attenzione

- Rischio di danni al prodotto! Assicurarsi che la tensione dell'alimentazione corrisponda a quella indicata sulla parte inferiore dell'adattatore audio.
- Rischio di scosse elettriche! Quando si scollega l'alimentazione CA, staccare sempre la presa. Non tirare mai il cavo.
- Prima di collegare l'adattatore CA, accertarsi di aver eseguito tutti gli altri collegamenti.

- Come indicato nella schermata dell'applicazione, collegare l'alimentatore CA
 - alla presa **DC IN** sul retro dell'adattatore audio.
 - alla presa di corrente a muro.
- ↳ L'adattatore audio si accende automaticamente.
- ↳ L'indicatore di stato del sistema sul pannello anteriore lampeggia in ambrà durante l'avvio.
- ↳ In caso di connessione Wi-Fi già configurata per l'adattatore audio, l'indicatore di stato del sistema diventa verde fisso se la connessione viene stabilita correttamente.



* Suggerimento

- L'adattatore audio entra in modalità standby automaticamente dopo 15 minuti di inattività.

5 Collegamento del dispositivo SW100M alla rete Wi-Fi domestica

Per collegare l'adattatore audio alla rete Wi-Fi domestica esistente, è necessario applicare le impostazioni Wi-Fi della rete domestica all'adattatore audio in uno dei seguenti modi (in base al tipo di dispositivo smart utilizzato e all'eventualità che il router sia o meno dotato di WPS):

Dispositivi necessari per l'impostazione dell'altoparlante	Metodo di configurazione
dispositivo iOS + router Wi-Fi	Scegliere l'opzione 1 (vedere 'Opzione 1: configurazione tramite un dispositivo iOS' a pagina 8).
dispositivo Android + router Wi-Fi	Scegliere l'opzione 2 (vedere 'Opzione 2: configurazione tramite un dispositivo Android' a pagina 10).
router Wi-Fi WPS	Scegliere l'opzione 3 (vedere 'Opzione 3: configurazione della connessione wireless diretta a un router WPS' a pagina 11).
PC/Mac con funzionalità Wi-Fi + router Wi-Fi	Scegliere l'opzione 4 (vedere 'Opzione 4: configurazione tramite un PC/Mac (per utenti esperti)' a pagina 11).

Prima di connettere l'adattatore audio alla rete Wi-Fi domestica, verificare che:

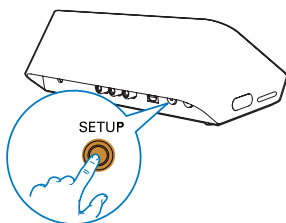
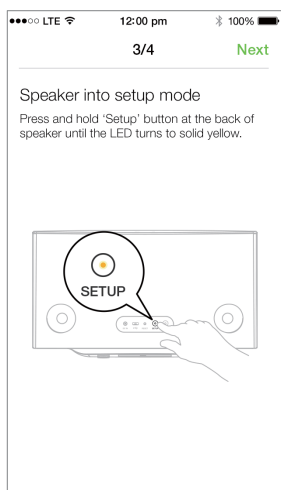
- ① il router Wi-Fi sia acceso e che funzioni correttamente;
- ② l'adattatore audio sia stato acceso e avviato correttamente.
- ③ (solo per le opzioni 1, 2 e 4) sia stata annotata la password del router Wi-Fi di casa.

*** Se la propria password Wi-Fi contiene caratteri speciali come #/:/! ', è necessario modificarla.**

Una volta eseguita la connessione, l'adattatore audio memorizzerà le impostazioni della rete Wi-Fi domestica. Ogni volta che l'adattatore audio viene acceso, questo si collega automaticamente alla rete Wi-Fi domestica.

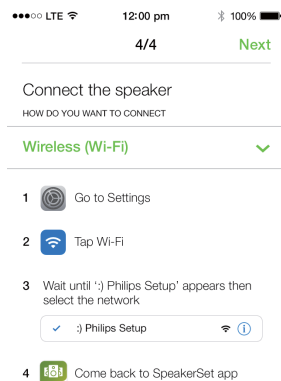
Opzione 1: configurazione tramite un dispositivo iOS

- 1 Prima della configurazione, accertarsi che il proprio dispositivo iOS sia collegato alla rete Wi-Fi domestica.
- 2 Come indicato sull'applicazione, tenere premuto il pulsante **SETUP** presente sul retro dell'adattatore audio per più di 3 secondi.
 - ↳ Sia l'indicatore di stato del sistema sul pannello anteriore che l'indicatore di stato della connessione Wi-Fi sul pulsante **SETUP** diventano color ambra fisso.



- 3 Toccare **Next** (Avanti) sulla schermata dell'applicazione e poi leggere come proseguire con la configurazione di rete.

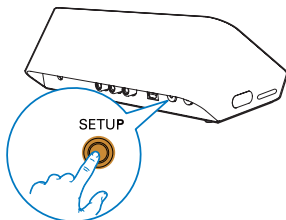
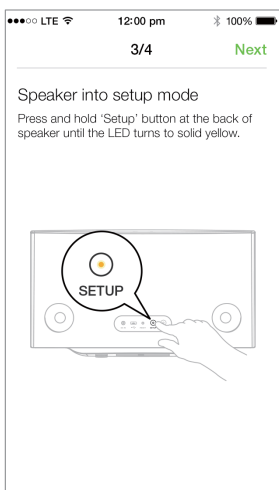
- 4 Selezionare **Wireless (Wi-Fi)** sotto **HOW DO YOU WANT TO CONNECT** (Modalità di connessione)?.



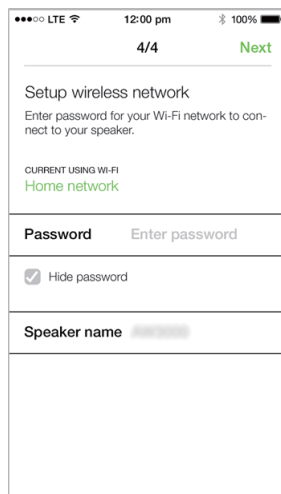
- 5 Come indicato, uscire dall'applicazione e selezionare :) **Philips Setup** dall'elenco delle reti Wi-Fi disponibili.
- 6 Dopo il rilevamento automatico dell'adattatore audio, aprire nuovamente l'applicazione **SpeakerSet**.
- 7 Selezionare il nome della rete Wi-Fi di casa sotto **Select a network to use speaker** (Selezionare una rete per usare l'altoparlante).
- 8 Immettere la password della propria rete Wi-Fi domestica, quindi toccare **Done** (**Fine**) per completare la configurazione.
- 9 Attendere che l'adattatore audio sia connesso correttamente alla rete Wi-Fi domestica.
 - ↳ L'indicatore di stato Wi-Fi sul pulsante **SETUP** si spegne.
 - ↳ L'indicatore di stato del sistema sul pannello frontale diventa verde fisso.

Opzione 2: configurazione tramite un dispositivo Android

- 1 Prima della configurazione, accertarsi che il proprio dispositivo Android sia collegato alla rete Wi-Fi domestica.
- 2 Come indicato sull'applicazione, tenere premuto il pulsante **SETUP** presente sul retro dell'adattatore audio per più di 3 secondi.
 - ↳ Sia l'indicatore di stato del sistema sul pannello anteriore che l'indicatore di stato della connessione Wi-Fi sul pulsante **SETUP** diventano color ambra fisso.



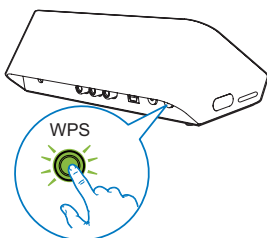
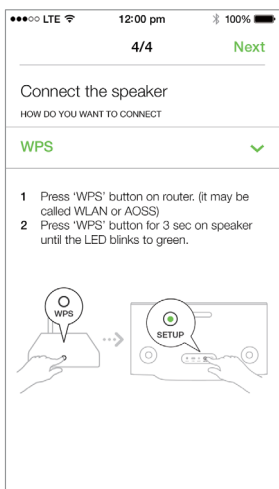
- 3 Toccare **Next** (Avanti) sulla schermata dell'applicazione e poi leggere come proseguire con la configurazione di rete.
- 4 Selezionare **Wireless (Wi-Fi)** sotto **HOW DO YOU WANT TO CONNECT (Modalità di connessione)?**.
- 5 Selezionare il nome della rete Wi-Fi di casa sotto **Select a network to use speaker (Selezionare una rete per usare l'altoparlante)**.
- 6 Immettere la password della propria rete Wi-Fi domestica, quindi toccare **Done (Fine)** per completare la configurazione.



- 7 Attendere che l'adattatore audio sia connesso correttamente alla rete Wi-Fi domestica.
 - ↳ L'indicatore di stato Wi-Fi sul pulsante **SETUP** si spegne.
 - ↳ L'indicatore di stato del sistema sul pannello frontale diventa verde fisso.

Opzione 3: configurazione della connessione wireless diretta a un router WPS

- 1 Come indicato sull'applicazione, tenere premuto il pulsante **WPS** presente sul retro dell'adattatore audio per più di 3 secondi.
↳ L'indicatore di stato Wi-Fi sul pulsante **WPS** lampeggia in verde.



- 2 Premere il pulsante WPS sul router Wi-Fi.



- 3 Attendere che l'altoparlante venga connesso con successo alla rete Wi-Fi domestica.
↳ L'indicatore di stato Wi-Fi sul pulsante **WPS** si spegne.
↳ L'indicatore di stato del sistema sul pannello frontale diventa verde fisso.

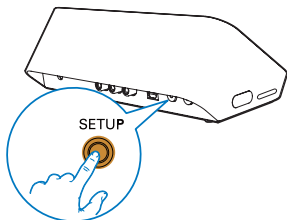


Suggerimento

- Il lettore supporta solo modalità di protezione WPA e WPA2. Se la protezione wireless è di tipo WEP o non è applicata alcuna protezione, la modalità WPS non funziona.
- Per alcuni router Wi-Fi, potrebbe essere necessario tenere premuto il pulsante WPS per la connessione Wi-Fi o abilitare la funzione WPS PBC dalle pagine di configurazione del router. Per ulteriori dettagli, consultare il manuale del router.

Opzione 4: configurazione tramite un PC/Mac (per utenti esperti)

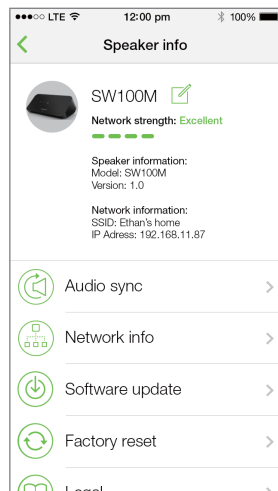
- 1 Effettuare l'accesso al proprio PC/Mac con funzionalità Wi-Fi.
- 2 Tenere premuto il pulsante **SETUP** presente sul retro dell'adattatore audio per più di 3 secondi.
 - ↳ Sia l'indicatore di stato del sistema sul pannello anteriore che l'indicatore di stato della connessione Wi-Fi sul pulsante **SETUP** diventano color ambra fisso.



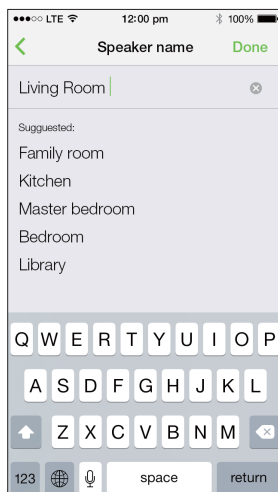
- 3 Selezionare :) **Philips Setup** dall'elenco delle reti Wi-Fi disponibili sul proprio PC o Mac.
- 4 Una volta stabilita la connessione, aprire un browser Web sul PC/Mac.
- 5 Immettere <http://philips.speakers> o **172.24.0.1** nella barra degli indirizzi e fare clic su **Invio**.
- 6 Apportare le modifiche nella pagina di configurazione e confermare le impostazioni.
 - ↳ L'indicatore di stato Wi-Fi sul pulsante **SETUP** si spegne.
 - ↳ L'indicatore di stato del sistema sul pannello frontale diventa verde fisso.

Modifica del nome degli altoparlanti

- 1 Dopo aver eseguito la configurazione Wi-Fi, andare alla pagina iniziale e toccare l'icona dell'altoparlante sulla schermata dell'applicazione.
- 2 Toccare accanto al nome dell'altoparlante.



- 3 Rinominare l'altoparlante a piacere.



- 4 Toccare **Done (Fine)** per confermare.

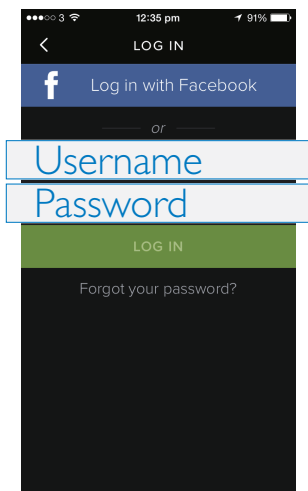
6 Riproduci

Utilizzo dei servizi musicali di Spotify tramite SW100M

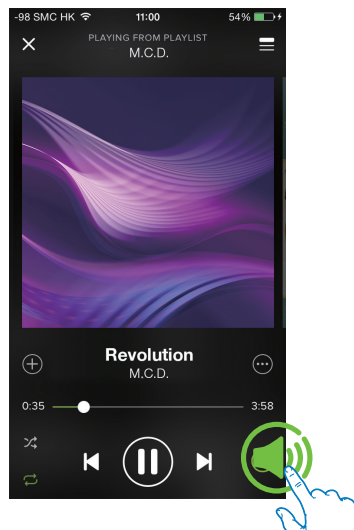
Nota

- Con Spotify, è possibile ascoltare musica senza limiti sul proprio nuovo dispositivo. Grazie alla funzione Spotify Connect, è possibile riprodurre e controllare la musica in modalità wireless. Basta scegliere la musica preferita sul proprio cellulare o tablet e poi ascoltarla sul proprio nuovo dispositivo.
- Assicurarsi che l'adattatore audio sia connesso alla rete Wi-Fi domestica con connessione Internet disponibile.

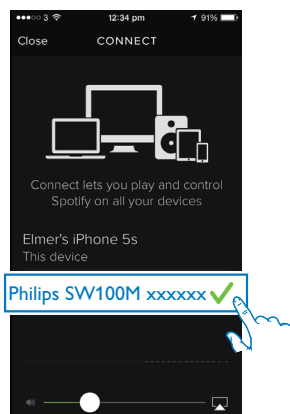
- 1 Accedere all'app **Spotify** da **SpeakerSet** oppure aprire direttamente l'app **Spotify**.
- 2 Accedere al proprio account Spotify Premium.



- 3 Toccare l'icona **Connect (Collega)** sulla schermata di riproduzione.



- 4 Selezionare l'adattatore audio per la riproduzione della musica in streaming.



- 5 Riprodurre la musica in streaming dall'applicazione **Spotify** all'adattatore audio.
↳ È possibile ascoltare la musica tramite il sistema audio collegato all'adattatore audio.

Durante la riproduzione, è possibile:

- premere ►|| sull'adattatore audio per mettere in pausa/riprendere la riproduzione musicale.
- premere ◀/▶ sull'adattatore audio per passare al brano precedente/successivo.
- premere +/- sull'adattatore audio per regolare il livello del volume.

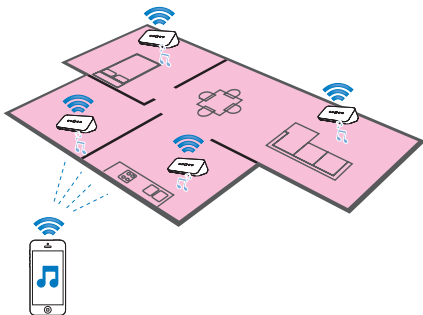


Suggerimento

- Vedere la schermata dell'app **SpeakerSet** per ulteriori impostazioni avanzate.
- È possibile allontanare il dispositivo iOS o Android dalla rete o persino spegnerlo. In questo caso, la musica di Spotify continua a essere riprodotta sull'adattatore audio.

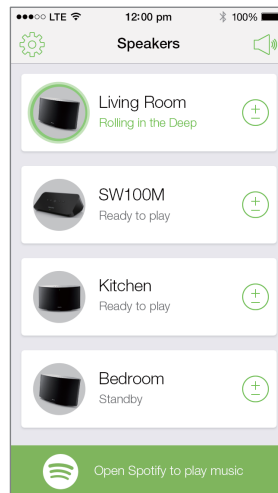
Riproduzione della musica in streaming su più altoparlanti/adattatori audio contemporaneamente

È possibile creare un gruppo di diversi altoparlanti/adattatori audio Spotify Multiroom collegati alla stessa rete Wi-Fi. Quindi, è possibile utilizzare Spotify sul proprio dispositivo iOS o Android nella stessa rete Wi-Fi, per riprodurre musica in streaming su tutti gli altoparlanti/adattatori audio del gruppo contemporaneamente. In questo modo, la musica può essere ascoltata in qualsiasi punto della casa.

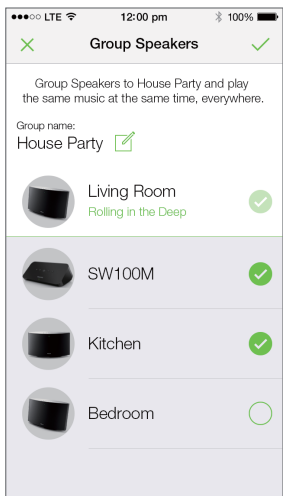


Raggruppamento e separazione degli altoparlanti/adattatori audio

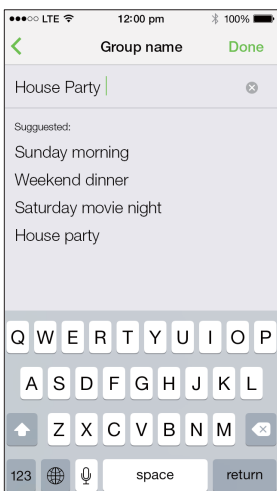
- 1 Collegare più altoparlanti/adattatori audio Spotify Multiroom alla rete Wi-Fi domestica (vedere 'Collegamento del dispositivo SW100M alla rete Wi-Fi domestica' a pagina 8).
- 2 Eseguire **SpeakerSet** sul proprio smartphone o tablet iOS/Android.
- 3 Sulla pagina iniziale, toccare Ⓢ accanto a un altoparlante/adattatore audio per impostarlo come altoparlante principale di un gruppo.



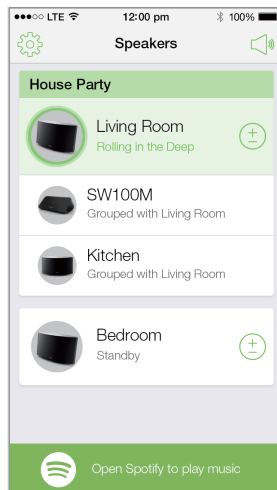
- 4 Selezionare i cerchietti accanto agli altoparlanti/adattatori audio per aggiungerli al gruppo.



- 5 Toccare ✎ accanto al nome del gruppo per accedere alla pagina di modifica.
- 6 Modificare il nome del gruppo a piacere sulla pagina di modifica.



- 7 Toccare il segno di spunta in alto a destra nella schermata dell'applicazione, quindi attendere per più di 10 secondi fino al termine del raggruppamento.

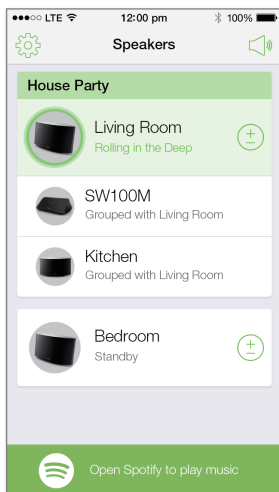


Per separare gli altoparlanti:

- 1 Toccare ⊖ accanto all'altoparlante principale.
- 2 Deselezionare la casella accanto all'altoparlante/adattatore audio per rimuoverlo dal gruppo.


Ascolto di musica in streaming da un gruppo di altoparlanti/adattatori audio

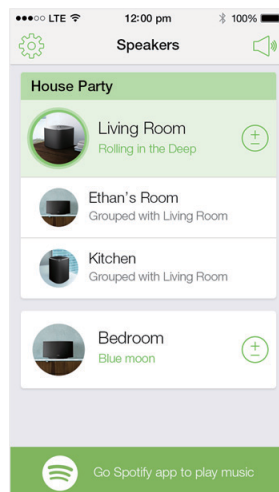
- 1 Sulla pagina iniziale, toccare l'icona dell'altoparlante principale nella schermata dell'applicazione **SpeakerSet**.
- 2 Toccare **Go Spotify app to play music** (Vai all'app Spotify per riprodurre la musica) per passare all'app **Spotify**.



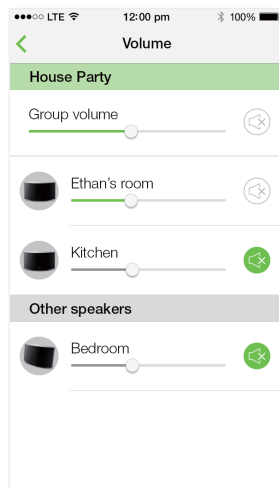
- 3 Accedere al proprio account Spotify Premium.
- 4 Toccare l'icona **Connect** (Collega) per selezionare l'altoparlante principale.
- 5 Selezionare e riprodurre la propria musica preferita dall'app **Spotify**.
↳ È possibile ascoltare la musica in streaming su tutti gli altoparlanti/adattatori audio dello stesso gruppo contemporaneamente.

Per regolare il volume di tutti gli altoparlanti/adattatori audio dello stesso gruppo contemporaneamente:

- 1 Aprire l'applicazione **Speakerset**, quindi toccare  sulla pagina principale per accedere alla pagina di regolazione del volume.



- 2 Spostare il cursore del volume del gruppo per regolare il volume di tutti gli altoparlanti/adattatori audio del gruppo contemporaneamente.



Per regolare il volume di un singolo altoparlante/adattatore audio:


- Premere +/- presente sul pannello superiore dell'altoparlante/adattatore audio.
- Aprire l'applicazione **SpeakerSet**, quindi muovere il cursore accanto all'altoparlante/adattatore audio direttamente nella pagina di regolazione del volume mostrata sopra.

Per riprodurre/mettere in pausa la musica:

- Premere il pulsante ►|| presente sul pannello superiore di qualsiasi altoparlante/adattatore audio del gruppo oppure utilizzare i comandi direttamente sulla schermata dell'applicazione **Spotify**.



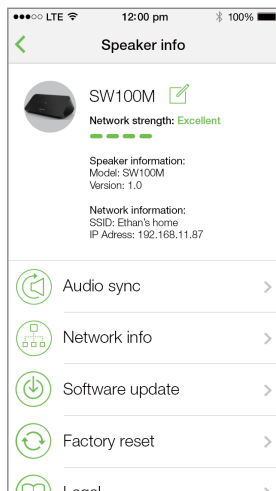
Suggerimento

- Nella pagina di regolazione del volume dell'applicazione **SpeakerSet** è possibile anche toccare  accanto a un altoparlante/adattatore audio per attivare/disattivare il volume.
- Ulteriori comandi musicali e impostazioni audio sono disponibili sulla schermata dell'applicazione **SpeakerSet**, fra cui la regolazione di alti/bassi.

Regolazione del ritardo audio

Durante la riproduzione di gruppo, se l'audio riprodotto dal sistema collegato all'adattatore audio non è sincronizzato con quello degli altri altoparlanti del gruppo, è possibile regolare il ritardo dell'adattatore audio, per sincronizzarlo con gli altri altoparlanti.

- 1 Aprire l'applicazione **SpeakerSet**, quindi toccare l'immagine dell'adattatore audio sulla pagina principale per visualizzare le opzioni disponibili.



- 2 Toccare **Audio sync** per accedere alla pagina di sincronizzazione dell'audio.
- 3 Regolare il ritardo audio finché l'audio non è sincronizzato.

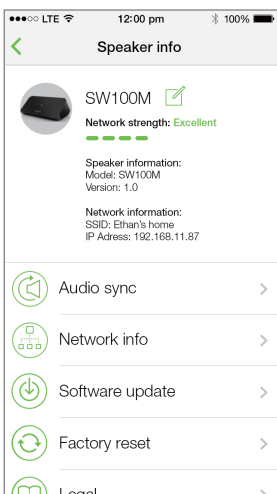


7 Altre funzioni

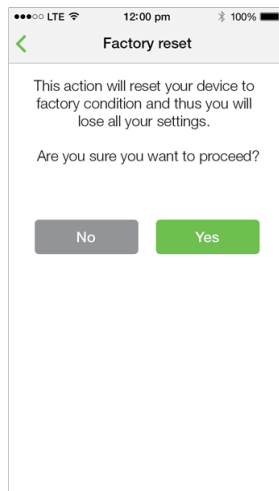
Ripristino delle impostazioni di fabbrica

In alcuni casi, potrebbe essere necessario ripristinare l'adattatore audio; per esempio, quando è necessario ripristinare le impostazioni Wi-Fi o disconnettersi dall'account Spotify Premium corrente.

- 1 Accertarsi che l'adattatore audio sia acceso e connesso alla stessa rete Wi-Fi dello smartphone o del tablet utilizzato.
- 2 Assicurarsi che la rete Wi-Fi sia collegata a Internet.
- 3 Eseguire **SpeakerSet** sul proprio smartphone o tablet iOS o Android.
- 4 Toccare l'immagine dell'adattatore audio per visualizzare le opzioni disponibili.



- 5 Toccare **Factory reset (Ripristino valori di fabbrica)** per accedere alla pagina per il ripristino dei valori predefiniti.



- 6 Toccare **Yes (Sì)** per ripristinare l'adattatore audio.

Se questa operazione non va a buon fine, è possibile ripristinare l'adattatore audio nel seguente modo:

- 1 Scollegare il cavo di alimentazione.
- 2 Tenere premuti entrambi i pulsanti + e ► sul pannello superiore e collegare nuovamente il cavo di alimentazione.

Suggerimento

- L'adattatore audio si riavvia dopo aver ripristinato le impostazioni di fabbrica.
- L'account Spotify in uso verrà disconnesso dopo il ripristino delle impostazioni di fabbrica.
- Se l'adattatore audio da ripristinare fa parte di un gruppo, verrà separato. Quando viene ripristinato l'altoparlante principale, uno degli altri altoparlanti nel gruppo prenderà il suo posto come altoparlante principale.

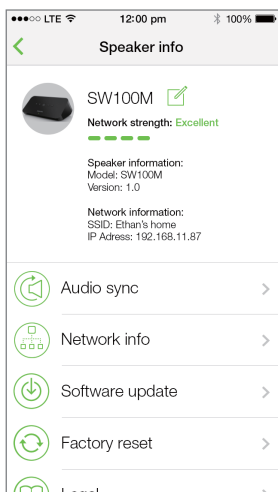
Aggiornamento del software

Per migliorare le prestazioni del prodotto, Philips può mettere a disposizione un nuovo software per aggiornare l'adattatore audio.

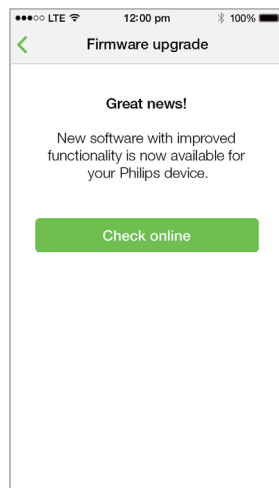
⚠ Avvertenza

- Collegare sempre l'adattatore audio all'alimentazione CA per eseguire l'aggiornamento del firmware. Non spegnere mai l'adattatore audio né chiudere l'applicazione durante l'aggiornamento del firmware.

- 1 Verificare che l'adattatore audio sia acceso e collegato alla stessa rete Wi-Fi dello smartphone o del tablet.
- 2 Assicurarsi che la rete Wi-Fi sia collegata a Internet.
- 3 Eseguire **SpeakerSet** sul proprio smartphone o tablet iOS o Android.
- 4 Toccare l'immagine dell'adattatore audio per visualizzare le opzioni disponibili.



- 5 Toccare **Software update** (Aggiornamento software) per accedere alla pagina di aggiornamento del software.



- 6 Toccare **Check online** (Verifica online) per verificare se è disponibile una nuova versione del software.
- 7 Se è disponibile, toccare **Update** (Aggiorna) per avviare l'aggiornamento del software.
↳ Durante questo processo, l'indicatore di stato del sistema sul pannello anteriore lampeggia in ambrata e rosso alternativamente.
- 8 Attendere che il processo di aggiornamento del software sia terminato, quindi toccare **OK** per riavviare l'adattatore audio.

✦ Suggerimento

- In base alla connessione di rete, l'aggiornamento potrebbe richiedere 10 minuti.

8 Informazioni sul prodotto



Nota

- Le informazioni relative al prodotto sono soggette a modifiche senza preavviso.

Specifiche

Uscita audio

Tensione in uscita	1000 mV RMS
Rapporto segnale/rumore	> 62 dBA
Distorsione totale armonica	< 2%

Wireless

Standard wireless	802.11b/g/n
Protezione wireless	Chiavi WEP a 10 o 26 cifre esadecimali WPA (TKIP) o WPA2 (TKIP/AES) con codice di sicurezza da 8 a 40 caratteri ASCII stampabili
Intervallo di frequenza	2412 - 2462 MHz (CH1-CH11) (per /37, /55) 2412 - 2472 MHz (CH1-CH13) (per /12, /10, /05, /79, /98)
WPS PBC (pressione di un solo pulsante)	Sì

Informazioni generali

Alimentazione CA PHILIPS COMMUTAZIONE DI ALIMENTAZIONE	Modello: S018KM0500200; ingresso: 100 - 240 V~, 50/60 Hz 500 mA; uscita: 5,0 V == 2000 mA
Consumo energetico durante il funzionamento	< 10 W
Consumo energetico in modalità standby in rete	< 2 W
Dimensioni (l x p x a) - Unità principale (L x P x A)	179 x 105 x 66 mm
Peso - Unità principale	0,4 kg

9 Risoluzione dei problemi



Avvertenza

- Non rimuovere il rivestimento dell'apparecchio per nessun motivo.

Al fine di mantenere valida la garanzia, non provare a riparare da soli il sistema.

Se si verificano problemi quando si utilizza l'apparecchio, consultare l'elenco riportato di seguito prima di richiedere l'assistenza. Se il problema persiste, consultare il sito Web di Philips (www.philips.com/welcome). Quando si contatta Philips, assicurarsi di avere l'apparecchio nelle vicinanze e di disporre del numero di modello e numero di serie.

Assenza di alimentazione

- Accertarsi che la spina di alimentazione CA dell'adattatore audio sia collegata correttamente.
- Assicurarsi che venga erogata corrente dalla presa CA.
- Verificare che l'adattatore audio sia in modalità standby (vedere 'Collegamento all'alimentazione e accensione' a pagina 7).

Audio assente

- Verificare che l'adattatore audio sia collegato correttamente al sistema audio.
- Verificare che il sistema audio sia acceso.
- Verificare se l'audio dell'adattatore è disattivato o se la musica riprodotta in streaming è ancora in fase di buffering. L'indicatore di stato del sistema lampeggia in verde quando l'audio dell'adattatore è disattivato o se la musica è in fase di buffering. Se l'audio dell'adattatore è disattivato, regolare il volume sull'applicazione **SpeakerSet** o sull'adattatore audio direttamente.

- Controllare la connessione della rete Wi-Fi. Configurare nuovamente la rete, se necessario (vedere 'Collegamento del dispositivo SW100M alla rete Wi-Fi domestica' a pagina 8).
- Se non viene emesso alcun suono da un altoparlante in un gruppo, verificare se l'altoparlante è fuori portata. Verificare se la connessione wireless dell'altoparlante è insufficiente direttamente nella schermata dell'applicazione.

Nessuna risposta dall'altoparlante.

- Riavviare l'adattatore audio, quindi configurare nuovamente la rete Wi-Fi dell'adattatore audio (vedere 'Collegamento del dispositivo SW100M alla rete Wi-Fi domestica' a pagina 8).
- Scollegare e ricollegare la spina di alimentazione CA per accendere nuovamente l'altoparlante.
- Se non viene emesso alcun suono da un altoparlante in un gruppo, verificare se l'altoparlante è fuori portata. Verificare se la connessione wireless dell'altoparlante è insufficiente direttamente nella schermata dell'applicazione.

Come è possibile riconfigurare le impostazioni Wi-Fi?

- Ripristinare l'altoparlante (vedere 'Ripristino delle impostazioni di fabbrica' a pagina 18), quindi configurare nuovamente le impostazioni Wi-Fi (vedere 'Collegamento del dispositivo SW100M alla rete Wi-Fi domestica' a pagina 8).

Interruzione saltuaria dello streaming musicale

Effettuare una o tutte le seguenti operazioni:

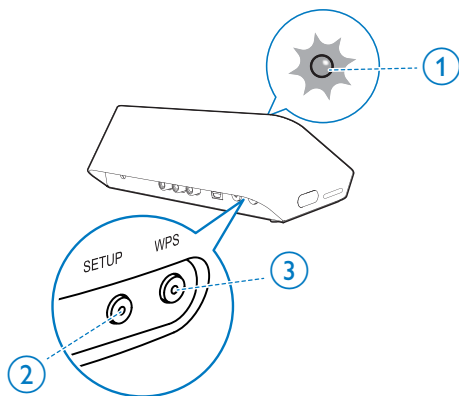
- Spostare SW100M più vicino al router Wi-Fi.
- Rimuovere qualunque ostacolo presente tra SW100M ed il router Wi-Fi.
- Evitare di utilizzare il canale Wi-Fi che si sovrappone alla vicina rete Wi-Fi.

- Verificare che la velocità della rete sia sufficiente (nel caso in cui più dispositivi siano collegati allo stesso router; le prestazioni wireless potrebbero diminuire). Spegnerne gli altri dispositivi collegati al router di casa.
- Abilitare l'opzione Quality of Service (QoS), se disponibile sul router Wi-Fi.
- Spegnerne gli altri router Wi-Fi.

Nessuna risposta dall'adattatore audio

- Riavviare l'adattatore audio, quindi configurare nuovamente la rete Wi-Fi dell'adattatore audio (vedere 'Collegamento del dispositivo SW100M alla rete Wi-Fi domestica' a pagina 8).
- Scollegare e ricollegare la spina dell'alimentazione CA per accendere nuovamente l'adattatore audio.
- Se non viene emesso alcun suono da un altoparlante in un gruppo, verificare se l'altoparlante è fuori portata. Verificare se la connessione wireless dell'altoparlante è insufficiente direttamente nella schermata dell'applicazione.

10 Appendice: significato dei colori dei LED



- ① Indicatore di stato del sistema (sul pannello anteriore)
- ② Indicatore SETUP (sul pannello posteriore)
- ③ Indicatore WPS (sul pannello posteriore)

Colori dei LED	Comportamento spia a LED	Stato dell'adattatore audio
	Nessuna spia	Spegnimento
	1 ambrata lampeggiante lentamente	Avvio in corso
	1 ambrata lampeggiante rapidamente	Connessione alla rete in corso
	1 e 2 indicatori ambrata fissa	Modalità di configurazione Wi-Fi tramite l'applicazione

	1 ambrata lampeggiante rapidamente, e 3 verde lampeggiante	In modalità WPS
	1 verde fisso	Collegamento alla rete riuscito
	1 verde lampeggiante rapidamente	Buffering audio in corso
	1 verde lampeggiante lentamente	Audio disabilitato o riproduzione in pausa
	1 attenuata del 50% in verde fisso	In modalità standby con connessione alla rete
	1 rossa fissa	In modalità standby senza connessione alla rete
	1 rosso lampeggiante	Connessione alla rete non riuscita
	1 rosso fisso, e 2 ambrata fissa	Ripristino delle impostazioni di fabbrica in corso
	1 spia lampeggia in rosso e ambrata	Aggiornamento del firmware in corso
	1 spia lampeggia in rosso, ambrata e verde alternativamente	Aggiornamento del firmware non riuscito

Open Source Declaration for Philips SW700M/SW750M/SW100M

ALAC
FLAC
Iperf
jQuery
JSBN 1.2
Jungo USB DFU Driver
Marvell WPS2 Client
mDNSResponder
OpenSSL
RSA MD5
zlib
getopt
Mongoose
Tremor

ALAC

<http://alac.macosforge.org/>

The Apple Lossless Audio Codec sources are available under the Apache license. Details can be found here <http://www.apache.org/licenses/LICENSE-2.0>.

FLAC

<https://xiph.org/flac/license.html>

The FLAC and Ogg FLAC formats themselves, and their specifications, are fully open to the public to be used for any purpose (the FLAC project reserves the right to set the FLAC specification and certify compliance). They are free for commercial or noncommercial use. That means that commercial developers may independently write FLAC or Ogg FLAC software which is compatible with the specifications for no charge and without restrictions of any kind. There are no licensing fees or royalties of any kind for use of the formats or their specifications, or for distributing, selling, or streaming media in the FLAC or Ogg FLAC formats.

The FLAC project also makes available software that implements the formats, which is distributed according to [Open Source](#) licenses as follows:

The reference implementation libraries are licensed under the New [BSD License](#). In simple terms, these libraries may be used by any application, Open or proprietary, linked or incorporated in whole, so long as acknowledgement is made to Xiph.org Foundation when using the source code in whole or in derived works. The Xiph License is free enough that the libraries have been used in commercial products to implement FLAC, including in the firmware of hardware devices where other Open Source licenses can be problematic. In the source code these libraries are called **libFLAC** and **libFLAC++**.

The rest of the software that the FLAC project provides is licensed under the [GNU General Public License](#) (GPL). This software includes various utilities for converting files to and from FLAC format, plugins for audio players, et cetera. In general, the GPL allows redistribution as long as derived works are also made available in source code form according to compatible terms.

Neither the FLAC nor Ogg FLAC formats nor any of the implemented encoding/decoding methods are covered by any known patent.

FLAC is one of a family of codecs of the Xiph.org Foundation, all created according to the same free ideals. For some other codecs' descriptions of the Xiph License see the [Speex](#) and [Vorbis](#) license pages.

lperf

<http://pirlwww.lpl.arizona.edu/resources/guide/software/lperf/>

Copyright 1999,2000,2001,2002,2003

The Board of Trustees of the University of Illinois

All rights reserved

Permission is hereby granted, free of charge, to any person obtaining a copy of this software (lperf) and associated documentation files (the "Software"), to deal in the Software without restriction, including without limitation the rights to use, copy, modify, merge, publish, distribute, sublicense, and/or sell copies of the Software, and to permit persons to whom the Software is furnished to do so, subject to the following conditions:

Redistributions of source code must retain the above copyright notice, this list of conditions and the following disclaimers.

Redistributions in binary form must reproduce the above copyright notice, this list of conditions and the following disclaimers in the documentation and/or other materials provided with the distribution.

Neither the names of the University of Illinois, NCSA, nor the names of its contributors may be used to endorse or promote products derived from this Software without specific prior written permission.

THE SOFTWARE IS PROVIDED "AS IS", WITHOUT WARRANTY OF ANY KIND, EXPRESS OR IMPLIED, INCLUDING BUT NOT LIMITED TO THE WARRANTIES OF MERCHANTABILITY, FITNESS FOR A PARTICULAR PURPOSE AND NONINFRINGEMENT. IN NO EVENT SHALL THE CONTRIBUTORS OR COPYRIGHT HOLDERS BE LIABLE FOR ANY CLAIM, DAMAGES OR OTHER LIABILITY, WHETHER IN AN ACTION OF CONTRACT, TORT OR OTHERWISE, ARISING FROM, OUT OF OR IN CONNECTION WITH THE SOFTWARE OR THE USE OR OTHER DEALINGS IN THE SOFTWARE.

See [UI License](#) for complete details.

jQuery

<http://jquery.org>

jQuery projects are released under the terms of the [MIT license](#).

The MIT License is simple and easy to understand and it places almost no restrictions on what you can do with a jQuery project.

You are free to use any jQuery project in any other project (even commercial projects) as long as the copyright header is left intact.

JSBN

jsbn is released under a BSD license. See [LICENSE](#) for details.

Licensing

This software is covered under the following copyright:

```
/*
 * Copyright (c) 2003-2005 Tom Wu
 * All Rights Reserved.
 *
 * Permission is hereby granted, free of charge, to any person obtaining
 * a copy of this software and associated documentation files (the
 * "Software"), to deal in the Software without restriction, including
```

- * without limitation the rights to use, copy, modify, merge, publish,
- * distribute, sublicense, and/or sell copies of the Software, and to
- * permit persons to whom the Software is furnished to do so, subject to
- * the following conditions:
- *
- * The above copyright notice and this permission notice shall be
- * included in all copies or substantial portions of the Software.
- *
- * THE SOFTWARE IS PROVIDED "AS-IS" AND WITHOUT WARRANTY OF ANY KIND,
- * EXPRESS, IMPLIED OR OTHERWISE, INCLUDING WITHOUT LIMITATION, ANY
- * WARRANTY OF MERCHANTABILITY OR FITNESS FOR A PARTICULAR PURPOSE.
- *
- * IN NO EVENT SHALL TOM WU BE LIABLE FOR ANY SPECIAL, INCIDENTAL,
- * INDIRECT OR CONSEQUENTIAL DAMAGES OF ANY KIND, OR ANY DAMAGES WHATSOEVER
- * RESULTING FROM LOSS OF USE, DATA OR PROFITS, WHETHER OR NOT ADVISED OF
- * THE POSSIBILITY OF DAMAGE, AND ON ANY THEORY OF LIABILITY, ARISING OUT
- * OF OR IN CONNECTION WITH THE USE OR PERFORMANCE OF THIS SOFTWARE.
- *
- * In addition, the following condition applies:
- *
- * All redistributions must retain an intact copy of this copyright notice
- * and disclaimer.
- */

Address all questions regarding this license to:

Tom Wu
tjw@cs.Stanford.EDU

Jungo USB DFU Driver

<http://www.jungo.com/st/products/drivercore-advanced-usb-drivers/>

BSD license

Marvell WPS2 client

<http://www.marvell.com/>

BSD license

mDNSResponder

<http://www.opensource.apple.com/source/mDNSResponder/mDNSResponder-320.10.80/>

The majority of the source code in the mDNSResponder project is licensed under the terms of the Apache License, Version 2.0, available from:

[<http://www.apache.org/licenses/LICENSE-2.0>](http://www.apache.org/licenses/LICENSE-2.0)

To accommodate license compatibility with the widest possible range of client code licenses, the shared library code, which is linked at runtime into the same address space as the client using it, is licensed under the terms of the "Three-Clause BSD License".

The Linux Name Service Switch code, contributed by National ICT Australia Ltd (NICTA) is licensed under the terms of the NICTA Public Software Licence (which is substantially similar to the "Three-Clause BSD License", with some additional language pertaining to Australian law).

OpenSSL

<http://www.openssl.org>

OpenSSL is based on the SSLeay library developed by Eric Young and [Tim Hudson](#). The OpenSSL toolkit is licensed under an [Apache-style licence](#) which basically means that you are free to get and use it for commercial and non-commercial purposes.

RSA MD5

```
/* MD5C.C - RSA Data Security, Inc., MD5 message-digest algorithm
*
* Copyright (C) 1991-2, RSA Data Security, Inc. Created 1991. All
* rights reserved.
*
* License to copy and use this software is granted provided that it
* is identified as the "RSA Data Security, Inc. MD5 Message-Digest
* Algorithm" in all material mentioning or referencing this software
* or this function.
*
* License is also granted to make and use derivative works provided
* that such works are identified as "derived from the RSA Data
* Security, Inc. MD5 Message-Digest Algorithm" in all material
* mentioning or referencing the derived work.
*
* RSA Data Security, Inc. makes no representations concerning either
```

- * the merchantability of this software or the suitability of this
- * software for any particular purpose. It is provided "as is"
- * without express or implied warranty of any kind.
- *
- * These notices must be retained in any copies of any part of this
- * documentation and/or software.

zlib

<http://www.zlib.net/>

/* zlib.h -- interface of the 'zlib' general purpose compression library
version 1.2.8, April 28th, 2013

Copyright (C) 1995-2013 Jean-loup Gailly and Mark Adler

This software is provided 'as-is', without any express or implied warranty. In no event will the authors be held liable for any damages arising from the use of this software.

Permission is granted to anyone to use this software for any purpose, including commercial applications, and to alter it and redistribute it freely, subject to the following restrictions:

1. The origin of this software must not be misrepresented; you must not claim that you wrote the original software. If you use this software in a product, an acknowledgment in the product documentation would be appreciated but is not required.
2. Altered source versions must be plainly marked as such, and must not be misrepresented as being the original software.
3. This notice may not be removed or altered from any source distribution.

Jean-loup Gailly Mark Adler
jloup@gzip.org madler@alumni.caltech.edu

*/

getopt

<http://cvsweb.netbsd.org/bsdweb.cgi/src/lib/libc/stdlib/>

BSD license

Mongoose

<https://github.com/cesanta/mongoose/>

Mongoose is released under commercial and [GNU GPL v.2](#) open source licenses. The GPLv2 open source License does not generally permit incorporating this software into non-open source programs. For those customers who do not wish to comply with the GPLv2 open source license requirements, [Cesanta Software](#) offers a full, royalty-free commercial license and professional support without any of the GPL restrictions.

Tremor

<http://wiki.xiph.org/index.php/Tremor>

BSD license



2015 © WOOX Innovations Limited.

All rights reserved.

Philips and the Philips' Shield Emblem are registered trademarks of Koninklijke Philips N.V. and are used by WOOX Innovations Limited under license from Koninklijke Philips N.V.

SW100M_UM_10_V2.0

