

Register your product and get support at
www.philips.com/welcome

HTS3551



EN User manual

ES Manual del usuario

PT-BR Manual do Usuário

PHILIPS

Contenido

1 Ayuda y asistencia técnica	2
Preguntas frecuentes	2
Comuníquese con Philips	2

2 Aviso	2
Derechos de propiedad intelectual	2
Cumplimiento	2
Fusible de alimentación (sólo para el Reino Unido)	2
Software de código abierto	3
Marcas comerciales	3

3 Importante	4
Seguridad	4
Protección del producto	5
Cuidado del medio ambiente	5

4 Su Home Theater	6
Unidad principal	6
Control remoto	6

5 Conexión del sistema de Home Theater	8
Altavoces	8
Conectores	9
Conexión con el televisor	10
Conexión de audio desde el televisor y otros dispositivos	11
Internet	12

6 Uso del sistema de Home Theater	13
Selección de sonido	13
Discos	14
Unidades de almacenamiento USB	16
DivX	17
Opciones de audio, video e imagen	18
Radio	19
Reproductor de MP3	20
Karaoke	20
Videos de YouTube	20
Álbumes web de Picasa	21
EasyLink	22

7 Cambio de los ajustes	23
Imagen	23
Sound	23
Idioma	24
Control paterno	25
Ahorro de energía	25
Restauración de los valores de fábrica	26

8 Actualización de software	26
Comprobación de la versión del software	26
Actualización de software vía Internet	26
Actualización de software vía USB	27

9 Especificaciones del producto	28
--	----

10 Solución de problemas	31
---------------------------------	----

11 Índice	33
------------------	----

1 Ayuda y asistencia técnica

Ingrese en www.philips.com para acceder a las respuestas a las preguntas más frecuentes sobre el producto.

Preguntas frecuentes

Si tiene dificultades, consulte las preguntas frecuentes sobre este Home Theater en www.philips.com/support.

Si todavía necesita ayuda, comuníquese con el servicio de atención al cliente de Philips correspondiente a su país.



Advertencia

- No intente reparar el Home Theater. Podría sufrir lesiones graves, ocasionar daños irreparables en el Home Theater o anular la garantía.

Comuníquese con Philips

Si se comunica con Philips, le solicitarán el número de serie y del modelo de su dispositivo. El número de modelo y el número de serie figuran en la parte inferior de su producto. Tenga a mano los números antes de comunicarse con Philips:

Número de modelo

Número de serie

2 Aviso

Esta sección contiene avisos sobre asuntos legales y marcas registradas.

Derechos de propiedad intelectual



Be responsible
Respect copyrights

Este producto ofrece tecnología de protección contra copias protegida por patentes de Estados Unidos y otros derechos de propiedad intelectual de Rovi Corporation. Queda prohibido realizar tareas de ingeniería inversa y desarmar el producto.

Propiedad intelectual en el Reino Unido

Para la grabación o reproducción de ciertos materiales puede exigirse un consentimiento. Consulte la Ley de derechos de propiedad intelectual de 1956 y las leyes de protección de intérpretes de 1958 a 1972.

Cumplimiento



Este producto cumple los requisitos fundamentales y otras disposiciones relevantes de las Directivas 2006/95/EC (baja tensión) y 2004/108/EC (EMC).

Fusible de alimentación (sólo para el Reino Unido)

Esta información se aplica sólo a productos con conectores de energía para el Reino Unido.

Este producto tiene un conector moldeado aprobado. Si reemplaza el fusible, use uno con:

- los valores que se muestran en el conector,
- aprobación BS 1362,
- marca de aprobación ASTA.

Si tiene dudas acerca del tipo de fusible que debe utilizar, comuníquese con su distribuidor.

Precaución: para cumplir con la directiva EMC (2004/108/EC), no separe el conector del cable de alimentación.

Software de código abierto

Por el presente, Philips Electronics Singapore Pte Ltd se ofrece a entregar una copia completa del código fuente correspondiente a los paquetes de sistemas de software abierto protegidos por derechos de propiedad intelectual que se utilizan en este producto cuando los titulares de las licencias así lo soliciten. Esta oferta será válida por un período de hasta tres años posterior a la fecha de compra del producto para cualquier persona que reciba esta información. Para obtener el código fuente escriba a open.source@philips.com. Si no desea utilizar una cuenta de correo electrónico o si no recibe la confirmación de recepción del mensaje de correo dentro de la semana posterior al envío del mensaje, escriba a "Open Source Team, Philips Intellectual Property & Standards, P.O. Box 220, 5600 AE Eindhoven, The Netherlands". Si no recibe la confirmación de recepción de su carta dentro del tiempo estipulado, envíe un mensaje de correo electrónico a la dirección mencionada anteriormente. Los textos de las licencias y los consentimientos para los programas de software de código abierto utilizados en este producto se incluyen en un folleto independiente.

Marcas comerciales



"Blu-ray Disc", "Blu-ray" y el logotipo de "Blu-ray Disc" son marcas comerciales registradas de Blu-ray Disc Association.



BONUSVIEW™
«BD LIVE» y «BONUSVIEW» son marcas comerciales de Blu-ray Disc Association.



'DVD Video' es una marca comercial de DVD Format/Logo Licensing Corporation.

x.v.Colour

'x.v.Colour' es una marca comercial de Sony Corporation.



Java y el resto de marcas comerciales y logotipos de Java son marcas comerciales o marcas comerciales registradas de Sun Microsystems, Inc. en EE. UU. y/u otros países.



Fabricado con licencia de acuerdo con los números de patente de Estados Unidos: 5.451.942; 5.956.674; 5.974.380; 5.978.762; 6.226.616; 6.487.535; 7.392.195; 7.272.567; 7.333.929; 7.212.872 y otras patentes de Estados Unidos y de todo el mundo publicadas y pendientes. DTS y Symbol son marcas comerciales registradas y DTS-HD, DTS-HD Master Audio | Essential y los logotipos de DTS son marcas comerciales registradas de DTS, Inc. El producto incluye software © DTS, Inc. Todos los derechos reservados.



Fabricado en virtud de una licencia de Dolby Laboratories. Dolby y el símbolo de doble D son marcas comerciales de Dolby Laboratories.



DivX®, DivX Certified®, DivX Plus™ HD y los logotipos relacionados son marcas comerciales registradas de DivX, Inc. y se utilizan en virtud de una licencia.

ACERCA DE VIDEOS DIVX: DivX® es un formato de video digital creado por DivX, Inc. Este dispositivo es un producto DivX Certified® oficial que reproduce videos DivX. Para obtener más información sobre DivX y acceder a las herramientas de software disponibles para convertir archivos al formato de video DivX, visite divx.com.

ACERCA DE DIVX VIDEO-ON-DEMAND: este dispositivo DivX Certified[®] debe estar registrado para poder reproducir películas DivX Video-on-Demand (VOD). Para obtener el código de registro, consulte la sección DivX VOD en el menú de configuración de su dispositivo. Ingrese en vod.divx.com para obtener más información sobre cómo completar el proceso de registro.



HDMI, el logotipo de HDMI y High-Definition Multimedia Interface son marcas comerciales o marcas comerciales registradas de HDMI Licensing LLC en Estados Unidos y otros países.



3 Importante

Lea y comprenda todas las instrucciones antes de utilizar el sistema de Home Theater. La garantía no cubre los daños producidos por no haber seguido las instrucciones.

Seguridad

Riesgo de electrocución o incendio.

- Nunca exponga el producto ni los accesorios a la lluvia ni al agua. Nunca coloque contenedores de líquidos, como jarrones, cerca del producto. Si se derrama algún líquido sobre el producto o en su interior, desconéctelo de la toma de alimentación inmediatamente. Póngase en contacto con el servicio de atención al cliente de Philips para comprobar el dispositivo antes de usarlo.
- No coloque nunca el producto ni los accesorios cerca de llamas u otras fuentes de calor, incluso la luz solar directa.
- No inserte objetos en las ranuras de ventilación ni en las aberturas del producto.
- Si utiliza el enchufe principal u otro conector como dispositivo de desconexión, debe estar en una ubicación accesible.
- Antes de que se produzca una tormenta eléctrica, desconecte el producto de la toma de alimentación.
- Para desconectar el cable de alimentación, tire siempre del enchufe, nunca del cable.

Riesgo de cortocircuito o incendio.

- Antes de conectar el producto a la toma de alimentación, asegúrese de que el voltaje de alimentación se corresponda con el valor impreso en la parte posterior o inferior del producto. Nunca conecte el producto a la toma de alimentación si el voltaje es distinto.

Riesgo de lesiones o daños en el sistema de Home Theater

- Para instalar productos en la pared, utilice únicamente el soporte para montaje en pared suministrado. Fije el soporte de montaje en una pared con capacidad para sostener el peso combinado del producto y el soporte. Koninklijke Philips Electronics N.V. no acepta ninguna responsabilidad por un montaje en pared inadecuado que pueda causar accidentes, lesiones o daños.

- Para altavoces con soporte, utilice sólo los soportes suministrados. Fije bien los soportes en los altavoces. Coloque los altavoces montados en una superficie plana y nivelada que pueda soportar el peso tanto del altavoz como del soporte.
- Nunca coloque el producto ni ningún otro objeto sobre cables de alimentación u otros equipos eléctricos.
- Si el producto se transporta a temperaturas inferiores a 5 °C, desembálelo y espere hasta que su temperatura se equipare con la temperatura ambiente antes de conectarlo a la toma de alimentación.
- Radiación láser visible e invisible cuando está abierto. No exponer a los rayos de luz.
- No toque la lente óptica del disco que se encuentra dentro de la bandeja de discos.
- Algunas partes de este producto pueden contener vidrio. Tome precauciones para prevenir lesiones y daños.

Riesgo de sobrecalentamiento.

- Nunca instale este producto en un espacio reducido. Deje siempre un espacio de 10 cm, como mínimo, alrededor del producto para que se ventile. Asegúrese de que las cortinas u otros objetos no cubran las ranuras de ventilación del producto.

Riesgo de contaminación.

- No utilice baterías de distintas clases (nuevas y usadas o de carbono y alcalinas, etc.).
- Retire las baterías cuando estén agotadas o cuando no utilice el control remoto durante un período prolongado.
- Las baterías contienen sustancias químicas y deben desecharse de forma adecuada.

Riesgo de deglución de baterías

- El producto / control remoto puede contener una batería tipo botón fácil de tragar. Siempre mantenga las baterías lejos del alcance de los niños.

Cuidado del medio ambiente



Este producto ha sido diseñado y fabricado con materiales y componentes de alta calidad que pueden reciclarse y reutilizarse.



Cuando se adhiere este símbolo de cubo de basura con ruedas tachado al producto, significa que cumple la Directiva Europea 2002/96/EC. Solicite información acerca del sistema local de recolección selectiva de productos eléctricos y electrónicos.

Proceda conforme a la reglamentación local y no deseche los productos antiguos con la basura doméstica normal.

La eliminación correcta del producto antiguo ayuda a evitar consecuencias potencialmente negativas para el medio ambiente y la salud humana.



Este producto cuenta con baterías que cumplen con la Directiva Europea 2006/66/EC, y no pueden desecharse junto con los residuos domésticos normales.

Infórmese de la reglamentación local sobre la recolección de baterías por separado puesto que la eliminación correcta ayuda a evitar consecuencias negativas para el medio ambiente y la salud humana.

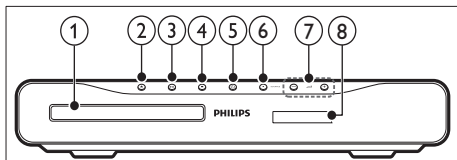
Protección del producto

- No introduzca ningún objeto que no sean discos en la bandeja de discos.
- No introduzca ningún disco deformado o roto en la bandeja de discos.
- Extraiga los discos de la bandeja si sabe que no utilizará el producto durante un período prolongado.
- Utilice únicamente un paño de microfibra para limpiar el producto.

4 Su Home Theater

Felicitaciones por su compra y bienvenido a Philips. Para poder beneficiarse por completo del servicio de asistencia de Philips, registre el sistema de Home Theater en www.philips.com/welcome.

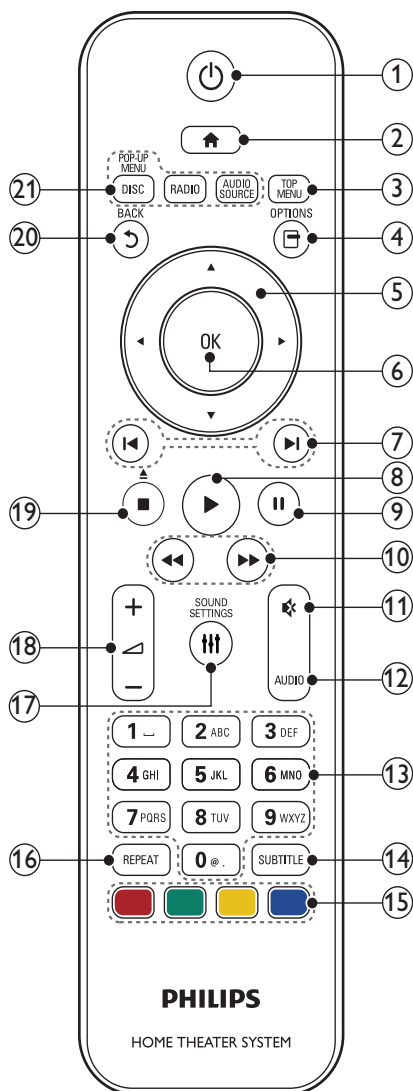
Unidad principal



- ① Compartimiento para el disco
- ② ▲ (Abrir/Cerrar)
Abre o cierra el compartimiento para discos o expulsa el disco.
- ③ ▶|| (Reproducir/Pausa)
Inicia, hace una pausa o reanuda la reproducción.
- ④ ■ (Detener)
Detiene la reproducción.
- ⑤ ⏻ (Modo de espera encendido)
Enciende el sistema de Home Theater o activa el modo de espera.
- ⑥ SOURCE
Permite seleccionar una fuente de audio o video para el sistema de Home Theater.
- ⑦ ▲ +/-
Aumenta o disminuye el volumen.
- ⑧ Panel de visualización

Control remoto

En esta sección se incluye una descripción del control remoto.



- ① **⏻ (Modo de espera encendido)**
- Enciende el sistema de Home Theater o activa el modo de espera.
 - Si EasyLink está activado, manténgalo pulsado durante al menos tres segundos para pasar todos los dispositivos conectados compatibles con HDMI CEC al modo de espera.
- ② **🏠 (Inicio)**
Accede al menú de inicio.
- ③ **TOP MENU**
Permite acceder al menú principal de un disco.
- ④ **☰ (Opciones)**
Permite acceder a más opciones de reproducción mientras se reproduce el contenido del disco o unidad de almacenamiento USB.
- ⑤ **Botones de navegación**
- Permite navegar por los menús.
 - En el modo de radio, pulse la tecla izquierda o la derecha para iniciar la búsqueda automática.
 - En el modo de radio, pulse arriba o abajo para sintonizar la frecuencia.
- ⑥ **OK**
Permite confirmar la entrada o selección.
- ⑦ **⏮ / ⏭ (Anterior/Siguiente)**
- Pasa la pista, capítulo o archivo anterior o siguiente.
 - En el modo de radio, selecciona una emisora de radio presintonizada.
- ⑧ **▶ (Reproducción)**
Inicia o reanuda la reproducción.
- ⑨ **⏸ (Pause)**
Hace una pausa en la reproducción.
- ⑩ **⏪ / ⏩ (Retroceso rápido / Avance rápido)**
Busca hacia atrás o hacia delante. Pulse varias veces para incrementar la velocidad de búsqueda.
- ⑪ **🔇 (Silencio)**
Silencia o restaura el volumen.
- ⑫ **AUDIO**
Selecciona un idioma o canal de audio.
- ⑬ **Botones numéricos**
Permite introducir números o letras (mediante el sistema de escritura SMS).
- ⑭ **SUBTITLE**
Permite seleccionar el idioma de los subtítulos para los videos.
- ⑮ **Botones de color**
Selecciona tareas u opciones para los discos Blu-ray.
- ⑯ **REPEAT**
- Activa o desactiva el modo de repetición.
 - En el modo de radio, permite fijar una estación de radio.
- ⑰ **🔊 SOUND SETTINGS**
Ingresa o sale de las opciones de sonido.
- ⑱ **🔊 +/- (Volumen)**
Aumenta o disminuye el volumen.
- ⑲ **■ (Detener)**
- Detiene la reproducción.
 - Mantenga pulsado durante tres segundos para abrir o cerrar el compartimento de discos o para expulsar el disco.
- ⑳ **⏪ BACK**
- Vuelve a la pantalla del menú anterior.
 - En el modo de radio, mantenga pulsado para borrar la emisora de radio preestablecida.
- ㉑ **Botones de origen**
- **DISC / POP-UP MENU**: Accede al menú o sale del menú del disco durante la reproducción.
 - **RADIO**: Pasa a la radio FM.
 - **AUDIO SOURCE**: Selecciona una fuente de entrada de audio.

Controles de EasyLink

Con Easylink puede controlar su Home Theater y su televisor con los siguientes botones del control remoto del sistema Home Theater (consulte 'EasyLink' en la página 22).

- **⏻ (Modo de espera / encendido)**: mantenga pulsado este botón para pasar el Home Theater, el televisor y los dispositivos conectados al modo de espera.
- **▶ (Reproducir)**: cuando haya un disco de video en la bandeja, encienda el televisor desde el modo de espera y, a continuación, reproduzca el disco.

5 Conexión del sistema de Home Theater

En esta sección, lo ayudaremos a conectar el sistema de Home Theater en un televisor y otros dispositivos.

Para obtener más información sobre las conexiones básicas de su Home Theater y accesorios, consulte la guía de inicio rápido. Si desea consultar la guía interactiva completa, visite www.connectivityguide.philips.com.

Nota

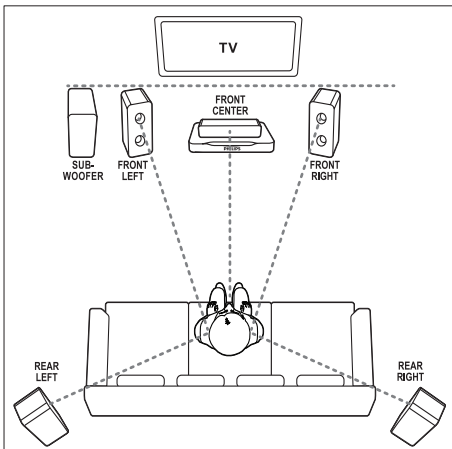
- Consulte la placa de identificación ubicada en la parte trasera o inferior del producto para obtener más información acerca de las clasificaciones de energía.
- Asegúrese de que todos los dispositivos estén desenchufados antes de realizar o cambiar una conexión.

Altavoces

Ubicación, conexión y configuración de los altavoces para lograr el mejor sonido envolvente.

Ubicación

La ubicación de los altavoces es fundamental para lograr un efecto de sonido envolvente. Para obtener mejores resultados, coloque los altavoces y el subwoofer tal como se describe a continuación.



Nota

- El efecto envolvente depende de factores como la forma y el tamaño de la habitación, el tipo de paredes y cielorrasos, ventanas y superficies reflectantes y la acústica de los altavoces. Pruebe distintas ubicaciones hasta encontrar la adecuada.

Siga las instrucciones generales y, a continuación, instale los altavoces.

- 1** Ubicación del usuario sentado: es el centro del área de escucha.
- 2 FRONT CENTER** altavoz (delantero central): Coloque el altavoz central directamente en frente de usted en el lugar donde normalmente se sienta, arriba o debajo del televisor. Debe quedar cerca de la altura de sus oídos cuando esté sentado.
- 3** Altavoces **FRONT LEFT** (delantero izquierdo) y **FRONT RIGHT** (delantero derecho): Coloque los altavoces izquierdo y derecho en el frente, a la misma distancia del altavoz central y en forma de arco para que los tres altavoces estén a la misma distancia del asiento del usuario. Para lograr un mejor efecto, coloque los altavoces en dirección hacia el asiento del usuario y cerca del nivel de sus oídos (mientras está sentado).
- 4** Altavoces **REAR LEFT** (trasero izquierdo) y **REAR RIGHT** (trasero derecho): Coloque los altavoces traseros Surround a la izquierda y a la derecha del asiento del usuario, sobre la misma línea o unos centímetros atrás. Para lograr un mejor efecto, coloque los altavoces en dirección hacia el asiento del usuario y por encima del nivel de sus oídos (mientras está sentado).
- 5 SUBWOOFER** (subwoofer): Coloque el subwoofer, por lo menos, un metro a la izquierda o a la derecha del televisor. Deje alrededor de 10 centímetros de distancia de la pared.

Conexión

Conecte los altavoces y el subwoofer al Home Theater, tal como se describe en la guía de inicio rápido.

Configuración

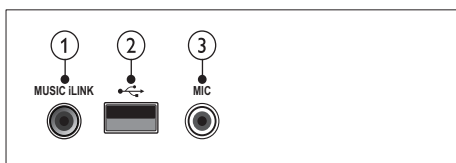
Configure los altavoces desde el menú de configuración correspondiente.

- 1 Conecte los altavoces y el subwoofer tal como se describe en la guía de inicio rápido.
- 2 Pulse **Inicio** en el control remoto del Home Theater y seleccione **[Configuración]** > **[Audio]** > **[Ajuste del altavoz]**.
- 3 Ingrese la distancia de cada altavoz y, a continuación, escuche los tonos de prueba para ajustar el volumen. Coloque los altavoces en distintos lugares hasta encontrar la ubicación adecuada.

Conectores

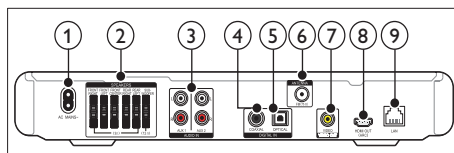
Conecte otros dispositivos a su Home Theater.

Frontal



- 1 **MUSIC iLINK**
Entrada de audio de un reproductor de MP3.
- 2 **USB**
Entrada de audio, video o imágenes de un dispositivo de almacenamiento USB.
- 3 **MIC**
Entrada de audio desde un micrófono.

Conectores traseros



- 1 **CONEXIÓN DE LA FUENTE DE CA**
Se conecta a la fuente de alimentación.
- 2 **SPEAKERS**
Se conectan a los altavoces y el subwoofer suministrados.
- 3 **AUDIO IN (AUX 1 y AUX 2)**
Se conecta a la salida de audio analógica del televisor o de un dispositivo analógico.
- 4 **DIGITAL IN-COAXIAL**
Se conecta a la salida de audio coaxial del televisor o de un dispositivo digital.
- 5 **DIGITAL IN-OPTICAL**
Se conecta a la salida de audio óptica del televisor o de un dispositivo digital.
- 6 **ANTENNA FM 75 Ω**
Entrada de señal proveniente de una antena, cable o satélite.
- 7 **VIDEO OUT-VIDEO**
Se conecta a la entrada de video compuesto del televisor.
- 8 **HDMI OUT (ARC)**
Se conecta a la entrada HDMI del televisor.
- 9 **LAN**
Se conecta a la entrada LAN de un módem o router de banda ancha.

Lado derecho



- 1 **MIC LEVEL**
Pulse para expulsar la perilla de volumen del micrófono.

Conexión con el televisor

Conecte el Home Theater a un televisor para ver videos. Puede escuchar el audio de los programas de televisión a través de los altavoces del Home Theater. Use la conexión de mejor calidad disponible en el Home Theater y el televisor:

Opción 1: conexión al televisor a través de HDMI (ARC)

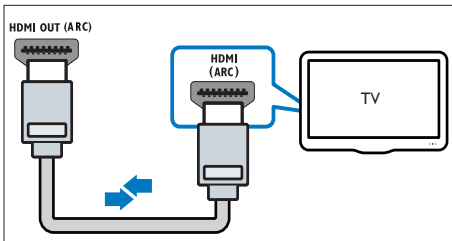
Calidad de video óptima

Su Home Theater es compatible con HDMI 1.4 - ARC (Audio Return Channel). Si su televisor es compatible con HDMI ARC, conéctelo al Home Theater a través de una conexión HDMI ARC para configurarlo de forma simple y rápida.

Con HDMI ARC, no necesita utilizar un cable de audio adicional para reproducir el sonido del televisor a través del Home Theater.

- 1 Enchufe el conector **HDMI OUT (ARC)** de su Home Theater al conector **HDMI ARC** de su televisor mediante un cable HDMI de alta velocidad.

El conector **HDMI ARC** del televisor puede estar indicado como **HDMI IN** o **HDMI**. Para obtener más información sobre los conectores del televisor, consulte el manual del usuario del televisor.



- 2 Encienda la función HDMI-CEC en su televisor. Para obtener más información, consulte el manual del usuario del televisor:
 - ↳ Cuando reproduce un disco en el Home Theater, el video aparece automáticamente en el televisor y el audio se reproduce automáticamente en el Home Theater.
- 3 Si el audio del televisor no se reproduce de forma automática en el Home Theater, configure el audio manualmente (consulte 'Configuración del audio de los dispositivos conectados' en la página 12).

Opción 2: conexión al televisor a través de HDMI

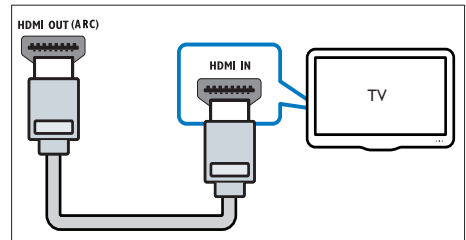
Calidad de video óptima

Si su televisor no es compatible con HDMI ARC, conéctelo al Home Theater mediante una conexión HDMI estándar.

Con una conexión HDMI estándar, necesita un cable de audio adicional para reproducir el audio del televisor a través del Home Theater (consulte 'Conexión de audio desde el televisor y otros dispositivos' en la página 11).

- 1 Enchufe el conector **HDMI OUT (ARC)** de su Home Theater al conector **HDMI** de su televisor mediante un cable HDMI de alta velocidad.

El conector HDMI del televisor puede tener la etiqueta **HDMI IN**.



- 2 Encienda la función HDMI-CEC en su televisor. Para obtener más información, consulte el manual del usuario del televisor:
 - ↳ Cuando reproduce un disco en el Home Theater, el video aparece automáticamente en el televisor y el audio se reproduce automáticamente en el Home Theater.
- 3 Para reproducir el audio de los programas de televisión a través del Home Theater, conecte un cable de audio adicional (consulte 'Conexión de audio desde el televisor y otros dispositivos' en la página 11).
- 4 Si el audio del televisor no se reproduce de forma automática en el Home Theater, configure el audio manualmente (consulte 'Configuración del audio de los dispositivos conectados' en la página 12).

Nota

- Si su televisor tiene un conector DVI, puede usar un adaptador de HDMI a DVI para conectarlo al televisor.

Opción 3: conexión al televisor a través de video compuesto

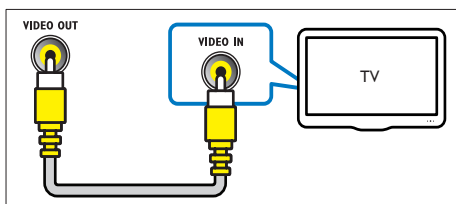
Calidad de video básica

Si su televisor no tiene conectores HDMI, conéctelo al Home Theater mediante una conexión compuesta. Las conexiones compuestas no son compatibles con los videos de alta definición.

Con una conexión compuesta, necesita un cable de audio adicional para reproducir el audio del televisor a través del Home Theater (consulte 'Conexión de audio desde el televisor y otros dispositivos' en la página 11).

1 Enchufe el conector **VIDEO** del Home Theater al conector de video compuesto del televisor mediante un cable de video compuesto.

Es posible que el conector de video compuesto esté rotulado con las etiquetas **AV IN**, **VIDEO IN**, **COMPOSITE** o **BASEBAND**.



2 Seleccione la entrada de video correcta en el televisor.

3 Para reproducir el audio de los programas de televisión a través del Home Theater, conecte un cable de audio adicional (consulte 'Conexión de audio desde el televisor y otros dispositivos' en la página 11).

En el Home Theater, pulse **SOURCE** varias veces para seleccionar la entrada de audio correcta.

Conexión de audio desde el televisor y otros dispositivos

Puede reproducir el audio del televisor y otros dispositivos a través del Home Theater.

Use la conexión de mejor calidad disponible en su televisor, Home Theater u otro dispositivo.

Nota

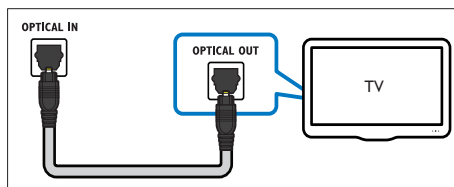
- Las conexiones de audio que se mencionan en este manual son simplemente recomendaciones. Puede utilizar otro tipo de conexiones.
- Si el Home Theater y el televisor están conectados a través de **HDMI ARC**, no se requiere una conexión de audio.

Opción 1: conexión del audio a través de un cable óptico digital

Calidad de audio óptima

Enchufe el conector **OPTICAL** del Home Theater al conector **OPTICAL OUT** del televisor o dispositivo mediante un cable óptico.

El conector óptico digital puede tener la etiqueta **SPDIF**, **SPDIF OUT**, o **OPTICAL**.

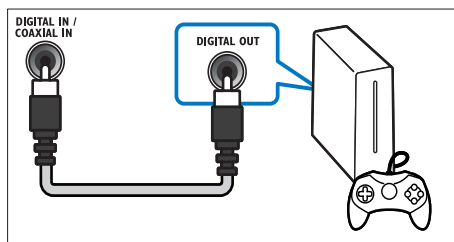


Opción 2: conexión del audio a través de un cable coaxial digital

Buena calidad de audio

Enchufe el conector **COAXIAL** del Home Theater al conector **COAXIAL/DIGITAL OUT** de su televisor o dispositivo mediante un cable coaxial.

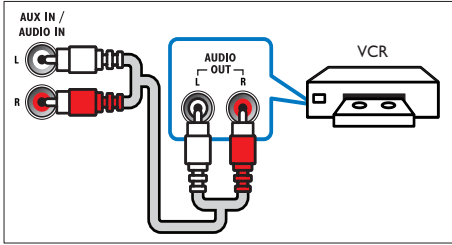
El conector coaxial digital puede tener la etiqueta **DIGITAL AUDIO OUT**.



Opción 3: conexión de audio a través de cables de audio analógicos

Calidad de audio básica

Enchufe los conectores **AUX** de su Home Theater a los conectores **AUDIO OUT** de su televisor o dispositivo mediante un cable analógico.



Configuración del audio de los dispositivos conectados

Cuando conecte un dispositivo a su Home Theater, verifique la configuración del audio.

- 1 Encienda la función HDMI-CEC en el televisor y los demás dispositivos. Para obtener más información, consulte el manual del usuario del televisor o dispositivo conectado.
- 2 Seleccione «Amplificador» en el menú de configuración de los altavoces del televisor. Para obtener más información, consulte el manual del usuario del televisor.
- 3 Active la función System Audio Control en el Home Theater y asigne las conexiones de audio del dispositivo conectado a las tomas correctas del Home Theater. (consulte 'Reproducción de audio desde el Home Theater' en la página 22).

Si el dispositivo conectado no es compatible con HDMI-CEC, pulse **SOURCE** varias veces en su Home Theater para seleccionar la entrada de audio correcta.

Internet

Conecte el Home Theater a Internet para disfrutar de:

- **Videos de YouTube:** explore, busque y mire videos de YouTube a través de Internet (consulte 'Videos de YouTube' en la página 20).
- **Álbumes web de Picasa:** acceda, busque y mire fotos almacenadas en sus álbumes web de Picasa a través de Internet (consulte 'Álbumes web de Picasa' en la página 21).
- **Aplicaciones de BD-Live:** acceda a los servicios exclusivos desde los discos Blu-ray (consulte 'Acceso a BD-Live en Blu-ray' en la página 16) con BD-Live.
- **Actualizaciones de software:** actualice el software de su Home Theater a través de la red (consulte 'Actualización de software vía Internet' en la página 26).

! Precaución

- Asegúrese de familiarizarse con el router de red, el software del servidor multimedia y los principios básicos de la conexión en red antes de intentar conectar el Home Theater a una red informática. De ser necesario, lea la información suministrada con los componentes de la red. Philips no se hace responsable por los datos perdidos o dañados.

Conexión con cables

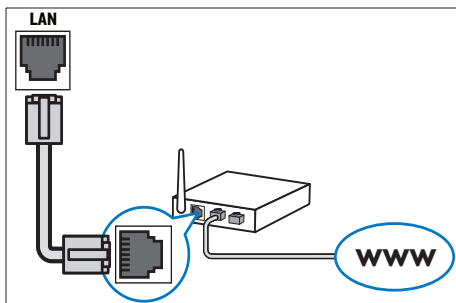
Conecte el Home Theater al router mediante un cable de red.

Requisitos:

- Un router de red (con DHCP habilitado).
- Un cable de red (cable de línea directa RJ45).
- Para utilizar las aplicaciones de BD-Live y acceder a las actualizaciones de software, el router de la red debe tener acceso a Internet y el firewall debe estar deshabilitado.

Instalación de una red con cables

Conecte el Home Theater al router tal como se describe a continuación y encienda los dispositivos.



- 1 Conecte el Home Theater a un router de red mediante una conexión con cables (consulte 'Conexión con cables' en la página 12).
- 2 Encienda el televisor y seleccione la fuente correspondiente al sistema de Home Theater.
- 3 Pulse **⬆** (Inicio).
- 4 Seleccione **[Configuración]** y, a continuación, pulse **OK**.
- 5 Seleccione **[Red]** > **[Instalación de red]** > **[Con cable (Ethernet)]** y, a continuación, pulse **OK**.
- 6 Siga las instrucciones que aparecen en el televisor para completar la instalación.
 - ↳ El sistema de Home Theater se conectará a Internet. Si se produce algún error en la conexión, seleccione **[Reintentar]** y, a continuación, pulse **OK**.
- 7 Seleccione **[Finalizar]** y, a continuación, pulse **OK** para salir.

Verificación de los ajustes de redes con cables

- 1 Pulse **⬆** (Inicio).
- 2 Seleccione **[Configuración]** y, a continuación, pulse **OK**.
- 3 Seleccione **[Red]** > **[Ver los ajustes de red]** y, a continuación, pulse **OK**.
 - ↳ Aparecerán los ajustes actuales de la red.

6 Uso del sistema de Home Theater

En esta sección, lo ayudaremos a utilizar el sistema de Home Theater para reproducir una amplia variedad de fuentes.

Procedimientos preliminares

- Realice las conexiones necesarias que se describen en la guía de inicio rápido y en este manual.
- Active la fuente correspondiente al sistema de Home Theater en el televisor.

Selección de sonido

En esta sección, lo ayudaremos a elegir el sonido ideal para sus videos o su música.

- 1 Pulse **⌘ SOUND SETTINGS**.
- 2 Pulse **Botones de navegación** (izquierda / derecha) para acceder a las opciones de sonido en la pantalla.

Ajustes de sonido	Descripción
SOUND	Permite seleccionar un modo de sonido.
SURROUND	Selecciona el sonido envolvente o estéreo.
TREBLE	Cambia la salida de la frecuencia alta.
BASS	Cambia la salida de la frecuencia baja.
AUD SYNC	Retrasa el audio para sincronizarlo con el video.
ECHO	Agrega eco a la música.

- 3 Seleccione una opción y pulse **OK**.
- 4 Pulse **⬅ BACK** para salir.
 - Si no presiona un botón dentro de un plazo de 5 segundos, el menú se cerrará automáticamente.

Modo de sonido

Seleccione modos de sonidos predeterminados que se adapten a sus videos y su música.

- 1 Pulse **III SOUND SETTINGS**.
- 2 Seleccione **SOUND** y, a continuación, pulse **OK**.
- 3 Pulse **Botones de navegación** (arriba / abajo) para seleccionar un ajuste en la pantalla:
 - **MOVIE**: disfrute de una verdadera experiencia de audio especialmente optimizada para películas.
 - **MUSIC**: recrea el ambiente original de grabación de la música, en el estudio o en vivo.
 - **ORIGINAL**: experimente el sonido original de las películas y la música sin efectos de audio agregados.
 - **NEWS**: escuche cada palabra con sonido optimizado y voces claras.
 - **GAMING**: disfrute de los emocionantes sonidos de los salones de juego, ideal para videojuegos de acción o fiestas ruidosas.
- 4 Pulse **OK** para confirmar.

Modos de sonido envolvente

Disfrute de una increíble experiencia de audio con los modos de sonido envolvente.

- 1 Pulse **III SOUND SETTINGS**.
- 2 Seleccione **SURROUND** y, a continuación, pulse **OK**.
- 3 Pulse **Botones de navegación** (arriba / abajo) para seleccionar un ajuste en la pantalla:
 - **AUTO**: sonido envolvente según la transmisión de sonido.
 - **MULTI-CH**: sonido multicanal envolvente para disfrutar más de las películas.
 - **STEREO**: sonido estéreo de dos canales. Ideal para escuchar música.
- 4 Pulse **OK** para confirmar.

Ecuilizador

Puede cambiar la configuración de la frecuencia alta (tonos agudos) y baja (tonos graves) del Home Theater.

- 1 Pulse **III SOUND SETTINGS**.
- 2 Seleccione **TREBLE** o **BASS** y, a continuación, pulse **OK**.
- 3 Pulse el botón **Botones de navegación** (arriba / abajo) para cambiar la frecuencia.
- 4 Pulse **OK** para confirmar.

Discos

Su Home Theater es compatible con los formatos DVD, VCD, CD y Blu-ray. También reproduce discos caseros como discos CD-R con fotos y música.

Requisitos:

Para audio o video 2D:

- Conexión de audio y video entre el Home Theater y el televisor.
- Un disco de audio o video.

Reproducción de discos

- 1 Inserte un disco en el sistema de Home Theater.
 - ↳ Su televisor pasará a la fuente correcta y el disco se reproducirá automáticamente.
- 2 Si el disco no se reproduce de forma automática, pulse **DISC** o seleccione **[reproducir disco]** en el menú de inicio y, a continuación, pulse **OK**.
- 3 Pulse los botones de reproducción para controlar la reproducción (consulte 'Botones de reproducción' en la página 15).

Botones de reproducción

Botón	Acción
Botones de navegación	Permite navegar por los menús.
OK	Permite confirmar la entrada o selección.
▶ (Reproducción)	Inicia o reanuda la reproducción.
	Hace una pausa en la reproducción.
■	Detiene la reproducción.
◀ / ▶	Pasa la pista, capítulo o archivo anterior o siguiente.
◀◀ / ▶▶	Avanza o retrocede de forma rápida. Pulse varias veces para incrementar la velocidad de búsqueda.
Botones de navegación (arriba / abajo)	Gira la imagen en el sentido de las agujas del reloj o en el sentido contrario.
SUBTITLE	Permite seleccionar el idioma de los subtítulos para los videos.
DISC / POP-UP MENU	Accede o sale del menú del disco.
☰ (Opciones)	Accede a las opciones avanzadas durante la reproducción de audio, video o archivos multimedia (consulte 'Opciones de audio, video e imagen' en la página 18).

Para formatos de video como DivX:

- Para detener la reproducción, pulse ■
- Para reanudar el video desde el punto en el que se detuvo, pulse ▶ (Reproducción).
- Para reproducir el video desde el principio, pulse OK.

Muestra el menú de los discos VCD y SVCD

Muestra el menú de contenido en los discos VCD o SVCD.

- 1 Pulse ▲ (Inicio).
- 2 Seleccione [Configuración] > [Preferenc.] y, a continuación, pulse OK.
- 3 Seleccione [VCD PBC] > [Encendido] y, a continuación, pulse OK.

Nota

- Para saltar el contenido del menú, seleccione [Apagado].

Sincronización de imagen y sonido

Si el audio y el video no están sincronizados, puede retrasar el audio para que se corresponda con el video.

- 1 Pulse ☰ SOUND SETTINGS.
- 2 Seleccione **AUD SYNC** y, a continuación, pulse OK.
- 3 Pulse el botón **Botones de navegación** (arriba/abajo) para sincronizar el audio con el video.
- 4 Pulse OK para confirmar.

Utilización de Bonus View en Blu-ray

En los discos Blu-ray compatibles con Bonus View, puede disfrutar de contenido adicional, como por ejemplo los comentarios del director, mientras mira el contenido principal. Bonus View también se conoce como Picture-in-Picture.

- 1 Active la función Bonus View (o Picture-In-Picture) en el menú del disco Blu-ray.
- 2 Mientras mira el contenido principal, pulse ☰ (Opciones).
 - ↳ Aparecerá el menú de opciones.
- 3 Seleccione [Selección PIP] > [PIP] y, a continuación, pulse OK.
 - ↳ Según el video, se mostrarán las opciones PIP [1] o [2].
 - ↳ Aparecerá el video Picture-in-Picture en una ventana pequeña.
- 4 Seleccione [2do idioma de audio] o [2do idioma subtítulos] y, a continuación, pulse OK.
- 5 Seleccione un idioma y, a continuación, pulse OK.

Nota

- Para desactivar la función Bonus View, pulse ☰ (Opciones), seleccione [Selección PIP] > [Apagado] y, a continuación, pulse OK.

Acceso a BD-Live en Blu-ray

Si sus discos Blu-ray tienen contenido de BD-Live, puede acceder a funciones extra como chats en Internet con el director; últimos avances de películas; juegos, fondos de pantalla y tonos de llamada.

Requisitos:

- un disco Blu-ray con contenido de BD-Live
- una conexión a Internet
- una unidad de almacenamiento USB con 1 GB de memoria como mínimo.

Nota

- Los servicios de BD-Live varían según el país y el disco.
- Cuando utiliza BD-Live, el proveedor de contenido accede a los datos del disco y el sistema de Home Theater.

Acceso a BD-Live con un dispositivo de almacenamiento USB

- 1 Conecte su Home Theater a la red doméstica y a Internet (consulte 'Internet' en la página 12).
- 2 Conecte el dispositivo de almacenamiento USB en el sistema de Home Theater.
 - La unidad de almacenamiento USB se usa para almacenar el contenido de BD-Live.
- 3 Seleccione el icono de BD-Live en el menú del disco y, a continuación, pulse **OK**.
↳ BD-Live comenzará a cargarse. El tiempo de carga dependerá del disco y de la conexión a Internet.
- 4 Pulse **Botones de navegación** para navegar por BD-Live y, a continuación, pulse **OK** para seleccionar un elemento.

Liberación de espacio en la memoria

Si su unidad de almacenamiento no tiene suficiente espacio para descargar el contenido de BD-Live, libere espacio en la memoria.

- 1 Pulse **Inicio**.
- 2 Seleccione **[Configuración]** y, a continuación, pulse **OK**.

- 3 Seleccione **[Avanzada] > [Borrar memoria]** y, a continuación, pulse **OK**.
↳ Se borrará el contenido de la memoria local y se eliminarán los archivos de BD-Live que descargó en su unidad de almacenamiento.

Desactivación de BD-Live

Para restringir el acceso a BD-Live, encienda la función de seguridad de BD-Live.

- 1 Pulse **Inicio**.
- 2 Seleccione **[Configuración]** y, a continuación, pulse **OK**.
- 3 Seleccione **[Avanzada] > [Seguridad BD-Live] > [Encendido]** y, a continuación, pulse **OK**.
↳ El acceso a BD-Live ya se encuentra restringido.

Nota

- No puede restringir el acceso a Internet en discos Blu-ray comerciales.

Unidades de almacenamiento USB

Disfrute de imágenes, audio y video almacenados en un dispositivo USB.

Requisitos:

- Una unidad de almacenamiento USB compatible con el sistema de archivos FAT o NTFS y los sistemas de almacenamiento masivo.
- Un cable de extensión USB si la unidad de almacenamiento USB no encastra en el conector.

Nota

- Puede usar cámaras digitales conectadas por USB que reproduzcan los archivos sin necesidad de un programa informático especial.
- Para reproducir archivos DivX protegidos con DRM desde una unidad de almacenamiento USB, conecte su Home Theater a un televisor mediante un cable HDMI.

Reproducción de archivos

- 1 Conecte el dispositivo de almacenamiento USB en el sistema de Home Theater.
- 2 Pulse **⬆** (Inicio).
↳ Aparecerá el menú de inicio.
- 3 Seleccione **[Explorar USB]** y, a continuación, pulse **OK**.
↳ Aparecerá un explorador de contenido.
- 4 Seleccione un archivo y, a continuación, pulse **OK**.
- 5 Pulse los botones de reproducción para controlar la reproducción (consulte 'Botones de reproducción' en la página 15).

DivX

Reproduzca videos DivX desde:

- discos (consulte 'Discos' en la página 14),
- unidades de almacenamiento USB (consulte 'Unidades de almacenamiento USB' en la página 16).



Nota

- Para reproducir archivos DivX protegidos con DRM desde un disco o una unidad de almacenamiento USB, conecte su Home Theater a un televisor mediante un cable HDMI.

código VOD para DivX

Antes de comprar videos DivX y reproducirlos en el sistema de Home Theater, registre el Home Theater en www.divx.com con el código de DivX VOD.

- 1 Pulse **⬆** (Inicio).
- 2 Seleccione **[Configuración]** y, a continuación, pulse **OK**.
- 3 Seleccione **[Avanzada] > [Código DivX@ VOD]** y, a continuación, pulse **OK**.
↳ Aparecerá el código de registro de DivX VOD del sistema de Home Theater.

Subtítulos

Si su video tiene subtítulos en varios idiomas, seleccione un idioma para los subtítulos.

- 1 Mientras reproduce el video, pulse **SUBTITLE** para seleccionar un idioma.



Nota

- Compruebe que el archivo de subtítulos tenga exactamente el mismo nombre que el archivo de video. Por ejemplo, si el nombre del archivo de video es «movie.avi», guarde el archivo de subtítulos como «movie.srt» o «movie.sub».
- Su sistema Home Theater es compatible con los siguientes formatos de archivos de subtítulos: .srt, .sub, .txt, .ssa, .ass, .smi, and .sami. Estos archivos no figuran en el menú de navegación de archivos.
- Si los subtítulos no aparecen correctamente, cambie el conjunto de caracteres.

Conjunto de caracteres de subtítulos

Si los subtítulos no aparecen correctamente, seleccione el conjunto de caracteres compatible con los subtítulos DivX.

- 1 Pulse **⌘** (Opciones).
↳ Aparecerá el menú de opciones.
- 2 Pulse **Botones de navegación** para seleccionar **[Conjunto de caracteres]** y, a continuación, pulse **OK**.
- 3 Seleccione el conjunto de caracteres correcto.

Europa, India y Rusia

Conjunto de caracteres	Idioma
[Estándar]	Inglés, albanés, danés, holandés, finlandés, francés, gaélico, alemán, italiano, curdo (latín), noruego, portugués, español, sueco y turco
[Europa central]	Albanés, croata, checo, holandés, inglés, alemán, húngaro, irlandés, polaco, rumano, eslovaco, esloveno y serbio
[Cirílico]	Búlgaro, bielorruso, inglés, macedonio, moldavo, ruso serbio y ucraniano
[Griego]	Griego

Opciones de audio, video e imagen

Use las opciones avanzadas durante la reproducción de audio, video o archivos multimedia desde un disco o una unidad de almacenamiento USB.

Opciones de audio

Durante la reproducción de audio puede repetir una pista, un disco o una carpeta.

- 1 Pulse **[Opciones]** varias veces para navegar a través de las siguientes funciones:
 - **RPT TRACK / RPT FILE** : Repite la pista o el archivo actual.
 - **RPT DISC / RPT FOLDER** : Repite todas las pistas del disco o la carpeta.
 - **RPT RANDOM**: Reproduce las pistas de audio en orden aleatorio.
 - **RPT OFF**: Apaga el modo de repetición.

Opciones de video

Durante la reproducción de video, seleccione las opciones de subtítulos, idioma de audio, búsqueda de tiempo y ajustes de imagen, entre otras. Según la fuente de video, es posible que algunas opciones no estén disponibles.

- 1 Pulse **[Opciones]**.
↳ Aparecerá el menú de opciones de video.
- 2 Pulse **Botones de navegación** y **OK** para seleccionar y ajustar:
 - **[Idioma de audio]**: Selecciona el idioma de audio para el video.
 - **[Idioma de subtítulos]**: Permite seleccionar el idioma de los subtítulos para los videos.
 - **[Información]**: Muestra información sobre la reproducción en curso.
 - **[Conjunto de caracteres]**: Selecciona un grupo de caracteres que admitan los subtítulos DivX.
 - **[Búsqueda de tiempo]**: Pasa rápidamente a una sección específica del video si se introduce el tiempo exacto de la escena.
 - **[2do idioma de audio]**: Selecciona un segundo idioma de audio para los videos Blu-ray.
 - **[2do idioma subtítulos]**: Selecciona un segundo idioma para los subtítulos de los videos Blu-ray.

- **[Títulos]**: Selecciona un título específico.
- **[Capítulos]**: Selecciona un capítulo específico.
- **[Lista de ángulos]**: Selecciona un ángulo de cámara diferente.
- **[Menús]**: Muestra el menú del disco.
- **[Selección PIP]**: Muestra la ventana Picture-in-Picture al reproducir un disco Blu-ray compatible con Bonus View.
- **[Acercar]**: Amplía una escena de video o imagen. Pulse el botón **Botones de navegación** (izquierda/derecha) para seleccionar el grado de zoom.
- **[Repetir]**: Repite un capítulo o un título.
- **[Repetir A-B]**: Marca dos puntos de un capítulo o una pista para repetir su reproducción, o desactiva el modo de repetición.
- **[Ajustes de imagen]**: Selecciona un ajuste de color predefinido.

Opciones de imagen

Mientras mira una imagen puede agrandarla, rotarla, agregarle animación a una presentación de diapositivas y modificar los ajustes de imagen.



- 1 Pulse **[Opciones]**.
↳ Aparecerá el menú de opciones de video.
- 2 Pulse **Botones de navegación** y **OK** para seleccionar y ajustar:
 - **[Rotar +90]**: Gira la imagen 90 grados hacia la derecha.
 - **[Rotar -90]**: Gira la imagen 90 grados hacia la izquierda.
 - **[Acercar]**: Amplía una escena de video o imagen. Pulse el botón **Botones de navegación** (izquierda/derecha) para seleccionar el grado de zoom.
 - **[Información]**: Muestra la información de la imagen.
 - **[Duración por diapos.]**: Selecciona la velocidad de visualización de cada imagen en una secuencia de diapositivas.
 - **[Animación con diapos.]**: Selecciona una animación para la secuencia de diapositivas.
 - **[Ajustes de imagen]**: Selecciona un ajuste de color predefinido.
 - **[Repetir]**: Vuelve a reproducir el contenido de la carpeta seleccionada.

Secuencias de diapositivas

Puede acceder a funciones entretenidas como secuencias de imágenes y música mientras reproduce audio.




Presentación de diapositivas

Puede ver una presentación de sus imágenes almacenadas en un disco o una unidad de almacenamiento USB.

- 1 Seleccione una imagen de un disco o una unidad de almacenamiento USB y, a continuación, pulse ► (**Reproducción**).
- 2 Pulse  (**Opciones**).
- 3 Pulse **Botones de navegación** y **OK** para seleccionar los siguientes ajustes:
 - **[Animación con diap.]**: selecciona una animación para la secuencia de diapositivas.
 - **[Duración por diapos.]**: define la velocidad de visualización de cada imagen en una secuencia de dispositivos.
- 4 Pulse  para detener la reproducción de la secuencia de diapositivas.

Presentaciones de diapositivas con música

Puede crear presentaciones con música e imágenes.

- 1 Seleccione una pista de música y, a continuación, pulse **OK**.
- 2 Pulse  **BACK** y acceda a la carpeta de imágenes.
- 3 Seleccione una imagen y, a continuación, pulse ► (**Reproducción**) para iniciar la reproducción de la secuencia.
- 4 Pulse  para detener la secuencia de diapositivas.
- 5 Pulse  nuevamente para detener la reproducción de música.

Radio

Escuche la radio FM en su Home Theater y almacene hasta 40 estaciones de radio.

Requisitos:



- Antena FM.

Nota

- Las emisoras de radio AM y digitales no son compatibles.
- Si no se detecta una señal de estéreo, se le indicará que instale las emisoras de radio nuevamente.
- Para que la recepción sea óptima, coloque la antena lejos del televisor u otras fuentes de radiación.

Sintonización de emisoras

- 1 Conecte la antena FM tal como se describe en la guía de inicio rápido.
- 2 Pulse **RADIO**.
 - ↳ Si ya instaló las estaciones de radio, comenzará a reproducirse el último canal que escuchó.
 - ↳ Si todavía no instaló estaciones de radio, en la pantalla aparecerá el mensaje **AUTO INSTALL...PRESS PLAY**. Pulse ► (**Reproducción**).
- 3 Pulse los siguientes botones para escuchar o cambiar las estaciones de radio:

Botón	Acción
	Seleccione una presintonía.
Botones de navegación (izquierda / derecha)	Busque una emisora de radio.
Botones de navegación (arriba / abajo)	Sintonice una frecuencia de radio.
	Púselo para detener la instalación de emisoras de radio.
REPEAT	Manual: púselo una vez para acceder al modo de programa y púselo nuevamente para almacenar la emisora de radio. Automático: manténgalo pulsado durante tres segundos para volver a instalar las emisoras de radio.
RADIO	Alterna entre los modos estéreo y mono.

Reproducción de la radio

- 1 Pulse **RADIO**.
 - Para escuchar una emisora preestablecida, pulse **◀** o **▶**.
 - Para buscar y reproducir una estación de radio, pulse **Botones de navegación** (izquierda/derecha).
- 2 Pulse **+/- (Volumen)** para cambiar el volumen.

Intervalo de sintonización

En algunos países, puede cambiar los intervalos de sintonización FM entre 50 kHz y 100 kHz. Cuando se cambia el intervalo de sintonización, se borran todas las estaciones de radio presintonizadas.

- 1 Pulse **RADIO**.
- 2 Pulse **■**.
- 3 Mantenga pulsado **▶ (Reproducción)** para alternar entre 50 kHz o 100 kHz.

Reproductor de MP3

Conecte su reproductor de MP3 para reproducir su música y archivos de audio.

Requisitos:

- Un reproductor de MP3.
- Un cable de audio estéreo de 3,5 mm

Reproducción de música

- 1 Conecte un reproductor de MP3 al Home Theater tal como se describe en la guía de inicio rápido.
- 2 Pulse **AUDIO SOURCE** varias veces hasta que aparezca "MUSIC I-LINK" en el panel de visualización.
- 3 Pulse los botones del reproductor de MP3 para seleccionar y reproducir los archivos de audio y la música.

Karaoke

Reproduzca discos karaoke en su Home Theater y cante al ritmo de la música.

Requisitos:

- Un micrófono de karaoke.
- Discos karaoke.

Nota

- Para evitar la retroalimentación acústica o los ruidos inesperados, seleccione el nivel mínimo de volumen del micrófono antes de conectarlo al Home Theater.

Reproducción de música karaoke

- 1 Conecte un micrófono de karaoke al conector **MIC** del Home Theater.
- 2 Cambie el televisor a la fuente correcta para el sistema de Home Theater.
- 3 Reproduzca un disco de karaoke y cante en el micrófono.
 - Para ajustar el nivel de eco, pulse **000 (Opciones de sonido)**, seleccione **[Eco]** y, a continuación, pulse **OK**.
 - Para ajustar el volumen del micrófono, pulse **MIC LEVEL** y, a continuación, gire la perilla de volumen.
 - Para ajustar el nivel de la fuente de audio, pulse **▲ +/- (Volumen)**.

Videos de YouTube

Explore, busque y mire videos de YouTube en su sistema de Home Theater:

- 1 Conecte su sistema de Home Theater a Internet (consulte 'Internet' en la página 12).
- 2 Pulse **⬆ (Inicio)**.
- 3 Seleccione el icono de YouTube y, a continuación, presione **OK**.
➔ Se abrirá la pantalla de YouTube Leanback predeterminada.
- 4 Para navegar por el menú de YouTube Leanback y seleccionar opciones, presione **Botones de navegación** y, a continuación, **OK**.
- 5 Para salir de YouTube y volver al menú de inicio, presione **⬆ (Inicio)**.

Nota

- Si no presiona ningún botón durante unos segundos, los botones y el menú de la pantalla desaparecerán.

Botones de reproducción y búsqueda

Botón	Acción
Botones de navegación (arriba)	Muestra el teclado en pantalla. Utilice el teclado de la pantalla para buscar un video.
Botones de navegación (abajo)	Muestra los botones de reproducción en pantalla.
Botones de navegación (izquierda / derecha)	Mientras navega por la lista de reproducción de videos, seleccione el video anterior o siguiente. Seleccione los botones de reproducción en pantalla para ver el video.
OK	Permite confirmar la entrada o selección.
▶ (Reproducción)	Inicia o reanuda la reproducción.
	Hace una pausa en la reproducción.
■	Detiene la reproducción.
◀ / ▶	Pasa al video anterior o siguiente.
◀◀ / ▶▶	Avanza o retrocede durante la reproducción del video.

Álbumes web de Picasa

Acceda, busque y mire fotos almacenadas en sus álbumes web Picasa a través de su Home Theater.

Requisitos:

- Una cuenta en Álbumes web de Picasa.
- Una red doméstica con cables o inalámbrica (según la capacidad de red del sistema Home Theater).

- 1 Conecte su sistema de Home Theater a Internet.
- 2 Pulse **⬆** (Inicio).
- 3 Seleccione el icono de Picasa y, a continuación, pulse **OK**.
↳ Aparecerá el menú predeterminado de Picasa.
- 4 Inicie sesión en Álbumes web de Picasa con su cuenta web de Picasa.
 - Si es la primera vez que inicia sesión, seleccione la opción para nuevos usuarios e ingrese su nombre de usuario y su contraseña. Guarde sus datos de inicio de sesión para el futuro.

- Si ya inició sesión antes, seleccione el nombre de usuario almacenado e ingrese la contraseña.
- Pulse las teclas alfanuméricas en el control remoto para ingresar su nombre de usuario y contraseña.

- 5 Pulse **Botones de navegación** para seleccionar una de las siguientes opciones y, a continuación, pulse **OK**.

- Mis fotos: muestra miniaturas de las fotos guardadas en los álbums web Picasa.
- Publicadas: muestra imágenes en miniatura de las fotos publicadas desde el sitio web de Picasa.
- Amigos: muestra la lista de amigos.
- Búsqueda: permite realizar búsquedas de fotos en base a palabras clave.
- Favoritos: muestra los álbums favoritos entre los álbums web Picasa.
- Etiqueta: muestra las fotos etiquetadas en los álbums web Picasa.

- 6 Pulse **⬆** (Inicio) para salir del menú de Picasa.

Ver álbums y presentaciones de diapositivas

- 1 Pulse **Botones de navegación** para seleccionar Mis fotos en el menú de Picasa y, a continuación, pulse **OK**.
↳ Aparecerá la colección de Álbumes web de Picasa.
- 2 Pulse **Botones de navegación** para seleccionar una foto y, a continuación, pulse **OK** para ver la foto en pantalla completa.
- 3 Pulse **OK** nuevamente para ver una presentación de fotos.
- 4 Mientras mira la presentación de fotos, pulse **≡** **OPTIONS** y **Botones de navegación** para seleccionar una de las siguientes opciones y, a continuación, pulse **OK**:
 - Foto actual: muestra el directorio de la foto actual.
 - Pausa/reproducción de fotos: pausa o reproduce una presentación de fotos.
 - Girar: seleccione esta opción para girar la foto actual.
 - Zoom: seleccione esta opción para acercar o alejar la foto.
 - Efecto: seleccione alguno de los efectos disponibles para la presentación de fotos.
 - Velocidad: seleccione la velocidad de la presentación.
 - Amigos: agregue al dueño de la foto actual a la lista de amigos.
- 5 Pulse **↶** **BACK** para volver a la pantalla anterior.

EasyLink

El sistema de Home Theater es compatible con Philips EasyLink, que utiliza el protocolo HDMI-CEC (Consumer Electronics Control). Los equipos compatibles con EasyLink que se conectan a través de HDMI pueden controlarse por medio de un único control remoto.

Philips no garantiza una interoperatividad total con todos los dispositivos HDMI-CEC.

Requisitos:

- Dispositivos compatibles con HDMI-CEC.
- Una conexión HDMI entre los dispositivos conectados.

Encender

- 1 En el televisor y los demás dispositivos conectados, encienda la función HDMI-CEC. Para obtener más información, consulte el manual del usuario del televisor o del dispositivo.
- 2 Pulse **▲** (Inicio).
- 3 Seleccione **[Configuración]** y, a continuación, pulse **OK**.
- 4 Seleccione **[EasyLink]** > **[EasyLink]** y, a continuación, pulse **OK**.
- 5 Seleccione **[Encendido]** y, a continuación, pulse **OK**.

Control de dispositivos

Controle el Home Theater y los otros dispositivos HDMI-CEC conectados con un solo control remoto.

Reproducción de un toque

Si activa la reproducción de un toque, el televisor pasará automáticamente al canal correcto cuando reproduzca un disco en el Home Theater.

Modo de espera con un solo botón

Si mantiene pulsado el botón **⏻** (**En espera**) del control remoto, el sistema de Home Theater y todos los dispositivos HDMI CEC conectados (si son compatibles con el modo de espera con un solo botón) pasan al modo de espera. Si el modo de espera con un solo botón está activado en el sistema Home Theater, puede pasar al modo de espera con el control remoto del televisor u otros dispositivos HDMI-CEC.

Control de audio del sistema

Cuando reproduce un dispositivo cuyo audio se transmite a este sistema de Home Theater, la unidad pasa automáticamente a la fuente de audio correspondiente.

Para utilizar audio con un solo botón, active la función System Audio Control y siga las instrucciones que figuran en la pantalla del televisor para asignar las entradas de audio del Home Theater a los dispositivos conectados.

Asignación de entrada de audio

Cuando conecta un nuevo dispositivo al sistema Home Theater, debe asignar una entrada de audio al dispositivo (consulte 'Reproducción de audio desde el Home Theater' en la página 22).

Reproducción de audio desde el Home Theater

Puede reproducir el audio de un dispositivo conectado a través del Home Theater.

- 1 Pulse **▲** (Inicio).
- 2 Seleccione **[Configuración]** y, a continuación, pulse **OK**.
- 3 Seleccione **[EasyLink]** > **[Contr. aud. del sist.]** > **[Encendido]** y, a continuación, pulse **OK**.
 - Para reproducir audio desde los altavoces del televisor, seleccione **[Apagado]** y omita los siguientes pasos.
- 4 Seleccione **[EasyLink]** > **[Asignación entrada audio]** y, a continuación, pulse **OK**.
- 5 Siga las instrucciones que figuran en la pantalla del televisor para asignar las conexiones de audio del dispositivo conectado a las entradas de audio del Home Theater.



Nota

- Si conecta su Home Theater al televisor a través de una conexión HDMI ARC, verifique que el audio del televisor se asigne a la entrada ARC del Home Theater.

7 Cambio de los ajustes

En esta sección, lo ayudaremos a modificar los ajustes del sistema de Home Theater.



Precaución

- La mayoría de los ajustes ya están configurados en el sistema de Home Theater. Por lo tanto, a menos que tenga una razón específica para cambiarlos, se recomienda no modificar los valores predeterminados.



Nota

- Los ajustes que aparecen atenuados no pueden cambiarse.
- Para volver al menú anterior, pulse **↩ BACK**. Para salir del menú pulse **⬆ (Inicio)**.

Imagen

Cambie los ajustes de imagen según sus preferencias.



Nota

- El mejor ajuste para el televisor se selecciona automáticamente. Si modifica el ajuste, verifique que el televisor sea compatible con el nuevo ajuste.

Formato y ajustes de imagen

- 1 Pulse **⬆ (Inicio)**.
- 2 Seleccione **[Configuración]** y, a continuación, pulse **OK**.
- 3 Seleccione **[Video]** y, a continuación, pulse **OK**.
- 4 Cambie los siguientes ajustes y, a continuación, pulse **OK**:
 - **[Pantalla de TV]**: formato de imagen.
 - **[Ajustes de imagen]**: ajustes de color predeterminados.

Color de la imagen

Deep Color recrea el mundo natural en la pantalla del televisor y ofrece imágenes más reales con más de mil millones de colores.

Si su televisor es compatible con Deep Color y está conectado a su Home Theater mediante un cable HDMI, puede cambiar las opciones de Deep Color.

- 1 Pulse **⬆ (Inicio)**.
- 2 Seleccione **[Configuración]** y, a continuación, pulse **OK**.
- 3 Seleccione **[Video] > [HDMI Deep Color]** y, a continuación, pulse **OK**.
- 4 Seleccione las siguientes opciones y, a continuación, pulse **OK**:
 - **[Auto]**: selecciona automáticamente HDMI Deep Color.
 - **[Encendido]**: muestra imágenes más reales.
 - **[Apagado]**: reproduce un color de 8 bits estándar.

Resolución de la imagen

Para los ajustes de video HDMI, conecte su Home Theater al televisor mediante un cable HDMI.

- 1 Pulse **⬆ (Inicio)**.
- 2 Seleccione **[Configuración]** y, a continuación, pulse **OK**.
- 3 Seleccione **[Video] > [Video HDMI]** y, a continuación, pulse **OK**.
- 4 Cambie los ajustes de resolución HDMI y, a continuación, pulse **OK**.

Sound

Cambie los ajustes de sonido según sus preferencias.

audio HDMI

Para escuchar a través de la salida de audio HDMI del televisor, conecte su Home Theater al televisor mediante un cable HDMI.

- 1 Pulse **⬆ (Inicio)**.
- 2 Seleccione **[Configuración]** y, a continuación, pulse **OK**.

- 3 Seleccione **[Audio]** > **[Audio HDMI]** y, a continuación, pulse **OK**.
- 4 Seleccione las siguientes opciones y, a continuación, pulse **OK**:
 - **[Secuencia de bits]**: habilita la transmisión de secuencia de bits a través de HDMI.
 - **[Auto]**: selecciona automáticamente el mejor formato de audio compatible.
 - **[Apagado]**: desactiva la salida de audio del televisor.

Modo nocturno

Para disfrutar de un entretenimiento más relajado, disminuya el volumen de los sonidos fuertes cuando reproduzca discos. El modo nocturno sólo está disponible para los DVD con codificación Dolby y los discos de Blu-ray.

- 1 Pulse **▲** (Inicio).
- 2 Seleccione **[Configuración]** y, a continuación, pulse **OK**.
- 3 Seleccione **[Audio]** > **[Modo nocturno]** > **[Encendido]** y, a continuación, pulse **OK**.

Idioma

Seleccione un idioma para el menú principal, el audio y los subtítulos.

Menú de inicio

- 1 Pulse **▲** (Inicio).
- 2 Seleccione **[Configuración]** y, a continuación, pulse **OK**.
- 3 Seleccione **[Preferenc.]** > **[Idioma del menú]** y, a continuación, pulse **OK**.
- 4 Seleccione el idioma del menú y, a continuación, pulse **OK**.

Audio de los discos

- 1 Pulse **▲** (Inicio).
- 2 Seleccione **[Configuración]** y, a continuación, pulse **OK**.
- 3 Seleccione **[Preferenc.]** > **[Audio]** y, a continuación, pulse **OK**.
- 4 Seleccione un idioma de audio para los discos y, a continuación, pulse **OK**.

Nota

- Si el idioma de disco que busca no se encuentra disponible, seleccione **[Otros]** en la lista, e ingrese el código de idioma de cuatro dígitos correspondiente. Los códigos de idioma se encuentran al final de este manual.
- Si selecciona un idioma que no está disponible en un disco, el sistema de Home Theater utilizará el idioma predeterminado de ese disco.

Subtítulo de los discos

- 1 Pulse **▲** (Inicio).
- 2 Seleccione **[Configuración]** y, a continuación, pulse **OK**.
- 3 Seleccione **[Preferenc.]** > **[Subtítulos]** y, a continuación, pulse **OK**.
- 4 Seleccione un idioma de subtítulos para los discos y, a continuación, pulse **OK**.

Menú del disco

- 1 Pulse **▲** (Inicio).
- 2 Seleccione **[Configuración]** y, a continuación, pulse **OK**.
- 3 Seleccione **[Preferenc.]** > **[Menú del disco]** y, a continuación, pulse **OK**.
- 4 Seleccione un idioma de menú para los discos y, a continuación, pulse **OK**.

Nota

- Si el idioma de disco que busca no se encuentra disponible, seleccione **[Otro]** en la lista, e ingrese el código de idioma de cuatro dígitos correspondiente. Los códigos de idioma se encuentran al final de este manual.
- Si selecciona un idioma que no está disponible en un disco, el sistema de Home Theater utilizará el idioma predeterminado de ese disco.

Control paterno

Restrinja el acceso a los discos grabados con clasificaciones.

Contraseña

Puede establecer o cambiar la contraseña para reproducir el disco restringido.

- 1 Pulse **▲** (Inicio).
- 2 Seleccione **[Configuración]** y, a continuación, pulse **OK**.
- 3 Seleccione **[Preferenc.] > [Cambiar contraseña]** y, a continuación, pulse **OK**.
↳ Aparecerá el menú de cambio de contraseña.
- 4 Siga las instrucciones que aparecen en la pantalla del televisor para crear o cambiar la contraseña.
 - Si no tiene una contraseña o la olvidó, ingrese **0000**.
- 5 Pulse **OK**.

Clasificaciones

Algunos discos son grabados con clasificaciones de edad. Puede configurar su Home Theater para que reproduzca únicamente discos que pertenezcan a una clasificación de edad inferior a la correspondiente a la edad de su hijo.

- 1 Pulse **▲** (Inicio).
- 2 Seleccione **[Configuración]** y, a continuación, pulse **OK**.
- 3 Seleccione **[Preferenc.] > [Control para padres]** y, a continuación, pulse **OK**.
↳ Un mensaje le pedirá que ingrese la contraseña.
- 4 Introduzca la contraseña con **Botones numéricos**.
- 5 Seleccione un nivel de clasificación acorde a la edad y, a continuación, pulse **OK**.
 - Para reproducir todos los discos, independientemente de su nivel de clasificación, seleccione el nivel **8** o **[Apagado]**.

Ahorro de energía

Para ahorrar energía, cambie los siguientes ajustes.

Modo de espera automático

Al reproducir un disco o dispositivo de almacenamiento USB, el sistema Home Theater pasa automáticamente al modo de espera automático si:

- se encuentra en modo de pausa o detención, y
- no se pulsa ningún botón durante 30 minutos.

- 1 Pulse **▲** (Inicio).
- 2 Seleccione **[Configuración]** y, a continuación, pulse **OK**.
- 3 Seleccione **[Preferenc.] > [Modo de espera automático] > [Encendido]** y, a continuación, pulse **OK**.

Temporizador

Puede definir temporizadores para que el Home Theater pase al modo de espera después del período determinado.

- 1 Pulse **▲** (Inicio).
- 2 Seleccione **[Configuración]** y, a continuación, pulse **OK**.
- 3 Seleccione **[Preferenc.] > [Temporizador]** y, a continuación, pulse **OK**.
- 4 Seleccione la duración del temporizador.
↳ El tiempo máximo de configuración del temporizador de apagado es de 60 minutos. Si el temporizador está configurado en **[Apagado]**, se apagará.
- 5 Pulse **OK** para activarlo.
↳ El sistema Home Theater pasa al modo de espera al transcurrir el período especificado.

Protector de pantalla

El protector de pantalla de su Home Theater se activará si:

- se encuentra en modo de pausa o detención, y
- no se pulsa ningún botón durante 10 minutos.

- 1 Pulse **⬆** (Inicio).
- 2 Seleccione **[Configuración]** y, a continuación, pulse **OK**.
- 3 Seleccione **[Preferenc.] > [Protector de pantalla] > [Encendido]** y, a continuación, pulse **OK**.

Panel de visualización

Puede cambiar el brillo de la pantalla del Home Theater.

- 1 Pulse **⬆** (Inicio).
- 2 Seleccione **[Configuración]** y, a continuación, pulse **OK**.
- 3 Seleccione **[Preferenc.] > [Panel de pantalla]** y, a continuación, pulse **OK**.
- 4 Seleccione el nivel de brillo y, a continuación, pulse **OK**.

Restauración de los valores de fábrica

Puede restablecer los valores de fábrica del Home Theater. No se pueden restablecer los ajustes del control paterno.

- 1 Pulse **⬆** (Inicio).
- 2 Seleccione **[Configuración]** y, a continuación, pulse **OK**.
- 3 Seleccione **[Avanzada] > [Restaurar la configuración predeterminada]** y, a continuación, pulse **OK**.
- 4 Seleccione **[OK]** y, a continuación, pulse **OK**.

8 Actualización de software

Le recomendamos que actualice el software del Home Theater regularmente para disfrutar de las mejores funciones y de la asistencia técnica. Compare la versión actual de su software con la última versión disponible en www.philips.com/support.

Comprobación de la versión del software

- 1 Pulse **⬆** (Inicio).
- 2 Seleccione **[Configuración]** y, a continuación, pulse **OK**.
- 3 Seleccione **[Avanzada] > [Información de la versión.]** y, a continuación, pulse **OK**.
↳ Aparecerá la versión del software.

Actualización de software vía Internet

- 1 Conecte el Home Theater a la red mediante una conexión con cables (consulte 'Instalación de una red con cables' en la página 13).
- 2 Pulse **⬆** (Inicio).
- 3 Seleccione **[Configuración]** y, a continuación, pulse **OK**.
- 4 Seleccione **[Avanzada] > [Actualización de software] > [Red]**.
↳ Si el sistema detecta un soporte de actualización, le solicitará que inicie o cancele la actualización.
- 5 Siga las instrucciones que aparecen en el televisor para confirmar la actualización.
↳ Cuando se haya completado la actualización de software, el Home Theater se apagará y volverá a encenderse automáticamente. De no ser así, desconecte el cable de alimentación durante unos segundos y conéctelo nuevamente.

Nota

- Si el Home Theater no puede conectarse al servidor Philips, pulse **▲ (Inicio)**.
- Seleccione **[Configuración] > [Red] > [Instalación de red]** para configurar la red.

Actualización de software vía USB

Requisitos:

- Una unidad flash USB con 75 MB de memoria libre como mínimo. El dispositivo de memoria USB debe tener el formato FAT o NTFS. No use un disco duro con conexión USB.
- Una computadora con acceso a Internet.
- Una utilidad de archivo compatible con formato de archivo ZIP (por ejemplo, WinZip® para Microsoft® Windows® o Stuffit® para Macintosh®).

Paso 1: descargue el software más reciente

- 1 Conecte una memoria de almacenamiento USB a su computadora.
- 2 En su navegador web, acceda a www.philips.com/support.
- 3 En el sitio web de asistencia de Philips, encuentre su producto y acceda a **Software y controladores**.
 - ↳ La actualización de software está disponible en un archivo .zip.
- 4 Guarde el archivo .zip en el directorio raíz del dispositivo de almacenamiento USB.
- 5 Por medio de la utilidad de archivos, extraiga el archivo de actualización de software en el directorio raíz de la unidad flash USB.
 - ↳ Los archivos se extraerán a la carpeta **UPG_ALL** de su unidad flash USB.
- 6 Desconecte la unidad de almacenamiento USB de la computadora.

Paso 2: actualice el software

! Precaución

- Antes de conectar la unidad de almacenamiento USB al Home Theater, verifique que no haya ningún disco en la bandeja y que la bandeja esté cerrada.

- 1 Conecte la unidad flash USB al Home Theater.
- 2 Cambie el televisor a la fuente correcta para el sistema de Home Theater.
- 3 Pulse **▲ (Inicio)** y, a continuación, seleccione **[Configuración]**.
- 4 Seleccione **[Avanzada] > [Actualización de software] > [USB]**.
- 5 Siga las instrucciones que aparecen en el televisor para confirmar la actualización.
 - ↳ Cuando se haya completado la actualización de software, el Home Theater se apagará y volverá a encenderse automáticamente. De no ser así, desconecte el cable de alimentación durante unos segundos y conéctelo nuevamente.

Nota

- Durante el proceso de actualización de software, no desconecte la alimentación eléctrica ni extraiga la unidad flash USB.

9 Especificaciones del producto

Nota

- Las especificaciones y el diseño están sujetos a modificaciones sin previo aviso.

Códigos de región

La placa que se encuentra en la base o la parte posterior del sistema de Home Theater indica las regiones compatibles.

Países	DVD	BD
Europa, Reino Unido	 	
Asia Pacífico, Taiwán, Corea	 	
América latina	 	
Australia, Nueva Zelanda	 	
Russia, India	 	
China	 	

Formatos multimedia

- AVCHD, BD-RE, BD-Video, DVD-Video, DVD+R/+RW, DVD-R/-RW, DVD+R/-R DL, CD-R/CD-RW, CD de audio, CD/SVCD de video, archivos de imágenes, MP3-CD, WMA-CD, DivX (Ultra)-CD, dispositivos de almacenamiento USB

Formatos de archivo

- Audio: .aac, .mka, .mp3, .wma, .wav
- Video: .avi, .divx, .mp4, .mkv, .asf, .mpg, .mpeg
- Imagen: .jpg, .jpeg, .gif, .png

Formatos de audio

Su Home Theater es compatible con los siguientes archivos de audio.

Extensión	Contenedor	Codec de audio	Velocidad binaria
.mp3	MP3	MP3	32 kbps ~ 320 kbps
.wma	ASF	WMA	64 kbps ~ 160 kbps
.aac	AAC	AAC, HE-AAC	192 kbps
.wav	WAV	PCM	1,4 Mbps
.m4a	MKV	AAC	192 kbps
.mka	MKA	PCM	27,648 Mbps
.mka	MKA	Dolby Digital	640 kbps
.mka	MKA	DTS core	1,54 Mbps
.mka	MKA	MPEG	912 kbps
.mka	MKA	MP3	32 kbps ~ 320 kbps
.mka	MKA	WMA	64 kbps ~ 160 kbps
.mka	MKA	AAC, HE-AAC	192 kbps

Formatos de video

Si tiene un televisor de alta definición, con su Home Theater puede reproducir archivos de video con:

- Resolución de 1920 x 1080 píxeles a
- Tasa de cuadros de 6 ~ 30 cuadros por segundo

Archivos con extensión .avi en formato AVI

Codec de audio	Codec de video	Velocidad binaria
PCM, Dolby Digital, DTS core, MP3, WMA	DivX 3.11, DivX4.x, DivX5.x, DivX6.x	10 Mbps (máx.)
	MPEG 1, MPEG 2	20 Mbps (pico de 40 Mbps)
	MPEG 4 ASP	10 Mbps (máx.)
	H.264/AVC HP a 4.1/4.0; MP a 3.2/3.1/3.0	20 Mbps (pico de 40 Mbps)

Archivos con extensión .divx en formato AVI

Codec de audio	Codec de video	Velocidad binaria
PCM, Dolby Digital, MP3, WMA	DivX 3.11, DivX4.x, DivX5.x, DivX6.x	10 Mbps (máx.)
	MPEG 1, MPEG 2	20 Mbps (pico de 40 Mbps)
	MPEG 4 ASP	10 Mbps (máx.)

Archivos con extensión .mp4 o .m4v con formato MP4

Codec de audio	Codec de video	Velocidad binaria
Dolby Digital, MPEG, MP3, AAC, HE-AAC	MPEG 1, MPEG 2	20 Mbps (pico de 40 Mbps)
	MPEG 4 ASP	10 Mbps (máx.)
	H.264/AVC HP a 4.1/4.0; MP a 3.2/3.1/3.0	20 Mbps (pico de 40 Mbps)

Archivos con extensión .mkv en formato MKV

Codec de audio	Codec de video	Velocidad binaria
PCM, Dolby Digital, DTS core, MPEG, MP3, WMA, AAC, HE-AAC	MPEG 1, MPEG 2	20 Mbps (pico de 40 Mbps)
	MPEG 4 ASP	10 Mbps (máx.)
	H.264/AVC HP a 4.1/4.0; MP a 3.2/3.1/3.0	20 Mbps (pico de 40 Mbps)

Archivos con extensión .mpg y .mpeg en formato PS

Codec de audio	Codec de video	Velocidad binaria
PCM, DTS core, MPEG, MP3	MPEG 1, MPEG 2	20 Mbps (pico de 40 Mbps)
	MPEG 1, MPEG 2	20 Mbps (pico de 40 Mbps)

Amplificador

- Potencia de salida total: 300 W RMS (30% THD)
- Respuesta de frecuencia: 20 Hz-20 kHz / ± 3 dB
- Relación señal/ruido: > 65 dB (CCIR) / (ponderado A)
- Sensibilidad de entrada:
 - AUX1, AUX2: 1000 mV
 - Music i.Link: 500 mV

Video

- Sistema de señal: PAL/NTSC
- Salida HDMI: 480i/576i, 480p/576p, 720p, 1080i, 1080p, 1080p24

Audio

- Frecuencia de muestreo:
 - MP3: 32 kHz, 44,1 kHz, 48 kHz
 - WMA: 44,1 kHz, 48 kHz
- Frecuencia de bits constante:
 - MP3: 32 kbps - 320 kbps
 - WMA: 48 kbps - 192 kbps

Radio

- Zona de sintonización:
 - Europa / China: FM 87,5-108 MHz (50 kHz)
 - Pacífico asiático / Rusia / América Latina: FM 87,5-108 MHz (50 / 100kHz)
- Relación señal/ruido: FM 50 dB
- Respuesta de frecuencia: FM 180 Hz - 12,5 kHz / ± 3 dB

USB

- Compatibilidad: USB (2.0) de alta velocidad
- Compatibilidad de clase: UMS (clase de almacenamiento masivo USB)
- Sistema de archivos: FAT16, FAT32, NTFS
- Memoria máxima admitida: < 160 GB

Unidad principal

- Fuente de alimentación: 110 - 240 V~, 50 - 60 Hz
- Consumo de energía: 55 W
- Consumo en modo de espera: $\leq 0,9$ W
- Dimensiones: 360 x 58 x 325 mm (ancho x alto x profundidad)
- Peso: 2,7 kg

Subwoofer

- Potencia de salida: 50 W RMS (30% THD)
- Impedancia: 12 ohmios
- Controladores de altavoz: woofer de 165 mm (6,5")
- Respuesta de frecuencia: 20 Hz-150 kHz
- Dimensiones (An x Al x Pr): 123 x 309 x 369 (mm)
- Peso: 3,2 kg
- Longitud del cable: 3 m

Altavoces

- Altavoz central:
 - Potencia de salida: 50 W RMS (30% THD)
 - Sistema: satélite con amplitud de banda
 - Impedancia del altavoz: 3 ohmios
 - Controladores de los altavoces: 76,2 mm (3") de rango completo
 - Respuesta de frecuencia: 150 Hz-20 kHz
 - Dimensiones: 161 x 95 x 92 mm (ancho x alto x profundidad)
 - Peso: 0,4 ~ 0,5 kg
 - Longitud del cable: 2 m
- Altavoces frontales / traseros:
 - Potencia de salida: 4 x 50 W RMS (30% THD)
 - Impedancia del altavoz: 3 ohmios
 - Controladores de los altavoces: 76,2 mm (3") de rango completo
 - Respuesta de frecuencia: 150 Hz-20 kHz
 - Dimensiones (ancho x alto x profundidad): 95 x 161 x 87 mm
 - Peso: 0,4 ~ 0,5 kg c/u
 - Longitud del cable (altavoces frontales): 4 m
 - Longitud del cable (altavoces traseros): 10 m

Baterías del control remoto

- 2 x AAA-R03 (1,5 V)

Láser

- Tipo de láser (diodo): InGaN/AlGaIn (BD), AlGaInP (DVD/CD)
- Longitud de onda: 405 +7 nm/-7 nm (BD), 655 +10 nm/-10 nm (DVD), 790 +10 nm/-20 nm (CD)
- Potencia de salida (máxima) : 20 mW (BD), 6 mW (DVD), 7 mW (CD)

10 Solución de problemas



Advertencia

- Riego de shock eléctrico. No quite nunca la carcasa del producto.

Si desea mantener la validez de la garantía, nunca intente reparar el sistema por su propia cuenta. Si tiene algún problema a la hora de utilizar este producto, compruebe los siguientes puntos antes de solicitar una reparación. Si el problema sigue sin resolverse, registre su producto y solicite asistencia técnica en www.philips.com/welcome.

Unidad principal

Los botones del sistema de Home Theater no funcionan.

- Desconecte el Home Theater de la toma de alimentación durante unos minutos y vuelva a conectarlo.

Imagen

No hay imagen.

- Asegúrese de que el televisor tenga seleccionada la fuente correspondiente para el sistema de Home Theater.

No hay imagen en el televisor conectado a través de HDMI.

- Verifique que el televisor y el Home Theater estén conectados mediante un cable HDMI de alta velocidad. Algunos cables HDMI comunes no muestran bien algunas imágenes, videos 3D o Deep Color.
- Verifique que el cable HDMI no esté dañado. Si está dañado, reemplácelo por un cable nuevo.
- Pulse **Inicio** y, a continuación, ingrese **731** en el control remoto para restablecer la resolución de imagen predeterminada.
- Cambie el ajuste de video HDMI o espere 10 segundos hasta que se complete la recuperación automática (consulte 'Resolución de la imagen' en la página 23).

El disco no reproduce videos en alta definición.

- Asegúrese de que el disco contenga video de alta definición.
- Asegúrese de que el televisor admita video de alta definición.

- Use un cable HDMI para la conexión con el televisor.

Sound

Los altavoces del Home Theater no emiten sonido.

- Conecte un cable de audio entre el Home Theater y el televisor o dispositivo. No necesita una conexión de audio independiente en los siguientes casos:
 - si el Home Theater y el televisor están conectados a través de una conexión **HDMI ARC**
 - si el dispositivo está conectado al conector **HDMI IN** del Home Theater.
- Configuración del audio de los dispositivos conectados (consulte 'Configuración del audio de los dispositivos conectados' en la página 12).
- Restablezca la configuración predeterminada del Home Theater (consulte 'Restauración de los valores de fábrica' en la página 26) y, a continuación, apague el Home Theater y vuelva a encenderlo.
- En el Home Theater, pulse **SOURCE** varias veces para seleccionar la entrada de audio correcta.

Sonido distorsionado o eco.

- Si reproduce el audio del televisor a través del Home Theater, verifique que el televisor esté en silencio.

El audio y el video no están sincronizados.

- 1) Pulse **SOUND SETTINGS**.
2) Pulse **Botones de navegación** (izquierda/derecha) para seleccionar **AUD SYNC** y, a continuación, pulse **OK**. 3) Pulse **Botones de navegación** (arriba/abajo) para sincronizar el audio con el video.

Reproducción

No se puede reproducir el disco.

- Limpie el disco.
- Verifique que el Home Theater sea compatible con el disco (consulte 'Formatos multimedia' en la página 28).
- Asegúrese de que el sistema de Home Theater admita el código de región del disco (consulte 'Códigos de región' en la página 28).
- Si el disco es DVD±RW o DVD±R, verifique que esté finalizado.

No se puede reproducir un archivo DivX.

- Asegúrese de que el archivo DivX esté codificado de acuerdo con el 'perfil de Home Theater' con el codificador de DivX.
- Controle que el archivo DivX esté completo.

Los subtítulos de DivX no se ven correctamente.

- Verifique que el nombre del archivo con los subtítulos sea el mismo que el del archivo de la película (consulte 'Subtítulos' en la página 17).
- Seleccione el conjunto de caracteres correcto: 1) Pulse **⏏** (**Opciones**).
- 2) Seleccione [**Conjunto de caracteres**].
- 3) Seleccione el conjunto de caracteres compatible. 4) Pulse **OK**.

No se puede leer el contenido de la unidad de almacenamiento USB.

- Asegúrese de que el formato de la unidad de almacenamiento USB sea compatible con el sistema de Home Theater.
- Verifique que el sistema de archivos de la unidad de almacenamiento USB sea compatible con el Home Theater.

Aparecerá el mensaje "No hay entrada" o "x" en el televisor.

- No puede realizarse la operación.

La función EasyLink no funciona.

- Controle que el sistema de Home Theater esté conectado en un televisor Philips con EasyLink y que la función EasyLink esté activada (consulte 'EasyLink' en la página 22).

Cuando enciende el televisor, el Home Theater se enciende automáticamente.

- Esto es normal cuando se usa un dispositivo Philips EasyLink (HDMI-CEC). Para que el sistema de Home Theater funcione de manera independiente, desactive EasyLink.

No se puede acceder a las funciones de BD-Live.

- Verifique que el Home Theater esté conectado a la red (consulte 'Instalación de una red con cables' en la página 13).
- Verifique que la red esté instalada (consulte 'Instalación de una red con cables' en la página 13).
- Verifique que el disco Blu-ray sea compatible con la función BD-Live.
- Libere espacio en la memoria (consulte 'Liberación de espacio en la memoria' en la página 16).

La pantalla del televisor se pone negra al reproducir un video 3D Blu-ray o una copia de un video DivX protegido.

- El Home Theater debe estar conectado a un televisor mediante un cable HDMI.
- Cambie a la fuente correcta de HDMI en el televisor.

11 Índice

A

activación	
BD-Live	16
HDMI-CEC	22
modo de espera automático	25
protector de pantalla	26
actualización de software	
desde la red	26
desde una unidad de almacenamiento USB	27
verificación de versión actual	26
ajustes	
audio	23
audio HDMI	23
clasificación para padres	
clasificaciones	25
contraseña	25
clasificaciones	25
contraseña	25
energía	25
HDMI-CEC	22
idioma del disco	24
idioma del menú	24
idioma subtítulos	24
imagen	23
predeterminado	26
protector de pantalla	26
resolución	23
restablecimiento	26
Temporizador	25
video	23
video HDMI	23
ajustes predeterminados	26

A

altavoces	
altavoces 5.1	8
conectar	8
configuración	9
configuración manual	9
especificaciones	30
surround sound	14
ubicación	8
amplificador	29
Antena FM	9
Antena FM	9
apertura del compartimiento para discos	6
asignación de entrada de audio	22
audio	
ajustes	23
asignación de entradas	22

audio HDMI	23
calidad	11
configuración de los altavoces	9
especificaciones	30
formatos	28
fuente	12
idioma	24
modo nocturno	24
modos predeterminados	14
opciones	18

avanzado

actualización de software	26
restablecimiento de los ajustes	
predeterminados	26
seguridad de BD-Live	16
versión de software	26
avisos legales	2

Á

Álbums web de Picasa	21
-----------------------------	----

B

BD-Live	
BD-Live (USB)	16
deshabilitación	16
liberación de espacio en la memoria	16
solución de problemas	31
Blu-ray	14
Bonus View	15
brillo	26
búsqueda	
disco	15
unidad de almacenamiento USB	16
búsqueda de tiempo	18

C

cierre del compartimiento para discos	6
clasificaciones	25
código VOD para DivX	17
códigos de región	28
computadora	
conexión	12
karaoke	20
conectar	
altavoces	8
audio (cable analógico)	12
audio (cable coaxial digital)	11
audio (cable óptico digital)	11
audio desde el televisor y otros dispositivos	11
red doméstica	12
TV (compuesta)	11

TV (HDMI ARC)	10
TV (HDMI)	10
conectores	
conectores frontales	9
conectores traseros	9
conectores frontales	9
configuración de altavoces	
manual	9
configuración de los altavoces	
ajustes	23
modos predeterminados	14
configuración manual de los altavoces	9
conjunto de caracteres	17
contenido multimedia	
desde el disco	14
desde una unidad de almacenamiento USB	16
contraseña	25
control	
control paterno	25
EasyLink (HDMI-CEC)	7
radio	19
reproducción de discos	15
unidad de almacenamiento USB	15
unidad principal	6
control de audio del sistema	22
control paterno	
clasificaciones	25
contraseña	25
control remoto	
baterías	30
descripción general	6
cuidados	
ambiental	5
producto	5
cumplimiento	2

D

descripción general	
ajustes	23
conectores	9
configuración de los altavoces	9
control remoto	6
HDMI-CEC	22
unidad principal	6
deshabilitación	
BD-Live	16
HDMI-CEC	22
discos	
audio	18
BD-Live	16
Bonus View	15
botones de control	15
búsqueda de tiempo	18

DivX	17
expulsión de discos	6
idioma de audio	24
idioma del menú	24
imagen	19
opciones	18
picture-in-picture	15
sincronización de imagen y sonido	15
subtítulos	24
títulos	18
DivX	
código VOD	17
conjunto de caracteres	17
subtítulos	17

E

EasyLink (HDMI-CEC)	
asignación de entrada de audio	22
botones de control	7
control de audio del sistema	22
modo de espera con un solo botón	22
reproducción de un toque	22
en espera	25
energía	
brillo	26
modo de espera automático	25
protector de pantalla	26
Temporizador	25
especificaciones	28
especificaciones del producto	28
expulsión de discos	6

F

formatos de audio	28
formatos de video	29
formatos multimedia	28

G

graves	14
grilla de sintonización	20

H

HDMI	
audio	23
Deep Color	23
TV (HDMI ARC)	10
video	23
HDMI-CEC	22

I	
idioma	
2do. idioma de audio	15
2do. idioma de subtítulos	15
audio	24
menú del disco	24
menú en pantalla	24
subtítulos	24
idioma de audio	24
imagen	
ajustes	23
opciones	18
rotar	18
secuencias de diapositivas	19
solución de problemas	31
zoom	18
Internet	
actualización del software del Home Theater	26
Álbums web de Picasa	21
BD-Live	16
conexión	12
Videos de YouTube	20
<hr/>	
M	
marcas registradas	3
micrófono	9
modo de espera automático	25
modo de espera con un solo botón	22
modo nocturno	24
MP3	
conector	9
reproducir	20
<hr/>	
O	
opciones	
audio	18
imagen	18
video	18
opciones de audio	18
opciones de energía	
brillo	26
modo de espera automático	25
protector de pantalla	26
Temporizador	25
opciones de imagen	18
opciones de video	18
<hr/>	
P	
panel de visualización	6
PC	
conexión	12
Philips Easylink	22
picture-in-picture	
2do. idioma de audio	15
2do. idioma de subtítulos	15
preferencias	
audio	23
cambio de contraseña	25
control paterno	25
idioma del menú	24
menú del disco	24
modo de espera automático	25
panel de visualización	26
protector de pantalla	26
subtítulos	24
Temporizador	25
Preguntas frecuentes	2
protección de derechos de propiedad intelectual	2
protector de pantalla	26
<hr/>	
R	
radio	
Antena FM	9
botones de control	19
escuchar la radio	20
especificaciones	30
grilla de sintonización	20
sintonizar emisoras	19
reciclaje	5
red	
actualización del software del Home Theater	26
ajustes	12
conexión con cables	12
red doméstica	12
red con cables	
ajustes	13
conexión con cables	12
repetición	18
reproducción de un toque	22
reproducir	
discos	14
DivX	17
MP3	20
radio	30
secuencias de diapositivas	19
solución de problemas	31
USB	16

S

secuencias de diapositivas	
animación	19
duración	19
imagen	19
musical	19
seguridad	
eliminación	5
uso del producto	4
sincronización de imagen y sonido	15
software	
actualizar	26
verificación de versión actual	26
software de código abierto	3
solución de problemas	
conexión	31
imagen	31
número de serie	2
reproducir	31
sonido	31
unidad principal	31
sonido	
graves	14
modo de sonido predeterminado	14
sincronización de imagen y sonido	15
solución de problemas	31
surround sound	14
subtítulos	
conjunto de caracteres	17
idioma	24
subwoofer	
especificaciones	30

T

Temporizador	25
títulos	18

U

ubicar	
conectores	9
ubicación	8
unidad de almacenamiento USB	
actualización del software del Home Theater	27
especificaciones	30
opciones	18
reproducir	17
unidad principal	
descripción general	6
especificaciones	30
solución de problemas	31
USB	
formato	30

V

video	
ajustes de imagen	23
código VOD para DivX	17
HDMI Deep Color	23
resolución de imagen	23
sincronización de imagen y sonido	15
Videos de YouTube	20

Validez de la garantía

Todos los productos de la línea de audio y video Philips, se regirán por un año de garantía internacional (365 días), salvo para Chile donde los productos de las líneas CD Portable y RCR CD, los cuales se rigen por 6 meses de garantía (182 días)

Condiciones de la garantía

Esta garantía perderá su validez si:

- El defecto es causado por uso incorrecto o en desacuerdo con el manual de instrucciones
- El aparato sea modificado, violado por una persona no autorizada por Philips
- El producto esté funcionando con un suministro de energía (red eléctrica, batería, etc.) de características diferentes a las recomendadas en el manual de instrucciones
- El número de serie que identifica el producto se encuentre de forma adulterada.

Están excluidos de garantía,

- Los defectos que se generen debido al incumplimiento del manual de instrucciones del producto
- Los casos fortuitos o de la fuerza mayor, como aquellos causados por agentes de la naturaleza y accidentes, descargas eléctricas, señales de transmisión débiles.
- Los defectos que se generen debido al uso de los productos en servicios no doméstico/residencial regulares o en desacuerdo con el uso recomendado
- Daños ocasionados por fluctuaciones de voltajes, voltaje fuera de norma o por causas fuera de Philips, como cortocircuitos en los bafles o parlantes.
- En las ciudades en donde no existe el taller autorizado del servicio de Philips, los costos del transporte del aparato y/o el técnico autorizado, corren por cuenta del cliente.
- La garantía no será válida si el producto necesita modificaciones o adaptaciones para que funcione en otro país que no es aquél para el cual fue mercadeado.

El único documento válido para hacer efectiva la garantía de los productos, es la Factura o Boleta de compra del consumidor final.

Aquellos productos que hayan sido adquiridos en otros países y que no estén en el rango normal del país donde se efectuará la reparación, dicha prestación de servicio tomará mas tiempo de lo normal ya que es necesario pedir las partes/piezas al centro de producción correspondiente.

Centros de información

Líneas de atención al consumidor

Bolivia: 800 100 664

<http://www.philips.com/>

Chile: 600 7445477

www.philips.cl

Colombia: 01 800 700 7445

www.philips.com.co

Costa Rica: 0800 507 7445

www.centralamerica.philips.com

Ecuador: 1-800-10-1045

www.centralamerica.philips.com

El Salvador: 800 6024

www.centralamerica.philips.com

Guatemala: 1 800 299 0007

www.centralamerica.philips.com

Honduras

www.centralamerica.philips.com

México: 01 800 504 6200

www.philips.com.mx

Nicaragua

www.centralamerica.philips.com

Panamá: 800 8300

www.centralamerica.philips.com

Perú: 0800-00100

www.philips.com.pe

República Dominicana: 1 800 751 2673

www.centralamerica.philips.com

Venezuela: 0800 100 4888

www.philips.com.ve

LISTA DE SERVIÇO AUTORIZADO - BRASIL

ACRE					
CRUZEIROS DO SUL	68-33227216	ITUMBIARA	64-34310837	SAO JOAO DEL REI	32-33718306
RIO BRANCO	68-32217642	LUZIANIA	61-36228519	SAO SEBASTIAO DO PARAISO	35-35313094
		MINEIROS	64-36618259	SETE LAGOAS	31-37718570
ALAGOAS		PIRES DO RIO	64-34611133	TEOFILO OTONI	33-35225831
ARAPIRACA	82-35222367	RIALMA	62-33971320	TIMOTEO	31-38482728
MACEIO	82-32417237	RIO VERDE	64-36132034	TRES CORACOES	35-32324143
PALMEIRA DOS INDIOS	82-34213452	TRINDADE	62-35051505	UBA	32-35323626
UNIAO DOS PALMARES	82-32811305	URUAJU	62-33571285	UBERABA	34-33332520
				UBERLANDIA	34-32123636
		MARANHAO		VARGINHA	35-32228414
AMAPA		ACAILANDIA	99-35381889	VARZEA DA PALMA	38-37311548
MACAPA	96-32175934	BACABAL	99-36212794	VICOSA	31-36918000
		CAXIAS	99-35212377		
AMAZONAS		CODO	99-36612942	PARA	
MANAUS	92-36633366	SANTA INES	98-36537553	ALTAMIRA	91-35154349
MANAUS	92-32324252	IMPERATRIZ	99-35229006	ANANINDEUA	91-32354831
		PEDREIRAS	99-38423142	BELEM	91-32421090
BAHIA		PRESIDENTE DUTRA	99-38631815	BELEM	91-32542424
ALAGOINHAS	75-34211128	SAO JOSE DE RIBAMAR	98-32241581	CAPANEMA	91-34621100
BARREIRAS	77-36117592	SAO LUIS	98-32323236	CASTANHAL	91-37215052
CAETITE	77-34541183			MARABA	94-33224207
CAMACARI	71-36218288	MATO GROSSO		PARAGOMINAS	91-30110778
CRUZ DAS ALMAS	75-36212839	BARRA DO GARCAS	66-34011394	PARAUPEBAS	94-33561756
EUNAPOLIS	73-32815181	CUIABA	65-33176464	SANTAREM	93-35235322
FEIRA DE SANTANA	75-32232882	LUCCAS DO RIO VERDE	65-35491333	TUCURUI	55-33523215
GUANAMBI	77-34512791	PONTES E LACERDA	65-32662326		
ILHEUS	73-32315995	RONDONOPOLIS	66-34323888	PARAIBA	
IRECE	74-36410202	TANGARA DA SERRA	65-33261431	CAMPINA GRANDE	83-33212128
ITABUNA	73-36137777	VARZEA GRANDE	65-36826502	GUARABIRA	83-32711159
JACOBINA	74-36211323			JOAO PESSOA	83-32469689
JEQUIE	73-35254141	MATO GROSSO DO SUL		NOVA FLORESTA	83-33741014
JUAZEIRO	74-36116456	AMAMBAI	67-34811543	SAPE	83-32832479
LAURO DE FREITAS	71-33784021	CAMPO GRANDE	67-33831540		
MURITIBA	75-34241908	CAMPO GRANDE	67-33213898	PARANA	
PAULO AFONSO	75-32811349	DOURADOS	67-34217117	ARAPONGAS	43-32521606
RIBEIRA DO POMBAL	75-32761853	NOVA ANDRADINA	67-34413851	ASSIS CHATEAUBRIAND	44-35285181
SALVADOR	71-32473659			BANDEIRANTES	43-35421711
SALVADOR	71-32072070	MINAS GERAIS		CAMPO MOURAO	44-30164500
SALVADOR	71-33356233	ANDRADAS	35-37312970	CASCADEL	45-32254005
SENHOR DO BONFIM	74-35413143	ARAGUARI	34-32416026	CIANORTE	44-36292842
SERRINHA	75-32611794	ARAXA	34-36611132	CURITIBA	41-33334764
SANTO ANTONIO DE JESUS	75-36314470	ARAXA	34-36691869	CURITIBA	41-32648791
TEIXEIRA DE FREITAS	73-30111600	ARCOS	37-33513455	FOZ DO IGUAU	45-35234115
		BAMBUI	37-34311473	FRANCISCO BELTRAO	46-35241501
		BELO HORIZONTE	31-32254066	IBIPORA	43-32581863
CEARÁ		BETIM	31-35322088	IRATI	42-34221337
CRATEUS	88-36910019	BOM DESPACHO	37-35222511	LAPA	41-36222410
FORTALEZA	85-40088555	CARANGOLA	32-37412017	LONDRINA	43-33210077
IGUATU	88-35810512	CARATINGA	33-33213433	MANDAGUARI	44-32331335
ITAPIPOCA	88-36312030	CASSIA	35-35412293	MARECHAL CANDIDO RONDON	45-32542605
JUAZEIRO DO NORTE	88-35871973	CATAGUASES	32-34427986	MARINGA	44-32264200
SOBRAL	88-36110605	CONGONHAS	31-37311638	MEDIANEIRA	45-32642580
TAUA	88-34371987	CONTAGEM	31-33912994	PARANAVAI	44-34234711
TIANGUA	88-36713336	CORONEL FABRICIANO	31-38411804	PARANAPANEMA	46-32242786
UBAJARA	88-36341233	CURVELO	38-37213009	PONTA GROSSA	42-30285061
		DIVINOPOLIS	37-32212353	RIO NEGRO	47-36450251
DISTRITO FEDERAL		FORMIGA	37-33214177	ROLANDIA	43-32561947
BRASILIA	61-35564840	GOVERNADOR VALADARES	33-32716650	SANTO ANTONIO PLATINA	43-35341809
BRASILIA	61-33549615	GUAXUPE	35-35514124	SAO MIGUEL DO IGUAU	45-35651429
BRASILIA	61-34451991	IPATINGA	31-38222332	TOLEDO	45-32522471
		ITABIRA	31-38316218	UMUARAMA	44-30561485
		ITAJUBA	35-36211315		
ESPIRITO SANTO		ITAPERICICA	37-33411326	PERNAMBUCO	
ALEGRE	28-35526349	ITALUNA	37-32412468	CABO SANTO AGOSTINHO	81-35211823
ARACRUZ	27-32561251	JOAO MONLEVADE	31-38512909	CAMARAGIBE	81-34581246
BAIXO GUANDU	27-37321142	LAGOA DA PRATA	38-35613271	CARUARU	81-37220235
BARRA DE SAO FRANCISCO	27-37562245	LAVRAS	35-38210550	CARUARUNGS	87-37610085
CACHOEIRA DE ITAPEMIRIM	28-35223524	MANHUAU	33-33314735	PAULISTA	81-34331142
COLATINA	27-37222288	MONTE CARMELO	34-38422082	RECIFE	81-32313399
GUARAPARI	27-33614355	MONTE SANTO DE MINAS	35-35911888	RECIFE	81-34656042
SAO MATEUS	27-37633806	MONTES CLAROS	38-32218925	RECIFE	81-32286123
SERRA	27-33284292	MURIAE	32-37224334	SERRA TALHADA	87-38311401
VILA VELHA	27-32891233	NANUQUE	33-36212165		
VITORIA	27-32233899	NOVA LIMA	31-35412026	PIAUI	
		OLIVEIRA	37-33314444	PARNAIBA	86-33222877
GOIÁS		PARACATU	38-36711250	TERESINA	86-32230825
ANAPOLIS	62-33243562	PASSOS	35-35214342	TERESINA	86-32214618
CALDAS NOVAS	64-34532878	PATOS DE MINAS	34-38222588		
CATALAO	64-34412786	PATROCINIO	34-38311531	RIO DE JANEIRO	
FORMOSA	61-36318166	PIUMHI	37-33714632	BARRA DO PIRAI	24-24437745
GOIANESIA	62-33534967	POCOS DE CALDAS	35-37224448	BELFORD ROXO	21-27795797
GOIANIA	62-32916770	PONTE NOVA	31-38172486	BOM JESUS DO ITABOANA	22-38312216
GOIANIA	62-32510933	POUSO ALEGRE	35-34212120	CABO FRIO	22-26451819
GOIANIA	62-32292908			CAMPOS DOS GOYTACAZES	22-27221499
GOIATUBA	64-34952401			CORDEIRO	22-25512099
INHUMAS	62-35111431				
ITAPURANGA	62-33551484				

LISTA DE SERVIÇO AUTORIZADO - BRASIL

DUQUE DE CAXIAS	21-27711508	CONCORDIA	49-34423704	SAO CAETANO DO SUL	11-42275339
ITAGUAI	21-26886491	CRUCIUMA	48-21015555	SAO CARLOS	16-33614913
ITAOCCARA	22-38612740	CRITIBANOS	49-32410851	SAO JOAO DA BOA VISTA	19-36232990
ITAPERUNA	22-38236825	FLORIANOPOLIS	48-32049700	SAO JOSE DO RIO PARDO	19-36085760
MACAE	22-27591358	GAROPABA	48-32544104	SAO JOSE DO RIO PRETO	17-32325680
MAGE	21-26333342	INDAIAL	47-33333275	SAO JOSE DOS CAMPOS	12-39239508
NITEROI	21-2622-0157	ITAJAI	47-33444777	SAO PAULO	11-29791184
NOVA FRIBURGO	22-25227892	JARAGUA DO SUL	47-33722005	SAO PAULO	11-38659897
PETROPOLIS	24-22454997	JOACABA	49-35220418	SAO PAULO	11-22722245
RESENDE	24-33550101	JOINVILLE	47-34331146	SAO PAULO	11-26940101
RIO DE JANEIRO	21-24264702	LAGES	49-32244414	SAO PAULO	11-32077111
RIO DE JANEIRO	21-25892030	LAGUNA	48-36443153	SAO PAULO	11-39757996
RIO DE JANEIRO	21-25098551	MARAVILHA	49-36640052	SAO PAULO	11-22976464
RIO DE JANEIRO	21-24315759	MINHAZINHO	49-33661014	SAO PAULO	11-56879695
RIO DE JANEIRO	21-25714989	PORTO UNIAO	42-35232839	SAO PAULO	11-38751333
RIO DE JANEIRO	21-3381-0711	RIO DO SUL	47-35211920	SAO PAULO	11-38455755
SAO GONCALO	21-27013214	RIO NEGRINHO	47-36440979	SAO PAULO	11-22966122
TERESOPOLIS	21-27439467	SAO MIGUEL DO OESTE	49-36220026	SAO PAULO	11-20713907
TRES RIOS	24-22521388	TUBARAO	48-36261851	SAO PAULO	11-25770899
VELTA REDONDA	24-33481601	VIDEIRA	49-35660376	SAO PAULO	11-32223111
		XANXERE	49-34333028	SAO ROQUE	11-47125635
				SAO VICENTE	13-34646559
RIO GRANDE DO NORTE		SÃO PAULO		SOROCABA	15-32241170
CAICO	84-34171844	AGUAS DE LINDOIA	19-38241524	SUZANO	11-47598671
NATAL	84-32231249	AMERICANA	19-34062914	TABOAO DA SERRA	11-47871480
NATAL	84-32132345	AMPARO	19-38072674	TAGUARITINGA	16-32524039
PAU DOS FERROS	84-33512334	ARACATUBA	18-36218775	TAUBATE	12-36219080
		ARARAQUARA	16-33368710	TIETE	15-32822452
		ASSIS	18-33242649	TUPA	14-34962596
RIO GRANDE DO SUL		ATIBAIA	11-44118145	VALINHOS	19-38716629
BAGE	53-32411295	AVARE	14-37322142	VOTUPORANGA	17-34214940
BENTO GONCALVES	54-34526825	BARRETOS	17-33222742		
CAMAQUA	51-36711686	BAURU	14-31049551	SERGIPE	
CANELA	54-32821551	BIRIGUI	18-36424011	ARACAJU	79-32176080
CARAZINHO	54-33302292	BOTUCATU	14-38821081	ITABAIANA	79-34313023
CAXIAS DO SUL	54-30211808	CAMPINAS	19-37372500	LAGARTO	79-36312656
DOIS IRMAOS	51-35641286	CAMPOS DO JORDAO	12-36622142	TOCANTINS	
ERECIM	54-33211933	CATANDUVA	17-35232524	ARAGUAINA	63-34111818
ESTANCIA VELHA	51-35612142	CERUILHO	15-32842121	GUARAI	63-34641590
FARROUPILHA	54-32683603	CRUZEIRO	12-31433859	GURUPI	63-33511038
FLORES DA CUNHA	54-32922625	DIADEMA	11-40430669	PALMAS	63-32175628
FREDERICO WESTPHALEN	55-37441850	DRACENA	18-38212479		
GRAVATAI	51-30422830	FERNANDOPOLIS	17-34423752		
IJUÍ	55-33327766	FRANCA	16-37223898		
LAJEADO	51-37145155	FRANCO DA ROCHA	11-44492608		
MARAU	54-33424571	GUARATINGUETA	12-31350303		
MONTENEGRO	51-36324187	GUARUJA	13-33562942		
NOVA PRATA	54-32421328	GUARULHOS	11-24431153		
NOVO HAMBURGO	51-35823191	IBITINGA	16-33417665		
OSORIO	51-36632524	INDAIATUBA	19-38753831		
PASSO FUNDO	54-33111104	ITAPETININGA	15-32710936		
PELOTAS	53-32223633	ITAPIRA	19-38633802		
PORTO ALEGRE	51-32226941	ITAPOLIS	16-32622524		
PORTO ALEGRE	51-33256653	ITAQUAQUECETUBA	11-46404162		
PORTO ALEGRE	51-32268834	ITARARE	15-35322743		
RIO GRANDE	53-32323211	ITU	11-40230188		
SANTA CRUZ DO SUL	51-37153048	ITUVERAVA	16-37293365		
SANTA MARIA	55-30282235	JALES	17-36324479		
SANTA ROSA	55-35113449	JAU	14-36222117		
SAO JOSE DO OURO	51-37421409	JUNDIAI	11-45862182		
SOBRADINHO	54-33851160	LIMEIRA	19-35713528		
TAPERANA	51-36534390	LIMEIRA	19-34413179		
TAQUARI	51-36641940	LINS	14-35227283		
TORRES	55-35358727	MARILIA	14-34547437		
TRES DE MAIO	55-34118069	MATAO	16-33821046		
URUGUAIANA	54-32311396	MAUJA	11-45145233		
VACARIA	51-37411443	MOGI DAS CRUZES	11-47941814		
VENANCIO AIRES	51-37181350	MOGI GUAÇU	19-38181171		
VERA CRUZ		MOJI MIRIM	19-38624401		
		OLIMPIA	17-32805378		
RONDÔNIA		OSASCO	11-36837343		
BURITIS	69-32383830	OURINHOS	14-33225457		
CACOAL	69-34431415	PIRACICABA	19-34340454		
GUAJARA MIRIM	69-35414430	PIRASSUNUNGA	19-35614091		
PORTO VELHO	69-32273377	PORTO FERREIRA	19-35851891		
		PRESIDENTE PRUDENTE	18-32225168		
RORAIMA		PROMISSAO	14-35411696		
BOA VISTA	95-32249605	REGISTRO	13-38212324		
		RIBEIRAO PRETO	16-36368156		
SANTA CATARINA		RIBEIRAO PRETO	16-39049908		
ARARANGUA	48-35220304	RIO CLARO	19-35348543		
BALNEARIO CAMBORIU	47-33630706	SALTO	11-40296563		
BLUMENAU	47-33233907	SANTO ANDRE	11-49905288		
BRUSQUE	47-33557518	SANTOS	13-32272947		
CANOINHAS	47-36223615	SAO BERNARDO CAMPO	11-41257000		
CAPINZAL	49-35552266				
CHAPECO	49-33221144				

CERTIFICADO DE GARANTIA NO BRASIL

Este aparelho é garantido pela Philips do Brasil Ltda., por um período superior ao estabelecido por lei. Porém, para que a garantia tenha validade, é imprescindível que, além deste certificado, seja apresentada a nota fiscal de compra do produto.

A Philips do Brasil Ltda. assegura ao proprietário consumidor deste aparelho as seguintes garantias, a partir da data de entrega do produto, conforme expresso na nota fiscal de compra, que passa a fazer parte deste certificado:

Garantia para rádios e reprodutores de CD portáteis (sem caixa acústica destacável): 180 dias

Garantia para os demais produtos da marca Philips: 365 dias.

Esta garantia perderá sua validade se:

- O defeito apresentado for ocasionado pelo uso indevido ou em desacordo com o seu manual de instruções.
- O produto for alterado, violado ou consertado por pessoa não autorizada pela Philips.
- O produto for ligado a fonte de energia (rede elétrica, pilhas, bateria, etc.) de características diferentes das recomendadas no manual de instruções e/ou no produto.
- O número de série que identifica o produto estiver de alguma forma adulterado ou rasurado.

Estão excluídos desta garantia defeitos decorrentes do descumprimento do manual de instruções do produto, de casos fortuitos ou de força maior, bem como aqueles causados por agentes da natureza e acidentes. Excluem-se igualmente desta garantia defeitos decorrentes do uso dos produtos em serviços não doméstico/residencial regular ou em desacordo com o uso recomendado.

ESTÃO EXCLUÍDAS DA GARANTIA ADICIONAL AS PILHAS OU BATERIAS FORNECIDAS JUNTO COM O CONTROLE REMOTO.

Nos municípios onde não exista assistência técnica autorizada Philips, as despesas de transporte do aparelho e/ou técnico autorizado correm por conta do consumidor requerente do serviço.

A garantia não será válida se o produto necessitar de modificações ou adaptações para habilitá-lo a operar em qualquer outro país que não aquele para o qual foi designado, fabricado, aprovado e/ou autorizado, ou ter sofrido qualquer dano decorrente deste tipo de modificação.

Philips do Brasil Ltda.

No Brasil, para informações adicionais sobre o produto, entre em contato com o CIC - Centro de Informações ao Consumidor através dos telefones (11) 2121-0203 (Grande São Paulo) e 0800-701-0203 (demais regiões e estados).

Horário de atendimento: de segunda a sexta-feira, das 8h às 20h e sábados das 8h às 13h.

Visite também nossa página de suporte ao consumidor no website www.philips.com.br/suporte, onde também está disponível a lista completa e atualizada das assistências técnicas autorizadas Philips.

***Para atendimento fora do Brasil, contate a Philips local ou a: Philips Consumer Service
Beukenlaan 2 - 5651 CD Eindhoven The Netherlands***

Certificado de Garantía en Argentina

Artefacto:

**Fabricante/Importador: Philips Argentina S.A.
y/o Fábrica Austral de Productos Eléctricos S.A.**

Dirección: Vedia 3892 - Buenos Aires

Fecha de Venta:

Modelo:

--

Nro. de serie

Firma y sello de la casa vendedora.

PHILIPS ARGENTINA S.A. en adelante denominada “la empresa”, garantiza al comprador de este artefacto por el término de (1) año a partir de la fecha de adquisición, el normal funcionamiento contra cualquier defecto de fabricación y/o vicio de material, y se compromete a reparar el mismo —sin cargo alguno para el adquirente— cuando el mismo fallare en situaciones normales de uso y bajo las condiciones que a continuación se detallan:

1. Este certificado de garantía es válido únicamente en la Republica Argentina. El certificado debe ser completado por la casa vendedora y ser presentado por el usuario conjuntamente con la factura original de compra.
2. Serán causas de anulación de esta garantía en los casos que corresponda:
 - 2.1. Uso impropio o distinto del uso doméstico.
 - 2.2. Exceso o caídas de tensión eléctrica que impliquen uso en condiciones anormales.
 - 2.3. Instalación y/o uso en condiciones distintas a las marcadas en el “Manual de instalación y uso” que se adjunta a esta garantía.
 - 2.4. Cualquier intervención al artefacto por terceros no autorizados por la empresa.
3. La garantía carecerá de validez si se observare lo siguiente:
 - 3.1. Enmiendas o raspaduras en los datos del certificado de garantía o factura.
 - 3.2. Falta de factura original de compra que detalle tipo de artefacto, modelo, número de serie y fecha que coincida con los del encabezamiento del presente certificado.
4. No están cubiertos por esta garantía los siguientes casos:
 - 4.1. Los daños ocasionados al exterior del gabinete.
 - 4.2. Las roturas, golpes, caídas o rayaduras causadas por traslados.
 - 4.3. Los daños o fallas ocasionados por deficiencias, sobretensiones, descargas o interrupciones del circuito de alimentación eléctrica o rayos, deficiencias en la instalación eléctrica del domicilio del usuario o conexión del artefacto a redes que no sean las especificadas en el Manual de Uso del mismo.
 - 4.4. Las fallas, daños, roturas o desgastes producidos por el maltrato o uso indebido del artefacto y/o causadas por inundaciones, incendios, terremotos, tormentas eléctricas, golpes o accidentes de cualquier naturaleza.
 - 4.5. Las fallas o daños ocasionados en desperfectos en la línea telefónica.
 - 4.6. Las fallas producidas por una mala recepción ocasionada en el uso de una antena deficiente o en señales de transmisión débiles.
5. Las condiciones de instalación y uso del artefacto se encuentran detalladas en el Manual de Uso del mismo.
6. La empresa no asume responsabilidad alguna por los daños personales o a la propiedad al usuario o a terceros que pudieran causar la mala instalación o uso indebido del artefacto, incluyendo en este último caso a la falta de mantenimiento.
7. En caso de falla, el usuario deberá requerir la reparación a la empresa a través del Service Oficial y/o Talleres Autorizados más próximos a su domicilio y cuyo listado se acompaña al presente. La empresa a segura al usuario la reparación y/o reposición de piezas para su correcto funcionamiento en un plazo no mayor a 30 días contados a partir de la fecha de solicitud de reparación, salvo caso fortuito o fuerza mayor.

8. Toda intervención del servicio técnico realizada a pedido del usuario dentro del plazo de garantía, que no fuera originada por falla o defecto alguno cubierto por este certificado, deberá ser abonado por el interesado de acuerdo a la tarifa vigente.
9. El presente certificado anula cualquier otra garantía implícita o explícita, por la cual y expresamente no autorizamos a ninguna otra persona, sociedad o asociación a asumir por nuestra cuenta ninguna responsabilidad con respecto a nuestros productos.
10. En caso de que durante el período de vigencia de esta garantía el artefacto deba ser trasladado a las Delegaciones Oficiales y/o Talleres Autorizados de Service para su reparación, el transporte será realizado por la empresa y serán a su cargo los gastos de flete y seguros y cualquier otro que deba realizarse para su ejecución.



PHILIPS

Red de Talleres Autorizados en Argentina

CAPITAL FEDERAL

ATTENDANCE S.A.

- Av. Monroe 3351 (C1430BKA) Cap. Fed.
- Tel.: 4545-5574/0704 ó 6775-1300
- Ventas de Repuestos y Accesorios
- Tel.: 4545-0854

DIG TRONIC

- Av. San Martín 1762 (C1416CRS) Cap. Fed.
- Tel.: 4583-1501

ELECTARG S.R.L.

- Av. Córdoba 1357 (C1055AAD) Cap. Fed.
- Ventas de Repuestos y Accesorios
- Tel.: 4811-1050

Caaballito Electarg J. M. Moreno 287 4903-6967/6854/8983

BUENOS AIRES

Azul	Herlein Raúl Horacio	Av. 25 de Mayo 1227	(02281) 428719
Bahía Blanca	Neutron	Soler 535	(0291) 4535329
Bragado	Yacovino Juan J.	San Martín 2141	(02342) 424147
Campana	Electricidad Krautor	Lavalle 415	(03489) 432919
Chivilcoy	Fama	Coronel Suárez 110	(02346) 424129
Junín	Junin Service	Alsina 537	(02362) 442754
La Plata	Da Tos e Hijos	Calle 68 N° 1532	(0221) 4516021
La Plata	Service Técnico La Plata	Av. 51 N° 1051 esq. 16	(0221) 4108155
Mar de Ajó	Tauro Electrónica	Catamarca 14	(02257) 421750
Mar del Plata	Central Service	Olazábal 2249	(0223) 4721639/4729367
Mar del Plata	Service Integral	Diag. Pueyrredón 3229	(0223) 4945633
Necochea	Electrónica Camejo	Calle 63 N° 1745	(02262) 426134
Pehuajó	Calcagni Carlos Alberto	Zubiría 794	(02396) 472665
Pergamino	ACV Sistemas	Dr. Alem 758	(02477) 421177
Pergamino	El Service	Juan B. Justo 1931	(02477) 418000

San Nicolás	Servitec	Bv. Alvarez 148	(03461) 454729/429578
San Pedro	Electrónica Menisale	Mitre 1695	(03329) 425523
Tandil	Lazzarini Oscar Rafael	Pellegrini 524	(02293) 442167
Trenque Lauquen	Labrone Electrónica	Av. San Martín 426	(02392) 423248
Tres Arroyos	Saini Fabián y Sergio	Av. Belgrano 562	(02983) 427369
Zárate	Electrónica Spinozzi	Ituzaingo 1030	(03487) 427353

GRAN BUENOS AIRES

Avellaneda	Casa Torres S.A.	Av. Mitre 2559	4255-5854
Florencio Varela	Casa Torres S.A.	San Martín 2574	4255-5854
Gregorio de Laferrere	Electrónica Alvarez	Honorio Luque 6084	4626-1322
Lomas de Zamora	Attendance S.A. Lomas	Laprida 485	4292-8900
Merlo	Argentronica S.H.	Pte. Cámpora 2175	(0220) 4837177/4829934
Moreno	Argentronica S.H.	Bmé. Mitre 2977 loc.2	(0237) 4639500
Morón	Servotronic	Ntra. Sra. del Buen Viaje 1222	4627-5656
Olivos	Appliance	Av. Libertador 2684	4794-7700
Quilmes	Casa Torres S.A.	E. Rios esq. Gran Canaria	4255-5854
Ramos Mejía	Electarg S.R.L. Suc.	Belgrano 224	4656-0619
San Miguel	Servotronic San Miguel	Belgrano 999	4664-4131
Villa Ballester	Servotronic	J. Hernández 3101	4767-2515/4768-5249

CATAMARCA

Catamarca	Omicron Central de Serv.	San Martín 225	(03833) 427235
-----------	--------------------------	----------------	----------------

CHACO

Resistencia	Freschi Jorge Oscar	Av. Avalos 320	(03722) 426300
-------------	---------------------	----------------	----------------

CHUBUT

Comodoro Rivadavia	C.A.S. S.R.L.	Alem 145	(0297) 4442629
Trelew	Fagtron Electrónica	Brasil 253	(02965) 427073

CORDOBA

Córdoba Capital	Servelco S.R.L.	Pje. E. Marsilla 635	(0351) 4724008/4732024
Río Cuarto	Mauritto Víctor G.	Bv. Almaguer 487	(0358) 4660204
Río Cuarto	Capaldi Abel	Paunero 832	(0358) 4623003
Río Tercero	Service Omega	Homero Manzi 149	(03571) 423330
San Francisco	Acuña Walter Electrónica	M. Moreno 360	(03564) 425367
Villa María	Grasso Electrónica	Bv. Alvear 541	(0353) 4521366
Villa María	Vanguard Sist. Electrónicos	México 421	(0353) 4532951

Language Code

Abkhazian	6566	Inupiaq	7375	Pushto	8083
Afar	6565	Irish	7165	Russian	8285
Afrikaans	6570	Íslenska	7383	Quechua	8185
Amharic	6577	Italiano	7384	Raeto-Romance	8277
Arabic	6582	Ivrit	7269	Romanian	8279
Armenian	7289	Japanese	7465	Rundi	8278
Assamese	6583	Javanese	7486	Samoan	8377
Avestan	6569	Kalaallisut	7576	Sango	8371
Aymara	6589	Kannada	7578	Sanskrit	8365
Azerhijani	6590	Kashmiri	7583	Sardinian	8367
Bahasa Melayu	7783	Kazakh	7575	Serbian	8382
Bashkir	6665	Kernewek	7587	Shona	8378
Belarusian	6669	Khmer	7577	Shqip	8381
Bengali	6678	Kinyarwanda	8287	Sindhi	8368
Bihari	6672	Kirghiz	7589	Sinhalese	8373
Bislama	6673	Komi	7586	Slovensky	8373
Bokmål, Norwegian	7866	Korean	7579	Slovenian	8376
Bosanski	6683	Kuanyama; Kwanyama	7574	Somali	8379
Brezhoneg	6682	Kurdish	7585	Sotho; Southern	8384
Bulgarian	6671	Lao	7679	South Ndebele	7882
Burmese	7789	Latina	7665	Sundanese	8385
Castellano, Español	6983	Latvian	7686	Suomi	7073
Catalán	6765	Letzeburgesch;	7666	Swahili	8387
Chamorro	6772	Limburgan; Limburger	7673	Swati	8383
Chechen	6769	Lingala	7678	Svenska	8386
Chewa; Chichewa; Nyanja	7889	Lithuanian	7684	Tagalog	8476
中文	9072	Luxembourgish;	7666	Tahitian	8489
Chuang; Zhuang	9065	Macedonian	7775	Tajik	8471
Church Slavic; Slavonic	6785	Malagasy	7771	Tamil	8465
Chuvash	6786	Magyar	7285	Tatar	8484
Corsican	6779	Malayalam	7776	Telugu	8469
esky	6783	Maltese	7784	Thai	8472
Dansk	6865	Manx	7186	Tibetan	6679
Deutsch	6869	Maori	7773	Tigrinya	8473
Dzongkha	6890	Marathi	7782	Tonga (Tonga Islands)	8479
English	6978	Marshallese	7772	Tsonga	8483
Esperanto	6979	Moldavian	7779	Tswana	8478
Estonian	6984	Mongolian	7778	Türkçe	8482
Euskara	6985	Nauru	7865	Türkmen	8475
	6976	Navaho; Navajo	7886	Twi	8487
Faroese	7079	Ndebele, North	7868	Uighur	8571
Français	7082	Ndebele, South	7882	Ukrainian	8575
Frysk	7089	Ndonga	7871	Urdu	8582
Fijian	7074	Nederlands	7876	Uzbek	8590
Gaelic; Scottish Gaelic	7168	Nepali	7869	Vietnamese	8673
Gallegan	7176	Norsk	7879	Volapuk	8679
Georgian	7565	Northern Sami	8369	Walloon	8765
Gikuyu; Kikuyu	7573	North Ndebele	7868	Welsh	6789
Guarani	7178	Norwegian Nynorsk;	7878	Wolof	8779
Gujarati	7185	Occitan; Provençal	7967	Xhosa	8872
Hausa	7265	Old Bulgarian; Old Slavonic	6785	Yiddish	8973
Herero	7290	Oriya	7982	Yoruba	8979
Hindi	7273	Oromo	7977	Zulu	9085
Hiri Motu	7279	Ossetian; Ossetic	7983		
Hrwatski	6779	Pali	8073		
Ido	7379	Panjabi	8065		
Interlingua (International)	7365	Persian	7065		
Interlingue	7365	Polski	8076		
Inuktitut	7385	Português	8084		

