

Siempre a su disposición para ayudarle

Registre el producto y obtenga asistencia en
www.philips.com/welcome

AD385/85



Manual del usuario

PHILIPS

Contenido

1	Advertencias y seguridad	3
	Seguridad	3
	Aviso	3

2	El altavoz para base	5
	Introducción	5
	Contenido de la caja	5
	Descripción de la unidad principal	5

3	Introducción	6
	Conexión de la alimentación	6
	Encendido	6

4	Reproducción	7
	Reproducción desde el iPod/iPhone	7
	Reproducción desde un dispositivo Bluetooth	7
	Reproducción desde un dispositivo externo	8
	Ajuste del volumen	8
	Amplificador	8
	Bluetooth	8
	Información general	8

6	Solución de problemas	9
	Acerca del dispositivo Bluetooth	9

1 Advertencias y seguridad

Lea y comprenda todas las instrucciones antes de utilizar este producto. La garantía no cubre los daños producidos por no haber seguido las instrucciones.

Seguridad



Advertencia

- No quite nunca la carcasa de este aparato.
- No lubrique ninguna pieza de este aparato.
- No mire nunca al haz láser que está dentro del aparato.
- No coloque nunca este aparato sobre otro equipo eléctrico.
- No exponga el aparato a la luz solar directa, al calor o a las llamas.
- Asegúrese de tener siempre un fácil acceso al cable de alimentación, al enchufe o al adaptador para desconectar el aparato de la corriente.

- El dispositivo no se debe exponer a goteos o salpicaduras.
- No coloque objetos que puedan suponer un peligro sobre el dispositivo (por ejemplo, objetos que contengan líquido o velas encendidas).
- Cuando se utiliza el enchufe del adaptador Direct Plug-in Adapter como dispositivo de desconexión, éste debe estar siempre disponible.
- Asegúrese de que hay espacio suficiente alrededor del producto para que se ventile.
- Use exclusivamente los dispositivos/accesorios indicados por el fabricante.
- No exponga las pilas a temperaturas altas, como las que emiten la luz solar, el fuego o similares.
- Utilice únicamente las fuentes de alimentación que se indican en el manual de usuario.

Aviso

CE 0560

Este producto cumple los requisitos de interferencias de radio de la Comunidad Europea.

Hay una copia de la declaración de conformidad de la CE disponible en la versión en PDF del manual del usuario en www.philips.com/support.

Cualquier cambio o modificación que se realice en este dispositivo que no esté aprobada expresamente por Philips Consumer Lifestyle puede anular la autoridad del usuario para utilizar el equipo.



El producto ha sido diseñado y fabricado con materiales y componentes de alta calidad que pueden reciclarse y reutilizarse.



Cuando aparece este símbolo de cubo de basura tachado en un producto, significa que cumple la Directiva europea 2002/96/EC. Infórmese sobre el sistema local de reciclaje de productos eléctricos y electrónicos. Proceda conforme a la legislación local y no se deshaga de sus productos antiguos con la basura doméstica normal. La eliminación correcta del producto antiguo ayudará a evitar posibles consecuencias negativas para el medioambiente y la salud.



El producto contiene pilas cubiertas por la Directiva europea 2006/66/EC, que no se

pueden eliminar con la basura doméstica normal. Infórmese de la legislación local sobre la recogida selectiva de pilas ya que el desecho correcto ayuda a evitar consecuencias negativas para el medio ambiente y la salud.

Información medioambiental

Se ha suprimido el embalaje innecesario.

Hemos intentado que el embalaje sea fácil de separar en tres materiales: cartón (caja), espuma de poliestireno (corcho) y polietileno (bolsas, lámina de espuma protectora).

El sistema se compone de materiales que se pueden reciclar y volver a utilizar si lo desmonta una empresa especializada. Siga la normativa local acerca del desecho de materiales de embalaje, pilas agotadas y equipos antiguos.



Este símbolo indica que este producto tiene un sistema de doble aislamiento.

Nota

- La placa de identificación está situada en la parte inferior del dispositivo.



Be responsible
Respect copyrights

La copia no autorizada de material protegido contra copia, incluidos programas informáticos, archivos, emisiones y grabaciones de sonido, puede infringir los derechos de copyright y constituir un delito. Este equipo no se debe utilizar para tales fines.



"Diseñado para iPod" y "Diseñado para iPhone" significa que un accesorio electrónico ha sido diseñado para conectarse específicamente a un iPod o iPhone, y ha sido certificado por el desarrollador para cumplir con los estándares de rendimiento de Apple. Apple no se hace responsable del funcionamiento de este dispositivo o de su cumplimiento con los estándares de seguridad o reguladores. Tenga en cuenta que el uso de este accesorio con iPod o iPhone puede afectar al rendimiento inalámbrico.

iPod y iPhone son marcas registradas de Apple Inc., registrada en EE.UU. y otros países.

Símbolo de equipo de Clase II

2 El altavoz para base

Le felicitamos por su compra y le damos la bienvenida a Philips. Para poder beneficiarse por completo de la asistencia que ofrece Philips, registre el producto en www.philips.com/welcome.

Introducción

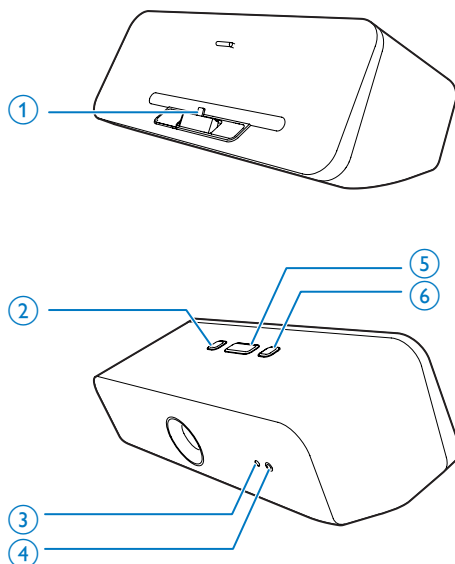
Con este altavoz base podrá disfrutar de los contenidos de audio de su iPod/iPhone, dispositivos Bluetooth y otros dispositivos de audio externos.

Contenido de la caja

Compruebe e identifique el contenido del paquete:

- Unidad principal
- 1 adaptador de CA
- Manual de usuario breve
- Hoja de seguridad

Descripción de la unidad principal



- ① **Base para iPod/iPhone**
- ② **⏻**
 - Enciende o apaga la unidad.
- ③ **DC IN**
 - Toma para la fuente de alimentación.
- ④ **AUDIO IN**
 - Conecta un dispositivo de audio externo.
- ⑤ **VOLUME**
 - Ajustar el volumen.
- ⑥ **⌘**
 - Activa o desactiva la función Bluetooth.

3 Introducción

! Precaución

- El uso de controles, los ajustes o el funcionamiento distintos a los aquí descritos pueden producir exposición a la radiación u otras situaciones de peligro.

Siga siempre las instrucciones de este capítulo en orden.

Si se pone en contacto con Philips, se le preguntará el número de serie y de modelo del aparato. El número de modelo y el número de serie están en la parte inferior del aparato.

Escriba los números aquí:

Número de modelo

Número de serie

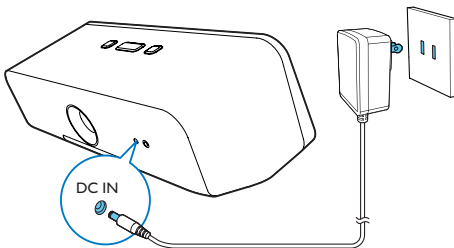
Conexión de la alimentación

! Precaución

- Riesgo de daños en el producto. Compruebe que el voltaje de la fuente de alimentación coincide con el voltaje impreso en la parte inferior de la unidad.
- Riesgo de descarga eléctrica. Cuando desenchufe el adaptador de CA, tire siempre de la clavija de la toma. No tire nunca del cable.

Conecte el adaptador de alimentación de CA a:

- la toma de corriente de la parte posterior del altavoz base.
- al enchufe de la pared.



Encendido

Pulse ϕ para prender el altavoz base.

↳ Los indicadores LED se iluminan.

Cambio a modo de espera

El altavoz base cambia al modo de espera en las siguientes situaciones:

- Pulse ϕ de nuevo.
 - El altavoz permanece inactivo durante 15 minutos si se alimenta mediante una fuente de alimentación de CA.
- ↳ El indicador LED se apaga.

4 Reproducción

Reproducción desde el iPod/iPhone

Puede disfrutar del sonido del iPod/iPhone a través de este altavoz base.

Modelos de iPod/iPhone compatibles

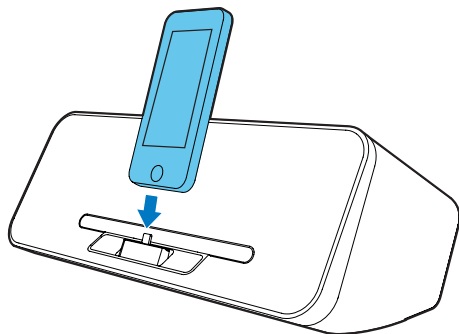
El altavoz base es compatible con los siguientes modelos de iPod y iPhone.

Diseñado para:

- iPod touch (5ª generación)
- iPod nano (7ª generación)
- iPhone 5

Cómo escuchar el iPod/iPhone

- 1 Pulse ϕ para prender el altavoz base.
↳ Los indicadores LED se iluminan.
- 2 Inserte el iPod/iPhone en la base.



- 3 Reproduzca audio en su iPod/iPhone.
↳ El audio se reproduce a través del altavoz base.

Carga del iPod/iPhone

Nota

- Si el altavoz base funciona con pilas, no puede cargar el iPod/iPhone.

Cuando el altavoz base está conectado a la alimentación de CA, el iPod/iPhone conectado comienza a cargarse.

Reproducción desde un dispositivo Bluetooth

Nota

- El alcance de funcionamiento efectivo entre el sistema docking y el dispositivo emparejado es de 10 metros aproximadamente.
- Mantenga el altavoz base alejado de otros dispositivos electrónicos que pueden provocar interferencias.

- 1 Pulse \mathbb{B} para seleccionar la fuente Bluetooth.
↳ El indicador Bluetooth parpadeará.
- 2 Active la función Bluetooth en el dispositivo Bluetooth (consulte el manual de usuario del dispositivo).
- 3 Seleccione "PHILIPS AD385" en el dispositivo que va a emparejar:
↳ Si la conexión se realiza correctamente, el altavoz base emite dos pitidos y el indicador de Bluetooth deja de parpadear.
 - En algunos dispositivos, debe introducir "0000" como contraseña de emparejamiento.
- 4 Inicie la reproducción en el dispositivo Bluetooth.

Reproducción desde un dispositivo externo

Con este altavoz base, también puede disfrutar del audio de un dispositivo externo, como un reproductor de MP3.

Nota

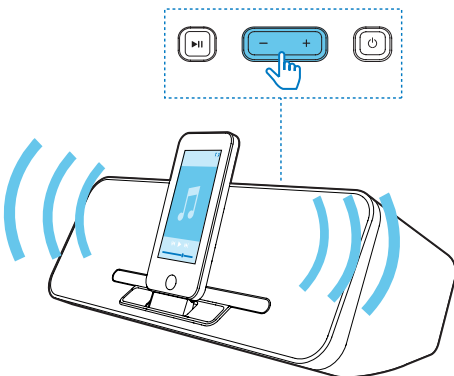
- Asegúrese de que no se detecta audio en el conector de base del altavoz.

- 1 Pulse \odot para prender el altavoz base.
- 2 Conecte el cable de enlace MP3 (no incluido) a:
 - la toma **AUDIO-IN** de la parte posterior del altavoz base.
 - la toma para auriculares del dispositivo externo.
- 3 Reproduzca audio en el dispositivo (consulte el manual de usuario del dispositivo).

Ajuste del volumen

Para ajustar el volumen:

- Pulse + /- en el altavoz base o
- Ajuste el control de volumen del iPod/iPhone o el dispositivo externo.



5 Especificaciones

Amplificador

Potencia de salida 2 X 4 W RMS

Bluetooth

Estándar	Versión estándar de Bluetooth 2.1+EDR
Corriente de salida	0 dBm (Clase 2)
Banda de frecuencia	Banda ISM de 2,402 ~ 2,480 GHz
Alcance	10 m (espacio libre)

Información general

Fuente de alimentación	Modelo: KSAS-
- Alimentación de CA	B0241200150HU ;
- Pilas	Entrada: 100 - 240V~ 50/60 Hz, 0,6 A; Salida: 12V \equiv 1,5 A Batería recargable interna de polímero de iones de litio 7,4V/10WH

Consumo de energía en funcionamiento <10,5 W

Consumo en modo de espera < 0,5 W

Potencia de salida máx. para iPod/iPhone 5V \equiv 1 A

Dimensiones
- Unidad principal (ancho x alto x profundo) 300 x 119 x 164 mm

Peso 1,45 kg
- Unidad principal

Temperatura y humedad de funcionamiento de 0 °C a 45 °C, del 5% al 90% de humedad para todos los climas.

Temperatura y humedad de almacenamiento de -40 °C a 70 °C, del 5% al 95%

6 Solución de problemas



Advertencia

- No quite nunca la carcasa de este aparato.

Para que la garantía mantenga su validez, no trate nunca de reparar el sistema usted mismo. Si tiene problemas al usar este aparato, compruebe los siguientes puntos antes de llamar al servicio técnico. Si no consigue resolver el problema, vaya al sitio Web de Philips (www.philips.com/welcome). Cuando se ponga en contacto con Philips, asegúrese de que el aparato esté cerca y de tener a mano el número de modelo y el número de serie.

No hay alimentación

- Asegúrese de que el altavoz base esté totalmente cargado.
- Asegúrese de que el enchufe del cable de alimentación de la unidad está conectado correctamente.
- Asegúrese de que haya corriente en la toma de CA.

No hay sonido

- Ajuste el volumen.

Acerca del dispositivo Bluetooth

La reproducción de música no está disponible en el sistema incluso después de haber realizado la conexión Bluetooth de forma correcta.

- El dispositivo no se puede utilizar para reproducir música en el sistema.

La calidad de audio es deficiente después de haber realizado una conexión con un dispositivo Bluetooth.

- La recepción Bluetooth es débil. Acerque el dispositivo al sistema o retire cualquier obstáculo que haya entre ellos.

No se puede conectar con el sistema.

- El dispositivo no admite los perfiles necesarios para el sistema.
- La función Bluetooth del dispositivo no está activada. Consulte el manual de usuario del dispositivo para saber cómo activar esta función.
- El sistema no está en modo de emparejamiento.
- El sistema ya está conectado con otro dispositivo con Bluetooth. Desconecte dicho dispositivo o cualquier otro dispositivo conectado y, después, vuelva a intentarlo.

El dispositivo emparejado se conecta y desconecta constantemente.

- La recepción Bluetooth es débil. Acerque el dispositivo al sistema o retire cualquier obstáculo que haya entre ellos.
- En el caso de algunos dispositivos, la conexión Bluetooth puede desactivarse automáticamente como función de bajo consumo. Eso no indica un mal funcionamiento del sistema.

La unidad no responde

- Desconecte y vuelva a conectar el enchufe de alimentación de CA; a continuación, encienda de nuevo el altavoz base.



Specifications are subject to change without notice
© 2013 Koninklijke Philips Electronics N.V.
All rights reserved.

AD385_85_UM_V1.0

