

เราอยู่เคียงข้างคุณเสมอ

ลงทะเบียนผลิตภัณฑ์ของคุณและรับการสนับสนุนที่  
[www.philips.com/support](http://www.philips.com/support)



HTL2163B



คุณคือผู้ใช้

**PHILIPS**



# สารบัญ

---

1	ข้อสำคัญ	2
	วิธีใช้และการสนับสนุน	2
	ความปลอดภัย	2
	ดูแลรักษาผลิตภัณฑ์ของคุณ	3
	รักษาสິงแวดล้อม	3
	ความสอดคล้องกับมาตรฐาน	3

---

2	SoundBar ของคุณ	3
	ตัวเครื่อง	3
	รีโมทคอนโทรล	4
	ช่องเสียบ	4

---

3	การเชื่อมต่อและการตั้งค่า	5
	การจัดวาง	5
	เชื่อมต่อกับทีวี	6
	เชื่อมต่อเสียงจากทีวีหรืออุปกรณ์อื่น	6

---

4	วิธีใช้ SoundBar	7
	ปรับระดับเสียง	7
	เลือกเสียงของคุณ	7
	การเล่นเสียงผ่านทาง Bluetooth	8
	เครื่องเล่น MP3	8
	อุปกรณ์เก็บข้อมูลแบบ USB	9
	สแตนด์บายอัตโนมัติ	9
	ตั้งค่าความสว่างของจอแสดงผล	9
	ใช้การตั้งค่าจากโรงงาน	9

---

5	อัปเดตซอฟต์แวร์	10
	ตรวจสอบเวอร์ชันซอฟต์แวร์	10
	อัปเดตซอฟต์แวร์ผ่าน USB	10

---

6	ตัวยึดติดผนัง	11
---	---------------	----

---

7	ข้อมูลจำเพาะผลิตภัณฑ์	11
---	-----------------------	----

---

8	วิธีแก้ไขปัญหา	12
---	----------------	----

# 1 ข้อสำคัญ

อ่านและทำความเข้าใจคำแนะนำทั้งหมดก่อนที่คุณจะเริ่มใช้ทีวี กรณีที่ความเสียหายเกิดขึ้นจากความผิดพลาดในการปฏิบัติตามคำแนะนำ การรับประกันจะไม่มีผลใช้งาน

## วิธีใช้และการสนับสนุน

สำหรับการสนับสนุนเพิ่มเติม โปรดไปที่ [www.philips.com/support](http://www.philips.com/support) เพื่อ:

- ดาวน์โหลดคู่มือการใช้งานและคู่มือเริ่มต้นใช้งานอย่างย่อ
- ชมคำแนะนำรูปแบบวิดีโอ (มีเฉพาะบางรุ่นเท่านั้น)
- ค้นหาคำตอบจากคำถามที่ถามบ่อย (FAQs)
- ส่งอีเมลถึงเราเพื่อถามคำถาม
- สนทนากับตัวแทนฝ่ายสนับสนุนของเรา

ทำตามคำแนะนำบนเว็บไซต์เพื่อเลือกภาษาของคุณ แล้วป้อนหมายเลขรุ่นผลิตภัณฑ์ของคุณ

หรือคุณสามารถติดต่อฝ่ายดูแลลูกค้าในประเทศของคุณ ก่อนทำการติดต่อ โปรดจดหมายเลขรุ่นและหมายเลขเรียกของผลิตภัณฑ์ของคุณ คุณสามารถพบข้อมูลเหล่านี้ได้ที่ด้านหลังหรือด้านล่างของผลิตภัณฑ์

## ความปลอดภัย

### ความเสี่ยงของการเกิดไฟฟ้าช็อตหรือเพลิงไหม้!

- ห้ามไม่ให้ผลิตภัณฑ์หรืออุปกรณ์เสริมเปียกฝนหรือน้ำ ห้ามวางภาชนะที่มีของเหลว เช่น แจกัน ใกล้กับผลิตภัณฑ์ หากน้ำกระเซ็นลงบนหรือในผลิตภัณฑ์ ให้ถอดปลั๊กไฟออกทันที ติดต่อยุ่ดูแลลูกค้าเพื่อตรวจสอบผลิตภัณฑ์ก่อนเริ่มใช้งาน
- ห้ามวางผลิตภัณฑ์และอุปกรณ์เสริม ทีวีบนคอนโทรลไว้ใกล้กับปลั๊กไฟหรือแหล่งกำเนิดความร้อนใดๆ รวมถึงแสงอาทิตย์โดยตรง
- ห้ามใส่วัตถุใดๆ ลงในช่องระบายความร้อนหรือช่องที่เปิดได้อื่นๆ บนผลิตภัณฑ์
- หากใช้ปลั๊กไฟหลักหรือตัวเชื่อมอุปกรณ์ต่อของแยกการเชื่อมต่อกับตัวเครื่อง อุปกรณ์ที่ยกเลิกการเชื่อมต่อไปนั้นยังคงพร้อมใช้งานอยู่
- ถอดปลั๊กออกจากเต้าเสียบก่อนเกิดพายุฟ้าผ่า
- เมื่อคุณปลดการเชื่อมต่อสายไฟ ให้ดึงที่ตัวปลั๊ก อย่าดึงที่สาย

### ความเสี่ยงของการเกิดไฟฟ้าลัดวงจรหรือเพลิงไหม้!

- ก่อนที่คุณจะเชื่อมต่อผลิตภัณฑ์กับเต้าเสียบไฟ ตรวจสอบให้แน่ใจว่าแรงดันไฟฟ้าตรงกับค่าที่พิมพ์บนด้านหลังหรือ

ด้านล่างของผลิตภัณฑ์ อย่าเสียบปลั๊กหากค่าแรงดันไฟฟ้าแตกต่างกัน

### ความเสี่ยงของการบาดเจ็บหรือความเสียหายต่อผลิตภัณฑ์!

- อย่าวางผลิตภัณฑ์หรือวัตถุใดบนสายไฟหรือบนอุปกรณ์ไฟฟ้าอื่น
- หากผลิตภัณฑ์ถูกชนลงในอุณหภูมิที่ต่ำกว่า 5°C ให้แกะกล่องผลิตภัณฑ์แล้วรอจนกระทั่งอุณหภูมิเท่ากับอุณหภูมิห้องก่อนที่จะเชื่อมต่อปลั๊กไฟ
- ส่วนประกอบบางอย่างของผลิตภัณฑ์นี้อาจทำจากกระจก โปรดใช้งานอย่างระมัดระวังเพื่อหลีกเลี่ยงการบาดเจ็บและความเสียหาย

### ความเสี่ยงของความร้อนสูง!

- ห้ามติดตั้งผลิตภัณฑ์ในพื้นที่ที่จำกัด และควรมีพื้นที่เหลือรอบผลิตภัณฑ์อย่างน้อยสี่นิ้ว เพื่อให้ผลิตภัณฑ์ระบายความร้อนได้ ตรวจสอบให้แน่ใจว่าผ้าม่านหรือวัตถุอื่นๆ ไม่บังช่องระบายอากาศของตัวเครื่อง

### ความเสี่ยงต่อการปนเปื้อน!

- อย่าใช้แบตเตอรี่ผสมกัน (เก่าและใหม่ หรือแบบคาร์บอนและอัลคาไลน์ อื่นๆ)
- อันตรายต่อการระเบิดหากเปลี่ยนแบตเตอรี่ไม่ต้อง เปลี่ยนเฉพาะแบตเตอรี่ประเภทเดียวกันหรือเทียบเท่านั้น
- ถอดแบตเตอรี่ออกจากแบตเตอรี่หมด หรือไม่ได้ใช้งานรีโมทคอนโทรลเป็นเวลานาน
- แบตเตอรี่มีสารเคมีอยู่ภายใน ต้องกำจัดทิ้งอย่างถูกวิธี

### ความเสี่ยงในการกลืนกินแบตเตอรี่

- ผลิตภัณฑ์/รีโมทคอนโทรลอาจใช้แบตเตอรี่แบบเหรียญ/กระดุมซึ่งสามารถกลืนเข้าปากได้ โปรดเก็บแบตเตอรี่ให้พ้นมือเด็กตลอดเวลา หากกลืนเข้าไป แบตเตอรี่อาจทำให้เกิดการบาดเจ็บรุนแรงหรือเสียชีวิตได้ อาจเกิดการไหม้ภายในอย่างร้ายแรงภายในสองชั่วโมงเมื่อมีการกลืนแบตเตอรี่
- หากคุณสงสัยว่าได้กลืนแบตเตอรี่เข้าไปหรืออยู่ในส่วนใดๆ ของร่างกาย โปรดไปพบแพทย์โดยทันที
- เมื่อเปลี่ยนแบตเตอรี่ โปรดเก็บแบตเตอรี่ใหม่และที่ใช้แล้วทั้งหมดให้พ้นมือเด็ก ตรวจสอบให้แน่ใจว่าช่องใส่แบตเตอรี่ปิดสนิท หลังจากที่คุณเปลี่ยนแบตเตอรี่
- หากช่องใส่แบตเตอรี่ไม่สามารถปิดได้สนิท ให้หยุดใช้ผลิตภัณฑ์ เก็บให้พ้นมือเด็กและติดต่อผู้ผลิต



อุปกรณ์นี้เป็นอุปกรณ์ CLASS II พร้อมฉนวนหุ้มสองชั้น และไม่มีสายดินป้องกันมาให้

## ดูแลรักษาผลิตภัณฑ์ของคุณ

ใช้ผ้าไมโครไฟเบอร์เท่านั้นในการทำความสะอาดผลิตภัณฑ์

### รักษาสิ่งแวดล้อม



ผลิตภัณฑ์ของคุณใช้วัสดุและส่วนประกอบที่มีคุณภาพสูงในการผลิต และสามารถนำไปรีไซเคิล หรือนำกลับมาใช้ใหม่ได้



ผลิตภัณฑ์ที่มีสัญลักษณ์รูปถังขยะและมีกากบาทขีดทับอยู่ คือ ผลิตภัณฑ์ที่อยู่ภายใต้ข้อกำหนด European Directive 2002/96/EC โปรดศึกษาระเบียบการในท้องถิ่นว่าด้วยการแยกเก็บผลิตภัณฑ์ไฟฟ้าและอิเล็กทรอนิกส์

โปรดดำเนินการตามกฎระเบียบในท้องถิ่นและไม่ทิ้งผลิตภัณฑ์เก่าของคุณพร้อมกับขยะจากครัวเรือนโดยทั่วไป การทิ้งผลิตภัณฑ์ที่เก่าอย่างถูกวิธีจะช่วยป้องกันไม่ให้เกิดผลกระทบในทางลบต่อสิ่งแวดล้อมและสุขภาพได้



ผลิตภัณฑ์ของคุณมีแบตเตอรี่ภายใต้ European Directive 2006/66/EC ซึ่งไม่สามารถทิ้งรวมกับขยะจากครัวเรือนทั่วไปได้ โปรดศึกษาเกี่ยวกับกฎระเบียบในท้องถิ่นในการแยกแบตเตอรี่ เนื่องจาก การทิ้งอย่างถูกวิธีจะช่วยป้องกันไม่ให้เกิดผลกระทบในทางลบต่อสิ่งแวดล้อมและสุขภาพได้

### ความสอดคล้องกับมาตรฐาน

# CE 0560

อุปกรณ์นี้ถูกต้องตามข้อกำหนดสัญลักษณ์รกรวนคลื่นวิทยุของกลุ่มประชาคมยุโรป

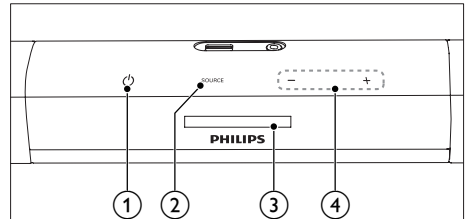
ในที่นี้ WOOX Innovations ขอแจ้งให้ทราบว่าผลิตภัณฑ์นี้เป็นไปตามข้อกำหนดที่สำคัญและเงื่อนไขที่เกี่ยวข้องอื่นๆ ของ Directive 1999/5/EC คุณสามารถดูคำประกาศว่าด้วยการปฏิบัติตามข้อกำหนดได้ที่ [www.p4c.philips.com](http://www.p4c.philips.com)

## 2 SoundBar ของคุณ

ขอแสดงความยินดีที่คุณเลือกซื้อผลิตภัณฑ์ของเรา และยินดีต้อนรับสู่ Philips เพื่อให้คุณได้รับประโยชน์อย่างเต็มที่จากบริการที่ Philips มอบให้ โปรดลงทะเบียน SoundBar ของคุณที่ [www.philips.com/welcome](http://www.philips.com/welcome)

### ตัวเครื่อง

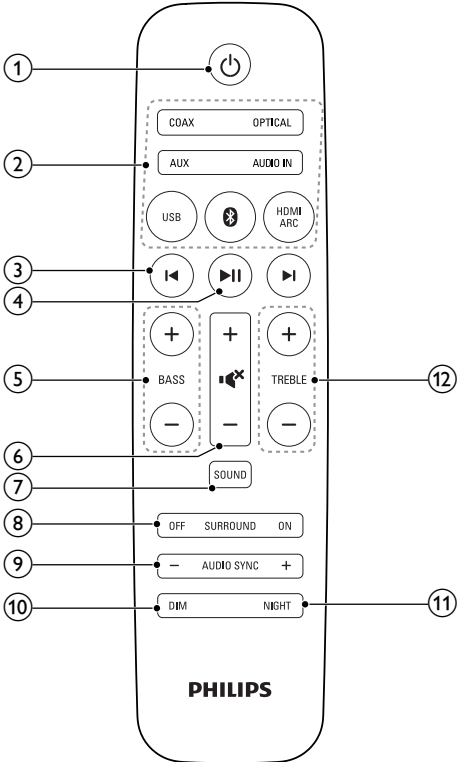
ส่วนนี้ประกอบด้วยภาพรวมของตัวเครื่อง



- 1 **เปิดสแตนด์บาย/ไฟแสดงโหมดสแตนด์บาย**
  - เปิด SoundBar หรือเข้าโหมดสแตนด์บาย
  - เมื่อ SoundBar อยู่ในโหมดสแตนด์บาย ไฟแสดงสแตนด์บายจะกลายเป็นสีแดง
- 2 **SOURCE**  
เลือกแหล่งอินพุตสำหรับ SoundBar
- 3 **แผงการแสดงผล**
- 4 **+/- (ระดับเสียง)**  
เพิ่มหรือลดระดับเสียง

# รีโมทคอนโทรล

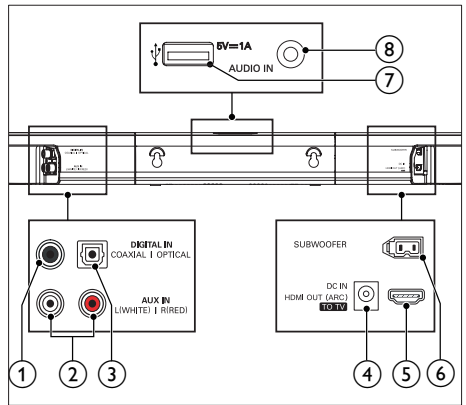
ส่วนนี้ประกอบด้วยภาพรวมเกี่ยวกับรีโมทคอนโทรล



- ① **⏻ (เปิดสแตนด์บาย)**  
เปิด SoundBar หรือเข้าโหมดสแตนด์บาย
- ② **ปุ่มแหล่งสัญญาณ**  
HDMI ARC: เปลี่ยนแหล่งสัญญาณของคุณเป็นการเชื่อมต่อ HDMI ARC  
Ⓛ: สลับไปเป็นโหมด Bluetooth  
USB: สลับไปเป็นโหมด USB  
OPTICAL: เปลี่ยนแหล่งเสียงไปที่การเชื่อมต่อออปติคัล  
COAX: เปลี่ยนแหล่งเสียงไปที่การเชื่อมต่อโคแอกเซียล  
AUDIO IN: เปลี่ยนแหล่งสัญญาณเสียงของคุณเป็นการเชื่อมต่อ MP3 (แจ็ค 3.5 มม.)  
AUX: เปลี่ยนแหล่งเสียงไปที่การเชื่อมต่อ AUX
- ③ **⏮ / ⏭ (ก่อนหน้า/ถัดไป)**  
ข้ามไปที่แทร็คก่อนหน้าหรือถัดไปในโหมด USB
- ④ **▶▶ (เล่น/หยุดชั่วคราว)**  
เริ่ม หยุดชั่วคราว หรือเล่นต่อในโหมด USB
- ⑤ **BASS +/-**  
เพิ่มหรือลดเสียงเบส
- ⑥ **ควบคุมระดับเสียง**  
• +/-: เพิ่มหรือลดระดับเสียง  
• **🔊**: ปิดเสียงหรือคืนค่าระดับเสียง
- ⑦ **SOUND**  
เลือกโหมดเสียง
- ⑧ **SURROUND ON/OFF**  
เลือกเสียงรอบทิศทางหรือเสียงสเตอริโอ
- ⑨ **AUDIO SYNC +/-**  
เพิ่มหรือลดดีเลย์ของเสียง
- ⑩ **DIM**  
ตั้งค่าความสว่างของแผงจอแสดงผล SoundBar
- ⑪ **NIGHT**  
เปิดหรือปิดโหมดกลางคืน
- ⑫ **TREBLE +/-**  
เพิ่มหรือลดเสียงแหลม

## ช่องเสียบ

ส่วนนี้ประกอบด้วยภาพรวมของช่องเสียบที่มีบน SoundBar ของคุณ



- ① **DIGITAL IN-COAXIAL**  
เชื่อมต่อกับเอาต์พุตเสียงโคแอกเซียลบนทีวีหรืออุปกรณ์ดิจิทัลอื่น

- ② **AUX IN (L/R)**  
เชื่อมต่อกับแอดaptorเสียงอะนาล็อกบนทีวีหรืออุปกรณ์อะนาล็อก
- ③ **DIGITAL IN-OPTICAL**  
เชื่อมต่อกับแอดaptorเสียงออปติคัลบนทีวีหรืออุปกรณ์ดิจิตอล
- ④ **DC IN**  
เชื่อมต่อกับแหล่งจ่ายไฟ
- ⑤ **HDMI OUT (ARC) - TO TV**  
เชื่อมต่อกับอินพุต HDMI บนทีวี
- ⑥ **SUBWOOFER**  
เชื่อมต่อกับซับวูฟเฟอร์ที่ให้มา
- ⑦ **••• (USB)**
  - อินพุตเสียงจากอุปกรณ์เก็บข้อมูลแบบ USB
  - อีพแอนด์ชอปต์แควร์ของผลิตภัณฑ์นี้
  - ชาร์จอุปกรณ์ USB
- ⑧ **AUDIO IN**
  - อินพุตเสียงจากเครื่องเล่น MP3 (แจ็ค 3.5 มม.) เป็นต้น

## 3 การเชื่อมต่อและการตั้งค่า

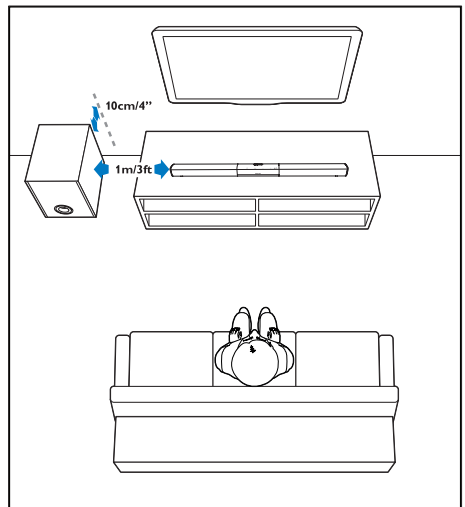
ส่วนนี้จะช่วยคุณในการเชื่อมต่อ SoundBar กับทีวี และอุปกรณ์อื่นๆ แล้วทำการตั้งค่า สำหรับข้อมูลเกี่ยวกับการเชื่อมต่อพื้นฐานของ SoundBar และอุปกรณ์เสริม โปรดดูคู่มือเริ่มต้นใช้งานอย่างย่อ

**หมายเหตุ**

- สำหรับข้อมูลจำเพาะและอัตราการแล้ไฟฟ้าที่ใช้ โปรดดูจากป้ายระบุข้อมูลผลิตภัณฑ์ที่อยู่ด้านหลังหรือด้านใต้ของเครื่อง
- ก่อนที่คุณจะเชื่อมต่อหรือเปลี่ยนแปลงการเชื่อมต่อ ตรวจสอบให้แน่ใจว่าได้ถอดอุปกรณ์ออกจากปลั๊กไฟแล้ว

### การจัดวาง

วางซับวูฟเฟอร์ห่างจาก SoundBar อย่างน้อย 1 เมตร (3 ฟุต) และห่างจากผนังสปีคเซอร์คิเคิลเพื่อให้อากาศไหลเวียนได้ดีที่สุด วางซับวูฟเฟอร์ตามที่แสดงด้านล่าง

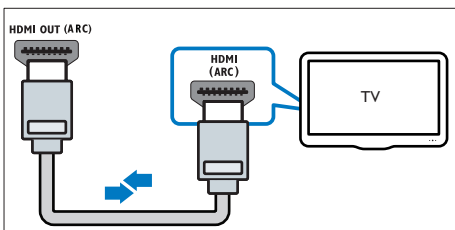


## เชื่อมต่อกับทีวี

เชื่อมต่อ SoundBar ของคุณกับทีวี คุณสามารถฟังเสียงจากรายการทีวีผ่าน SoundBar ของคุณ ใช้การเชื่อมต่อคุณภาพที่ดีที่สุดบน SoundBar และทีวีของคุณ

### เชื่อมต่อกับทีวีผ่านทาง HDMI (ARC)

SoundBar ของคุณรองรับ HDMI ที่มี Audio Return Channel (ARC) หากทีวีของคุณสามารถใช้งานได้กับ HDMI ARC คุณจะ สามารถได้ยินเสียงทีวีผ่าน SoundBar ของคุณได้โดยการใช้อย่างเดียว



- 1 ใช้สายเคเบิล High Speed HDMI เพื่อเชื่อมต่อช่องเสียบ HDMI OUT (ARC)-TO TV บน SoundBar เข้ากับช่องเสียบ HDMI ARC บนทีวี
  - ช่องเสียบ HDMI ARC บนทีวีอาจมีป้ายระบุแตกต่างกันสำหรับรายละเอียด โปรดดูคู่มือผู้ใช้ของทีวี
- 2 เปิดการทำงานของ HDMI-CEC ที่ทีวีของคุณ สำหรับรายละเอียด โปรดดูคู่มือผู้ใช้ของทีวี

### หมายเหตุ

- หากทีวีของคุณไม่รองรับ HDMI ARC ให้เชื่อมต่อสายสัญญาณเสียงเพื่อรับฟังเสียงทีวีผ่าน SoundBar ของคุณ (โปรดดูที่ 'เชื่อมต่อเสียงจากทีวีหรืออุปกรณ์อื่น' ในหน้า 6)
- หากทีวีของคุณมีช่องเสียบ DVI คุณสามารถใช้แอดปเตอร์ HDMI/DVI เชื่อมต่อกับทีวีได้อย่างไรก็ตาม อาจไม่สามารถใช้คุณสมบัติบางประการได้

## เชื่อมต่อเสียงจากทีวีหรือและอุปกรณ์อื่น

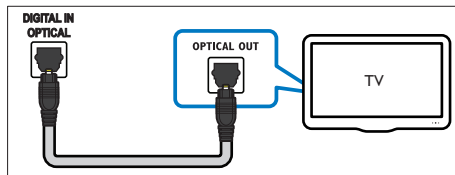
เล่นเสียงจากทีวีหรืออุปกรณ์อื่นผ่านทางลำโพง SoundBar ของคุณ ใช้การเชื่อมต่อคุณภาพที่ดีที่สุดที่มีสำหรับทีวี, SoundBar และอุปกรณ์อื่น

### หมายเหตุ

- เมื่อ Soundbar และทีวีเชื่อมต่อผ่านทาง HDMI ARC จะไม่จำเป็นต้องเชื่อมต่อสัญญาณเสียง (โปรดดูที่ 'เชื่อมต่อกับทีวีผ่านทาง HDMI (ARC)' ในหน้า 6)

### ตัวเลือกที่ 1: เชื่อมต่อเสียงผ่านสายออปติคัลดิจิทัล

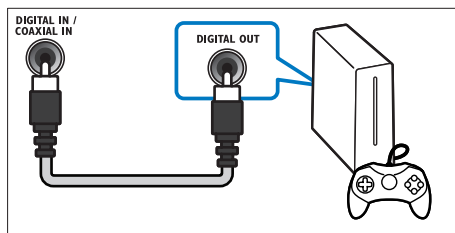
#### เสียงคุณภาพที่ดีที่สุด



- 1 เชื่อมต่อช่องเสียบ OPTICAL บน SoundBar ของคุณเข้ากับช่องเสียบ OPTICAL OUT บนทีวีหรืออุปกรณ์อื่น โดยใช้สายออปติคัล
  - ช่องเสียบออปติคัลดิจิทัลอาจมีป้ายระบุ SPDIF หรือ SPDIF OUT

### ตัวเลือกที่ 2: เชื่อมต่อเสียงผ่านสายโคแอกเซียลดิจิทัล

#### เสียงคุณภาพที่ดีที่สุด

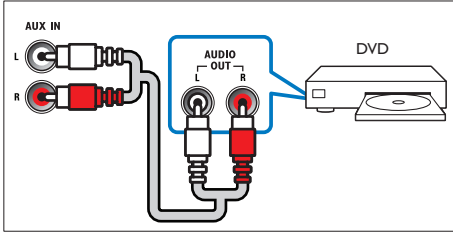


- 1 เชื่อมต่อช่องเสียบ COAXIAL บน SoundBar ของคุณเข้ากับช่องเสียบ COAXIAL/DIGITAL OUT บนทีวีหรืออุปกรณ์อื่น โดยใช้สายโคแอกเซียล
  - ช่องเสียบโคแอกเซียลดิจิทัลอาจมีป้ายระบุ DIGITAL AUDIO OUT



### ตัวเลือกที่ 3: เชื่อมต่อเสียงผ่านสายสัญญาณเสียงอะนาล็อก

#### เสียงคุณภาพพื้นฐาน



- 1 เชื่อมต่อช่องเสียบ AUX บน SoundBar ของคุณเข้ากับช่องเสียบ AUDIO OUT บนทีวีหรืออุปกรณ์อื่น โดยใช้สายเคเบิลอะนาล็อก

## 4 วิธีใช้ SoundBar

ส่วนนี้จะช่วยให้คุณสามารถใช้ SoundBar เพื่อเล่นเสียงจากอุปกรณ์ที่เชื่อมต่อ

### ก่อนเริ่มการใช้งาน

- ทำการเชื่อมต่อที่จำเป็นตามที่อธิบายในคู่มือเริ่มต้นใช้งานอย่างย่อและคู่มือผู้ใช้
- เปลี่ยน SoundBar ไปที่แหล่งเสียงที่คุณต้องการเพื่อรับสัญญาณเสียงจากอุปกรณ์อื่น

### ปรับระดับเสียง

- 1 กด +/- (ระดับเสียง) เพื่อเพิ่มหรือลดระดับเสียง
  - ในการปิดเสียง ให้กด **••** (ปิดเสียง)
  - ในการเรียกคืนเสียง ให้กด **••** (ปิดเสียง) อีกครั้ง หรือกด +/- (ระดับเสียง)

### เลือกเสียงของคุณ

ส่วนนี้จะช่วยให้คุณเลือกเสียงที่คุณต้องการสำหรับวิดีโอและเพลง

### โหมดเสียง

เลือกกำหนดโหมดเสียงเพื่อให้เหมาะกับวิดีโอหรือเพลง

- 1 กด SOUND เพื่อเลือกตัวเลือกเสียงจากแผงจอแสดงผล
  - **AUTO:** เลือกการตั้งค่าเสียงโดยยึดตามการสตรีมเสียงโดยอัตโนมัติ
  - **POWERFUL:** เพลิดเพลินกับเสียงระบบบอร์เคดที่น่าตื่นตาตื่นใจ เหมาะอย่างยิ่งสำหรับวิดีโอแอคชั่นและงานเสียงที่มีเสียงดัง
  - **BALANCED:** สัมผัสประสบการณ์คุณภาพเสียงต้นฉบับสำหรับภาพยนตร์และเพลง โดยไม่มีเอฟเฟกต์เสียงเพิ่มเติม
  - **BRIGHT:** เพิ่มสีสดให้กับภาพยนตร์และเพลงที่น่าเบื่อของคุณด้วยเอฟเฟกต์เสียงเพิ่มเติม
  - **CLEAR:** สัมผัสสุนทรีย์ในทุกรายละเอียดในเพลงและเสียงที่ชัดเจนในภาพยนตร์ของคุณ
  - **WARM:** รับฟังภาษาพูดและเสียงร้องได้อย่างสบาย
  - **PERSONAL:** ปรับแต่งเสียงเพื่อให้เหมาะกับรสนิยมของคุณ

## โหมดเสียงเซอร์ราวด์

สัมผัสประสบการณ์เสียงที่ดื่มด่ำด้วยโหมดเสียงเซอร์ราวด์

- กด SURROUND ON/OFF เพื่อเปิดหรือปิดโหมดรอบทิศทาง
  - เปิด: สร้างประสบการณ์การฟังเสียงรอบทิศทาง
  - ปิด: เสียงสเตอริโอสองแชนเนล เหมาะสำหรับการฟังเพลง

## อีควอลไลเซอร์

เปลี่ยนการตั้งค่าความถี่สูง (เสียงแหลม) และความถี่ต่ำ (เสียงเบส) ของ SoundBar

- กด TREBLE +/- หรือ BASS +/- เพื่อเปลี่ยนความถี่

## ซิงโครไนซ์วิดีโอและเสียง

หากเสียงและวิดีโอไม่ได้รับการซิงโครไนซ์ ให้ปรับเสียงเพื่อใหตรงกันวิดีโอ

- กด AUDIO SYNC +/- เพื่อซิงโครไนซ์เสียงกับวิดีโอ

## โหมดกลางคืน

โหมดกลางคืนจะลดระดับเสียงของเสียงที่ตั้งเมื่อเล่นเสียง เพื่อรับฟังเสียงเบาๆ โหมดกลางคืนมีให้เฉพาะสำหรับขบวนการ์เทร็ค Dolby Digital เท่านั้น

- กด NIGHT เพื่อเปิดหรือปิดโหมดกลางคืน

## การเล่นเสียงผ่านทาง Bluetooth

เชื่อมต่อ SoundBar เข้ากับอุปกรณ์ Bluetooth (เช่น iPad, iPhone, iPod touch, โทรศัพท์ Android หรือแล็ปท็อป) ผ่านทางสัญญาณ Bluetooth จากนั้นคุณสามารถฟังไฟล์เสียงที่จัดเก็บอยู่ในอุปกรณ์ผ่านทางลำโพงของ SoundBar

### สิ่งที่ต้องมี

- อุปกรณ์ Bluetooth ที่รองรับโปรไฟล์ Bluetooth A2DP AVRCP และมี Bluetooth เวอร์ชัน 3.0 + EDR
- ระยะห่างที่สามารถใช้งานได้สูงสุดระหว่าง SoundBar และอุปกรณ์ Bluetooth คือระยะห่างประมาณ 10 เมตร (30 ฟุต)

- กด ๑ บนรีโมทคอนโทรลเพื่อเปลี่ยน SoundBar ไปที่โหมด Bluetooth
  - BT จะกะพริบบนจอแสดงผล

- 2 บนอุปกรณ์ Bluetooth ให้เปิด Bluetooth ค้นหา และเลือก PHILIPS HTL2163B เพื่อเริ่มต้นการเชื่อมต่อ (ดูคู่มือการใช้งานอุปกรณ์ Bluetooth เกี่ยวกับวิธีการเปิดใช้ Bluetooth)
  - ➔ ในระหว่างการเชื่อมต่อ BT จะกะพริบบนแผงจอแสดงผล

- 3 ให้รอนจนกว่าจะได้อินเสียงบี๊พจาก SoundBar
  - ➔ เมื่อทำการเชื่อมต่อทาง Bluetooth สำเร็จแล้ว BT จะแสดงอยู่บนแผงจอแสดงผล
  - ➔ หากการเชื่อมต่อล้มเหลว BT บนแผงจอแสดงผลจะกะพริบอย่างต่อเนื่อง

- 4 เลือกและเล่นไฟล์เสียงหรือเพลงในอุปกรณ์ Bluetooth
  - ระหว่างการเล่น หากมีสไลด์เข้า การเล่นเพลงจะหยุดชั่วคราว การเล่นจะเล่นต่อเมื่อวางสไลด์
  - หากอุปกรณ์ Bluetooth ของคุณรองรับโปรไฟล์ AVRCP บนรีโมทคอนโทรล คุณสามารถกด ◀/▶ เพื่อข้ามไปยังแทร็ค หรือกด ▶▶ เพื่อหยุดชั่วคราว/เล่นต่อ

- 5 ในการออกจาก Bluetooth ให้เลือกแหล่งเสียงอื่น
  - เมื่อคุณเปลี่ยนกลับไปโหมด Bluetooth การเชื่อมต่อ Bluetooth จะยังคงทำงานได้

### หมายเหตุ

- การสตรีมเพลงจากอุปกรณ์จัดจ้หระโด้ลิ่งก็ังขวางที่อยู่ระหว่างอุปกรณ์และ SoundBar เช่น กำแพง หน้ากากโลหะที่รอบปิดอุปกรณ์ หรืออุปกรณ์อื่นๆ ที่อยู่ใกล้ด้วยและใช้ความถี่เดียวกัน
- หากต้องการเชื่อมต่อ SoundBar กับอุปกรณ์ Bluetooth อื่น ให้กด ๑ บนรีโมทคอนโทรลตัวอื่น เพื่อยกเลิกการเชื่อมต่ออุปกรณ์ Bluetooth ที่เชื่อมต่ออยู่

## เครื่องเล่น MP3

เชื่อมต่อเครื่องเล่น MP3 เพื่อเล่นไฟล์เสียงหรือเพลง

### สิ่งที่ต้องมี

- เครื่องเล่น MP3
- สายสัญญาณเสียงสเตอริโอ 3.5 มม.

- 1 เชื่อมต่อเครื่องเล่น MP3 เข้ากับช่องเสียบ AUDIO IN บน SoundBar ของคุณ โดยใส่สายสัญญาณเสียงสเตอริโอขนาด 3.5 มม.
- 2 กด AUDIO IN บนรีโมทคอนโทรล
- 3 กดปุ่มบนเครื่องเล่น MP3 เพื่อเลือกและเล่นไฟล์เสียงหรือเพลง

## อุปกรณ์เก็บข้อมูลแบบ USB

ติ่มด่าไปกับเสียงจากอุปกรณ์เก็บข้อมูลแบบ USB เช่น เครื่องเล่น MP3 และหน่วยความจำแฟลช USB เป็นต้น

### สิ่งที่คุณต้องมี

- อุปกรณ์เก็บข้อมูลแบบ USB ที่ได้รับการฟอร์แมตสำหรับระบบไฟล์ FAT หรือ NTFS และสอดคล้องกับมาตรฐาน Mass Storage Class
- ไฟล์ MP3 หรือ WMA ในอุปกรณ์เก็บข้อมูลแบบ USB

- 1 เชื่อมต่ออุปกรณ์เก็บข้อมูลแบบ USB กับผลิตภัณฑ์นี้
- 2 กด USB บนรีโมทคอนโทรล
- 3 ใช้รีโมทคอนโทรลเพื่อควบคุมการเล่น

ปุ่ม	การดำเนินการ
▶▶	เริ่ม หยุดเล่นชั่วคราวหรือเล่นต่อ
◀▶	ข้าม ไปที่แทร็คก่อนหน้าหรือถัดไป
USB	ระหว่างการเล่นเสียงจาก USB ให้กดซ้ำๆ เพื่อเลือกโหมดเล่นซ้ำหรือโหมดเล่นสลับ หรือปิดโหมดการเล่น

### หมายเหตุ

- ผลิตภัณฑ์รีออร์ไฟล์ WMA ที่ถูกแปลงผ่าน Windows Media Player (ไฟล์ WMA ที่ถูกแปลงผ่านตัวแปลงรูปแบบไฟล์อื่น ๆ อาจไม่ทำงาน)
- ผลิตภัณฑ์นี้อาจไม่สามารถทำงานร่วมกับอุปกรณ์เก็บข้อมูลแบบ USB บางชนิด
- หากคุณใช้สาย USB 3B หรือเครื่องอ่าน USB แบบหลายช่อง อุปกรณ์เก็บข้อมูลแบบ USB อาจไม่ถูกจดจำ
- ไม่รองรับโปรโตคอล FTP และ MTP ของกล้องดิจิทัล
- อย่าถอดอุปกรณ์เก็บข้อมูลแบบ USB ออกในขณะที่มีการอ่านข้อมูล
- ไม่รองรับไฟล์ที่มีการป้องกันโดย DRM (MP3, WMA)
- รองรับพอร์ต USB 5V --- 1A

## สแตนด์บายอัตโนมัติ

เมื่อเล่นสื่อจากอุปกรณ์ที่เชื่อมต่อ SoundBar จะกลับเป็นโหมดสแตนด์บายโดยอัตโนมัติหลังจากไม่มีการใช้งานปุ่มและไม่มีการเล่นเสียง/วิดีโอจากอุปกรณ์ที่เชื่อมต่อเป็นเวลา 15 นาที

## ตั้งค่าความสว่างของจอแสดงผล

คุณสามารถกด DIM ซ้ำๆ เพื่อเลือกระดับความสว่างของแผงจอแสดงผลบนผลิตภัณฑ์นี้

## ใช้การตั้งค่าจากโรงงาน

คุณสามารถรีเซ็ตผลิตภัณฑ์นี้ไปเป็นการตั้งค่าเริ่มต้นที่ตั้งโปรแกรมมาจากโรงงานได้

- 1 ในโหมดแหล่งสัญญาณใดๆ บนรีโมทคอนโทรล ให้กด **ระดับเสียง- BASS - และ TREBLE -** ตามลำดับภายในสามวินาที  
→ เมื่อเรียกคืนการตั้งค่าจากโรงงานเสร็จสมบูรณ์แล้ว ผลิตภัณฑ์จะปิดการทำงานและรีเซ็ตาร์ทโดยอัตโนมัติ

# 5 อัปเดตซอฟต์แวร์

โปรดอัปเดตผลิตภัณฑ์ของคุณด้วยซอฟต์แวร์ล่าสุดเพื่อให้ได้รับคุณสมบัติและการสนับสนุนที่ดีที่สุด

## สิ่งที่คุณต้องมี

- เชื่อมต่อผลิตภัณฑ์นี้เข้ากับทีวีของคุณผ่าน HDMI

## ข้อควรระวัง

- อย่าปิดเครื่องหรือถอดอุปกรณ์เก็บข้อมูลแบบ USB ขณะกำลังอัปเดตซอฟต์แวร์เนื่องจากอาจทำให้เครื่องเล่นเกิดความเสียหายได้

## ตรวจสอบเวอร์ชันซอฟต์แวร์

ในโหมดแหล่งสัญญาณ HDMI ARC ให้กด **TREBLE -**, **BASS -** และ **ระดับเสียง-** บนรีโมทคอนโทรลตามลำดับ

## อัปเดตซอฟต์แวร์ผ่าน USB

- 1 ตรวจสอบซอฟต์แวร์เวอร์ชันล่าสุดบน [www.philips.com/support](http://www.philips.com/support)
  - ค้นหาของคุณและคลิกบน "ซอฟต์แวร์และไดรเวอร์"
- 2 ดาวน์โหลดซอฟต์แวร์ลงในอุปกรณ์เก็บข้อมูลแบบ USB
  - ① เปิดซีดีไฟล์ที่ดาวน์โหลดหากมีการซีดีไฟล์ไว้และตรวจสอบให้แน่ใจว่าไฟล์ที่เปิดซีดีมีชื่อว่า "HTL2163.BIN"
  - ② วางไฟล์ "HTL2163.BIN" ในไดเรกทอรีราก
- 3 เชื่อมต่ออุปกรณ์เก็บข้อมูลแบบ USB เข้ากับช่องเสียบ •← (USB) บนอุปกรณ์นี้
- 4 เปลี่ยนผลิตภัณฑ์นี้ไปที่แหล่งสัญญาณ HDMI ARC และเปลี่ยนทีวีของคุณไปที่แหล่งสัญญาณ HDMI
- 5 บนรีโมทคอนโทรล ภายในหกวินาที ให้กด •← สองครั้ง จากนั้น **ระดับเสียง +** หนึ่งครั้ง แล้วกด **SURROUND ON** ค้างไว้
  - ↳ หากตรวจพบการอัปเดตสื่อ หน้าจอทีวีจะแจ้งให้คุณเริ่มอัปเดต
  - ↳ หากตรวจไม่พบการอัปเดตสื่อ ข้อความแสดงข้อผิดพลาดจะปรากฏขึ้นบนหน้าจอทีวี ตรวจสอบให้แน่ใจว่ามีซอฟต์แวร์เวอร์ชันล่าสุดของผลิตภัณฑ์อยู่ในอุปกรณ์เก็บข้อมูลแบบ USB
- 6 กด •← เพื่อเริ่มการอัปเดต
- 7 รอจนกว่าการอัปเดตจะเสร็จสมบูรณ์
  - ↳ เมื่อการอัปเดตเสร็จสิ้น ผลิตภัณฑ์นี้จะปิดและเปิดอีกครั้งโดยอัตโนมัติ

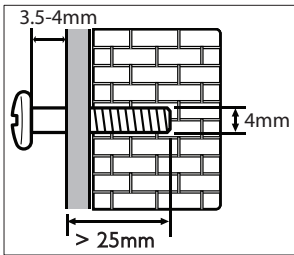
## 6 ตัวยึดติดผนัง

### หมายเหตุ

- การยึดที่บริเวณผนังไม่ถูกต้องอาจทำให้เกิดอุบัติเหตุ การบาดเจ็บ หรือความเสียหายได้ หากคุณมีข้อสงสัยใดๆ โปรดติดต่อฝ่ายดูแลลูกค้าในประเทศของคุณ
- ก่อนทำการติดตั้งบนผนัง ให้ตรวจสอบว่าผนังสามารถรองรับน้ำหนักของ SoundBar ได้
- ก่อนที่จะติดตั้งบนผนัง คุณไม่จำเป็นต้องถอดแผ่นยางที่ด้านหลังทั้งสี่จุดของ SoundBar ออก มิฉะนั้น จะไม่สามารถใส่แผ่นยางกลับได้

### ความยาวของสกรู/เส้นผ่านศูนย์กลาง

ตรวจสอบให้มั่นใจว่าคุณใช้สกรูที่มีความยาวและเส้นผ่านศูนย์กลางที่เหมาะสมกับประเภทของผนังที่ใช้ติดตั้ง SoundBar



ดูภาพประกอบในคู่มือการใช้งานอย่างย่อเกี่ยวกับวิธีการติดตั้ง SoundBar บนผนัง

- 1) เจาะรูบนผนังสองรู
- 2) ตีรูสกรูนำและสกรูลงในรู
- 3) แหวน SoundBar ไว้บนสกรูสำหรับยึด

## 7 ข้อมูลจำเพาะผลิตภัณฑ์

### หมายเหตุ

- ข้อมูลจำเพาะและการออกแบบสามารถเปลี่ยนแปลงได้โดยไม่ต้องแจ้งให้ทราบล่วงหน้า

### เครื่องขยายเสียง

กำลังเอาต์พุตทั้งหมด: 120W RMS (+/- 0.5 dB, 10% THD)

- การตอบสนองต่อความถี่: 20 Hz-20 kHz /  $\pm 3$  dB
- อัตราเสียงต่อสัญญาณ: > 65 dB (CCIR) / (A-ถ่วงน้ำหนัก)
- ความไวของอินพุต:
  - AUX: 900 mV
  - AUDIO IN: 500 mV

### เสียง

- อินพุตเสียงแบบดิจิทัล S/PDIF:
  - โคอแกนเชียล: IEC 60958-3
  - ออปติคัล: TOSLINK

### USB

- ความสามารถในการใช้ร่วมกันได้: USB ความเร็วสูง (2.0)
- รองรับกลุ่ม: กลุ่มอุปกรณ์เก็บข้อมูลแบบ USB (MSC)
- ระบบไฟล์: FAT16, FAT32, NTFS
- รองรับรูปแบบไฟล์ MP3 และ WMA
- ความถี่การสุ่มตัวอย่าง:
  - MP3: 8 kHz, 11 kHz, 12 kHz, 16 kHz, 22 kHz, 24 kHz, 32 kHz, 44.1 kHz, 48 kHz
  - WMA: 44.1 kHz, 48 kHz
- อัตราบิตต่งที่:
  - MP3: 8 kbps-320 kbps
  - WMA: 32 kbps-192 kbps
- เวอร์ชัน:
  - WMA: V7, V8, V9

### หมายเหตุ

- ผลิตภัณฑ์นี้รองรับไฟล์ WMA ที่ถูกแปลงผ่าน Windows Media Player (ไฟล์ WMA ที่ถูกแปลงผ่านตัวแปลงรูปแบบไฟล์อื่น ๆ อาจไม่ทำงาน)

## ตัวเครื่อง

- แหล่งจ่ายไฟ:
  - รุ่น (อะแดปเตอร์กำลังไฟฟ้า AC ของ Philips): DYS602-210309W; AS650-210-AA309
  - อินพุต: 100-240 V~, 50/60 Hz 1.5 A
  - เอาต์พุต: 21V  $\pm$ , 3.09A
- การใช้พลังงานขณะสแตนด์บาย:  $\leq 0.5$  W
- ความต้านทานของลำโพง
  - วูฟเฟอร์: 8 โอห์ม
  - ทวีตเตอร์: 16 โอห์ม
- ไดรเวอร์ลำโพง: วูฟเฟอร์ (90 มม./3.5"  $\times$  34 มม./1.3")  $\times$  2 + ทวีตเตอร์ 31 มม./1.2"  $\times$  2
- ขนาด (กว้าง  $\times$  สูง  $\times$  ลึก): 843  $\times$  52  $\times$  60 มม.
- น้ำหนัก: 1.4 กก.

## ขั้ววูฟเฟอร์

- ความต้านทาน: 3.6 โอห์ม
- ไดรเวอร์ลำโพง: วูฟเฟอร์ 134 มม. (5.25")  $\times$  1
- ขนาด (กว้าง  $\times$  สูง  $\times$  ลึก): 165  $\times$  240  $\times$  297 มม.
- น้ำหนัก: 2.5 กก.

## แบตเตอรี่รีโมทคอนโทรล

- 1  $\times$  AAA-R03-1.5 V

## ข้อมูลโหมตสแตนด์บาย

- เมื่อไม่มีการใช้งานผลิตภัณฑ์เป็นเวลา 15 นาที เครื่องจะเปลี่ยนเป็นโหมตสแตนด์บาย หรือสแตนด์บายผ่านเครือข่ายโดยอัตโนมัติ
- โหมตสแตนด์บายหรือสแตนด์บายผ่านเครือข่ายมีการใช้พลังงานน้อยกว่า 0.5 W
- หากต้องการเปิดใช้งานการเชื่อมต่อ Bluetooth ให้กดค้างที่ปุ่ม Bluetooth บนรีโมทคอนโทรล
- หากต้องการเปิดใช้งานการเชื่อมต่อ Bluetooth ให้เปิดใช้งานการเชื่อมต่อ Bluetooth บนอุปกรณ์ Bluetooth ของคุณ หรือเปิดใช้งานการเชื่อมต่อ Bluetooth ผ่านแท็ก NFC (หากมี)

# 8 วิธีแก้ไขปัญหา



## คำเตือน

- อันตรายจากไฟฟ้าช็อต ห้ามถอดฝาครอบตัวเครื่องออกโดยเด็ดขาด

เพื่อรักษาการรับประกันให้ผลใช้ได้ ห้ามซ่อมแซมผลิตภัณฑ์ด้วยตัวคุณเอง

หากคุณประสบปัญหาในการใช้ผลิตภัณฑ์นี้ ให้ตรวจสอบประเด็นต่อไปก่อนที่คุณจะส่งคืนคำร้องขอรับบริการ หากคุณยังคงประสบปัญหา สามารถรับการสนับสนุนได้ที่ [www.philips.com/support](http://www.philips.com/support)

## ตัวเครื่อง

### ปุ่มบน SoundBar ไม่ทำงาน

- ถอดปลั๊ก SoundBar ออกจากแหล่งจ่ายไฟ แล้วเสียบปลั๊กอีกครั้ง

## เสียง

### ไม่มีเสียงออกจากลำโพงของ SoundBar

- เชื่อมต่อสายสัญญาณเสียงจาก SoundBar เข้ากับทีวีหรืออุปกรณ์อื่น  
อย่างไรก็ตาม คุณไม่จำเป็นต้องแยกการเชื่อมต่อเสียงเมื่อ SoundStage และทีวีเชื่อมต่อกันผ่านการเชื่อมต่อ HDMI ARC
- รีเซ็ต SoundBar ของคุณไปเป็นการตั้งค่าโรงงาน
- บนรีโมทคอนโทรล ให้เลือกอินพุตเสียงที่ถูกต้อง
- ตรวจสอบว่า SoundBar ไม่ได้ปิดเสียงอยู่

### เสียงผิดเพี้ยนหรือมีเสียงก้อง

- หากคุณเล่นเสียงจากทีวีผ่าน SoundBar ตรวจสอบให้แน่ใจว่าทีวีปิดเสียงอยู่

### วิดีโอและเสียงไม่ได้รับการซิงโครไนซ์

- กด AUDIO SYNC +/- เพื่อซิงโครไนซ์เสียงกับวิดีโอ

### ข้อความแสดงข้อผิดพลาดปรากฏขึ้นบนหน้าจอแสดงผล

- เมื่อ "ERROR" (ผิดพลาด) ปรากฏขึ้น แสดงว่าระบบไม่รองรับรูปแบบเสียงของอินพุต
- เมื่อ "USB ERROR" (ผิดพลาดที่ USB) ปรากฏขึ้น แสดงว่าระบบไม่รองรับอุปกรณ์ USB ที่เชื่อมต่อ
- เมื่อ "HDMI ARC" กะพริบ แสดงว่าทีวีที่เชื่อมต่อไม่รองรับ HDMI ARC หรืออาจมีการตรวจพบรูปแบบเสียงที่ไม่รองรับ

---

## Bluetooth

### อุปกรณ์ไม่สามารถเชื่อมต่อกับ SoundBar

- อุปกรณ์ไม่รองรับโปรไฟล์ที่ใช้ร่วมกัน ได้ที่ต้องใช้สำหรับ SoundBar
- คุณยังไม่ได้เปิดใช้งานฟังก์ชัน Bluetooth ของอุปกรณ์ โปรดดูคู่มือการใช้งานของอุปกรณ์เกี่ยวกับวิธีเปิดใช้งานฟังก์ชัน
- อุปกรณ์ไม่ได้รับการเชื่อมต่ออย่างถูกต้อง ให้เชื่อมต่ออุปกรณ์อย่างถูกต้อง
- SoundBar เชื่อมต่อกับอุปกรณ์ Bluetooth อื่นอยู่แล้ว ยกเลิกการเชื่อมต่ออุปกรณ์ที่เชื่อมต่ออยู่ แล้วลองอีกครั้ง

### คุณภาพของการเล่นเสียงจากอุปกรณ์ Bluetooth ที่เชื่อมต่อไม่ดี

- การรับสัญญาณ Bluetooth ไม่ชัดเจน ย้ายอุปกรณ์มาวางใกล้กับ SoundBar มากขึ้น หรือนำสิ่งกีดขวางที่อยู่ระหว่างอุปกรณ์และ SoundBar ออก

### อุปกรณ์ Bluetooth ที่เชื่อมต่อจะเชื่อมต่อและยกเลิกการเชื่อมต่อค้างไว้ไม่ยอมเปลี่ยน

- การรับสัญญาณ Bluetooth ไม่ชัดเจน ย้ายอุปกรณ์มาวางใกล้กับ SoundBar มากขึ้น หรือนำสิ่งกีดขวางที่อยู่ระหว่างอุปกรณ์และ SoundBar ออก
- ปิดฟังก์ชัน Wi-Fi บนอุปกรณ์ Bluetooth เพื่อหลีกเลี่ยงสัญญาณรบกวน
- สำหรับอุปกรณ์ Bluetooth บางอย่าง การเชื่อมต่อ Bluetooth อาจถูกปิดโดยอัตโนมัติเพื่อประหยัดพลังงาน ซึ่งไม่ใช่การทำงานผิดปกติของ SoundBar



Manufactured under license from Dolby Laboratories. Dolby and the double-D symbol are trademarks of Dolby Laboratories.



The terms HDMI and HDMI High-Definition Multimedia Interface, and the HDMI Logo are trademarks or registered trademarks of HDMI Licensing LLC in the United States and other countries.



The Bluetooth® word mark and logos are registered trademarks owned by Bluetooth SIG, Inc. and any use of such marks by WOOX Innovations is under license. Other trademarks and trade names are those of their respective owners.







Specifications are subject to change without notice

2014 © WOOX Innovations Limited. All rights reserved.

Philips and the Philips' Shield Emblem are registered trademarks of Koninklijke Philips N.V. and are used by WOOX Innovations Limited under license from Koninklijke Philips N.V.

HTL2163B\_12\_UM (TH)\_V1.0

