

Register your product and get support at
www.philips.com/welcome

DCM3060



EN	User manual	3
ZH-HK	使用手冊	21

PHILIPS

目錄

1 重要資訊	22	7 播放 iPod/iPhone/iPad	32
安全性注意事項	22	兼容 iPod/iPhone/iPad	32
注意	23	放入 iPod/iPhone/iPad	32
2 您的產品	24	聆聽 iPod/iPhone/iPad	32
簡介	24	替 iPod/iPhone/iPad 充電	32
包裝盒內含物件	24	8 其他功能	33
主裝置概覽	25	設定響鬧計時器。	33
遙控器概覽	26	設定睡眠計時器	33
3 使用入門	27	從外置設備播放音訊	33
放置位置	27	透過耳筒收聽	33
準備遙控器	27	9 產品資訊	34
連接電源	28	規格	34
自動安裝電台	28	USB 播放資訊	34
設定時鐘	28	支援 MP3 光碟格式	35
開啟	28	維護	35
4 播放	29	10 疑難排解	36
播放光碟	29		
從 USB 播放	29		
暫停/恢復播放	29		
跳過曲目	29		
在曲目內搜尋	29		
顯示播放資訊	29		
重複及隨機播放	29		
編排曲目	30		
5 調節聲音	30		
調節音量	30		
選擇預設音響效果	30		
增強重低音	30		
靜音	30		
6 收聽電台	31		
調至收音機電台	31		
自動設定電台	31		
手動設定電台	31		
選取預設電台	31		

1 重要資訊

安全性注意事項

了解這些安全符號



「一道閃電」表示裝置內的非絕緣材料可能會導致觸電事故。基於家中所有人員的安全考慮，請不要拆除產品外殼。

「感嘆號」表示要對某些功能引起注意，您需要認真閱讀隨附的說明，以避免操作和維護問題。

警告：為降低火災或觸電的風險，此設備不可置於雨水或潮濕的環境中，且盛有液體（如花瓶）的物體不可置於設備之上。

注意：為避免出現觸電事故，要將插頭的寬刀片完全插入寬插槽中。

重要安全指示

- ① 閱讀這些指示。
- ② 保留這些指示。
- ③ 留意所有警告。
- ④ 遵循所有指示。
- ⑤ 不要在水源附近使用此設備。
- ⑥ 僅使用乾燥的抹布清潔設備。
- ⑦ 不要阻塞任何通風口。根據製造商說明，安裝設備。

⑧ 不要在任何熱源附近安裝此設備，如發射裝置、熱記錄器、火爐或其他發熱設備（包括放大器）。

⑨ 電源線不可被人踐踩或夾緊，尤其在插頭處、電源插座和接入設備的位置。

⑩ 僅使用製造商指定的附件/配件。

⑪ 僅使用製造商或隨設備出售的手推車、底座、三腳架、支架或工作台。使用手推車時，移動手推車/設備混合時要多加小心，以避免翻倒造成傷害。



⑫ 雷電天氣或長時間不使用時，請斷開設備。

⑬ 諮詢所有合格維修服務人員。設備一旦出現任何形式的損壞，都需要進行維修，如電源線或插頭損壞，液體濺灑至設備中或物體落入設備，設備置於雨水或潮濕環境，無法正常工作或墜落受損。

⑭ 電池使用注意事項 – 為避免由於電池漏電而造成身體受傷、財產損失或裝置損壞：

- 根據裝置上標記的 + 和 - 指示，正確安裝所有電池。
- 不要混合使用電池（舊電池和新電池或碳電池和碱性電池等。）。
- 如果長時間不使用裝置，請取出電池。
- 電池（安裝的電池組或電池）不可暴露於過熱的環境中，例如陽光下、火源或類似場所。

⑮ 設備不可暴露於液滴或液灑下。

⑯ 不可將任何危險源置於設備上（如盛滿液體的物件和點燃的蠟燭）。

⑰ 在電源插頭或電器連接器用作中斷連接裝置之處，中斷連接裝置仍可隨時進行操作。

警告

- 請勿拆開設備外殼。
- 切勿給設備的任何部位上潤滑油。
- 切勿將設備置於其他電子裝置上。
- 避免日光直射，使設備遠離明火或熱源。
- 請勿直視設備內的雷射光。
- 確保本設備的電源線、插頭或轉接器始終插拔方便，並從電源斷開連接。

提示

- 字模板位於產品後方。

聽覺安全

聆聽時音量要適中。

- 耳筒音量大會損害您的聽力。即使暴露在此音量下的時間不超過一分鐘，所產生的聲音分貝強度可能會損害正常人的聽覺。較高的分貝是提供給聽力已有所受損的人士。
- 聲音有時會給您錯覺。聽了一段時間，聽覺「舒適度」就會適應更高的音量。因此，聽得太久，「正常」的音量實際上已經很大，並且會損害您的聽力。為了預防這個問題，請在您的聽覺適應一定的音量之前，先調校至一個安全的水平，並維持該音量。

設置安全的音量：

- 先將音量設置在一個低水平。
- 然後慢慢提高，一直調校到您聽起來舒服清晰、而且完全沒有失真的音量為止。

聆聽時間應節制：

- 長時間暴露在聲音環境下，即使是正常「安全」的音量，也會損害聽力。
- 請務必適度使用您的設備，並適時暫停休息。

使用耳筒時務必遵守以下規範。

- 合理節制聆聽的音量及時間。
- 請勿於聽覺正在適應音量時調校音量。
- 請勿將音量調得太高，避免使自己聽不到周圍的聲音。

- 身處有潛在危險的場所時，請小心或暫停使用耳筒。進行駕車、踏單車、玩滑板等活動時，請勿使用耳筒，否則可能釀成交通意外，而且這在許多國家都屬違法行為。

注意

未經 Philips Consumer Electronics 明確允許而對裝置進行的任何變更或修改可能會導致用戶喪失使用設備的權限。

為環境著想



您的產品是使用優質材料和元件所設計及製造，均可回收和重複使用。

請勿將您的產品與其他家用廢棄物一併丟棄。請瞭解當地電子及電器產品與電池的分類回收相關法規。正確處理廢棄產品有助於避免對環境和人類健康帶來負面影響。

此產品內含電池，不可視為生活垃圾處理。

請了解當地有關電池的垃圾分類相關法規。正確處理廢棄電池有助於避免對環境和人類健康帶來負面影響。

請瀏覽 www.recycle.philips.com 以瞭解有關當地回收機構的詳細資訊。

環境資訊

所有不必要的包裝已不作考慮。我們已嘗試使包裝材料輕鬆分離成三種材料：紙板（紙箱）、泡沫塑料（緩衝器）和聚乙烯（包、保護性泡沫塑料板。）

如果由專門公司拆卸，您的系統由可循環再利用的材料組成。請遵循有關於處理包裝材料、廢棄電池和舊裝置的當地法規。



Be responsible
Respect copyrights

任何沒有獲得許可而對有版權保護的內容（包括電腦程式、檔案、廣播和錄音等）進行的抄錄行為可屬版權侵犯，並構成刑事責任。本設備不應被用於以上行為。

Made for

 iPod  iPhone  iPad

「為 iPod 而設」、「為 iPhone 而設」及「為 iPad 而設」代表該電子配件是特別為連接到 iPod、iPhone 或 iPad 使用而設計，並已得到開發商認證符合 Apple 的效能標準。Apple 對此裝置的操作或其是否遵守安全和監管標準概不負責。請注意此配件與 iPod 或 iPhone 一同使用時可能會對無線性能有所影響。

iPad、iPhone、iPod、iPod classic、iPod nano 和 iPod touch 均為 Apple Inc. 的商標，已在美國和其他國家/地區註冊。



Windows Media 及 Windows 商標為 Microsoft Corporation 於美國及/或其它國家的商標或註冊商標。
本產品包含此標籤：



2 您的產品

感謝您購買 Philips 產品，歡迎來到 Philips 世界！要享受 Philips 為您提供的全面支援，請在以下網站 www.philips.com/welcome 註冊您的產品。

簡介

透過本裝置，您可欣賞來自 iPod/iPhone/iPad、USB 裝置及其他外置裝置的音樂，或收聽廣播電台。

本裝置提供數碼音效控制 (DSC) 及數碼音效控制 (DBB) 增強音效。

本產品支援以下媒體格式：

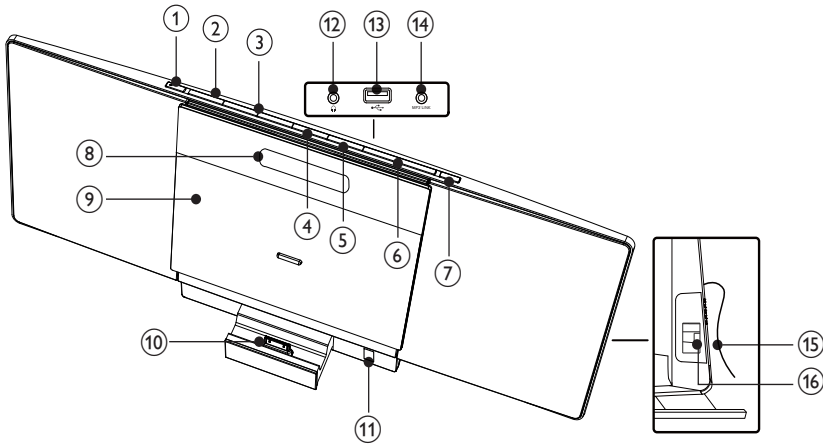


包裝盒內含物件

請清點包裝盒內含物件：

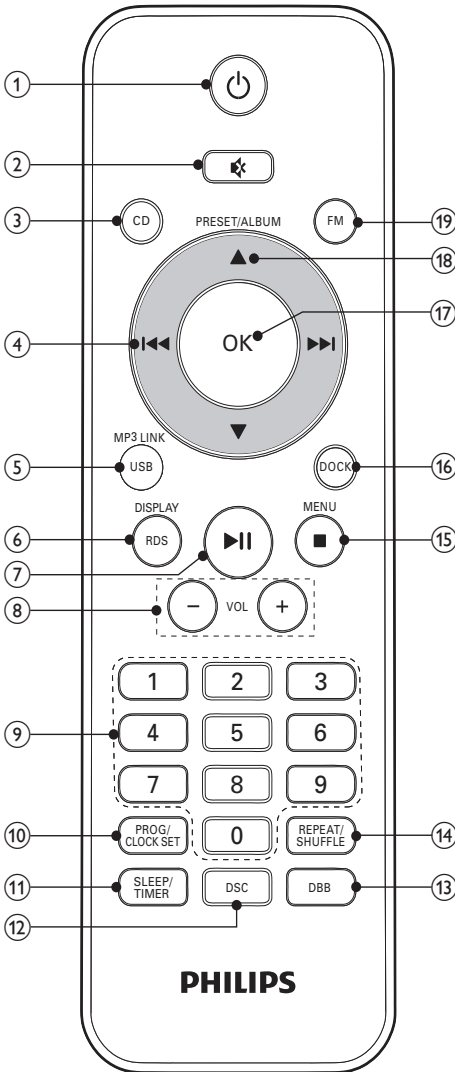
- 主裝置
- 遙控器
- 2 枚 AAA 電池
- AC 電纜
- 1 條 MP3 連接線
- 快速入門指南
- 用戶手冊
- 掛牆安裝說明
- 安裝套件 (2 顆木釘及 2 個螺絲)

主裝置概覽



- ① **⏻**
 - 開啟裝置、切換至待機模式或切換至環保恆電待機。
- ② **SOURCE**
 - 選擇訊源：CD、FM 收音機、iPod/iPhone/iPad、USB 或 MP3 連線。
- ③ **⏮ / ⏭**
 - 跳至上一/下一曲目。
 - 在曲目內搜尋。
 - 調至收音機電台。
- ④ **▶▶ / OK**
 - 開始或暫停播放。
 - 確認選擇。
- ⑤ **■ / MENU**
 - 停止播放。
 - 存取 iPod/iPhone 功能表。
- ⑥ **VOLUME + / -**
 - 調節音量。
- ⑦ **▲**
 - 開啟/關閉光碟插槽。
- ⑧ **顯示面板**
 - 顯示目前狀態。
- ⑨ **光碟插槽門**
- ⑩ **iPod/iPhone/iPad 機座**
- ⑪ **遠程感應器**
 - 從遙控器偵測訊號。
- ⑫ **🎧**
 - 耳筒連接器。
- ⑬ **🔌**
 - USB 大容量儲存裝置連接器。
- ⑭ **MP3 LINK**
 - 外置音響裝置連接器 (3.5 毫米)。
- ⑮ **FM 天線**
 - 增強 FM 接收效果
- ⑯ **AC MAINS**
 - 交流電源線連接器。

遙控器概覽



- ①
 - 開啟裝置、切換至待機模式或切換至環保恆電待機。
- ②
 - 靜音或恢復音量。
- ③ CD
 - 選擇光碟訊源。
- ④
 - 跳至上一/下一曲目。
 - 在曲目內搜尋。
 - 調至收音機電台。
- ⑤ USB/MP3 LINK
 - 選擇 USB 裝置來源。
 - 選擇外置音響設備來源。
- ⑥ RDS/DISPLAY
 - 本產品型號不具有RDS功能。
 - 在播放期間選擇顯示資訊。
- ⑦
 - 開始或暫停播放。
- ⑧ VOL +/-
 - 調節音量。
- ⑨ 數字鍵盤
 - 直接從光碟選擇曲目。
- ⑩ PROG/CLOCK SET
 - 編排曲目。
 - 設定收音機電台。
 - 設定時鐘。
- ⑪ SLEEP/TIMER
 - 設定睡眠計時器。
 - 設定響鬧計時器。
- ⑫ DSC
 - 選擇預設聲音設定。
- ⑬ DBB
 - 開啟或關閉動態重低音強化功能。
- ⑭ REPEAT/SHUFFLE
 - 重複播放一首曲目或所有曲目。
 - 隨機播放曲目。
- ⑮ /MENU
 - 停止播放。
 - 存取 iPod/iPhone 功能表。

- ⑩ DOCK
 - 選擇 iPod/iPhone/iPad 來源。
- ⑪ OK
 - 確認選擇。
- ⑫ PRESET/ALBUM ▲ / ▼
 - 跳至上一/下一專輯。
 - 選取預設電台。
 - 導覽 iPod/iPhone/iPad 功能表。
- ⑬ FM
 - 選擇 FM 收音機訊源。

3 使用入門



注意

- 使用本手冊以外的方法來進行控制、調校或操作，可能會導致有害輻射外洩或其他不安全的操作。

請務必依順序遵循本章指示。

在與 Philips 聯絡時，您需要提供設備型號與序號。型號與序號位於設備後方。將上述編號填寫於此處：

型號 _____

序號 _____

放置位置

您可以將裝置放在平面上或掛在牆上。

掛在牆上

若要掛在牆上，請參閱掛牆安裝說明隨附的個別單張。

準備遙控器

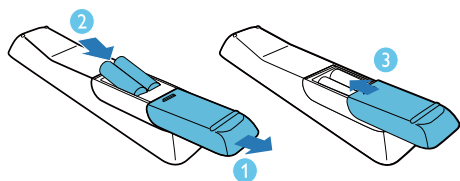


注意

- 存在爆炸的危險！保持電池遠離熱源、陽光或火源。切勿將電池丟棄在火中。

若要插入遙控器電池：

- 1 打開電池盒蓋。
- 2 插入兩顆 AAA 電池，按圖示方法，確保電池極性 (+/-) 正確無誤。
- 3 蓋上電池盒蓋。



提示

- 如果您長時間不使用遙控器，請取出電池。
- 請勿混用新舊電池或不同類型的電池。
- 電池內含化學物質，請妥善處理。

連接電源

注意

- 存在損壞產品的風險！確保電源電壓與主裝置後方列印的電壓相吻合。
- 連接交流電源線前，確保您已完成所有其他連接。

提示

- 字模板位於主裝置後方。

- 1 連接 AC 電源線至：
 - 裝置後方的 **AC MAINS** 連接器上。
 - 壁上插座。

自動安裝電台

當您連接電源，而裝置內沒有儲存的電台，裝置便會自動開始儲存電台。

- 1 連接裝置電源。
 - ↳ 將會顯示 [自動安裝 - 按播放按鈕] (自動安裝 - 按播放按鈕)。
- 2 按主裝置上的 **▶||** 以開啟安裝。
 - ↳ 本裝置會自動儲存有足夠訊號強度的電台。
 - ↳ 當儲存所有可用的電台後，將會自動廣播首個預設電台。

設定時鐘

提示

- 您只可以在備用模式中設定時鐘。

- 1 按 **⏻** 可將本裝置轉為待機。
 - 確保已顯示 --:-- (或時鐘) (請參閱「開啟」>「轉為待機」)。
- 2 按住 **PROG/CLOCK SET** 以啟用時鐘設定模式。
 - ↳ 將會顯示設定時鐘。
 - ↳ 隨即顯示 12 小時或 24 小時格式。
- 3 按 **◀◀/▶▶** 以選擇 12 小時或 24 小時格式。
- 4 按 **PROG/CLOCK SET**。
 - ↳ 顯示小時的數位會開始閃動。
- 5 按 **◀◀/▶▶** 設定小時。
- 6 按 **PROG/CLOCK SET**。
 - ↳ 顯示分鐘的數位會開始閃動。
- 7 按 **◀◀/▶▶** 設定分鐘。
- 8 按 **PROG/CLOCK SET** 確認。

開啟

- 1 按 **⏻**。
 - ↳ 本裝置會轉至最後選擇的來源。

轉為待機

- 1 開啟裝置時，按 **⏻** 將裝置轉為待機。
 - 在待機模式，按住 **⏻** 在正常待機與環保恆電待機之間互相切換。
 - ↳ 在正常待機模式，時鐘 (如設定) 出現在顯示面板上。
 - ↳ 在環保恆電待機模式，顯示面板的背光將會熄滅。

4 播放

播放光碟

- 1 按 **CD** 以選擇光碟訊源。
- 2 按裝置上的 **▲** 開啟光碟插槽。
- 3 列印面向後插入光碟，然後按 **▲** 關閉光碟插槽。
- 4 如果沒有播放光碟，按 **▶||**。
 - 要停止播放，請按 **■**。

從 USB 播放



提示

- 確保 USB 儲存裝置包含可播放內容。

- 1 將 USB 儲存裝置連接至 本裝置背板上的連接器。
- 2 按 **USB** 以選擇 USB 訊源。
 - ↳ 將自動開始播放。
 - 若要選擇資料夾，按 **▲▼**。
 - 若要選擇音訊檔案，按 **◀▶**。
 - 若要開始播放，按 **▶||**。
 - 要停止播放，請按 **■**。

暫停/恢復播放

- 1 播放期間，按 **▶||** 暫停 / 恢復播放。

跳過曲目

CD：

- 1 按 **◀▶** 選擇另一首曲目。
 - 若要直接選擇曲目，您亦可以在數字鍵盤上按鍵。

MP3 光碟及 USB：

- 1 按 **▲▼** 選擇專輯或資料夾。
- 2 按 **◀▶** 選擇前一首 / 下一首曲目或檔案。

在曲目內搜尋

- 1 播放期間，按住 **◀▶**。
- 2 放開以恢復正常播放。

顯示播放資訊

- 1 播放期間，重複按 **DISPLAY** 可選擇不同播放資訊。

重複及隨機播放

- 1 播放過程中，重複按 **REPEAT/SHUFFLE** 以選擇播放選項。
 - ：重複播放目前的曲目。
 - ：重複播放所有曲目。
 - ：隨機播放所有曲目。
- 2 若要返回正常播放，重複按 **REPEAT/SHUFFLE** 直至沒有顯示重複 / 隨機選項。
 - 您亦可以按 **■** 取消重複 / 隨機播放。



貼士

- 播放編排曲目時，無法使用隨機播放。

編排曲目

最多可編排 20 首曲目。

- 1 在 CD/USB 模式中，在停止位置按 **PROG/CLOCK SET** 啟用編排模式。
↳ [PROG] (編排) 及曲目編號開始閃爍。
- 2 至於 MP3 曲目，按 ▲▼ 選擇專輯。
- 3 按 ◀▶ 選擇曲目編號，然後按 **PROG/CLOCK SET** 確認。
- 4 重複步驟 2 到 3 編排更多曲目。
- 5 按 ▶▶ 播放已編排的曲目。
↳ 播放期間，[PROG] (編排) 將顯示在屏幕上。
 - 要清除編排，在停止位置按 ■。
 - ↳ [PROG] 在螢幕上消失。

5 調節聲音

調節音量

- 1 播放期間，按 **VOL +/-** 可增大 / 減小音量。

選擇預設音響效果

- 1 播放期間，重複按 **DSC** 選擇預設聲音設定。

增強重低音

- 1 播放期間，按 **DBB** 開啟或關閉動態低音增強。
↳ 如果啟用了 **DBB**，將播放 **DBB**。

靜音

- 1 播放期間，按 **🔇** 靜音 / 恢復喇叭。

6 收聽電台

調至收音機電台

- 1 按 FM。
- 2 按住 ◀◀ / ▶▶ 2 秒以上。
 - ↳ 將會顯示 [SEARCH] (搜尋)。
 - ↳ 收音機會自動調階至有較強接收能力的電台。
- 3 從覆步驟 2 可調階至更多電台。
 - 如要調至較弱的電台，重覆按 ◀◀ / ▶▶ 直至您找到最佳的接收。



貼士

- 將天線盡可能遠離電視機、VCR 或其他輻射訊源。
- 要取得最理想的接收效果，請完全展開天線并調節其位置。

自動設定電台

您最多可設定 20 個預設電台 (FM)。

- 1 在 FM 模式下，按住 **PROG/CLOCK SET** 多於 2 秒以啟動自動設定模式。
 - ↳ [AUTO] (自動) 將會顯示。
 - ↳ 設定所有可用的電台。
 - ↳ 第一個設定的電台將會自動播放。

手動設定電台



提示

- 您最多可設定 20 個預設電台。

- 1 調至收音機電台。
- 2 按 **PROG/CLOCK SET** 以啟用編排模式。
 - ↳ [PROG] (編排) 開始閃爍。
- 3 按 ▲▼ 將數字 (1 至 20) 分配到此電台，然後按 **PROG/CLOCK SET** 確認。
- 4 重覆以上步驟設定其他電台。



提示

- 如要覆蓋一個已設定的電台，在該位置儲存另一個電台即可。

選取預設電台

- 1 在 FM 模式，按 ▲▼ 選擇預設號碼。

7 播放 iPod/iPhone/iPad

您可經由本裝置享受 iPod/iPhone/iPad 中的音訊。

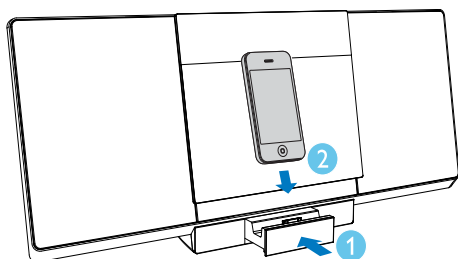
兼容 iPod/iPhone/iPad

本裝置支援以下 iPod、iPhone 及 iPad 型號。

完全適於：

- iPod touch (第 1、2、3 及 4 代)
- iPod nano (第 1、2、3、4、5 及 6 代)
- iPhone 4
- iPhone 3GS
- iPhone 3G
- iPhone
- iPad 2
- iPad

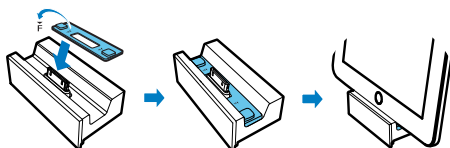
放入 iPod/iPhone/iPad



- 1 推入以開啟機座插槽。
- 2 將 iPod/iPhone/iPad 放進機座。

安裝膠墊

如有需要，安裝隨附的膠墊以穩固 iPad/iPad 2，才安放 iPad/iPad 2。



聆聽 iPod/iPhone/iPad

- 1 確保正確安放 iPod/iPhone/iPad。
- 2 按 **DOCK** 選擇 iPod/iPhone/iPad 訊源。
- 3 在 iPod/iPhone/iPad 上播放音樂。
 - 要暫停/恢復播放，請按 **▶▶**。
 - 要跳過曲目，按 **◀◀ / ▶▶**。
 - 要在播放中搜尋，按住 **◀◀ / ▶▶**，然後釋放可恢復至正常播放。
 - 要導覽功能表，按 **MENU**，然後按 **▲ ▼** 選擇選項，再按 **OK** 確認。

替 iPod/iPhone/iPad 充電

當本裝置連接到電源時，在機座上的 iPod/iPhone/iPad 會開始充電。

提示

- 無法為以下 iPod 型號充電：iPod classic、備有視訊的 iPod 及備有彩色螢幕的 iPod。
- 在環保恆電待機模式，無法進行充電。

8 其他功能

設定響鬧計時器。

本裝置可用作鬧鐘。於預設時間，會啟動播放光碟/收音機/USB/插入插座的產品。

- 1 請確保您已正確設定時鐘。
- 2 按 \odot 可將本裝置轉為待機。
 - 確保已顯示時鐘（請參閱「開啟」>「轉為待機」）。
- 3 按住 SLEEP/TIMER。
 - ↳ 將會顯示選擇訊源的提示。
- 4 按 CD、FM、USB 或 DOCK 選擇訊源。
- 5 按 SLEEP/TIMER 確認。
 - ↳ 將會顯示時鐘位數，然後開始閃爍。
- 6 按 \lll / \ggg 設定小時。
- 7 按 SLEEP/TIMER 確認。
- 8 按 \lll / \ggg 設定分鐘。
 - ↳ 計時器已設定並啟動。

若要停用或重新啟用響鬧計時器

- 1 按 \odot 切換至備用模式。
- 2 重複按 SLEEP/TIMER 啟用或停用計時器。
 - ↳ 若啟用計時器，螢幕將會顯示 \odot 。
 - ↳ 若停用計時器， \odot 會從螢幕上消失。

提示

- 在 MP3 連線模式，無法設定響鬧計時器。
- 若已選擇光碟/USB/機座來源而無法播放音訊，將會自動啟用調諧器。

設定睡眠計時器

本裝置可在經過一定時間後轉至待機模式。

- 1 開啟裝置時，重複按 SLEEP/TIMER 選擇已設的時段（以分鐘計算）。
 - ↳ 啟用睡眠計時器時，將會顯示 z^z 。

停用睡眠計時器

- 1 重複按 SLEEP/TIMER 直至顯示 [OFF]（關閉）。
 - ↳ 當睡眠計時器停用時， z^z 會從螢幕上消失。

從外置設備播放音訊

您亦可經由本裝置聆聽外置的音響設備。

- 1 按 MP3 LINK 選擇 MP3 連結來源。
- 2 將隨附的 MP3 AV 線纜連接至
 - 裝置的 MP3 LINK 連接器（3.5 毫米）。
 - 外置裝置的耳筒連接器。
- 3 開始播放裝置（請參閱相關裝置的使用手冊）。

透過耳筒收聽

將耳筒（不隨附）插入裝置的 \odot 連接器。

9 產品資訊

提示

- 產品資訊可能會被修改，恕不另行通知。

規格

擴大機

比率輸出力	2 個 20 瓦 RMS
頻率響應	60 Hz - 16 kHz · ±3 dB
訊噪比	>65dB
MP3 連線輸入	500mv · 20kohm

選台器

調頻範圍	87.5 - 108 MHz
調頻柵極	50 kHz
FM 感應度	26 dB
- 單聲道	
總諧波失真	< 2%
訊噪比	> 55 dB
預設數目	20 (FM)

喇叭

喇叭阻抗	8 ohm
喇叭驅動器	2 X 2.5 吋全音域
敏感度	>82 dB/m/W

一般資料

AC 電功率	AC 100-240V~ · 50/60Hz
工作消耗功率	32 瓦
環保恆電待機耗電量	<1 瓦
USB Direct	版本 2.0/1.1
尺寸	
- 主裝置 (高 × 厚 × 寬)	500 × 217 × 98 毫米
重量	
- 主裝置	2.614 千克

USB 播放資訊

兼容 USB 儲存裝置：

- – USB 快閃記憶體 (USB 2.0 或 USB1.1)
- – USB 快閃播放器 (USB 2.0 或 USB1.1)
- 記憶卡 (要求使用其他讀卡器連接本系統)

支援模式：

- USB 或記憶檔案格式 FAT12、FAT16、FAT32 (區大小：512 位元)
- MP3 位元速率 (資料傳輸速率)：32 至 320 Kbps 及變動位元速率
- 最多 8 層的巢狀結構目錄
- 專輯/資料夾數目：上限 99
- 曲目/標題數目：上限 999
- ID3 tag v2.0 或更新版本
- Unicode UTF8 格式的檔案名稱 (最大長度：128 位元組)

不受支援的格式：

- 空白專輯：空白專輯指不包含任何 MP3 檔案且未在螢幕中顯示的專輯。
- 裝置將跳過不受支援的檔案格式。例如，Word 文件 (.doc) 或副檔名為 .dlf 的 MP3 檔案將被忽略且不播放。
- AAC、WAV、PCM 音訊檔案
- 受 DRM 保護的 WMA 檔案 (*.wav、*.m4a、*.m4p、*.mp4、*.aac)
- 無失真格式的 WMA 檔案

支援 MP3 光碟格式

- ISO9660、Joliet
- 最大標題號碼：
999（視乎檔案名稱長度而定）
- 最大專輯號碼：99
- 受支援的取樣頻率：
32 kHz、44.1 kHz、48 kHz
- 受支援的位元速率：
32 至 256 (kbps)、變動位元速率

維護

清潔外殼

- 使用輕微濕潤的軟布浸入中性清潔劑溶液。請勿使用含有酒精、染劑、氨水或研磨劑的溶劑。

清潔光碟

- 若光碟染有污漬，請使用清潔布清潔。從中心向外擦拭光碟。
- 請勿使用苯溶劑、稀釋劑、商用清潔劑或用於類比錄製的防靜電噴霧劑。



清潔光碟鏡片

- 長時間使用後，光碟鏡片上可能聚集了大量灰塵與污漬。為確保良好的播放性能，請用 Philips CD 鏡片清潔劑或其他商用清潔劑清洗光碟鏡片。按照清潔劑隨附的說明進行操作。

10 疑難排解

警告

- 請勿拆開設備外殼。

為保證保固的有效性，請勿自行嘗試修理系統。

如果您在使用本設備時碰到任何問題，請在送修前先行檢查下列事項。如果問題仍未解決，請造訪 Philips 網站 (www.philips.com/welcome)。與 Philips 聯絡時，請先準備好您的產品、型號與序號。

沒有電力

- 確保將插頭正確插入交流電源。
- 確保交流電源插座已通電。
- 為節省電量，當播放到達末尾並且不再進行控制，15 分鐘後裝置將會自動關閉。

沒有聲音

- 調節音量。

裝置無響應

- 斷開電源連接，然後重新連接電源，並再次打開裝置。

遙控器不工作

- 按下任何功能按鈕之前，首先用遙控器而不是主裝置選擇正確的訊源。
- 縮短遙控器與裝置的距離。
- 按照指示的極性 (+/-) 排列方式裝入電池。
- 更換電池。
- 將遙控器直接對準裝置前端的感應器。

未偵測到光碟

- 插入光碟。
- 檢查光碟是否以列印面朝上插入。
- 等待鏡片上的濕氣凝結消失。
- 更換或清潔光碟。
- 使用終結 CD 或格式正確的光碟。

無法顯示 USB 裝置中的部份檔案

- USB 裝置中的資料夾或檔案數超過特定限制。此現象並非故障。
- 不支援這些檔案的格式。

USB 裝置不受支援

- 此 USB 裝置與本產品不兼容。請嘗試其他裝置。

收音機訊號接收不良

- 將裝置遠離電視或 VCR。
- 完全展開並調節 FM 天線。

計時器沒有運作

- 請正確設定時鐘。
- 開啟定時器。

時鐘 / 計時器設定被刪除

- 電源受到阻礙或電源線被斷開連接。
- 重設時鐘 / 計時器。

