

PHILIPS

دليل المستخدم

نظام الموسيقى المصغر

سلسلة 3000

TAM3205



يمكنك تسجيل المنتج الخاص بك، والحصول على الدعم عبر الموقع الإلكتروني

www.philips.com/support

14	7 الميزات الأخرى
14	ضبط مؤقت المنبه
14	ضبط مؤقت وضع السكون
14	الاستماع إلى جهاز خارجي
15	شحن الأجهزة

16	8 معلومات المنتج
16	المواصفات
16	معلومات إمكانية تشغيل USB
17	صيغ أقراص MP3 المدعومة

17	9 استكشاف الأخطاء وإصلاحها
----	-----------------------------------

2	1 تعليمات مهمة
2	السلامة
3	إخطار

4	2 نظام الموسيقى المصغر الخاص بك
4	مقدمة
4	محتوى الصندوق
5	نظرة عامة على الوحدة الرئيسية
6	نظرة عامة على جهاز التحكم عن بعد

8	3 بدء الاستخدام
8	توصيل السماعات
8	توصيل الطاقة
9	إعداد جهاز التحكم عن بعد
9	التشغيل
9	ضبط الساعة

10	4 التشغيل
10	التشغيل من القرص
10	التشغيل من USB
10	التحكم في التشغيل
10	تخطي المسارات
11	برمجة المسارات
11	التشغيل من الأجهزة المفعل فيها البلوتوث

12	5 الاستماع إلى راديو FM
12	الموافة على محطة راديو
12	حفظ محطات الراديو تلقائيًا
13	حفظ محطات الراديو يدويًا
13	تحديد محطة راديو مسبقة الضبط

13	6 ضبط الصوت
13	تحديد مؤثرات صوتية مضبوطة مسبقًا
13	ضبط مستوى الصوت
13	كتم الصوت



- لا تعتمد أبدًا إلى إزالة الغلاف الهيكلي لهذا الجهاز.
- لا تقم بتشحيم أي جزء من هذا الجهاز.
- لا تنظر أبدًا إلى شعاع الليزر داخل هذا الجهاز.
- لا تضع هذا الجهاز أبدًا على معدات كهربائية أخرى.
- احتفظ بهذا الجهاز بعيدًا عن ضوء الشمس المباشر أو اللهب المكشوف أو الحرارة.
- تأكد من أنه يمكنك دائمًا الوصول بسهولة إلى سلك الطاقة أو القابس أو المهايي لفصل الجهاز عن الطاقة.

ينبغي قراءة جميع التعليمات وفهمها قبل استخدام نظام الموسيقى المصغر هذا. إذا كان التلف ناتجًا عن عدم اتباع التعليمات، فلن يسري الضمان.



- تأكد من وجود مساحة فارغة كافية حول المنتج للتهوية.
- استخدم المرفقات/الملحقات التي تحددها الشركة المصنعة فقط.
- تنبيه حول استخدام البطارية - لمنع تسرب البطارية الذي قد يؤدي إلى إصابة جسدية أو تلف الممتلكات أو تلف المنتج:
- قم بثنيت البطارية بشكل صحيح، + و - كما هو موضح على المنتج.
- يجب ألا تتعرض البطارية (حزمة البطارية أو البطارية المركبة) للحرارة الزائدة مثل أشعة الشمس أو النار أو ما شابه.
- قم بإزالة البطارية عند عدم استخدام المنتج لفترة طويلة.
- يجب ألا يتعرض المنتج للتقطير أو الرش.
- لا تضع أي مصدر يشكل خطرًا على المنتج (على سبيل المثال، العناصر المملوءة بالسوائل أو الشموع المضاءة).
- في حالة استخدام قابس تيار رئيسي أو قارئة أجهزة على أنها جهاز فصل التيار الكهربائي، يتعين أن يظل جهاز فصل التيار الكهربائي قابلاً للتشغيل بسهولة.

تشير "صاعقة البرق" هذه إلى أن مادة غير معزولة داخل الجهاز قد تسبب صدمة كهربائية. من أجل سلامة جميع أفراد أسرتك، يُرجى عدم إزالة الغطاء.

تلفت "علامة التعجب" الانتباه إلى الميزات التي تحتاج إلى قراءة المطبوعات المرفقة بها جيدًا لمنع مشكلات التشغيل والصيانة. تحذير: لتقليل مخاطر نشوب حريق أو صدمة كهربائية، يجب عدم تعريض الجهاز للمطر أو الرطوبة، ويجب عدم وضع الأشياء المليئة بالسوائل، مثل المزهرية، على الجهاز.

تنبيه: لمنع حدوث صدمة كهربائية، أدخل القابس بالكامل. (بالنسبة للمناطق ذات المقابس المستقطبة: لمنع حدوث صدمة كهربائية، قم بمطابقة الشفرة العريضة مع الفتحة العريضة.)

إخطار

اطلع على نظام التجميع المنفصل المحلي للمنتجات الكهربائية والإلكترونية والبطاريات. اتبع القواعد المحلية ولا تتخلص أبداً من المنتج والبطاريات مع النفايات المنزلية العادية. يساعد التخلص الصحيح من المنتجات القديمة والبطاريات على منع الآثار السلبية على البيئة وصحة الإنسان.

إزالة البطاريات غير القابلة للشحن

لإزالة البطاريات غير القابلة للشحن، انظر قسم تركيب البطارية.

المعلومات البيئية

تخلص من جميع مواد التعبئة والتغليف غير الضرورية. لقد حاولنا جعل مواد التعبئة والتغليف سهلة الفصل إلى ثلاث مواد: الورق المقوى (الصندوق)، رغوة البوليسترين (العازل) والبولي إيثيلين (الأكياس، ورقة الرغوة الواقية). يتكون نظامك من مواد يمكن إعادة تدويرها وإعادة استخدامها إذا تم تفكيكها بواسطة شركة متخصصة. يرجى مراعاة اللوائح المحلية المتعلقة بالتخلص من مواد التعبئة والتغليف والبطاريات المستنفدة والمعدات القديمة.



تعد علامة كلمة Bluetooth® والشعارات علامات تجارية مسجلة مملوكة لشركة Bluetooth SIG, Inc. وأي استخدام لهذه العلامات من قبل MMD Hong Kong Holding Limited يخضع للترخيص.

 Be responsible
Respect copyrights

قد يكون عمل نسخ غير مصرح بها من المواد المحمية ضد النسخ، بما في ذلك برامج الكمبيوتر والملفات وعمليات البث والتسجيلات الصوتية، انتهاكاً لحقوق النشر ويشكل جريمة جنائية. وينبغي عدم استخدام هذا الجهاز لهذه الأغراض.

قد تؤدي أي تغييرات أو تعديلات يتم إجراؤها على هذا الجهاز دون موافقة صريحة من قبل شركة MMD Hong Kong Holding Limited إلى إلغاء حق المستخدمين في تشغيل الجهاز.

الامتثال

تعلن شركة TPVision Europe B.V. بموجب أن هذا المنتج يتوافق مع المتطلبات الأساسية وغيرها من الأحكام ذات الصلة من التوجيه 2014/53/EU. يمكنك العثور على إعلان المطابقة على الموقع الإلكتروني www.philips.com/support.

مراعاة البيئة

التخلص من المنتج القديم والبطارية



تم تصميم منتجك وتصنيعه من مواد ومكونات عالية الجودة، والتي يمكن إعادة تدويرها وإعادة استخدامها.



يعني هذا الرمز الموجود على المنتج أن المنتج مشمول بالتوجيه الأوروبي 2012/19/EU.



هذا الرمز يعني أن المنتج يحتوي على بطاريات يشملها التوجيه الأوروبي 2013/56/EU والتي لا يمكن التخلص منها مع النفايات المنزلية العادية.

2 نظام الموسيقى المصغر الخاص بك

تهانينا على الشراء، ومرحبًا بك في Philips! للاستفادة الكاملة من الدعم الذي تقدمه Philips، سجّل منتجك على www.philips.com/support.

العناية بالمنتج

- لا تُدخّل أي أجسام بخلاف الأقراص في حجيرة القرص.
- لا تُدخّل الأقراص المشوّهة أو المكسورة في حجيرة القرص.
- أخرج الأقراص من حجيرة القرص إذا لم تكن تستخدم المنتج لفترة زمنية طويلة.
- استخدم قطعة قماش من الألياف الدقيقة فقط لتنظيف المنتج.

مقدمة

باستخدام هذه الوحدة، يمكنك:

- الاستمتاع بالصوت من الأقراص وأجهزة USB وأجهزة Bluetooth والأجهزة الخارجية الأخرى؛
- الاستماع إلى محطات راديو FM.

تدعم الوحدة صيغ الوسائط التالية:



ملاحظة

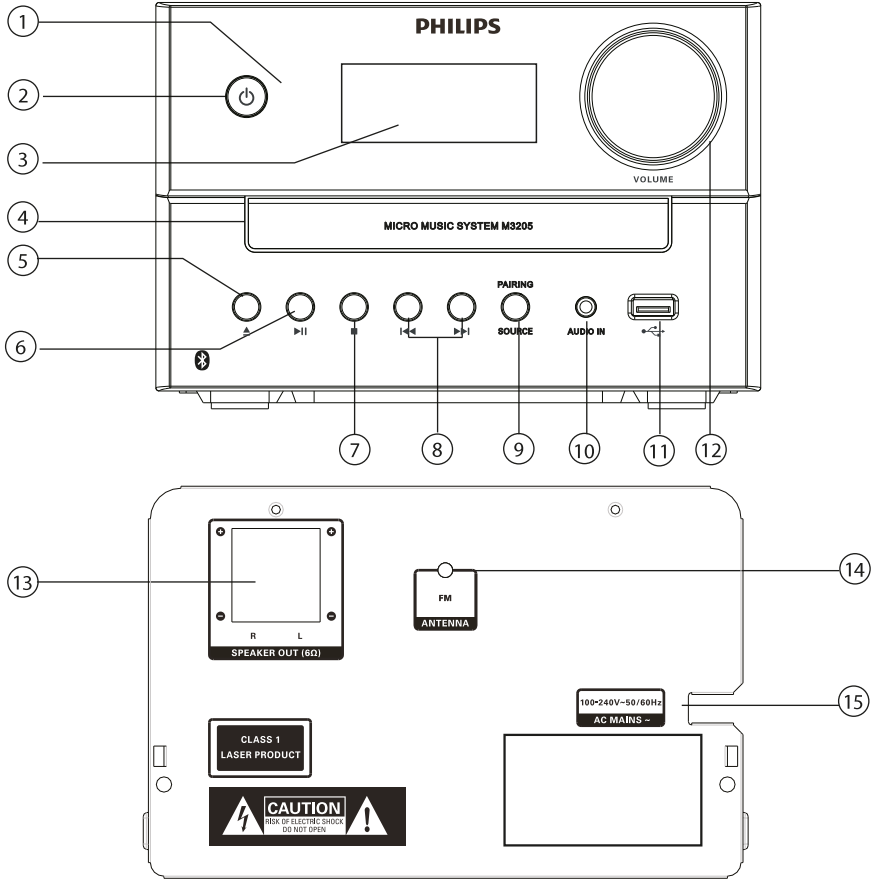
- توجد لوحة النوع في الجزء الخلفي من المنتج.

محتوى الصندوق

تحقق من محتويات حزمك وتعرف عليها:

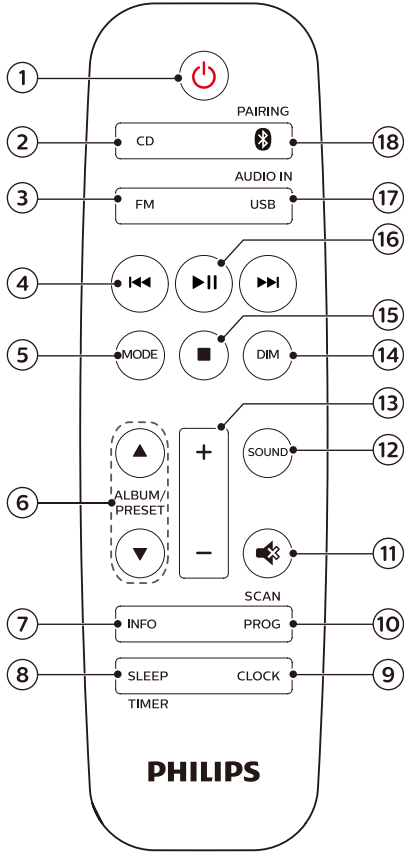
- الوحدة الرئيسية
- جهاز تحكم عن بعد (بطارية AAA واحدة)
- صناديق مكبرات الصوت (صندوقان)
- مواد مطبوعة

نظرة عامة على الوحدة الرئيسية



- | | |
|--|--|
| <p>▲ (5) فتح حجيرة القرص أو إغلاقها.</p> <p>▶▶ (6) بدء التشغيل أو إيقافه مؤقتاً.</p> <p>■ (7) إيقاف التشغيل.</p> <p>مسح برنامج.</p> <p>◀◀/▶▶ (8) التخطي إلى المقطع السابق/التالي.</p> <p>البحث داخل المسار / القرص.</p> <p>الموافقة على محطة راديو.</p> <p>تعديل الوقت</p> | <p>① مؤشر LED</p> <ul style="list-style-type: none"> مؤشر الاستعداد: يتحول إلى اللون الأحمر عند تحويل هذا المنتج إلى وضع الاستعداد. مؤشر Bluetooth: يتحول إلى اللون الأزرق للإشارة إلى حالة اتصال Bluetooth. <p>②</p> <ul style="list-style-type: none"> تشغيل هذا المنتج أو تحويله إلى وضع الاستعداد. <p>③ لوحة العرض</p> <ul style="list-style-type: none"> إظهار الحالة الحالية. <p>④ حجيرة القرص</p> |
|--|--|

نظرة عامة على جهاز التحكم عن بعد



9 SOURCE/PAIRING

- اضغط لتحديد مصدر: القرص، أو USB، أو الموالف، أو AUDIO IN، أو BT.
- في وضع Bluetooth، اضغط مع الاستمرار لأكثر من ثانيتين لفصل الجهاز المتصل حالياً والدخول في وضع الاقتران.

10 AUDIO IN

- توصيل أجهزة الصوت الخارجية.

11

- توصيل أجهزة تخزين USB.

12 مقبض مستوى الصوت

- ضبط مستوى الصوت.

13 مأخذ توصيل SPEAKER OUT

- التوصيل بالسماعات.

14 هوائي FM

- تحسين استقبال راديو FM.

15 ~ AC MAINS

1

- تشغيل هذا المنتج أو تحويله إلى وضع الاستعداد.

2 CD

- تحديد مصدر القرص المضغوط.

3 FM

- تحديد مصدر FM.

4

- التخطي إلى المقطع السابق/التالي.
- البحث داخل المسار / القرص / USB.

PAIRING/ ⑱

- تحديد مصدر Bluetooth
- في وضع Bluetooth، اضغط مع الاستمرار لأكثر من ثانيتين لفصل الجهاز المتصل حالياً والدخول في وضع الاقتران.

- الموافقة على محطة FM.
- تعديل الوقت

MODE ⑵

- تحديد وضع التشغيل العشوائي لتشغيل المسارات بشكل عشوائي.
- تحديد وضع التكرار لتشغيل مسار أو جميع المسارات بشكل متكرر.

▲ / ▼ ALBUM/PRESET ⑶

- تحديد محطة راديو مسيقة الضبط.
- التخطي إلى الألبوم السابق/التالي.

INFO ⑷

- عرض معلومات التشغيل.

SLEEP/TIMER ⑸

- ضبط مؤقت وضع السكون.
- ضبط مؤقت المنبه.

CLOCK ⑹

- ضبط الساعة.
- عرض معلومات الساعة.
- في وضع الاستعداد، اضغط مع الاستمرار للتبديل بين تشغيل عرض الساعة أو إيقاف تشغيله.

PROG/SCAN ⑩

- برمجة المسارات.
- برمجة محطات الراديو.
- حفظ محطات الراديو تلقائياً.

⑪

- كتم الصوت أو استعادته.

SOUND ⑫

- تحديد مؤثرات صوتية مضبوطة مسبقاً.

+/- (مستوى الصوت) ⑬

- ضبط مستوى الصوت.

DIM ⑭

- ضبط سطوع الشاشة.

■ ⑮

- إيقاف التشغيل أو مسح البرنامج.

▶ II ⑯

- اضغط لبدء التشغيل أو إيقافه مؤقتاً أو استئنافه.

USB/AUDIO IN ⑰

- تحديد مصدر USB.
- تحديد مصدر إدخال الصوت.

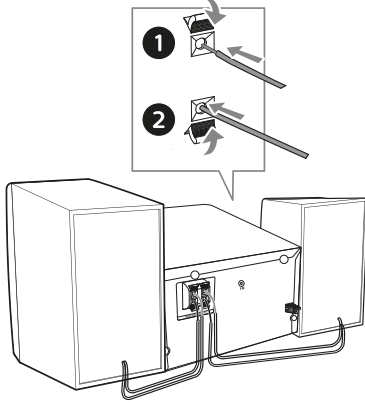
3 بدء الاستخدام

تنبيه



- قد يؤدي استخدام أدوات التحكم أو عمليات الضبط أو تنفيذ إجراءات بخلاف ما هو مذكور هنا إلى التعرض لإشعاع خطير أو أي عمليات أخرى غير آمنة.

اتبع التعليمات الواردة في هذا الفصل بالتسلسل دائماً.



توصيل السماعات

ملاحظة

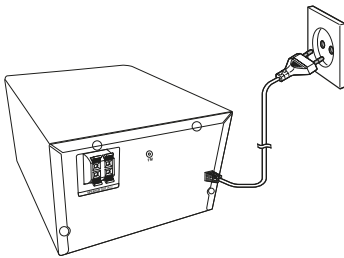


- أدخل الجزء المجرد من كل سلك سماعة في المقبس بالكامل.
- للحصول على جودة صوت أفضل، استخدم السماعات المرفقة فقط.

تنبيه



- خطر التسبب في تلف المنتج! تأكد من أن جهد مصدر الطاقة يتوافق مع الجهد المطبوع على الجزء الخلفي أو السفلي من الوحدة
- خطر حدوث صدمة كهربائية! قبل توصيل سلك طاقة التيار المتردد، تأكد أن القابس مثبت بإحكام. عند فصل سلك طاقة التيار المتردد، اسحب القابس دائماً ولا تسحب السلك أبداً.
- قبل توصيل سلك طاقة التيار المتردد، تأكد من إتمام كافة التوصيلات الأخرى.



قم بتوصيل سلك الطاقة بمقبس الحائط.

- 1 بالنسبة للسماعة اليمنى، ابحث عن المقابس الموجودة في الجزء الخلفي من الوحدة الرئيسية التي تحمل علامة "R".
- 2 أدخل السلك الأحمر في المقبس الأحمر (+) والسلك الأسود في المقبس الأسود (-).
- 3 بالنسبة للسماعة اليسرى، ابحث عن المقابس في الوحدة الرئيسية التي تحمل علامة "L".
- 4 كرر الخطوة 2 لإدخال سلك السماعة الأيسر.

لإدخال كل سلك سماعة:

- 1 اضغط باستمرار على غطاء المقبس.
- 2 أدخل سلك السماعة بالكامل.
- 3 حرر غطاء المقبس.



- ينتقل المنتج إلى وضع الاستعداد بعد 15 دقيقة من عدم النشاط.
- لتحقيق الأداء الفعال لتوفير الطاقة، فصل أي جهاز إلكتروني خارجي عن منفذ USB عندما لا يكون الجهاز قيد الاستخدام.

إعداد جهاز التحكم عن بعد

تنبيه



- خطر التسبب في تلف المنتج! عند عدم استخدام جهاز التحكم عن بعد لفترات طويلة، قم بإزالة البطاريات.
- تحتوي البطاريات على مواد كيميائية، لذلك يجب التخلص منها بشكل صحيح.

ضبط الساعة

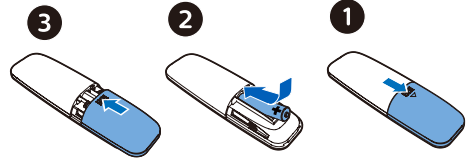
- 1 في وضع التشغيل، اضغط مع الاستمرار على **CLOCK** لأكثر من ثانيتين للدخول إلى وضع ضبط الساعة.
← يتم عرض [24H] أو [12H].
- 2 اضغط على **▶▶ / ◀◀** لتحديد 24H أو 12H كصيغة للساعة، ثم اضغط **CLOCK**.
← تبدأ أرقام الساعات في الوميض.
- 3 اضغط على **▶▶ / ◀◀** لضبط الساعات، ثم اضغط **CLOCK**.
← تبدأ أرقام الدقائق في الوميض.
- 4 اضغط على **▶▶ / ◀◀** لضبط الدقائق، ثم اضغط **CLOCK**.
← تم ضبط الساعة.



- لعرض الساعة في وضع التشغيل، اضغط لمدة قصيرة على **CLOCK**.
- في وضع الاستعداد، يمكنك الضغط مع الاستمرار على **CLOCK** لتشغيل عرض الساعة أو إيقاف تشغيله.
- في حالة تشغيل عرض الساعة في وضع الاستعداد، يزيد استهلاك الطاقة.

إدخال بطارية وحدة التحكم عن بعد:

- 1 افتح حجرة البطارية.
- 2 أدخل بطارية AAA المرفقة مع المنتج مع التقيّد بالطبعية الصحيحة (+/-) كما هو مبين.
- 3 أغلق حجرة البطارية.



التشغيل

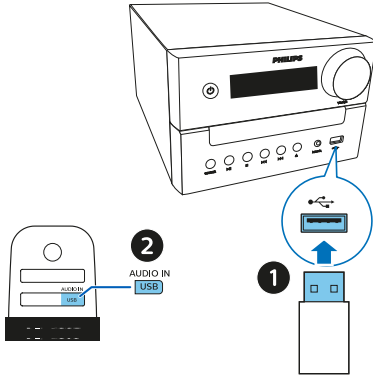
- اضغط على **⏻**.
- ← ينتقل المنتج إلى المصدر المحدد الأخير.

التبديل إلى وضع الاستعداد

- اضغط على **⏻** مرة أخرى لتبديل المنتج إلى وضع الاستعداد دون عرض الساعة، أو إلى وضع الاستعداد مع عرض الساعة.
- ← يضيء مؤشر الاستعداد الأحمر.
- في وضع الاستعداد، يمكنك الضغط مع الاستمرار على **CLOCK** لتشغيل عرض الساعة أو إيقاف تشغيله.

4 التشغيل

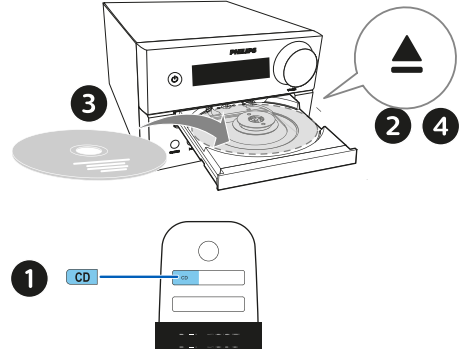
التشغيل من القرص



- 1 اضغط على **CD** لتحديد مصدر CD.
 - 2 اضغط على **▲** لفتح حجيرة القرص.
 - 3 أدخل قرصاً مع توجيهه المصنق لأعلى.
 - 4 اضغط على **▲** لإغلاق حجيرة القرص.
- ← يبدأ التشغيل تلقائيًا. إذا لم يبدأ، فاضغط على **▶||**.

التحكم في التشغيل

▶	بدء التشغيل أو إيقافه مؤقتًا أو استئنافه.
■	إيقاف التشغيل.
▲ / ▼	حدد ألبومًا أو مجلدًا.
◀◀ / ▶▶	اضغط للتخطي إلى المسار السابق أو التالي. اضغط مع الاستمرار للبحث للخلف للأمام داخل المسار.
MODE	تشغيل مسار أو كل المسارات بشكل متكرر. تشغيل المسارات بشكل عشوائي.
+/-	زيادة مستوى الصوت أو تقليله.
🔊	كتم الصوت أو إلغاء كتم الصوت.
SOUND	تحديد معادل صوتي مضبوط مسبقًا.
DIM	ضبط سطوع الشاشة.
INFO	إظهار معلومات التشغيل.



التشغيل من USB

ملاحظة

- تأكد من أن جهاز USB يحتوي على محتوى صوتي قابل للتشغيل.

تخطي المسارات

للقرص المضغوط (CD):

اضغط على **◀◀ / ▶▶** لتحديد المسارات.

1 أدخل جهاز USB في المقيس.

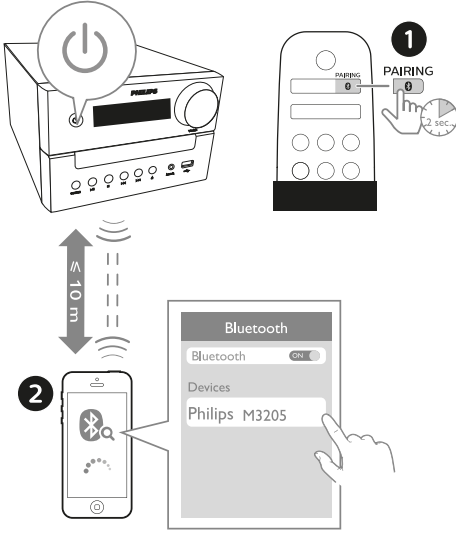
2 اضغط على **USB** لتحديد مصدر USB.

← يبدأ التشغيل تلقائيًا. إذا لم يبدأ، فاضغط على **▶||**.

بالنسبة لقرص MP3 و USB:

1 اضغط على ▲ / ▼ لتحديد البوم أو مجلد.

2 اضغط على ▲ / ▼ لتحديد مسار أو ملف.



برمجة المسارات

تتيح لك هذه الوظيفة برمجة 20 مسارًا بالتسلسل المطلوب.

1 في وضع التوقف، اضغط على **PROG/SCAN** لتنشيط وضع البرنامج.

← يتم عرض [PO1].

2 لمسارات MP3، اضغط على ▲ / ▼ لتحديد البوم.

3 اضغط على ▲ / ▼ لتحديد مسار، ثم اضغط على **PROG/SCAN** للتأكيد.

4 كرر الخطوات من 2 إلى 3 لبرمجة المزيد من المسارات.

5 اضغط على ▶▶ لتنشغيل المسارات المبرمجة.

لمسح البرنامج

اضغط على ■ مرتين.

التشغيل من الأجهزة المفعل فيها البلوتوث

ملاحظة

- النوافق مع جميع أجهزة Bluetooth غير مضمون.
- أي عائق بين الوحدة والجهاز يمكن أن يقلل من نطاق التشغيل.
- يبلغ نطاق التشغيل الفعال بين هذه الوحدة وجهازك المزود بتقنية البلوتوث حوالي 10 أمتار (30 قدمًا).
- يمكن للوحدة حفظ ما يصل إلى 8 أجهزة Bluetooth متصلة مسبقًا.

1 اضغط على **BT** لتحديد مصدر Bluetooth.

← يتم عرض [BT] (Bluetooth).

← يومض مؤشر Bluetooth باللون الأزرق.

2 في جهازك الذي يدعم ملف تعريف توزيع الصوت المتقدم (A2DP)، قم بتفعيل Bluetooth وابحث عن أجهزة Bluetooth التي يمكن إقرانها (راجع دليل المستخدم الخاص بالجهاز).

3 حدد "Philips M3205" على جهازك المزود بتقنية Bluetooth وإذا لزم الأمر أدخل "0000" ككلمة مرور للإقران.

- إذا فشلت في العثور على "Philips M3205" أو تعذر عليك الإقران بهذا المنتج، فاضغط مع الاستمرار على **PAIRING** لأكثر من ثانيتين للدخول في وضع الإقران.

← بعد نجاح الإقران والاتصال، يتحول مؤشر Bluetooth إلى اللون الأزرق الثابت، وتصدر الوحدة صفييرًا مرتين.

4 شغل الصوت على الجهاز المتصل.

← يتم بث الصوت من جهازك

المفعل فيه خاصية البلوتوث على هذا المنتج.

لفصل الجهاز الذي يدعم تقنية **Bluetooth**:

- قم بإلغاء تنشيط Bluetooth على جهازك.
- اضغط مع الاستمرار على **PAIRING** لمدة ثابنتين للدخول في وضع الإقران.

5 الاستماع إلى راديو FM

الموافقة على محطة راديو

تلميح



- ضع الهوائي بعيدًا عن التلفزيون أو أي مصدر إشعاع آخر قدر الإمكان.
- للحصول على أفضل استقبال، قم بتمديد وضبط الهوائي بالكامل.

1 اضغط على **FM** لتحديد مصدر FM.

2 اضغط مع الاستمرار على **||>>/<<||** لأكثر من ثانيتين.

← يتم ضبط الراديو على محطة ذات استقبال قوي تلقائيًا.

3 كرر الخطوة 2 لموافقة المزيد من المحطات.

للموافقة على محطة ضعيفة:

اضغط على **||>>/<<||** بشكل متكرر حتى تجد الاستقبال الأمثل.

حفظ محطات الراديو تلقائيًا

ملاحظة



- يمكنك تخزين 10 محطة راديو FM كحد أقصى

1 اضغط على **FM** لتحديد مصدر FM.

2 اضغط مع الاستمرار على **PROG/SCAN** لأكثر من ثانيتين.

← تتم برمجة جميع المحطات المتاحة بترتيب قوة استقبال النطاق الموجي.

← يتم بث أول محطة راديو مبرمجة تلقائيًا.

6 ضبط الصوت

تتطبق العمليات التالية على كل الوسائط المدعومة.

تحديد مؤثرات صوتية مضبوطة مسبقاً

- اضغط على **SOUND** بشكل متكرر لتحديد مؤثر صوتي مضبوط مسبقاً.

ضبط مستوى الصوت

- على جهاز التحكم عن بعد، اضغط على +/- (مستوى الصوت) بشكل متكرر.
- في الوحدة الرئيسية، قم بتدوير مقبض مستوى الصوت.

كتم الصوت

- اضغط على  لكتم أو إلغاء كتم الصوت.

حفظ محطات الراديو يدوياً

- 1 اضبط الموالف على محطة راديو FM.
- 2 اضغط على **PROG/SCAN** لتنشيط وضع البرنامج. ← يتم عرض [PO1].
- 3 اضغط على ▲ / ▼ لتخصيص رقم من 1 — 10 لمحطة الراديو هذه، ثم اضغط على **PROG/SCAN** للتأكيد.
- 4 كرر الخطوات من 1 إلى 3 لبرمجة المزيد من المحطات.

ملاحظة

- لاستبدال محطة مبرمجة، قم بتخزين محطة أخرى في مكانها.

تحديد محطة راديو مسبقة الضبط

في وضع FM، اضغط على ▲ / ▼ لتحديد رقم مسبق الضبط.

تنشيط/إلغاء تنشيط مؤقت المنبه

- في وضع الاستعداد، اضغط **SLEEP/TIMER** بشكل متكرر لتنشيط أو إلغاء تنشيط المؤقت.
- ← إذا تم تفعيل المؤقت، يظهر  .
- في وضع الاستعداد، يمكنك الضغط مع الاستمرار على **CLOCK** لتشغيل عرض الساعة أو إيقاف تشغيله.

ضبط مؤقت المنبه

يمكن استخدام هذا المنتج كساعة منبه. يمكنك تحديد الأقرص أو الراديو أو ملفات mp3. على جهاز تخزين USB كمصدر تنبيه.

ملاحظة

- مؤقت التنبيه غير متاح في وضع **AUDIO IN**.
- إذا تم تحديد مصدر **CD/USB** ولكن لم يتم وضع قرص أو لم يتم توصيل أي جهاز **USB**، فسيتم اختيار مصدر الراديو تلقائيًا.

ضبط مؤقت وضع السكون

- يمكن لهذا النظام الموسيقي التبديل إلى وضع الاستعداد تلقائيًا بعد فترة زمنية محددة.
- عند تشغيل النظام الموسيقي، اضغط **SLEEP/TIMER** بشكل متكرر لتحديد فترة زمنية محددة (بالدقائق).
 - ← عند تنشيط مؤقت السكون، يظهر **Z** .

لإلغاء تفعيل مؤقت السكون

- اضغط على **SLEEP/TIMER** بشكل متكرر حتى يظهر **[OFF]** (إيقاف وضع السكون).
- ← عند إلغاء تنشيط مؤقت السكون، يختفي **Z** .

الاستماع إلى جهاز خارجي

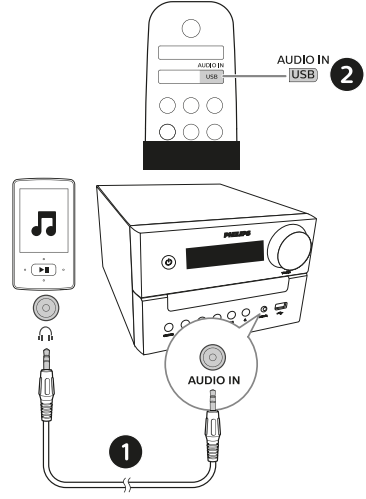
يمكنك الاستماع إلى جهاز خارجي من خلال هذه الوحدة باستخدام كبل وصلة MP3.

- 1 وصل كبل وصلة MP3 (غير مرفق) بين:
 - مقبس (3.5 ملم) **AUDIO IN** موجود في المنتج،
 - ومقبس سماعة الرأس موجود في الجهاز الخارجي.
- 2 اضغط على **AUDIO IN** بشكل متكرر لتحديد مصدر **AUDIO IN**.
- 3 ابدأ في تشغيل الجهاز (انظر دليل مستخدم الجهاز).

- 1 تأكد من ضبط الساعة.
- 2 في وضع الاستعداد، اضغط مع الاستمرار على **SLEEP/TIMER** لأكثر من ثانيتين.
- ← تومض أرقام الساعات.
- 3 اضغط على **||>> / <<<||** بشكل متكرر لضبط الساعة، ثم اضغط على **SLEEP/TIMER** للتأكيد.
- ← تومض أرقام الدقائق.
- 4 اضغط على **||>> / <<<||** لضبط الدقائق، ثم اضغط على **SLEEP/TIMER** للتأكيد.
- ← يومض آخر مصدر تنبيه محدد.
- 5 اضغط على **||>> / <<<||** لتحديد مصدر تنبيه (القرص، أو **USB**، أو راديو **FM**)، ثم اضغط على **SLEEP/TIMER** للتأكيد.
- ← **XX** يومض (يشير **XX** إلى مستوى صوت المنبه).
- 6 اضغط على **||>> / <<<||** لضبط مستوى صوت المنبه، ثم اضغط على **SLEEP/TIMER** للتأكيد.



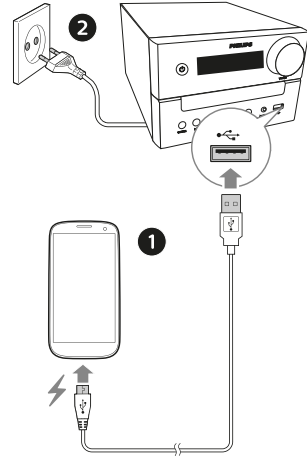
- لا يمكن ضمان توافق هذا المنتج مع جميع الأجهزة.



شحن الأجهزة

باستخدام هذا النظام الموسيقي المصغر، يمكنك شحن أجهزتك الخارجية، مثل هاتفك الخليوي أو مشغل MP3 أو أي أجهزة محمولة أخرى.

- 1 استخدم كبل USB لتوصيل مقبس USB الخاص بهذا المنتج بمقبس USB الخاص بأجهزتك.



- 2 وصل المنتج بالكهرباء. ← بمجرد التعرف على الجهاز، يبدأ الشحن.

- معلومات المنتج عرضة للتغيير دون إشعار مسبق.

المواصفات

- الطاقة: 100 ~ 240 فولت، 50/60 هرتز (مدخل التيار المتردد)
- استهلاك الطاقة أثناء التشغيل: 20 وات
- استهلاك الطاقة في وضع الاستعداد: > 0.5 وات (مع إطفاء شاشة الساعة)
- الأبعاد (العرض × الارتفاع × العمق): 180 × 121 × 247 مم (الوحدة الرئيسية)؛ 150 × 238 × 125 ملم (صندوق السماعة)
- الوزن: 1.6 كجم (الوحدة الرئيسية)؛ 2 × 0.96 كجم (صندوق السماعة)

معلومات إمكانية تشغيل USB

معلومات إمكانية تشغيل USB:

- ذاكرة فلاش USB (USB1.1 أو USB2.0)
- مشغلات فلاش USB (USB1.1 أو USB2.0)
- بطاقات الذاكرة (تتطلب قارئ بطاقات إضافيًا للعمل مع هذه الوحدة)

صيغ USB المدعومة:

- صيغة USB أو ملف ذاكرة: يتم عرض FAT12، FAT16، FAT32 (حجم القطاع: 512 بايت)
- معدل بت MP3 (معدل البيانات): 32 - 320 كيلوبت في الثانية ومعدل بت متغير
- دليل متداخل بحد أقصى 8 مستويات
- عدد الألبومات/المجلدات: بحد أقصى 99
- عدد المسارات/العناوين: بحد أقصى 999
- اسم الملف بصيغة Unicode UTF8 (الطول الأقصى: 32 بايت)

صيغ USB غير المدعومة:

- الألبومات الفارغة: الألبوم الفارغ هو ألبوم لا يحتوي على ملفات MP3، ولن يتم عرضه على الشاشة.

- قدرة الإخراج المقدرة (السماعة):
 - إجمالي 18 وات (بحد أقصى)
 - استجابة التردد الصوتي: 66 هرتز - 20 كيلو هرتز
 - مشغل السماعة: نطاق 2×3 LI U بوصة 6Ω؛
 - تحسين الجهير: 2 × منفذ الجهير
 - نوع قرص الدعم: CD-DA، CD-R، CDRW، MP3-CD (8/12 سم)
 - إصدار Bluetooth: V4.2
 - ملفات بلوتوث المدعومة: A2DP V1.3، AVRCP V1.6
 - نطاق تردد البلوتوث/طاقة الإخراج: 2.402 جيجا هرتز ~ 2.480 جيجا هرتز نطاق ISM / ≤4 (الشفرة 2)
- تشغيل USB:
 - النوع A، USB Direct 2.0، 5 فولت / 1 أمبير، صيغة ملف MSC، FAT 16/32، دعم USB حتى 32 جيجا
- شحن USB:
 - 1 أمبير بحد أقصى (الاستعداد)؛ 500 مللي أمبير بحد أقصى (مصدر USB)؛ 1 أمبير بحد أقصى (BT/راديو/CD/مصدر إدخال الصوت)
 - * يعتمد تيار الشحن الفعلي على الأجهزة المحمولة.
- نطاق تردد الموالف:
 - FM 87.5-108 ميغاهرتز
 - المحطات المحددة مسبقًا: 10
 - مستوى إدخال AUDIO IN: 500mV ±100mV RMS

9 استكشاف الأخطاء وإصلاحها

تحذير



- لا تقم أبدًا بإزالة هيكل هذا الجهاز.

ISO9660, Joliet •

العدد الأقصى للعنوان: 128 (على حسب طول اسم الملف)

العدد الأقصى للألبوم: 99

ترددات العينات المدعومة:

32 كيلوهرتز، 44.1 كيلوهرتز، 48 كيلوهرتز

معدلات البت المدعومة: 32~256 (كيلوبت في

الثانية) ومعدلات البت المتغيرة

الحفاظ على سريان الضمان، لا تحاول أبدًا إصلاح النظام بنفسك. إذا واجهت مشكلات عند استخدام هذا الجهاز، فتحقق من النقاط التالية قبل طلب الحصول على خدمة صيانة. إذا ظلت المشكلة بدون حل، فانقل إلى صفحة ويب Philips (www.philips.com/support). عند الاتصال بشركة Philips، تأكد من أن الجهاز قريب منك وأن رقم الطراز والرقم التسلسلي متاحان.

عدم وجود طاقة

- تأكد من توصيل سلك طاقة التيار المتردد بالجهاز بشكل صحيح.
- تأكد من وجود طاقة في مأخذ التيار المتردد.
- كميزة لتوفير الطاقة، يتم إيقاف تشغيل النظام تلقائيًا بعد 15 دقيقة من وصول تشغيل المسار إلى نهايته وعدم تشغيل أي عنصر تحكم.

عدم وجود صوت أو الصوت ضعيف

- اضبط مستوى الصوت.
- تأكد من توصيل السماعات بشكل صحيح.
- تحقق مما إذا كانت أسلاك السماعات المفكوكة مثبتة.

عدم وجود استجابة من الوحدة

- افصل قابس طاقة التيار المتردد وأعد توصيله، ثم شغل الوحدة مرة أخرى.
- كميزة لتوفير الطاقة، يتم إيقاف تشغيل النظام تلقائيًا بعد 15 دقيقة من وصول تشغيل المسار إلى نهايته وعدم تشغيل أي عنصر تحكم.

جهاز التحكم عن بعد لا يعمل

- قبل الضغط على أي زر وظيفة، حدد أولاً المصدر الصحيح باستخدام جهاز التحكم عن بعد بدلاً من الوحدة الرئيسية.

جودة الصوت رديئة بعد الاتصال بجهاز مفعّل فيه تقنية

Bluetooth.

- استقبال Bluetooth ضعيف. انقل الجهاز بالقرب من هذه الوحدة أو أزل أي عائق بينهما.

لا يمكن توصيل Bluetooth بهذه الوحدة.

- الجهاز لا يدعم التوصيفات المطلوبة لهذه الوحدة.
- وظيفة Bluetooth في الجهاز غير ممكنة. راجع دليل المستخدم الخاص بالجهاز لمعرفة كيفية تمكين الوظيفة.
- هذه الوحدة ليست في وضع الإقران.
- هذه الوحدة متصلة بالفعل بجهاز آخر مفعّل فيه تقنية Bluetooth. افصل هذا الجهاز ثم حاول مرة أخرى.
- يتصل الجهاز المحمول المقترن ثم ينفصل بشكل مستمر.

- استقبال Bluetooth ضعيف. انقل الجهاز بالقرب من هذه الوحدة أو أزل أي عائق بينهما.
- قد تتصل بعض الهواتف المحمولة وتقطع الاتصال باستمرار عند إجراء المكالمات أو إنهاؤها. ولا يشير هذا إلى أي عطل في هذه الوحدة.
- بالنسبة لبعض الأجهزة، قد يتم إلغاء تنشيط اتصال Bluetooth تلقائيًا كميزة لتوفير الطاقة. ولا يشير هذا إلى أي عطل في هذه الوحدة.

المؤقت لا يعمل

- اضبط الساعة بشكل صحيح.
- قم بتشغيل المؤقت.
- تم مسح إعداد الساعة/المؤقت
- انقطع التيار الكهربائي أو انفصل سلك الطاقة.
- أعد ضبط الساعة/المؤقت.

• قلة المسافة بين جهاز التحكم عن بعد والوحدة.

- أدخل البطارية مع محاذاة الأقطاب (+/-) كما هو محدد.
- استبدل البطارية.
- وجّه وحدة التحكم عن بعد مباشرة نحو المستشعر الموجود في مقدمة الوحدة.

لم يتم اكتشاف وجود قرص

- أدخل قرصًا.
- تحقق مما إذا كان القرص قد تم إدخاله مقلوبًا.
- انتظر حتى يتم مسح تكثف الرطوبة في العدسة.
- استبدل القرص أو نظفه.
- استخدم قرصًا مضغوطًا نهائيًا أو قرصًا بصيغة صحيحة.

تعدّ عرض بعض الملفات في جهاز USB

- تجاوز عدد المجلدات أو الملفات الموجودة في جهاز USB حدًا معينًا. هذه الظاهرة ليست عطلًا.
- لا يتم دعم صيغ هذه الملفات.

جهاز USB غير مدعوم

- جهاز USB غير متوافق مع الوحدة. جرب جهازًا آخر.

استقبال ضعيف لإشارة الراديو

- قم بزيادة المسافة بين الوحدة والتلفزيون أو مصادر الإشعاع الأخرى.
- قم بتعديل هوائي الراديو بالكامل.

تشغيل الموسيقى غير متاح على هذه الوحدة حتى بعد

نجاح اتصال Bluetooth.

- لا يمكن استخدام الجهاز لتشغيل الموسيقى من خلال هذه الوحدة لاسلكيًا.

كيف تحافظ على تشغيل أو إيقاف تشغيل عرض الساعة
في وضع الاستعداد؟

- في وضع الاستعداد، اضغط مع الاستمرار على **CLOCK** لتشغيل عرض الساعة أو إيقاف تشغيله.



تخضع المواصفات للتغيير دون إشعار مسبق
يعد © 2020 Philips وشعار درخ Philips علامات تجارية مسجلة لشركة Koninklijke Philips N.V. وتستخدم بموجب ترخيص. تم تصنيع هذا
المنتج بواسطة شركة MMD Hong Kong Holding Limited وبيعه تحت مسؤوليتها أو إحدى الشركات التابعة لها، وتعد شركة MMD Hong
Kong Holding Limited هي جهة الضمان فيما يتعلق بهذا المنتج.

