

PHILIPS

Sportinės
ausinės

5000 Serijos

TAA5508



Vartotojo vadovas

Užregistruokite savo gaminį ir gaukite pagalbą adresu

www.philips.com/support

Turinys

1	Svarbios saugos instrukcijos	2	7	Pranešimas	12
	Klausos sauga	2		Atitikties deklaracija	12
	Bendroji informacija	2		Seno gaminio ir baterijos išmetimas	12
2	Jūsų „Bluetooth“ ausinės	3		Išimkite integruotą bateriją	12
	Kas yra dėžutėje	3		Atitiktis EML	13
	Kiti įrenginiai	3		Informacija apie aplinką	13
	Jūsų „Bluetooth“ belaidžių ausinių apžvalga	4	8	Pranešimas apie atitiktį	13
3	Pradėti	5	8	Prekių ženklai	15
	Baterijos įkrovimas	5	9	Dažnai užduodami klausimai	16
	Kaip dėvėti	6			
	Programos atsisiuntimas	6			
	Ausinių susiejimas su „Bluetooth“ įrenginiu pirmą kartą	6			
	Susiekite ausines su kitu „Bluetooth“ įrenginiu	7			
4	Ausinių naudojimas	8			
	Prijunkite ausines prie „Bluetooth“ įrenginio	8			
	Kontroliuoti ANC (aktyvaus triukšmo panaikinimas)	8			
	Maitinimo įjungimas / išjungimas	9			
	Tvarkykite savo skambučius ir muziką	9			
	Balso asistentas	9			
	Ausinių LED indikatoriaus būseną	9			
	Įkrovimo dėklo LED indikatoriaus būseną	10			
5	Ausinių nustatymas iš naujo	11			
6	Techniniai duomenys	11			

1 Svarbios saugos instrukcijos

Klausos sauga



Grėsmė!

- Kad nepažeistumėte klausos, apribokite ausinių naudojimo dideliu garsu laiką ir nustatykite saugų garsumą. Kuo didesnis garsas, tuo trumpesnis saugaus klausymosi laikas.

Naudodami ausines būtina laikytis toliau pateiktų nurodymų.

- Klausykite protingu garsu protingą laiką.
- Būkite atsargūs ir nedidinkite garsumo visą laiką, nes Jūsų klausa prie to prisitaiko.
- Nedidinkite garsumo taip, kad negirdėtumėte to, kas vyksta aplinkui.
- Turėtumėte būti atsargūs arba laikinai nutraukti ausinių naudojimą potencialiai pavojingose situacijose.
- Per didelis garso slėgis iš ausinių gali sukelti klausos praradimą.
- Vairuojant nerekomenduojama naudoti ausinių, jomis uždengus abi ausis, o kai kuriose vietose tai gali būti neteisėta.
- Saugumo sumetimais, vairuodami ar būdami kitoje potencialiai pavojingoje aplinkoje, venkite, kad muzika ar telefono skambučiai galėtų atitraukti Jūsų dėmesį.

Bendroji informacija

Kad išvengtumėte žalos ar gedimo:

⚠ Atsargiai!

- Neperkaitinkite ausinių, laikykite jas karščio nepaveikiamoje vietoje.
- Nemėtykite savo ausinių.
- Apsaugokite ausines nuo vandens lašų ir pusrų. (Žr. konkretaus gaminio IP klasę)
- Nenardinkite ausinių į vandenį.
- Nekraukite ausinių, jei jungtis arba lizdas yra šlapi.
- Nenaudokite jokių valymo priemonių, kurių sudėtyje yra alkoholio, amoniako, benzeno ar abrazyvinių medžiagų.
- Jeigu reikia, gaminį valykite minkšta šluoste, sudrėkinta minimaliu kiekiu vandens arba atskiestu švelniu muilu.
- Integruotas akumuliatorius neturi būti veikiamas per didelio karščio, pvz., saulės spindulių, ugnies ar pan.
- Neteisingai pakeitus akumuliatorių, kyla sproginio pavojus. Pakeiskite tik to paties arba lygiaverčio tipo akumuliatoriumi.
- Norint pasiekti konkretų IP klasę, įkrovimo angos dangtelis turi būti uždarytas.
- Įmetus akumuliatorių į ugnį ar karštą orkaitę arba jį mechaniškai sutraiškant ar perpjovus, gali įvykti sproginimas.
- Akumuliatorių palikus itin aukštos temperatūros aplinkoje, gali įvykti sproginimas arba degių skysčių ar dujų nuotėkis.
- Akumuliatorius, veikiamas itin žemo oro slėgio, gali sprogti arba sukelti degių skysčių ar dujų nuotėkį.
- Kad būtų išvengta gaisro pavojaus, įrangai maitinimas tiekiamas tik iš išorinio maitinimo šaltinio, kurio išėjimo galia turi atitikti PS1 (kai išėjimo galia mažesnė nei 15 W)

Darbo ir laikymo temperatūra bei drėgmė

- Laikykite vietoje, kur temperatūra yra nuo -20°C iki 50°C, o santykinė drėgmė iki 90%.
- Naudokite vietoje, kur temperatūra yra nuo 0°C iki 45°C, o santykinė drėgmė iki 90%.
- Aukštos arba žemos temperatūros sąlygomis akumuliatoriaus veikimo laikas gali būti trumpesnis.
- Įstatę netinkamo tipo akumuliatorių, galite smarkiai sugadinti ausines ir akumuliatorių (pavyzdžiui, kai kurių tipų ličio baterijos).

2 Jūsų „Bluetooth“ ausinės

Sveikiname įsigijus pirkinį ir sveiki atvykę į „Philips“! Norėdami visapusiškai pasinaudoti „Philips“ teikiama pagalba, užregistruokite savo gaminį adresu www.philips.com/support. Naudodamiesi šiomis „Philips“ ausinėmis, galite:

- Mėgautis patogiais belaidžiais skambučiais nenaudojant rankų
- Mėgautis ir valdyti muziką belaidžiu būdu
- Pereiti nuo skambučių prie muzikos ir atvirkščiai

Kas yra dėžutėje



Belaidės sportinės ausinės
Philips TAA5508



Ausinių antgaliai, 6 vnt.



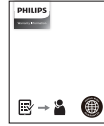
Dirželis



„Type-C“ krovimo kabelis (tik krauti)



Darbo pradžios vadovas



Pasaulinė garantija

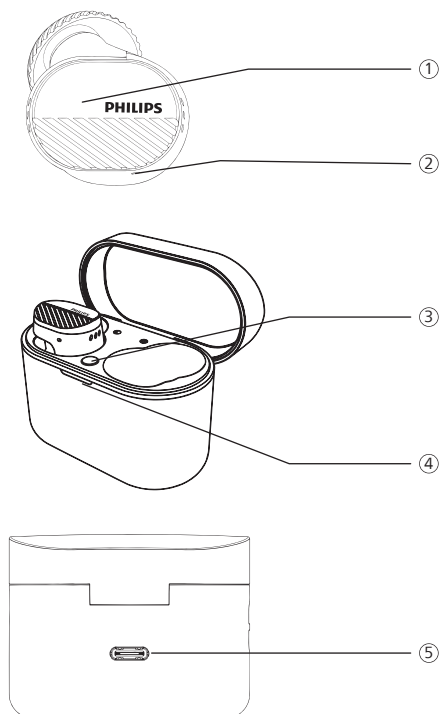


Saugos lankstinukas

Kiti įrenginiai

Mobilusis telefonas arba įrenginys (pvz., nešiojamasis kompiuteris, planšetinis kompiuteris, „Bluetooth“ adapteriai, MP3 grotuvai ir kt.), kuris palaiko „Bluetooth“ ir yra suderinamas su ausinėmis (žr. 'Techniniai duomenys' puslapyje 11).

Jūsų „Bluetooth“ belaidžių ausinių apžvalga



- ① Daugiataškė jutiklinė sąveika (MFT)
- ② LED indikatorius: (ausinės)
- ③ „Bluetooth“ siejimo mygtukas
- ④ LED indikatorius (baterijos būseną ar krovimo būseną)
- ⑤ USB-C maitinimo lizdas

3 Pradėti

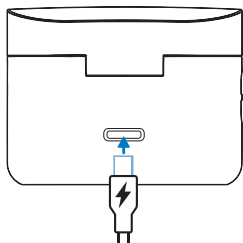
Baterijos įkrovimas

Pastaba

- Prieš naudodami ausines, įdėkite jas į įkrovimo dėklą ir įkraukite bateriją 2 valandas, kad optimizuotumėte baterijos talpą ir tarnavimo laiką.
- Kad nepažeistumėte ausinių, naudokite tik originalų USB-C įkrovimo laidą.
- Prieš įkraudami užbaikite skambutį. Prijungus ausines krauti, jos bus išjungtos.
- Jei ausinės nenaudojamos ilgą laiką, įkraunamas akumuliatorius neteks įkrovos. Kad išvengtumėte nuostolių, visiškai įkraukite akumuliatorių bent kartą per tris mėnesius.

Įkrovimo dėklas

Vieną USB-C laido galą prijunkite prie įkrovimo dėklo, o kitą – prie maitinimo šaltinio.



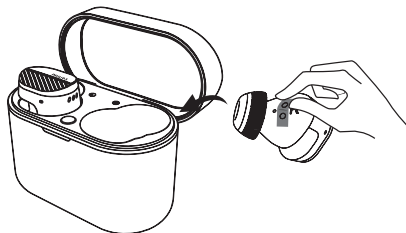
Patarimas

- Įkrovimo dėklas naudojamas kaip nešiojama atsarginė baterija ausinių įkrovimui. Kai įkrovimo dėklas yra visiškai įkrautas, jis visiškai įkraus ausines 3 kartus.

Ausinės

Įdėkite ausines į įkrovimo dėklą.

- Į ausis įstatomos ausinės pradeda krauti ir užsidega balta LED lemputė
- Kai į ausis įstatomos ausinės yra visiškai įkrautos, užsidegs balta lemputė



Patarimas

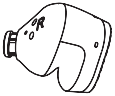
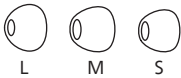
- Paprastai visišką įkrovimą trunka 2 valandas (ausinių arba įkrovimo dėklo) naudojant USB laidą.

Kaip dėvėti

Pasirinkite tinkamus ausinių antgalius, kad jie optimaliai tiktų

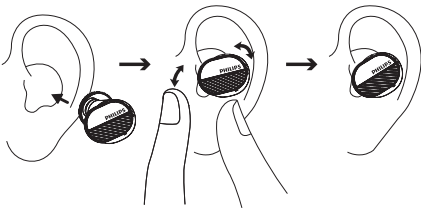
Tvirtai priglundę ausinių antgaliai užtikrins geriausią garso kokybę ir triukšmo panaikinimą.

- 1 Išbandykite, kuris ausinių antgalis užtikrina geriausią garsą ir dėvėjimo patogumą.
- 2 Pateikti 3 dydžių silikono ausinių antgaliai: dideli, vidutiniai, maži.



Įdėkite ausines

- 1 Patikrinkite ausinių kairę ir dešinę padėtis.
- 2 Įkiškite ausines į ausis ir šiek tiek pasukite, kol jos tvirtai priglus.



Programos atsisiuntimas

Nuskaitykite QR kodą / paspauskite mygtuką „Atsisiųsti“ arba ieškokite „Philips Headphones“ parduotuvėje „Apple App Store“ arba „Google Play“, kad atsisiųstumėte programą.



Programa „Philips Headphones“ leidžia jums valdyti muziką, kurios klausotės. Galite pritaikyti garsą taip, kad muzika ir skambinimas visada geriausiai atitiktų jūsų poreikius.

Ausinių susiejimas su „Bluetooth“ įrenginiu pirmą kartą

- 1 Įsitikinkite, kad ausinės yra visiškai įkrautos ir išjungtos.
- 2 Atidarykite įkrovimo dėklo dangtį: ausinės bus siejimo režime ir parengtos prijungti.
 - ↳ Abiejų ausinių LED pakaitomis mirksi baltai ir mėlynai
 - ↳ Ausinės dabar veikia siejimo režimu ir yra paruoštos susieti su „Bluetooth“ įrenginiu (pvz., mobiliuoju telefonu).
- 3 Išjunkite „Bluetooth“ įrenginio „Bluetooth“ funkciją.
- 4 Susiekite ausines su „Bluetooth“ įrenginiu; vadovaukitės savo „Bluetooth“ įrenginio naudotojo vadovu.

Pastaba

- Jei įjungus maitinimą ausinės neras jokio anksčiau prijungto „Bluetooth“ įrenginio, įjunkite jų siejimo režimą (3 sekundes paspauskite mygtuką ant dėžutės, kai abi ausinės yra viduje ir dangtelis atidarytas).

Toliau pateiktas pavyzdys rodo, kaip prijungti ausines prie „Bluetooth“ įrenginio.

- 1 Įjunkite „Bluetooth“ įrenginio „Bluetooth“ funkciją, pasirinkite „Philips TAA5508“.
- 2 Jei prašoma, įveskite ausinių slaptažodį „0000“ (4 nuliai). Įrenginiuose, kuriuose veikia „Bluetooth 3.0“ ar naujesnė versija, slaptažodžio įvesti nereikia.



Philips TAA5508

Viena ausinė (monofoninis režimas)

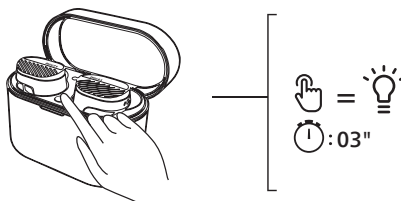
Norėdami naudoti monofoninį režimą, išimkite dešinę arba kairę ausinę iš įkrovimo dėklo. Ausinė įsijungs automatiškai.

Pastaba

- Išimkite antrąją ausinę iš įkrovimo dėklo ir jos bus automatiškai susietos viena su kita.

Susiekite ausines su kitu „Bluetooth“ įrenginiu

Jei norite susieti kitą „Bluetooth“ įrenginį su ausinėmis, tiesiog įjunkite jų siejimo režimą (3 sekundes paspauskite mygtuką ant dėžutės, kai abi ausinės yra viduje ir atidarytas dangtelis), tada aptikite antrąjį įrenginį, kaip siedami įprastai.



Pastaba

- Ausinės atmintyje saugo 4 įrenginius. Jei bandysite susieti daugiau nei 4 įrenginius, anksčiausiai susietas įrenginys pakeičiamas nauju.

Kelių taškų jungtis

Siejimas

- Ausinių siejimas su 2 įrenginiais, pvz. mobiliuoju telefonu ir nešiojamuoju kompiuteriu.

Perjungimas tarp įrenginių

- Bet kuriuo metu galite klausytis muzikos tik iš 1 įrenginio. Telefono skambučiui bus naudojamas kitas įrenginys.
- Pristabdykite 1 įrenginio garsą, tada paleiskite kito įrenginio garsą.

Pastaba

- Transliuojant garsą iš 1 įrenginio, priėmus skambutį iš 2 įrenginio, 1 įrenginio atkūrimas bus automatiškai pristabdytas. Skambutis bus automatiškai nukreiptas į jūsų ausines.
- Baigus skambutį, atkūrimas iš 1 įrenginio bus tęsiamas automatiškai.

4 Ausinių naudojimas

Prijunkite ausines prie „Bluetooth“ įrenginio

- 1 Išjunkite „Bluetooth“ įrenginio „Bluetooth“ funkciją.
- 2 Atidarykite įkrovimo dėklo dangtelį.
 - ↳ Mirksi mėlynas LED.
 - ↳ Ausinės ieškos paskutinio prijungto „Bluetooth“ įrenginio ir automatiškai prie jo prisijungs. Jeigu paskutinis prijungtas įrenginys nepasiekiamas, ausinės suras ir prisijungs prie priešpaskutinio prijungto įrenginio.



Patarimas

- Jei įjungę ausines įjungsite „Bluetooth“ įrenginio „Bluetooth“ funkciją, turėsite nueiti į įrenginio „Bluetooth“ meniu ir rankiniu būdu prijungti ausines prie įrenginio.



Pastaba

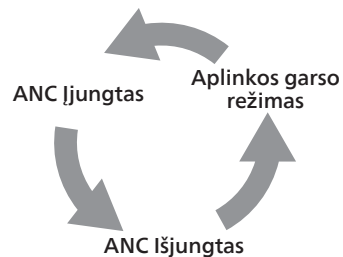
- Kai kuriuose „Bluetooth“ įrenginiuose prisijungimas gali būti neautomatinis. Tokiu atveju turite eiti į įrenginio „Bluetooth“ meniu ir rankiniu būdu prijungti ausines prie „Bluetooth“ įrenginio.

Kontroliuoti ANC (aktyvaus triukšmo panaikinimas)

Įjungti ANC

Dukart bakstelėjus dešiniąją ausinę galima perjungti ANC režimus.

- ANC funkcija automatiškai suaktyvinama ausinę įkišus į ausį
- Dukart palietus MFT, ji išjungs ANC funkciją
- Dar kartą dukart palietus MFT, ji perjungia režimą į aplinkos garso režimą



Užduotis	MFT	Operacija
ANC ĮJUNGTA	Kairioji ausinė	Dukart bakstelėkite
ANC IŠJUNGTA	Kairioji ausinė	Dukart bakstelėkite
Aplinkos garso režimas	Kairioji ausinė	Dukart bakstelėkite
Spartus aplinkos garsas	Kairioji ausinė	Toliau liesti po supypspėjimo

Maitinimo įjungimas / išjungimas

Užduotis	MFT	Operacija
Įjunkite ausines		Išimkite ausines iš įkrovimo dėklo, kad įjungtumėte
Išjunkite ausines		Įdėkite ausines atgal į įkrovimo dėklą, kad išjungtumėte

Tvarkykite savo skambučius ir muziką

Muzikos valdymas

Užduotis	MFT	Operacija
Leisti arba pristabdyti muziką	Dešinioji ausinė	Dukart bakstelėkite
Kitas takelis	Dešinioji ausinė	Triskart bakstelėkite
Ankstesnis takelis	Kairioji ausinė	Triskart bakstelėkite
Garsumo reguliavimas +	Dešinioji ausinė	Bakstelėkite vieną kartą, tada ilgai palieskite
Garsumo reguliavimas -	Kairioji ausinė	Bakstelėkite vieną kartą, tada ilgai palieskite

Skambučių valdymas

Užduotis	MFT	Operacija
Atsiliepiamas į skambutį / skambučio užbaigimas	Dešinioji / Kairioji ausinė	Bakstelėkite vieną kartą
Nutraukti skambutį / atmesti skambutį	Dešinioji / Kairioji ausinė	Dukart bakstelėkite

Balso asistentas

Užduotis	Mygtukas	Operacija
Suaktyvinti balso („Siri“ / „Google“) asistentą	Dešinioji ausinė	Toliau liesti po supypėsėjimo
Sustabdyti balso asistentą	Dešinioji ausinė	Bakstelėkite vieną kartą

Ausinių LED indikatorius būseną

Ausinių būseną	Indikatorius
Ausinės yra prijungtos prie „Bluetooth“ įrenginio	Baltas LED sumirksi vieną kartą
Ausinės yra paruoštos siejimui	LED mirksi mėlyna ir balta pakaitomis
Ausinės įjungtos, bet neprijungtos prie „Bluetooth“ įrenginio	Baltas LED mirksi kas sekundę (automatinis išjungimas po 3 minučių)
Žemas baterijos įkrovos lygis (ausinės)	Baltas LED sumirksi triskart kas 5 sekundes
Baterija visiškai įkrauta (įkrovimo dėklas)	Žr. dėklo LED

Įkrovimo dėklo LED indikatoriaus būseną

Kraunant	Indikatorius
Žemas baterijos įkrovos lygis	Užsidega geltonas LED
Santykinai pakankamas baterijos įkrovos lygis	Užsidega baltas LED

Naudojama ir dangtelis yra atidarytas	Indikatorius
Žemas baterijos įkrovos lygis	Baltas LED lėtai mirksi 4 ciklus
Santykinai pakankamas baterijos įkrovos lygis	Išjungta

5 Ausinių nustatymas iš naujo

Jei iškyla kokių nors siejimo ar ryšio problemų, galite atlikti toliau nurodytus veiksmus, kad atkurtumėte ausinių gamyklinius nustatymus.

- 1 „Bluetooth“ įrenginyje eikite į „Bluetooth“ meniu ir iš įrenginių sąrašo pašalinkite „**Philips TAA5508**“.
- 2 Įjunkite „Bluetooth“ įrenginio „Bluetooth“ funkciją.
- 3 Vėl padėkite ausines į įkrovimo dėklą ir atidarykite dangtelį.
- 4 Dukart paspauskite mygtuką ant dėžutės.
- 5 Vadovaukitės nurodymais dalyje „Ausinių naudojimas – ausinių prijungimas prie „Bluetooth“ įrenginio“.
- 6 Susiekite ausines su „Bluetooth“ įrenginiu, pasirinkite „**Philips TAA5508**“.

Jei ausinės nereaguoja, galite atlikti toliau nurodytus veiksmus, kad iš naujo nustatytumėte ausinių aparatinę įrangą.

- Vėl padėkite ausines į įkrovimo dėklą ir atidarykite dangtelį. Paspauskite ant dėklo esantį mygtuką ir palaikykite ilgiau nei 10 sekundžių.

6 Techniniai duomenys

- Muzikos grojimo laikas (ANC įjungta): 7 + 21 valandų
- Muzikos grojimo laikas (ANC išjungtas): 8 + 23 valandų
- Budėjimo laikas: 200 valandų
- Įkrovimo laikas: 2 valandų
- Ličio jonų baterija 53 mAh kiekvienoje ausinėje, 600 mAh ličio jonų baterija įkrovimo dėkle
- „Bluetooth“ versija: 5.3
- Suderinami „Bluetooth“ profiliai:
 - HFP (laisvų rankų profilis)
 - A2DP (išplėstinis garso platinimo profilis)
 - AVRCP (nuotolinio garso ir vaizdo valdymo profilis)
- Palaikomi garso kodekai: AAC, LC3, SBC
- Dažnių diapazonas: 2,402-2,480 GHz
- Siųstuvo galia: < 10 dBm
- Veikimo diapazonas: iki 10 metrų
- Automatinis išsijungimas
- USB-C priedas įkrovimui
- Žemo baterijos įkrovos lygio įspėjimas: yra



Pastaba

- Specifikacijos gali būti keičiamos be įspėjimo.

7 Pranešimas

Atitikties deklaracija

„MMD Hong Kong Holding Limited“ pareiškia, kad gaminys atitinka esminius RED direktyvos 2014/53/EU reikalavimus ir kitas susijusias nuostatas ir UK Radio Equipment Regulations SI 2017 No 1206. Atitikties deklaraciją galite rasti adresu www.philips.com/support.

Seno gaminio ir baterijos išmetimas



Jūsų gaminys sukurtas ir pagamintas naudojant aukštos kokybės medžiagas ir komponentus, kuriuos galima perdirbti ir naudoti pakartotinai.



Šis simbolis ant gaminio reiškia, kad gaminiui taikoma Europos direktyva 2012/19/EU.



Šis simbolis reiškia, kad gaminyje yra įmontuota įkraunama baterija, kuriai taikoma Europos direktyva 2013/56/EU, ir kurios negalima išmesti su įprastomis buitinėmis atliekomis. Primygtinai rekomenduojame nunešti gaminį į oficialų surinkimo punktą arba „Philips“ aptarnavimo centrą, kad įkraunama baterija būtų pašalinta profesionaliai. Susipažinkite su vietine atskira elektros ir elektroninių gaminių bei įkraunamų baterijų surinkimo sistema. Laikykitės vietinių taisyklių ir niekada neišmeskite gaminio bei įkraunamų baterijų kartu su įprastomis buitinėmis atliekomis.

Teisingas senų gaminių ir įkraunamų baterijų utilizavimas padeda išvengti neigiamų pasekmių aplinkai ir žmonių sveikatai.

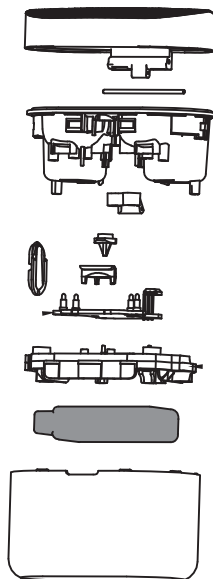
Išimkite integruotą bateriją

Jei jūsų šalyje nėra elektroninių gaminių surinkimo ir perdirbimo sistemos, galite apsaugoti aplinką išimdami ir perdirbdami bateriją prieš išmesdami ausines.

- Prieš išimdami bateriją įsitikinkite, kad ausinės yra atjungtos nuo įkrovimo dėklo.



- Prieš išimdami bateriją įsitikinkite, kad įkrovimo dėklas atjungtas nuo USB įkrovimo kabelio.



Atitiktis EML

Šis gaminys atitinka visus taikomus standartus ir reglamentus, susijusius su elektromagnetinių laukų poveikiu.

Informacija apie aplinką

Nėra jokios nereikalingos pakuotės. Mes stengėmės, kad pakuotė būtų lengvai atskiriama į tris medžiagas: kartoną (dėžutė), polistireninį putplastį (buferis) ir polietileną (maišeliai, apsauginis putplasčio lakštas).

Jūsų sistemą sudaro medžiagos, kurias galima perdirbti ir panaudoti pakartotinai, jei ją išmontuoja specializuota įmonė. Laikykitės vietinių pakavimo medžiagų, išekvotų baterijų ir senos įrangos išmetimo taisyklių.

Pranešimas apie atitiktį

Įrenginys atitinka FCC taisyklių 15 dalį. Eksploatacijai taikomos šios dvi sąlygos:

1. Šis prietaisas negali sukelti žalingų trukdžių ir
2. Šis prietaisas turi priimti bet kokius gaunamus trukdžius, įskaitant trukdžius, kurie gali sukelti nepageidaujamą veikimą.

FCC taisyklės

Ši įranga buvo išbandyta ir nustatyta, kad ji atitinka B klasės skaitmeninio įrenginio apribojimus pagal FCC taisyklių 15 dalį. Šie apribojimai sukurti siekiant užtikrinti pagrįstą apsaugą nuo žalingųjų trukdžių įrengiant gyvenamosiose patalpose. Ši įranga generuoja, naudoja ir gali skleisti radijo dažnių energiją ir, jei ji sumontuota ir naudojama ne pagal naudojimo instrukciją, gali sukelti žalingų radijo ryšio trukdžių.

Tačiau nėra garantijos, kad po tam tikro įrengimo, trukdžių neatsiras. Jei ši įranga sukelia žalingus radijo ar televizijos signalų priėmimo trukdžius, kuriuos galima nustatyti išjungiant ir įjungiant įrangą, naudotojas raginamas pabandyti pašalinti trukdžius vienu ar keliais iš šių būdų:

- Perorientuokite arba perkelkite priėmimo anteną.
- Padidinkite atstumą tarp įrangos ir imtuvo.
- Įjunkite įrangą į kitos, nei prijungtas imtuvas, elektros grandinės lizdą.
- Pagalbos kreipkitės į pardavėją arba patyrusį radijo/televizijos techniką.

FCC pareiškimas apie spinduliuotės poveikį:

Ši įranga atitinka FCC spinduliuotės poveikio apribojimus, numatytus nekontroliuojamai aplinkai. Šis siųstuvas neturi būti vienoje vietoje arba naudojamas kartu su jokia kita antena ar siųstuvu.

Dėmesio: Vartotojas įspėjamas, kad pakeitimai ar modifikacijos, kurių aiškiai nepatvirtino už atitiktį atsakinga šalis, gali panaikinti vartotojo teisę naudoti įrangą.

Kanada:

Šiame įrenginyje yra siųstuvas (-iai) / imtuvas (-iai), atitinkantys Kanados inovacijų, mokslo ir ekonominės plėtros RSS, kuriems netaikoma (-i) licencija. Eksploatacijai taikomos šios dvi sąlygos: (1) Šis įtaisas negali sukelti trukdžių. (2) Šis įrenginys turi priimti bet kokius trukdžius, įskaitant trukdžius, kurie gali sukelti nepageidaujamą įrenginio veikimą.

L'émetteur/récepteur exempt de licence contenu dans le présent appareil est conforme aux CNR d'Innovation, Sciences et Développement économique Canada applicables aux appareils radio exempts de licence.

L'exploitation est autorisée aux deux conditions suivantes : (1) L'appareil ne doit pas produire de brouillage ; (2) L'appareil doit accepter tout brouillage radioélectrique subi, même si le brouillage est susceptible d'en compromettre le fonctionnement.

CAN ICES-003(B)/NMB-003(B)

IC pareiškimas apie spinduliuotės poveikį:

Ši įranga atitinka Kanados spinduliuotės poveikio apribojimus, numatytus nekontroliuojamai aplinkai.

Šis siųstuvas neturi būti vienoje vietoje arba naudojamas kartu su jokia kita antena ar siųstuvu.

8 Prekių ženklai

„Bluetooth“

„Bluetooth®“ žodinis ženklas ir logotipai yra registruotieji prekių ženklai, priklausantys „Bluetooth SIG, Inc.“, o „MMD Hong Kong Holding Limited“ tokius ženklus naudoja pagal licenciją. Kiti prekių ženklai ir prekių pavadinimai priklauso atitinkamiems jų savininkams.

„Siri“

„Siri“ yra „Apple Inc.“ prekės ženklas, registruotas JAV ir kitose šalyse.

„Google“

„Google“ ir „Google Play“ yra prekių ženklai, priklausantys „Google LLC“.

9 Dažnai užduodami klausimai

Mano „Bluetooth“ ausinės neįsijungia.

Baterijos lygis yra žemas. Įkraukite ausines.

Negaliu susieti savo „Bluetooth“ ausinių su „Bluetooth“ įrenginiu.

„Bluetooth“ yra išjungtas. Įjunkite „Bluetooth“ funkciją „Bluetooth“ įrenginyje ir įjunkite „Bluetooth“ įrenginį prieš įjungdami ausines.

Siejimas neveikia.

- Įdėkite abi ausines į įkrovimo dėklą.
- Įsitikinkite, kad išjungėte bet kurių anksčiau prijungtų „Bluetooth“ įrenginių „Bluetooth“ funkciją.
- „Bluetooth“ įrenginyje iš „Bluetooth“ sąrašo ištrinkite „Philips TAA5508“.
- Suporuokite ausines (žr. „Ausinių susiejimas su „Bluetooth“ įrenginiu pirmą kartą“ puslapyje 6).

„Bluetooth“ įrenginys negali rasti ausinių.

- Ausinės gali būti prijungtos prie anksčiau susieto įrenginio. Išjunkite prijungtą įrenginį arba perkelkite jį už diapazono ribų.
- Gali būti, kad susiejimas buvo nustatytas iš naujo arba ausinės anksčiau buvo susietos su kitu įrenginiu. Vėl prijunkite ausines prie „Bluetooth“ įrenginio, kaip aprašyta vartotojo vadove. (žr. „Ausinių susiejimas su „Bluetooth“ įrenginiu pirmą kartą“ 6 psl.).

Mano „Bluetooth“ ausinės yra prijungtos prie „Bluetooth“ stereofoninio mobiliojo telefono, tačiau muzika groja tik per mobiliojo telefono garsiakalbį.

Žr. savo mobiliojo telefono vartotojo vadovą. Pasirinkite, jei norite klausytis muzikos per ausines.

Garso kokybė prasta ir girdisi traškesys.

- „Bluetooth“ įrenginys yra už diapazono ribų. Sumažinkite atstumą tarp ausinių ir „Bluetooth“ įrenginio arba pašalinkite tarp jų esančias kliūtis.
- Įkraukite savo ausines.

Garso kokybė prasta transliuojant iš mobiliojo telefono, labai lėta arba garsas išvis netransliuojamas.

Įsitikinkite, kad jūsų mobilusis telefonas ne tik palaiko (mono) HFP, bet ir A2DP bei yra suderinamas su BT4.0x (arba naujesne) (žr. „Techniniai duomenys“ puslapyje 11).



2023 © MMD Hong Kong Holding Limited. Visos teisės saugomos. Specifikacijos gali būti keičiamos be įspėjimo. „Philips“ ir „Philips Shield Emblem“ yra registruotieji „Koninklijke Philips N.V.“ prekių ženklai ir naudojami pagal licenciją. Šis gaminys pagamintas ir parduotas atsakant „MMD Hong Kong Holding Limited“ arba vienam iš jo filialų, o „MMD Hong Kong Holding Limited“ yra šio gaminio garantas. Visi kiti įmonių ir gaminių pavadinimai gali būti atitinkamų įmonių, su kuriomis jie siejami, prekių ženklai.

