

PHILIPS

Micro music system

BTM2660

Manual do utilizador



Registe o seu produto e obtenha suporte em
www.philips.com/support

Índice

1 Importante	1
Segurança	1
Aviso	2
O seu micro sistema de música	4
Introdução	4
Conteúdo da embalagem	4
Descrição geral da unidade principal	5
Descrição geral do telecomando	6
3 Introdução	8
Como posicionar o produto	8
Ligar a antena de rádio	8
Ligar a corrente	8
Preparar o telecomando	9
Ligar o aparelho	9
Acertar o relógio	9
4 Reproduzir	10
Reproduzir a partir do disco	10
Reproduzir a partir de USB	10
Controlar a reprodução	11
Saltar faixas	11
Programar faixas	11
Reproduzir de dispositivos com Bluetooth	12
5 Ouvir rádio FM	13
Sintonizar uma estação de rádio	13
Memorizar estações de rádio automaticamente	13
Memorizar estações de rádio manualmente	14
Seleccionar uma estação de rádio programada	14
6 Ajustar som	14
Seleccionar um efeito de som predefinido	14
Ajustar o nível do volume	14
Cortar o som	14
7 Outras funcionalidades	15
Definir o despertador	15
Definir o temporizador	15
Ouvir um dispositivo externo	16
Carregar os seus dispositivos	16
8 Informações sobre o produto	17
Informações da capacidade de reprodução do USB	17
Formatos de disco MP3 suportados	18
9 Resolução de problemas	18

1 Importante

Segurança

Leia e compreenda todas as instruções antes de utilizar este sistema micro de música. Se resultarem danos do não cumprimento destas instruções, a garantia não se aplica.



O símbolo com a forma de raio indica a existência de material não isolado no interior do dispositivo que pode causar choques eléctricos. Para a segurança de todas as pessoas da sua casa, não retire o revestimento.

O “ponto de exclamação” chama a atenção para funcionalidades acerca das quais deve ler atentamente a documentação fornecida de modo a evitar problemas de funcionamento e manutenção.

AVISO: Para reduzir o risco de incêndio ou choque eléctrico, este dispositivo não deve ser exposto a chuva ou humidade e não devem ser colocados objectos com água, como vasos, em cima do mesmo.

ATENÇÃO: Para evitar choques eléctricos, introduza a ficha completamente. (Para regiões com fichas polarizadas: Para evitar choques eléctricos, faça corresponder o perno maior ao orifício maior da tomada.)

Aviso

- Nunca retire o revestimento do aparelho.
 - Nunca lubrifique qualquer componente deste aparelho.
 - Nunca olhe para o feixe de laser no interior deste aparelho.
 - Nunca coloque o aparelho em cima de outros aparelhos eléctricos.
 - Mantenha este aparelho afastado de luz solar directa, fontes de chamas sem protecção ou fontes de calor.
 - Certifique-se de que dispõe de total acesso ao cabo de alimentação, ficha ou transformador para desligar o aparelho da alimentação eléctrica.
-
- Assegure-se de que há espaço livre suficiente à volta do produto para assegurar a ventilação.
 - Use apenas acessórios especificados pelo fabricante.
 - CUIDADOS a ter na utilização de pilhas – Para evitar derrame das pilhas e potenciais ferimentos, danos materiais ou danos no produto:
 - Coloque a pilha da forma correcta, com as polaridades + e – como marcadas no produto.
 - A pilha (guardada ou instalada) não deve ser exposta a calor excessivo nem a luz solar, fogo ou fontes de calor semelhantes.
 - Retire a pilha se o produto não for utilizado durante um longo período de tempo.
 - O produto não deve ser exposto a gotas ou salpicos.
 - Não coloque quaisquer fontes de perigo em cima do produto (por ex., objectos com líquidos, velas acesas).
 - Quando a ficha de ALIMENTAÇÃO ou o dispositivo de ligação de um aparelho forem utilizados como dispositivo de desactivação, o dispositivo de desactivação deve estar pronto para ser utilizado de imediato.

Segurança auditiva

! Atenção

- Para evitar danos na sua audição, limite o tempo de utilização do auricular no volume mais elevado e defina o volume para um nível seguro. Quanto mais elevado for o volume, menor é o tempo seguro de audição.

Certifique-se de que respeita as seguintes directrizes ao utilizar os auscultadores.

- Ouça a um volume moderado durante períodos de tempo razoáveis.
- Tenha cuidado para não ajustar o volume à medida que a sua audição se adapta.
- Não aumente o volume de forma a que não consiga ouvir o que se passa à sua volta.
- Deve ter cuidados especiais ou deixar de utilizar temporariamente o dispositivo em situações potencialmente perigosas.
- A pressão sonora excessiva dos auriculares e auscultadores pode provocar perda de audição.

Aviso

Quaisquer alterações ou modificações feitas a este dispositivo que não sejam expressamente aprovadas pela Gibson Innovations poderão anular a autoridade do utilizador para operar o equipamento.

Conformidade

A Gibson Innovations declara, através deste documento, que este produto cumpre os requisitos essenciais e outras disposições relevantes da Directiva 2014/53/UE. A Declaração de Conformidade pode ser encontrada em www.philips.com/support.

Cuidados a ter com o ambiente

Eliminação do produto e das pilhas usadas



O produto foi concebido e fabricado com materiais e componentes de alta qualidade, que podem ser reciclados e reutilizados.



Este símbolo num produto significa que o produto está abrangido pela Directiva Europeia 2012/19/UE.



Este símbolo significa que o produto contém pilhas abrangidas pela Directiva Europeia 2013/56/UE que não podem ser eliminadas juntamente com os resíduos domésticos comuns. Informe-se acerca do sistema de recolha selectiva local para produtos eléctricos e electrónicos e pilhas. Siga as regras locais e nunca elimine o produto e as pilhas juntamente com os resíduos domésticos comuns. A eliminação correcta de produtos e pilhas usados ajuda a evitar consequências prejudiciais para o meio ambiente e para a saúde pública.

Retirar as pilhas descartáveis

Para remover as pilhas descartáveis, consulte a secção sobre a instalação das pilhas.

Informações ambientais

Omitiram-se todas as embalagens desnecessárias. Procurámos embalar o produto para que simplificasse a sua separação em três materiais: cartão (embalagem), espuma de poliestireno (protecção) e polietileno (sacos, folha de espuma protectora). O sistema é constituído por materiais que podem ser reciclados e reutilizados se desmontados por uma empresa especializada. Cumpra os regulamentos locais no que respeita à eliminação de embalagens, pilhas gastas e equipamentos obsoletos.

Bluetooth®

A marca com a palavra Bluetooth® e respectivos logótipos são marcas comerciais registadas da Bluetooth SIG, Inc. e qualquer utilização destes pela Gibson Innovations é feita sob licença.



**Be responsible
Respect copyrights**

A realização de cópias não autorizadas de material protegido contra cópia, incluindo programas informáticos, ficheiros, difusões e gravações de som, pode constituir uma violação dos direitos de autor e ser ónus de uma ofensa criminal. Este equipamento não deve utilizado para tais fins.

Cuidados a ter com o produto

- Não coloque outros objectos que não discos dentro da gaveta do disco.
- Não coloque discos deformados ou partidos dentro da gaveta do disco.

- Retire os discos do compartimento do disco se não for utilizar o produto durante um longo período de tempo.
- Utilize apenas panos de microfibras para limpar o produto.

Este aparelho inclui esta etiqueta:



Note

- A placa de identificação encontra-se na parte posterior do produto.

O seu micro sistema de música

Parabéns pela compra do seu produto e bem-vindo à Philips! Para beneficiar na totalidade do suporte que a Philips oferece, registe o seu produto em www.philips.com/support.

Introdução

Com esta unidade, pode:

- desfrutar de áudio de discos, dispositivos USB, dispositivos Bluetooth e outros dispositivos externos;
- ouvir estações de rádio FM.

A unidade suporta estes formatos multimédia:

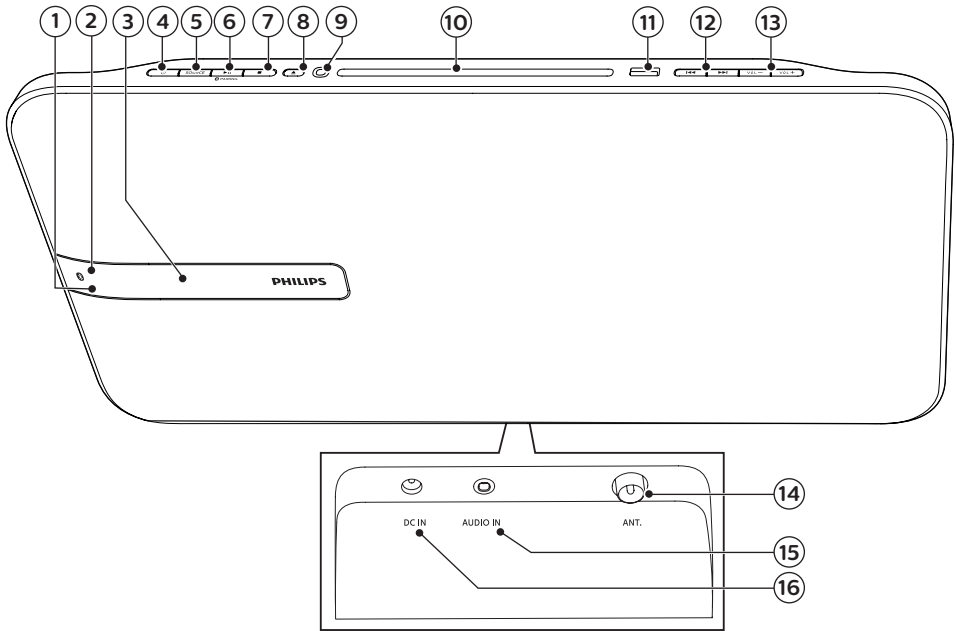


Conteúdo da embalagem

Verifique e identifique o conteúdo da embalagem:

- Componente principal
- Suporte para mesa
- 1 transformador AC
- 1 antena de rádio
- Telecomando (com uma pilha AAA)
- Materiais impressos

Descrição geral da unidade principal



① Sensor IV

② Indicador LED

- Indicador do modo de espera: acende-se a vermelho quando este produto muda para o modo de espera.
- Indicador de Bluetooth: acende-se a azul para indicar o estado da ligação Bluetooth.

③ Painel do visor

- Mostrar o estado actual.

④

- Ligar este produto ou mudá-lo para o modo de espera.

⑤ /PAIRING

- Premir para seleccionar uma fonte: DISC, USB, TUNER, AUDIO IN, BT.

- No modo Bluetooth, manter premido durante mais de 2 segundos para entrar no modo de emparelhamento.

⑥

- Iniciar ou interromper a reprodução.

⑦

- Parar a reprodução.
- Eliminar um programa.

⑧

- Ejectar um disco.

⑨

- Tomada dos auscultadores.

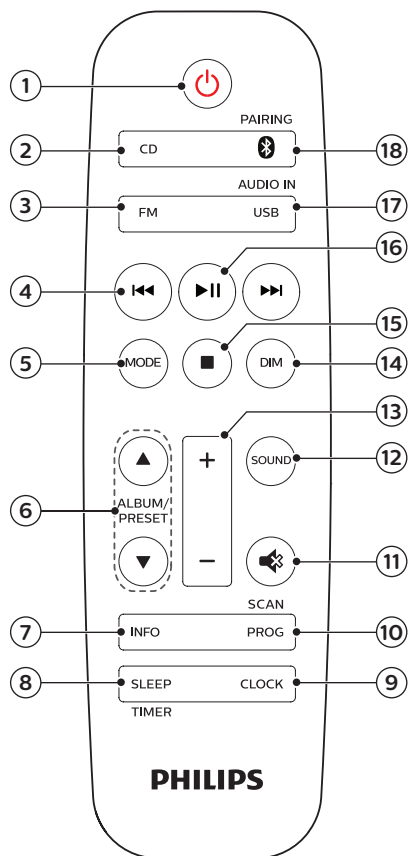
⑩ Ranhura do disco

⑪

- Ligar dispositivos de armazenamento USB.

- 12 **⏪ / ▶**
 - Avançar para a faixa anterior/ seguinte.
 - Pesquisar numa faixa/disco.
 - Sintoniza uma estação de rádio.
 - Acertar a hora.
- 13 **+/- (volume)**
 - Ajustar o volume.
- 14 **ANT.**
 - Ligar à antena de rádio fornecida.
- 15 **AUDIO IN**
 - Ligar dispositivos de áudio externos.
- 16 **entrada DC IN**
 - Ligar ao transformador fornecido.

Descrição geral do telecomando



- 1 **⏻**
 - Ligar este produto ou mudá-lo para o modo de espera.
- 2 **CD**
 - Seleccionar a fonte CD.
- 3 **FM**
 - Seleccionar a fonte FM.

- ④ **⏮ / ⏭**
- Saltar para a faixa anterior/ seguinte.
 - Pesquisar numa faixa/disco/ USB.
 - Sintoniza uma estação de rádio.
 - Acertar a hora.
- ⑤ **MODE**
- Seleccionar modo de reprodução aleatória para reproduzir faixas aleatoriamente.
 - Seleccionar modo de repetição para reproduzir uma faixa ou todas as faixas repetidamente.
- ⑥ **ALBUM/PRESET ▲ / ▼**
- Seleccionar uma estação de rádio programada.
 - Avançar para o álbum anterior/ seguinte.
- ⑦ **INFO**
- Apresentar as informações de reprodução.
- ⑧ **SLEEP/TIMER**
- Definir o temporizador.
 - Definir o despertador.
- ⑨ **CLOCK**
- Acertar o relógio.
 - Ver as informações do relógio.
 - No modo de espera, manter premido para ligar ou desligar o visor do relógio.
- ⑩ **PROG/SCAN**
- Programa faixas.
 - Programar estações de rádio.
 - Guardar automaticamente estações de rádio.
- ⑪ **🔊**
- Cortar ou restaurar o som.
- ⑫ **SOUND**
- Seleccionar um efeito de som predefinido.
- ⑬ **+/- (volume)**
- Ajustar o volume.
- ⑭ **DIM**
- Ajustar o brilho do visor.
- ⑮ **■**
- Parar a reprodução ou eliminar um programa.
- ⑯ **▶||**
- Premir para iniciar, colocar em pausa ou retomar a reprodução.
- ⑰ **USB/AUDIO IN**
- Seleccionar a fonte USB.
 - Seleccionar a fonte AUDIO IN.
- ⑱ **🔗/PAIRING**
- Seleccionar a fonte Bluetooth.
 - No modo Bluetooth, manter premido durante mais de 2 segundos para entrar no modo de emparelhamento.

3 Introdução

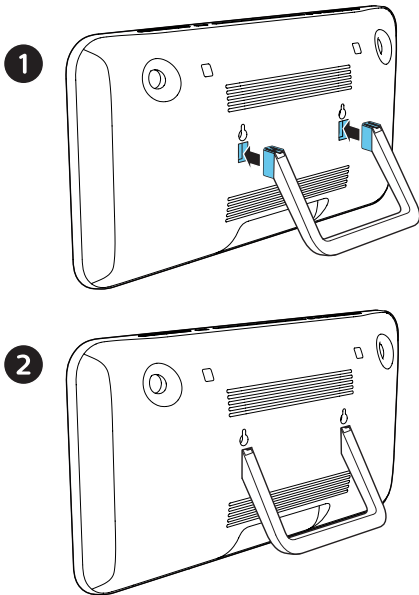
! Atenção

- A utilização de controlos ou ajustes no desempenho de procedimentos para além dos que são aqui descritos pode resultar em exposição perigosa à radiação ou funcionamento de risco.

Siga sempre as instruções neste capítulo pela devida sequência.

Como posicionar o produto

Antes de colocar este produto na mesa, insira o suporte para mesa fornecido na unidade principal, conforme ilustrado abaixo.

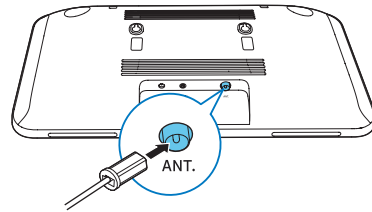


* Sugestão

- Consulte a folha relativa à montagem na parede para saber como montar o altifalante na parede.

Ligar a antena de rádio

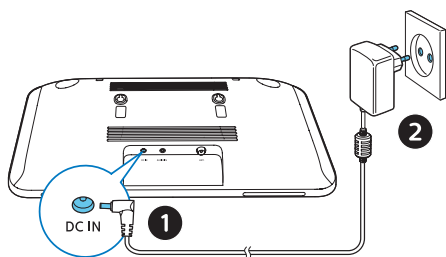
- Ligue a antena de rádio fornecida a este produto antes de ouvir rádio.



Ligar a corrente

! Atenção

- Risco de danos no produto! Certifique-se de que a tensão da fonte de alimentação corresponde à tensão impressa na parte posterior ou inferior da unidade.
- Risco de choque eléctrico! Antes de ligar o transformador de CA, assegure-se de que o conversor de ficha do transformado está fixo firmemente. Ao desligar o cabo de alimentação de CA, desligue sempre a ficha da tomada puxando pela própria ficha, nunca pelo cabo.
- Antes de ligar o transformador CA, certifique-se de que concluiu todas as outras ligações.



Ligue o cabo de alimentação à tomada eléctrica.

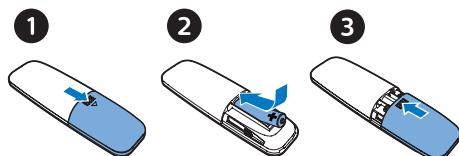
Preparar o telecomando

Atenção

- Risco de danos no produto! Se o telecomando não for utilizado durante um longo período de tempo, retire as pilhas.
- As pilhas contêm substâncias químicas e, por esse motivo, devem ser eliminadas correctamente.

Para colocar a pilha do telecomando:

- 1 Abra o compartimento das pilhas.
- 2 Coloque a pilha AAA fornecida com a polaridade correcta (+/-) como indicado.
- 3 Feche o compartimento das pilhas.



Ligar o aparelho

Prima ϕ .

- ↳ O produto muda para a última fonte seleccionada.

Mudar para o modo de espera

Prima ϕ novamente para mudar o produto para o modo de espera sem visor do relógio ou para o modo de espera com visor do relógio.

- ↳ O indicador vermelho do modo de espera acende-se.
- No modo de espera, pode manter **CLOCK** premido para ligar ou desligar o visor do relógio.

Note

- O produto muda para o modo de espera após 15 minutos de inactividade.
- Para obter um desempenho eficiente de poupança de energia, desligue qualquer dispositivo electrónico externo da porta USB quando o dispositivo não estiver a ser utilizado.

Acertar o relógio

- 1 No modo ligado, mantenha **CLOCK** premido durante mais de 2 segundos para entrar no modo de acertar o relógio.
↳ [24H] ou [12H] é apresentado.
- 2 Prima **◀▶** para seleccionar o formato de hora de **24H** ou **12H** e, em seguida, prima **CLOCK**.
↳ Os dígitos das horas ficam intermitentes.
- 3 Prima **◀▶** para definir a hora e, em seguida, prima **CLOCK**.
↳ Os dígitos dos minutos ficam intermitentes.
- 4 Prima **◀▶** para definir os minutos e, em seguida, prima **CLOCK**.
↳ O relógio fica certo.

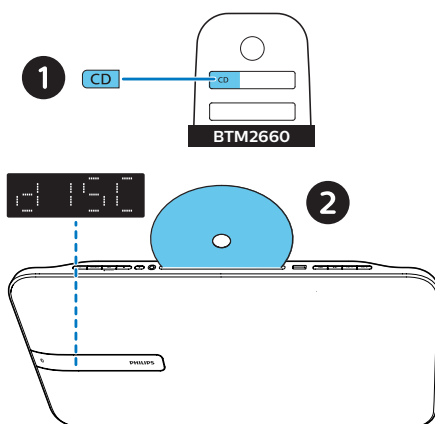
☰ Note

- Para ver o relógio no modo ligado, prima **CLOCK** por breves instantes.
- No modo de espera, pode manter **CLOCK** premido para ligar ou desligar o visor do relógio.
- Se o visor do relógio estiver ligado no modo de espera, o consumo de energia aumenta.

4 Reproduzir

Reproduzir a partir do disco


- 1 Prima **CD** para seleccionar a fonte CD.
- 2 Introduza um disco.
↳ A reprodução inicia automaticamente. Caso contrário, prima **▶||**.



Reproduzir a partir de USB

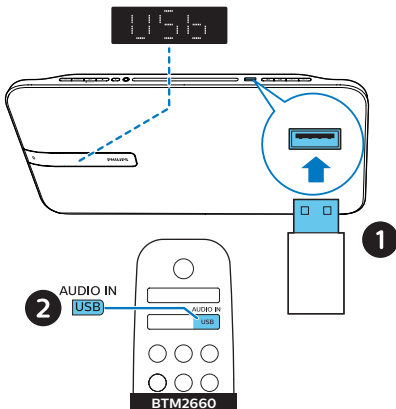
☰ Note

- Certifique-se de que o dispositivo USB possui conteúdo áudio legível.

- 1 Introduza um dispositivo USB na entrada .

2 Prima **USB** para seleccionar a fonte USB.

↳ A reprodução inicia automaticamente. Caso contrário, prima **▶||**.



SOUND	Seleccionar uma predefinição do equalizador de som.
DIM	Ajustar o brilho do visor.
INFO	Apresentar informações da reprodução.

Saltar faixas

Para CD:

Prima **◀◀/▶▶** para seleccionar faixas.

Para discos MP3 e USB:

1 Prima **▲/▼** para seleccionar um álbum ou uma pasta.

2 Prima **◀◀/▶▶** para seleccionar uma faixa ou um ficheiro.

Controlar a reprodução

▶|| Iniciar, interromper ou retomar a reprodução.

■ Parar a reprodução.

▲/▼ Seleccionar um álbum ou pasta.

◀◀/▶▶ Premir para avançar para a faixa anterior ou seguinte. Manter premido para procurar para trás/para a frente dentro de uma faixa.

MODE Reproduzir uma faixa ou todas as faixas repetidamente. Reproduzir as faixas aleatoriamente.

+/- Aumentar ou diminuir o volume.

🔊 Cortar ou repor o som.

Programar faixas

Esta função permite-lhe programar 20 faixas na sequência desejada.

1 No modo de reprodução parada, prima **PROG/SCAN** para activar o modo de programação. ↳ **[P01]** é apresentado.

2 Para faixas MP3, prima **▲/▼** para seleccionar um álbum.

3 Prima **◀◀/▶▶** para seleccionar uma faixa, e em seguida, prima **PROG/SCAN** para confirmar.

4 Repita os passos 2 a 3 para programar mais faixas.

5 Prima **▶||** para reproduzir as faixas programadas.

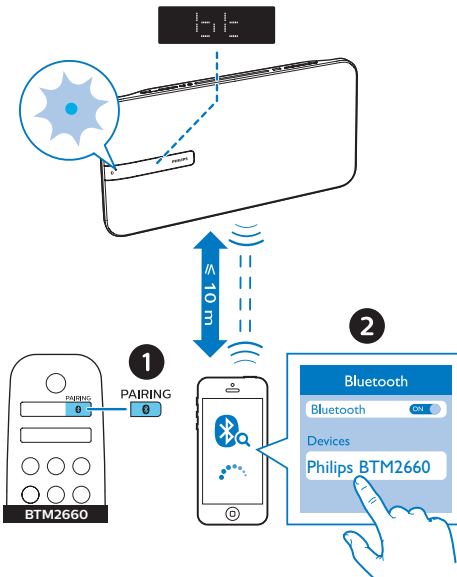
Para apagar o programa

Prima **■** duas vezes.

Reproduzir de dispositivos com Bluetooth

Note

- A compatibilidade com todos os dispositivos Bluetooth não é garantida.
- Qualquer obstáculo entre a unidade e o dispositivo pode reduzir o alcance de funcionamento.
- O alcance de funcionamento efectivo entre esta unidade e o dispositivo com Bluetooth é de aproximadamente 10 metros (30 pés).
- A unidade pode memorizar até 8 dispositivos Bluetooth ligados anteriormente.



- 1 Prima **0** para seleccionar a fonte Bluetooth.
 - ↳ [BT] (Bluetooth) é apresentado.
 - ↳ O indicador do Bluetooth fica intermitente a azul.

- 2 No seu dispositivo que suporta o Perfil avançado de distribuição de áudio (A2DP), active o Bluetooth e procure dispositivos Bluetooth que possam ser emparelhados (consulte o manual do utilizador do dispositivo).
- 3 Selecciona "Philips BTM2660" no seu dispositivo com Bluetooth e, se necessário, introduza "0000" como palavra-passe do emparelhamento.
 - Se não conseguir encontrar "Philips BTM2660" ou não for possível emparelhar este produto, mantenha **PAIRING** premido durante 2 segundos para entrar no modo de emparelhamento.
 - ↳ Depois do emparelhamento e da ligação bem sucedidos, o indicador Bluetooth mantém-se continuamente aceso a azul e a unidade emite dois sinais sonoros.
- 4 Reproduza áudio no dispositivo ligado.
 - ↳ O áudio é transmitido do seu dispositivo com Bluetooth para este produto.

Para desligar o dispositivo com Bluetooth:

- Desactive o Bluetooth no seu dispositivo.

Emparelhar e ligar um segundo dispositivo

Pode emparelhar e ligar um máximo de dois dispositivos com Bluetooth activos a este produto em simultâneo.

- 1 No modo Bluetooth, mantenha **PAIRING** premido durante mais de 2 segundos para entrar no modo de emparelhamento.

- ↳ O indicador de Bluetooth apresenta uma intermitência rápida a azul.

- 2 Ligue um segundo dispositivo Bluetooth a este produto.
 - ↳ O primeiro dispositivo ligado também permanece ligado a este produto.
 - Para reproduzir a partir do segundo dispositivo ligado, pare a reprodução de música do primeiro dispositivo e, em seguida, reproduza música a partir do segundo dispositivo.

Para ligar e reproduzir a partir do terceiro dispositivo com Bluetooth

- Mantenha **PAIRING** premido durante mais de 2 segundos para entrar no modo de emparelhamento.
 - ↳ O primeiro dispositivo ligado ou o dispositivo que não está a reproduzir música é desligado.

5 Ouvir rádio FM

Sintonizar uma estação de rádio

Sugestão

- Posicione a antena o mais afastada possível de televisores ou outra fonte de radiação.
- Para uma óptima recepção, estenda completamente e ajuste a posição da antena.

- 1 Prima **FM** para seleccionar a fonte FM.
- 2 Mantenha **◀◀/▶▶** premido durante mais de 2 segundos.
 - ↳ O rádio sintoniza para uma estação com uma recepção forte automaticamente.
- 3 Repita o passo 2 para sintonizar mais estações.

Para sintonizar uma estação fraca:
Prima **◀◀/▶▶** repetidamente até encontrar a melhor recepção.

Memorizar estações de rádio automaticamente

Note

- Pode memorizar um máximo de 20 estações de rádio FM.

- 1 Prima **FM** para seleccionar a fonte FM.
- 2 Mantenha premido **PROG/SCAN** durante mais de 2 segundos.
 - ↳ Todas as estações disponíveis são programadas pela ordem da força da recepção da banda.

- ↳ A primeira estação de rádio programada é transmitida automaticamente.

Memorizar estações de rádio manualmente

- 1 Sintonizar uma estação de rádio FM.
- 2 Prima **PROG/SCAN** para activar o modo de programação.
↳ [P01] é apresentado.
- 3 Prima ▲/▼ para atribuir um número de 1 a 20 a esta estação de rádio e, em seguida, prima **PROG/SCAN** para confirmar.
- 4 Repita os passos 1 a 3 para programar mais estações.



Note

- Para substituir uma estação programada, guarde outra estação no seu lugar.

Seleccionar uma estação de rádio programada

No modo FM, prima ▲/▼ para seleccionar um número programado.

- Enquanto ouve rádio FM, pode premir **OK** para alternar entre som estéreo e mono.

6 Ajustar som

As operações seguintes são aplicáveis a todos os suportes multimédia compatíveis.

Seleccionar um efeito de som predefinido

- Prima **SOUND** repetidamente para seleccionar um efeito de som predefinido.

Ajustar o nível do volume

- No telecomando, prima +/- (volume) repetidamente.

Cortar o som

- Prima  para cortar ou restaurar o som.

7 Outras funcionalidades

Definir o despertador

Este produto pode ser utilizado como um despertador. Pode seleccionar o disco, FM ou ficheiros .mp3 num dispositivo de armazenamento USB como fonte de alarme.



Note

- O despertador não está disponível no modo AUDIO IN.
- Se a fonte CD/USB estiver seleccionada, mas não estiver colocado nenhum disco, nem ligado nenhum dispositivo USB, a fonte de rádio é seleccionada automaticamente.

- 1 Certifique-se de que acertou o relógio.
- 2 No modo de espera, mantenha **SLEEP/TIMER** premido durante mais de 2 segundos.
↳ Os dígitos das horas ficam intermitentes.
- 3 Prima **◀▶/▶▶** repetidamente para definir a hora e, em seguida, prima **SLEEP/TIMER** para confirmar.
↳ Os dígitos dos minutos ficam intermitentes.
- 4 Prima **◀▶/▶▶** para definir os minutos e, em seguida, prima **SLEEP/TIMER** para confirmar.
↳ A última fonte de alarme seleccionada fica intermitente.

- 5 Prima **◀▶/▶▶** para seleccionar uma fonte de alarme (disco, USB ou rádio FM) e, em seguida, prima **SLEEP/TIMER** para confirmar.
↳ **XX** fica intermitente (XX indica o nível de volume do alarme).
- 6 Prima **◀▶/▶▶** para definir o volume do alarme e, em seguida, prima **SLEEP/TIMER** para confirmar.

Activar/desactivar o despertador

- No modo de espera, prima **SLEEP/TIMER** repetidamente para activar ou desactivar o despertador.
- ↳ Se o despertador estiver activado, **TIMER** é apresentado.
- No modo de espera, pode manter **CLOCK** premido para ligar ou desligar o visor do relógio.

Definir o temporizador

O sistema de música pode mudar automaticamente para o modo de espera após um período de tempo predefinido.

- Com o sistema de música ligado, prima **SLEEP/TIMER** repetidamente para definir um período de tempo (em minutos).
↳ Quando o temporizador é activado, é apresentado **SLEEP**.

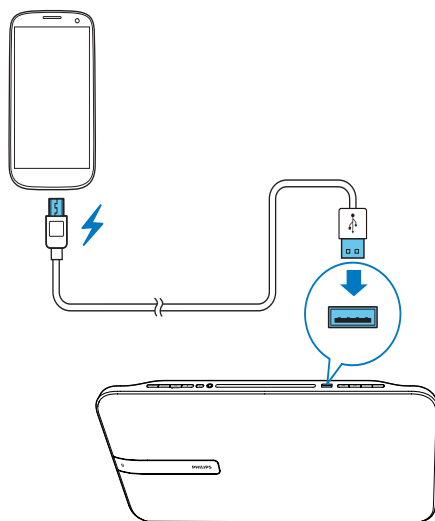
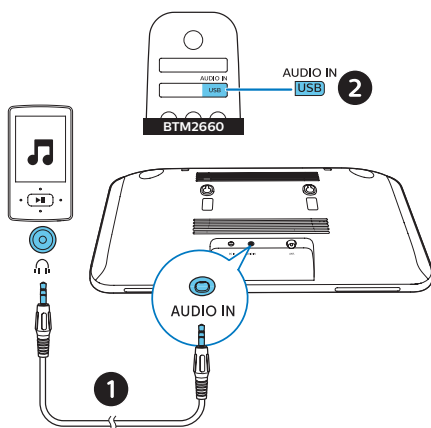
Para desactivar o temporizador

- Prima **SLEEP/TIMER** repetidamente até **[OFF]** (temporizador desactivado) ser apresentado.
↳ Quando o temporizador está desactivado, **SLEEP** desaparece.

Ouvir um dispositivo externo

Também pode ouvir um dispositivo externo através desta unidade com um cabo MP3 link.

- 1 Ligue um cabo MP3 link (não fornecido) entre:
 - **AUDIO IN** a entrada (3,5 mm) do produto
 - e a entrada dos auscultadores num dispositivo externo.
- 2 Prima **AUDIO IN** repetidamente para seleccionar a fonte **AUDIO IN**.
- 3 Inicie a reprodução do dispositivo (consulte o respectivo manual do utilizador).



- 2 Ligue o produto à alimentação.
 - ↳ Depois do dispositivo ser reconhecido, o carregamento é iniciado.

Note

- Não garantimos a compatibilidade deste produto com todos os dispositivos.

Carregar os seus dispositivos

Com este sistema micro de música, pode carregar os seus dispositivos externos, como o seu telemóvel, leitor de MP3 ou outros dispositivos móveis.

- 1 Utilize um cabo USB para ligar a porta USB deste produto à porta USB dos seus dispositivos.

8 Informações sobre o produto



Note

- As informações do produto estão sujeitas a alteração sem aviso prévio.
- **Potência de saída efectiva (Amplificador):** Total de 20 W (máx.)
- **Frequência de resposta acústica:** 63 Hz–20 KHz
- **Diafragma do altifalante:** 2 altifalantes de gama total de 2,75", 6 Ω
- **Melhoramento de graves:** 2 x portas de graves
- **Tipos de disco compatíveis:** CD, CD-R, CD-RW, MP3-CD (12 cm)
- **Versão do Bluetooth:** V4.1 + EDR
- **Perfis de Bluetooth compatíveis:** A2DP V1.2, AVRCP V1.4
- **Banda de frequência/potência de saída do Bluetooth:** 2,402 GHz ~ 2,480 GHz, banda ISM / \leq 4 dBm (classe 2)
- **Reprodução de USB:**
 - Tipo A, USB Directo 2.0, 5 V/600 mA, formato de ficheiro MSC, FAT 16/32
 - MP3, taxa de bits variável e de 32-320 Kbps
- **Carregamento por USB:** máximo de 2 A (modo de espera); máximo de 500 mA (fonte USB/CD); máximo de 1 A (BT/rádio/fonte de entrada de áudio)
** A corrente de carregamento real depende dos dispositivos móveis.*
- **Gama de frequências do sintonizador:** FM 87,5-108 MHz
- **Estações predefinidas:** 20
- **Nível de entrada AUDIO IN:** 600 mV \pm 100 mV RMS
- **Auscultadores:** ficha de 3,5 mm

- **Alimentação:**
 - Modelo (transformador de CA da marca Philips): AS360-120-AE250
 - Entrada: 100-240 V~, 50/60 Hz, 1,2 A
 - Saída: 12,0 V CC, 2,5 A
- **Consumo de energia em funcionamento:** 15 W
- **Consumo de energia em espera:** < 0,5 W (visor do relógio desligado)
- **Dimensões (L x A x P):** 433 x 226 x 67 mm (sem suporte)
- **Peso:** 2,2 kg

Informações da capacidade de reprodução do USB

Dispositivos USB compatíveis:

- Memória flash USB (USB2.0 ou USB1.1)
- Leitores flash USB (USB2.0 ou USB1.1)
- Cartões de memória (necessita de um leitor de cartões adicional para funcionar com esta unidade).

Formatos USB suportados:

- USB ou formato de ficheiro de memória: FAT12, FAT16, FAT32 (tamanho do sector: 512 bytes)
- Taxa de bits MP3 (velocidade dos dados): 32-320 Kbps e taxa de bits variável
- Inclui um máximo de 8 níveis de directório
- Número máximo de álbuns/pastas: 99
- Número máximo de faixas/títulos: 999
- Nome do ficheiro em Unicode UTF8 (comprimento máximo: 32 bytes)

Formatos USB não suportados:

- Álbuns vazios: um álbum vazio é um álbum que não contém ficheiros MP3/WMA e não será apresentado no ecrã.
- Os formatos de ficheiro não suportados serão ignorados. Por exemplo, os documentos Word (.doc) ou ficheiros MP3 com a extensão .dlf são ignorados e não são reproduzidos.
- Ficheiros de áudio WMA, AAC, WAV, PCM
- Ficheiros WMA com protecção DRM (.wav, .m4a, .m4p, .mp4, .aac)
- Ficheiros WMA em formato Lossless

Formatos de disco MP3 suportados

- ISO9660, Joliet
- Número máximo de títulos: 128 (dependendo do tamanho do nome do ficheiro)
- Número máximo de álbuns: 99
- Frequências de amostragem suportadas: 32 kHz, 44,1 kHz, 48 kHz
- Taxas de bits suportadas: 32~256 (kbps), taxas de bits variáveis

9 Resolução de problemas



Aviso

- Nunca retire o revestimento deste dispositivo.

A garantia torna-se inválida, se tentar reparar o sistema.

Se tiver dificuldades ao utilizar este dispositivo, verifique os seguintes pontos antes de solicitar assistência. Se o problema persistir, visite a página Web da Philips (www.philips.com/support). Ao contactar a Philips, certifique-se de que tem o dispositivo por perto e de que os números do modelo e de série estão disponíveis.

Sem corrente

- Certifique-se de que o cabo de alimentação de CA do dispositivo está ligado correctamente.
- Certifique-se de que há electricidade na tomada de CA.
- Como uma função de poupança de energia, o sistema desliga-se automaticamente 15 minutos depois da reprodução da faixa chegar ao fim e se não existir qualquer actividade dos controlos.

Sem som

- Ajuste o volume.

Sem resposta da unidade

- Desligue e ligue novamente a ficha de corrente de CA e, em seguida, volte a ligar a unidade.
- Como uma função de poupança de energia, o sistema desliga-se automaticamente 15 minutos depois da reprodução da faixa chegar ao fim e se não existir qualquer actividade dos controlos.

O telecomando não funciona

- Antes de premir qualquer botão de função, seleccione a fonte correcta com o telecomando em vez da unidade principal.
- Reduza a distância entre o telecomando e a unidade.
- Introduza a pilha com as respectivas polaridades (símbolos +/–) alinhadas conforme indicado.
- Substitua a pilha.
- Aponte o telecomando na direcção do sensor, localizado na parte frontal da unidade.

Nenhum disco detectado

- Introduza um disco.
- Verifique se o disco está inserido ao contrário.
- Aguarde até que a condensação de humidade na lente desapareça.
- Substitua ou limpe o disco.
- Utilize um CD finalizado ou um disco de formato correcto.

Não é possível apresentar alguns ficheiros no dispositivo USB

- O número de pastas ou ficheiros no dispositivo USB excedeu um determinado limite. Isto não se trata de uma avaria.
- Os formatos destes ficheiros não são suportados.

Dispositivo USB incompatível.

- O dispositivo USB é incompatível com a unidade. Tente outro dispositivo.

Má recepção de rádio

- Aumente a distância entre a unidade e o televisor ou outras fontes de radiação.
- Estenda completamente a antena de rádio.

A reprodução de música não está disponível na unidade, mesmo após uma ligação bem sucedida do Bluetooth.

- O dispositivo não pode ser utilizado para reproduzir música sem fios através desta unidade.

A qualidade de áudio é má após a ligação a um dispositivo com Bluetooth.

- A recepção Bluetooth é má. Aproxime o dispositivo desta unidade ou retire qualquer obstáculo existente entre estes.

Não é possível estabelecer a ligação via Bluetooth a esta unidade.

- O dispositivo não suporta os perfis necessários para esta unidade.
- A função Bluetooth do dispositivo não está activada. Consulte o manual do utilizador do dispositivo para descobrir como pode activar a função.
- Esta unidade não se encontra em modo de emparelhamento.
- A unidade já se encontra ligada a outro dispositivo com Bluetooth. Desligue esse dispositivo e tente novamente.

O telemóvel emparelhado liga e desliga constantemente.

- A recepção Bluetooth é má. Aproxime o dispositivo desta unidade ou retire qualquer obstáculo existente entre estes.
- Alguns telemóveis podem ligar e desligar constantemente quando efectua ou termina chamadas. Isto não indica nenhuma avaria desta unidade.

- Em alguns dispositivos, a ligação Bluetooth pode ser desactivada automaticamente como medida de poupança de energia. Isto não indica nenhuma avaria desta unidade.

O temporizador não funciona

- Defina o relógio correctamente.
- Ligue o temporizador.

Definição de relógio/temporizador eliminada

- A alimentação foi interrompida ou o cabo de alimentação foi desligado.
- Volte a definir o relógio/temporizador.

Como manter o visor do relógio ligado ou desligado no modo de espera?

- No modo de espera, mantenha **CLOCK** premido para ligar ou desligar o visor do relógio.



Copyright © 2017 Gibson Innovations Limited.

This product has been manufactured by, and is sold under the responsibility of Gibson Innovations Ltd., and Gibson Innovations Ltd. is the warrantor in relation to this product. The Philips trademark and the Philips Shield Emblem are registered trademarks of Koninklijke Philips N.V. used under license.

BTM2660_12_UM_V1.0

