

PHILIPS

Seriya 1000

Zvučnik SoundBar

HTL1508

Korisnički priručnik



Registrujte svoj proizvod i koristite podršku na
www.philips.com/support

Sadržaji

1	Važno	2
	Pomoć i podrška	2
	Važna sigurnosna uputstva	2
	Održavajte svoj aparat	3
	Briga o životnoj sredini	3
	Usklađenost	4
2	Vaš zvučnik SoundBar	4
	Glavna jedinica	4
	Daljinski upravljač	5
	Priključci	6
3	Povežite	6
	Postavljanje	6
	Povežite zvučnik SoundBar	7
	Povežite zvuk sa TV-a i drugih uređaja	7
4	Korišćenje zvučnika SoundBar	9
	Podesite jačinu zvuka	9
	MP3 uređaj	9
	Reprodukcija zvuka putem Bluetooth-a	10
	Automatsko mirovanje	10
	Primjenite fabrička podešavanja	10
	Ažuriranje softvera	10
5	Postavljanje na zid	11
6	Specifikacije proizvoda	11
7	Rješavanje problema	12

I Važno

Pročitajte s razumijevanjem sva uputstva prije upotrebe proizvoda. Ako je oštećenje izazvano nepoštovanjem uputstava, garancija neće biti važeća.

Pomoć i podrška

Za dodatnu onlajn podršku, posjetite www.philips.com/support da biste:

- preuzeli korisnički priručnik i brzi vodič
- gledali video uputstva (dostupna samo za određene modele)
- pronašli odgovore na često postavljana pitanja (ČPP)
- poslali nam pitanje e-poštom
- ćaskali sa našim predstavnicima podrške.

Pratite uputstva na stranici da biste odabrali svoj jezik, a onda upišite broj modela proizvoda

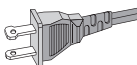
Takođe, možete se obratiti i korisničkoj službi u svojoj državi. Prije nego što nas kontaktirate, zapišite broj modela i serijski broj svog proizvoda. Ove podatke možete pronaći na stražnjoj ili donjoj strani proizvoda.

Važna sigurnosna uputstva

- Pročitajte ova uputstva.
- Čuvajte ova uputstva.
- Pazite na sva upozorenja.
- Pratite sva uputstva.
- Ne koristite ovaj aparat blizu vode.
- Čistite ga samo suvom krpom.
- Nemojte zatvarati otvore za ventilaciju.

Instalirajte u skladu sa uputstvima proizvođača.

- **Nemojte uređaj postavljati blizu izvora toplote** kao što su radijatori, grijalice, peći ili drugi aparati (uključujući pojačavače) koji proizvode toplotu.



- **Nemojte podcjenjivati sigurnosnu svrhu** polarizovanog ili uzemljenog utikača. Polarizovani utikač ima dva kraka gdje je jedan širi od drugoga. Uzemljeni utikač ima dva kraka i treći za uzemljenje. Široki krak ili treći krak su postavljeni za vašu sigurnost. Ako utikač ne odgovara vašoj utičnici, neka vam električar zamijeni utičnicu.
- **Zaštite strujni kabl** od hodanja ili probijanja, posebno na utikačima, utičnicama i na mjestu gde izlaze iz aparata.
- **Koristite samo priključke/dodatke** odobrene od strane proizvođača.
- **Upotrebljavajte aparat samo s postoljem**, stalkom, stativom, držačem ili stolom koje je odredio proizvođač ili prodao uz aparat. Kada koristite postolje, obratite pažnju pri pomjeranju kompleta postolje/aparat da izbjegnute povrede pri prevrtanju.
- **Isključite aparat** tokom olujnog nevremena ili kada ga ne koristite duže vrijeme.
- **Servisiranje prepustite** kvalifikovanim serviserima. Servisiranje je potrebno kada je uređaj oštećen na bilo koji način, kao što je oštećenje strujnog kabla ili utikača, ako je prosuta tečnost ili su predmeti pali u uređaj, ako je uređaj bio izložen kiši ili vlazi, ako ne radi normalno ili je nekome ispao.
- **Upotreba baterije OPREZ** - Da spriječite curenje baterije koje može izazvati tjelesne povrede, oštećenja imovine ili oštećenje aparata:
 - Postavite **sve** baterije ispravno, **+** i **-** kako je označeno na aparatu.
 - Nemojte pomješati baterije (**stare i nove ili karbonske i alkalne**, itd.)
 - Uklonite bateriju kada aparat ne koristite duže vrijeme.
 - Ne smijete izlagati bateriju prevelikoj toploti kao što je sunčeva svjetlost, vatra ili slično.
 - Perhloratni materijal - može se primjenjivati posebno rukovanje. Pogledajte www.dtsc.ca.gov/hazardouswaste/perchlorate.



- Ovaj uređaj/daljinski upravljač može imati novčić/dugme tip baterija koje potencijalno mogu biti progutane. Neka baterija uvijek bude nedostupna deci! Ako je progutate, baterija može izazvati ozbiljne povrede ili smrt. U roku dva časa od gutanja može doći do ozbiljnih unutrašnjih opekotina.
- Ako sumnjate da je baterija progutana ili da se nalazi u bilo kojem dijelu tijela, odmah potražite pomoć doktora.
- Svaki put kada mijenjate baterije, držite i nove i stare baterije na mjestu nedostupnom deci. Pobrinite sa da je odjeljak za baterije potpuno zatvoren nakon promjene baterije.
- Ako se odjeljak za baterije ne može potpuno zatvoriti, prekinite korišćenje proizvoda. Držite izvan doseg a dece i kontaktirajte proizvođača.
- **Aparat ne smije biti izložen kapanju ili prskanju vode.**
- **Ne stavljajte nikakav izvor opasnosti na aparat** (npr. predmeti ispunjeni tečnošću, zapaljene svijeće).
- Ovaj aparat može sadržavati olovo i živu. Odlaganje vršite u skladu sa lokalnim, državnim ili federalnim zakonima. Za informacije o odlaganju i recikliranju, kontaktirajte lokalne nadležne organe. Za dodatnu pomoć oko mogućnosti reciklaže, kontaktirajte www.mygreenelectronics.com ili www.eiae.org ili www.recycle.philips.com.
- Kada se glavni utikač ili prekidač uređaja koristi kao uređaj za isključivanje, isključeni uređaj ostaće spreman za rad.
- Ne postavljajte ovaj uređaj na namještaj koji mogu pomjerati deca i odrasli nalijeganjem, povlačenjem, stajanjem ili penjanjem na isti. Pad uređaja može prouzrokovati ozbiljnu povrijeđu ili čak smrt.
- Ovaj uređaj ne treba postavljati na izrađene instalacije kao što su police za knjige ili postolje osim ako ima pravilnu ventilaciju. Pobrinite se da oko uređaja ostavite prostora od 7,8 inča (20 cm) ili više.

Simbol opreme Klase II



Ovaj simbol označava da uređaj ima dupli izolacioni sistem.

Upoznajte sigurnosne simbole



Ova "munja" označava da neizolirani materijal unutar aparata može uzrokovati strujni udar. Zbog sigurnosti svih ukućana, nemojte

skidati oklop aparata.



"Uzvičnik" skreće pažnju na funkcije za koje biste trebali pažljivo pročitati priloženu dokumentaciju kako biste spriječili probleme sa radom i

održavanjem.

UPOZORENJE: Kako bi se smanjio rizik od požara ili strujnog udara, ovaj uređaj ne smije biti izložen kiši ili vlazi, a predmeti napunjeni tečnošću, poput vaza, ne bi se trebali postavljati na ovaj uređaj.

OPREZ: Za spriječavanje strujnog udara, pravilno i potpuno umetnite utikač u utičnicu.

Održavajte svoj aparat

Koristite samo krpu od mikrofibera za čišćenje aparata.

Briga o životnoj sredini

Odlaganje vašeg starog aparata i baterije



Vaš aparat je osmišljen i proizveden od visokokvalitetnih materijala i dijelova, koji se mogu reciklirati i ponovo koristiti.



Ovaj simbol na aparatu znači da je izrađen u skladu s Evropskom direktivom 2012/19/EU.



Ovaj simbol znači da vaš aparat sadrži baterije obuhvaćene Evropskom direktivom 2013/56/EU koje se ne mogu odlagati sa običnim kućnim otpadom. Informišite se o lokalnom sistemu za odvojeno sakupljanje električnih i elektronskih proizvoda i punjivih baterija. Poštujte lokalne zakone i nikada ne odlažite aparat i baterije sa običnim kućnim otpadom. Pravilno odlaganje starih aparata i punjivih baterija pomaže u sprječavanju negativnih posljedica po životnu sredinu i ljudsko zdravlje.

Uklanjanje zamjenjivih baterija

Za uklanjanje zamjenjive baterije, pogledajte odjeljak o instalaciji baterija.

Usklađenost

Ovaj proizvod je usklađen sa zahtjevima radio smetnji Evropske zajednice.

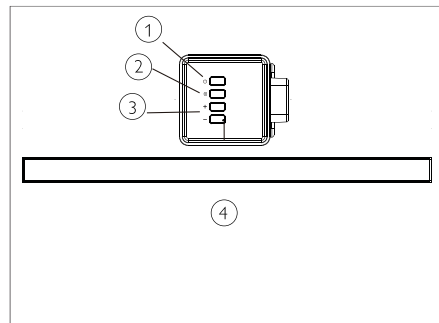
MMD Hong Kong Holding Limited ovim izjavljuje da je ovaj proizvod u skladu sa osnovnim zahtjevima i drugim važnim propisima Direktive 2014/53/EU. Možete naći Izjavu o usaglašenosti na adresi www.p4c.philips.com.

2 Vaš zvučnik SoundBar

Čestitamo Vam na kupovini i dobrodošli u Philips! Za potpuno iskorišćenje Philips podrške, registrujte svoj aparat na adresi www.philips.com/welcome.

Glavna jedinica

Ovaj odjeljak sadrži pregled glavne jedinice.

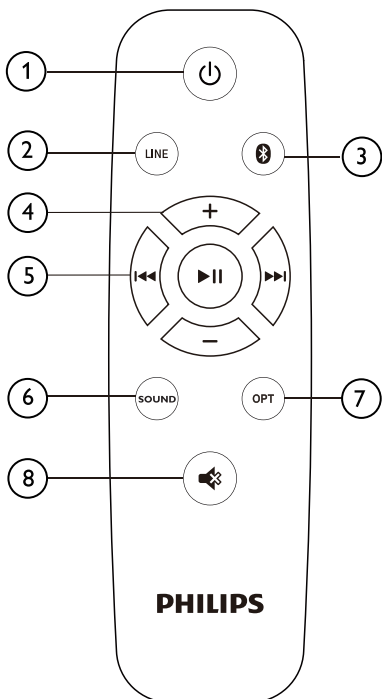


- ① Uključite zvučnik SoundBar ili ga stavite u režim čekanja.
- ② (SOURCE)
Odaberite ulazni izvor za zvučnik SoundBar.
- ③ **Volume+/-**
Pojačajte ili smanjite zvuk.
- ④ **LED indikator zvučnika SoundBar**
 - Pali se crveni kada je zvučnik u režimu čekanja.
 - Pali se zeleni kada prebacite na ulaz preko LINE IN (3,5 mm stereo audio kabl).
 - Pali se plavi kada prebacite na režim Bluetooth i kada su Bluetooth uređaji upareni.

- Pali se žuti kada prebacite na optički ulaz.
- Trepće crveni kada povećate ili smanjite zvuk., svijetli crveno kada je zvuk na maksimumu ili minimumu.
- Trepće crveni sporo kada isključite zvuk na zvučniku.

Daljinski upravljač

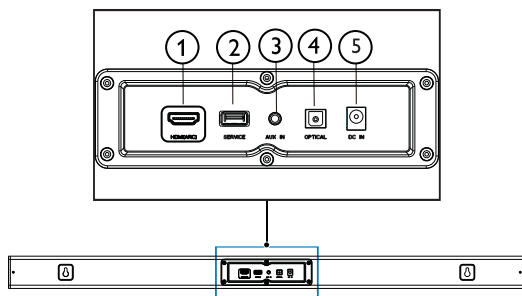
Ovaj odjeljak sadrži pregled daljinskog upravljača.



- ① **⏻ (Režim čekanja uključen)**
Uključite zvučnik SoundBar ili ga stavite u režim čekanja.
- ② **LINE**
Prebacite na režim LINE IN.
- ③ **📶**
Prebacite na režim Bluetooth.
- ④ **+/- (Volume)**
 - Pojačajte ili smanjite zvuk.
- ⑤ **Dugmad za reprodukciju/Bluetooth UPARIVANJE**
 - **▶|||**: Reprodukcija/pauziranje ili nastavak reprodukcije u režimu Bluetooth (samo za uređaje koji podržavaju AVRCP)
 - **◀| / ▶|**: Idite na prethodnu ili sljedeću pjesmu u režimu Bluetooth (samo za uređaje koji podržavaju AVRCP)
 - **▶||| (dugi pritisak)**: *Isključite trenutno spojene Bluetooth uređaje i započnite novo uparivanje*
- ⑥ **SOUND**
Izaberite režim muzike, filma ili vijesti.
- ⑦ **OPT**
Prebacite audio izvor na optičku vezu.
- ⑧ **🔇**
Isključite ili uključite zvuk.

Priključci

Ovaj odjeljak sadrži pregled dostupnih priključaka na zvučniku SoundBar.



- ① **HDMI (ARC)**
Povežite na HDMI ulaz na TV-u.
- ② **SERVICE**
Za ažuriranje softvera.
- ③ **AUX IN**
Audio ulaz, na primjer, MP3 uređaj (3,5 mm priključak).
- ④ **OPTICAL**
Spojite uređaj na optički audio izlaz na televizoru ili digitalnom uređaju.
- ⑤ **DC IN**
Uključite zvučnik soundbar na napajanje.

3 Povežite

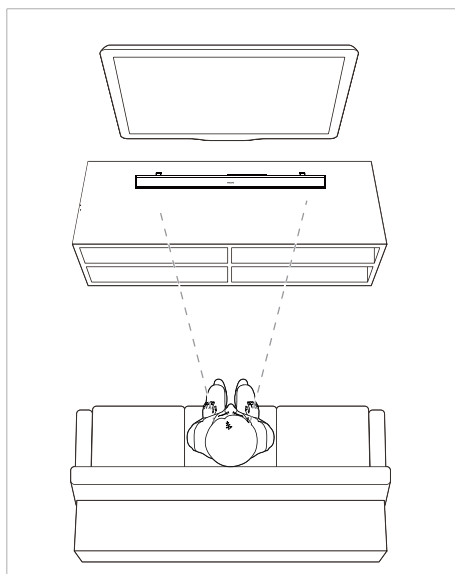
Ovaj vam odeljak pomaže da povežete svoj zvučnik SoundBar na TV i druge uređaje. Za informacije o osnovnom povezivanju zvučnika SoundBar i dodataka, pogledajte brzi vodič.

Bilješka

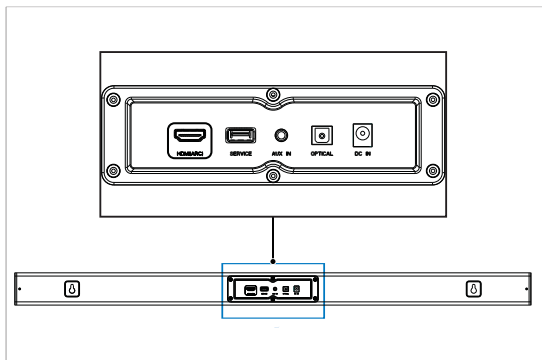
- Za identifikaciju i ocjenu dodatka, pogledajte tipsku pločicu na zadnjoj ili donjoj strani proizvoda.
- Prije uspostavljanja ili izmjene bilo koje veze, provjerite jesu li svi uređaji isključeni iz utičnice.

Postavljanje

Postavite svoj zvučnik SoundBar kao što je prikazano ispod.



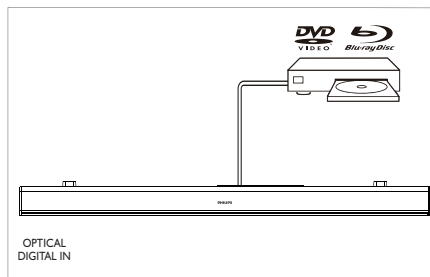
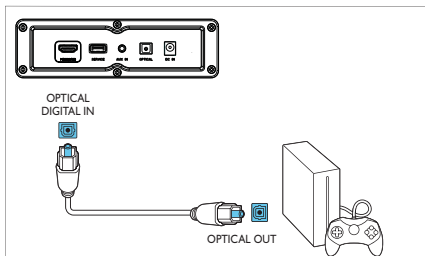
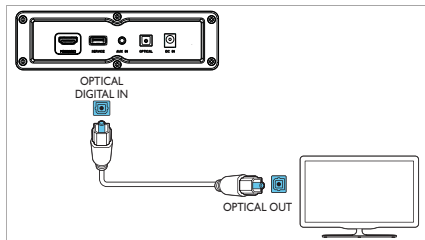
Povežite zvučnik SoundBar



Povežite zvuk sa TV-a i drugih uređaja

Mogućnost 1: Povežite zvuk putem digitalnog optičkog kabl

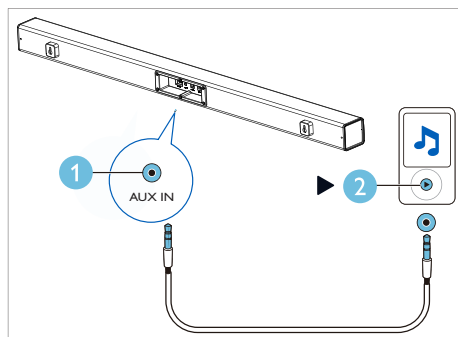
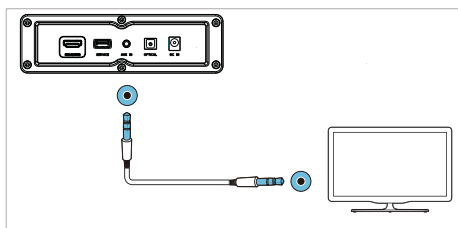
Najbolji kvalitet zvuka



- 1 Koristeći optički kabl povežite **OPTICAL** priključak na zvučniku SoundBar sa **OPTICAL OUT** priključkom na televizoru ili drugom uređaju.
 - Digitalni optički priključak je možda označen kao **SPDIF** ili **SPDIF OUT**.

Mogućnost 2: Povežite zvuk putem 3,5 mm stereo audio kabl

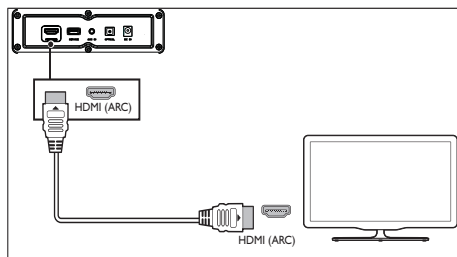
Osnovni kvalitet zvuka



- 1 Koristeći 3,5 mm stereo audio kabl povežite **LINE IN** priključak na zvučniku SoundBar sa **LINE** priključkom na TV-u ili drugom uređaju.

Mogućnost 3: Spajanje na HDMI (ARC) utičnicu

Vaš zvučnik SoundBar podržava HDMI sa funkcijom povratnog zvuka. Ako je vaš televizor usklađen s HDMI-ARC-om, možete čuti zvuk televizora na zvučniku SoundBar pomoću jednog HDMI kabl.



- 1 Pomoću HDMI kabl velike brzine priključite **HDMI OUT (ARC)-TO TV** priključak na zvučnik SoundBar na **HDMI ARC** priključak na televizoru.
 - Priključak **HDMI ARC** na televizoru možda je drugačije označen. Detalje potražite u korisničkom priručniku televizora.
- 2 Na televizoru uključite HDMI-CEC operacije. Detalje potražite u korisničkom priručniku televizora.



4 Korišćenje zvučnika SoundBar

Ovaj odjeljak vam pomaže da zvučnik SoundBar koristite za reprodukciju zvuka sa povezanih uređaja.

Prije nego što započnete

- Povežite potrebne priključke opisane u brzom vodiču ili preuzmite korisnički priručnik sa www.philips.com/support.
- Prebacite zvučnik SoundBar na ispravan izvor za ostale uređaje.

Podesite jačinu zvuka

- 1 Pritiskom na dugme +/- (Volume) pojačavate ili smanjujete jačinu zvuka.
 - Za isključivanje zvuka, pritisnite .
 - Za vraćanje zvuka, pritisnite  ponovo ili pritisnite +/- (Volume).

Indikator jačine zvuka

- Kada pritisnete dugme volume+ da pojačajte zvuk, indikator na zvučniku SoundBar će treptati crveno, a jačina zvuka će se vratiti u normalno stanje nakon što dostigne maksimum kada indikator svijetli crveno 2 sekunde.
- Kada pritisnete dugme volume- da smanjite zvuk, indikator na zvučniku SoundBar će treptati crveno, a jačina zvuka će se vratiti u normalno stanje nakon što dostigne minimum kada indikator svijetli crveno 2 sekunde.

MP3 uređaj

Povežite svoj MP3 uređaj za reprodukciju audio datoteka ili muzike.

Potrebno vam je

- MP3 uređaj.
 - 3,5 mm stereo audio kabl.
- 1 Koristeći 3,5 mm stereo audio kabl, povežite MP3 uređaj na **AUDIO IN** priključak na zvučniku SoundBar
 - 2 Pritisnite dugme **AUDIO IN** na daljinskom upravljaču.
 - 3 Pritiskajte tipke na MP3 uređaj da biste odabrali i puštali audio datoteke ili muziku.

Reprodukcija zvuka putem Bluetooth-a

Putem bluetooth-a povežite zvučnik SoundBar sa svojim bluetooth uređajem (kao što su iPad, iPhone, iPod touch, Android telefon ili laptop), a zatim možete slušati audio datoteke snimljene na uređaju putem zvučnika SoundBar.

Potrebno vam je

- Bluetooth uređaj koji podržava Bluetooth profile A2DP AVRCP i Bluetooth verziju 4.2 ili veću.
 - Radni opseg između zvučnika SoundBar i Bluetooth uređaja je približno 4 metara (13 stopa).
- 1 Pritisnite **0** na daljinskom upravljaču da prebacite zvučnik SoundBar da odabere Bluetooth režim.
↳ Indikator zvučnika SoundBar trepće plavo.
 - 2 Na bluetooth uređaju, uključite bluetooth, tražite i izaberite **PHILIPS HTL1508** da biste započeli vezu (pogledajte korisnički priručnik bluetooth uređaja i kako da omogućite bluetooth).
↳ Tokom povezivanja indikator zvučnika SoundBar trepće plavo.
 - 3 Sačekajte dok indikator zvučnika SoundBar ne zasvijetli plavo.
↳ Ako je povezivanje neuspješno, indikator će konstantno treptati samo sporije.
 - 4 Izaberite i puštajte audio datoteke ili muziku sa svog bluetooth uređaja.
 - Tokom puštanja, ako imate poziv, muzika se pauzira.
 - Ako vaš Bluetooth uređaj podržava profil AVRCP, na daljinskom možete pritisnuti **◀/▶** za preskakanje pjesme, ili pritisnuti **▶||** za pauziranje/nastavak reprodukcije.

- 5 Za napuštanje Bluetooth režima, odaberite drugi izvor:
 - Kada se vratite na režim Bluetooth, veza ostaje aktivna.

Bilješka

- Puštanje muzike može biti prekinuto preprekama između uređaja i zvučnika Zvuk poput zida, metalnog kućišta koje pokriva uređaj ili drugih uređaja u blizini koji rade istom frekvencijom.
- Ako želite povezati zvučnik SoundBar s drugim Bluetooth uređajem, pritisnite i držite **▶||** na daljinskom upravljaču kako biste odabrali režim Bluetooth i isključili trenutno spojeni Bluetooth uređaj.

Automatsko mirovanje

Kada puštate zvuk sa povezanog uređaja, ovaj proizvod automatski se prebacuje u režim čekanja nakon 15 minuta neaktivnosti ili ako nema zvuka sa povezanog uređaja.

Primjenite fabrička podešavanja

Možete resetovati svoj zvučnik SoundBar na zadata podešavanja.

- 1 U režimu LINE, dugi pritisak na dugme za uključivanje na daljinskom u trajanju od 5 sekundi.
↳ Fabrička podešavanja su vraćena.

Ažuriranje softvera

Za neprekidno poboljšavanje proizvoda, ažuriranje softvera može biti ponuđeno. Posjetite www.philips.com/support da provjerite ima li dostupne najnovije verzije softvera.

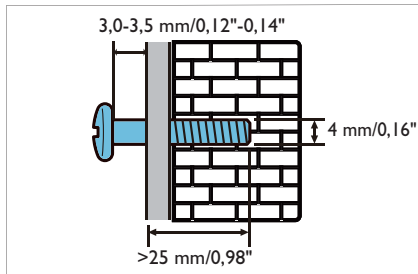
5 Postavljanje na zid

Bilješka

- Nepravilno postavljanje na zid može dovesti do nesreće, povrede ili štete. Ako imate pitanja kontaktirajte korisničku podršku u svojoj državi.
- Prije postavljanja na zid, pobrinite se da zid može izdržati težinu zvučnika SoundBar.

Dužina/promjer vijka

U zavisnosti od vrste zida na koji postavljate zvučnik SoundBar; pobrinite se da koristite vijke odgovarajuće dužine i promjera.



Pogledajte ilustraciju u brzom vodiču kako postaviti zvučnik SoundBar na:

- 1) Probušite dvije rupe na zidu.
- 2) Postavite tiple i vijke u rupe.
- 3) Okačite kućno kino SoundBar na pričvrstne vijke.

6 Specifikacije proizvoda

Bilješka

- Specifikacije i dizajn su podložni promjenama bez obavještenja.

Pojačavač

- RMS ukupna izlazna snaga: 70 W RMS (+/- 0,5 dB, 10% THD)
- Odziv frekvencije: 50 Hz-15 kHz / ± 3 dB
- Odnos signala i buke: > 65 dB (CCIR) / (A-nivo)
- Ukupno harmoničko izobličenje: < 1%
- Ulazna osjetljivost:
 - LINE IN: 450 mV +/- 50 mV

Audio

- S/PDIF digitalni audio ulaz:
 - Optical: TOSLINK
- Frekvencija uzorka:
 - MP3: 8 kHz, 11 kHz, 12 kHz, 16 kHz, 22 kHz, 24 kHz, 32 kHz, 44,1 kHz, 48 kHz
- Konstantna brzina bita:
 - MP3: 8 kbps-320 kbps

Bluetooth

- Bluetooth profili: A2DP, AVRCP
- Bluetooth verzija: 5.0
- Opseg frekvencije/Izlazna snaga: 2402-2480 MHz / ≤ 20 dBm

Glavna jedinica

Zvučnik Soundbar

- Napajanje: 100-240 V~, 50/60 Hz
- Potrošnja energije: 15 V/1,6 A
- Potrošnja u mirovanju: ≤ 0,5 W
- Dimenzije (Š x V x D):
960 x 67,8 x 85,5 mm
- Težina: XX kg
- Ugrađeni zvučnici: 2 x širokopojasni
(52 mm/2", 4 ohm)

Baterije za daljinski upravljač

- 1 x AAA-R03-1,5 V

Informacije o mirovanju

- Kad uređaj ostane neaktivan 15 minuta, automatski se prebacuje u režim čekanja ili čekanje na mreži.
- **Kada je uređaj (soundbar) na čekanju**, potrošnja energije je manja od 2 W.
- Da biste isključili Bluetooth vezu, pritisnite i zadržite dugme Bluetooth na daljinskom upravljaču.
- Da biste aktivirali Bluetooth vezu, omogućite Bluetooth vezu na svom Bluetooth uređaju.

7 Rješavanje problema



Upozorenje

- Rizik od strujnog udara. Nikada ne uklanjajte kućište uređaja.

Da ne biste izgubili garanciju, nikada ne popravljajte aparat sami.

Ako nađete na problem pri korišćenju uređaja, provjerite sljedeće prije nego što ga odnesete u servis.

Ako i dalje imate problem, preuzmite podršku na www.philips.com/support.

Glavna jedinica

Dugmad na zvučniku ne rade.

- Isključite zvučnik SoundBar iz struje na nekoliko minuta, pa pokušajte ponovo.

Zvuk

Iz zvučnika se ne čuje zvuk.

- Povežite audio kabl sa zvučnika SoundBar na TV ili drugi uređaj.
- Resetujte zvučnik SoundBar na fabrička podešavanja.
- Odaberite ispravan audio ulaz na daljinskom upravljaču.
- Provjerite da li je isključen zvuk.

Izobličen zvuk ili eho.

- Ako puštate audio sa TV-a preko zvučnika SoundBar; isključite zvuk na televizoru.

Bluetooth

Uređaj se ne može povezati na zvučnik SoundBar.

- Uređaj ne podržava kompatibilne profile potrebne za zvučnik SoundBar.
- Niste omogućili funkciju Bluetooth-a na uređaju. Pogledajte korisnički priručnik uređaja kako da omogućite funkciju.
- Uređaj nije pravilno povezan. Povežite uređaj pravilno., (pogledajte "Reprodukcija zvuka putem Bluetooth-a" na strani 10).
- Zvučnik SoundBar je već povezan na drugi Bluetooth uređaj. Prekinite vezu povezanog uređaja, pa pokušajte ponovo.

Loš je kvalitet zvuka sa povezanog Bluetooth uređaja.

- Bluetooth prijem je loš Premjestite uređaj bliže zvučniku SoundBar ili uklonite prepreke između uređaja i zvučnika.

Povezani Bluetooth uređaj stalno se povezuje i prekida.

- Bluetooth prijem je loš Premjestite uređaj bliže zvučniku SoundBar ili uklonite prepreke između uređaja i zvučnika.
- Isključite Wi-Fi funkciju na Bluetooth uređaju za izbjegavanje smetnji.
- Za neki Bluetooth, Bluetooth veza može se automatski deaktivirati radi uštede energije. Ovo ne ukazuje na bilo kakav kvar zvučnika.



Bluetooth® riječ i logotipi su registrovani zaštitni znaci u vlasništvu kompanije Bluetooth SIG, Inc.

Specifikacije su podložne promjenama bez obavještenja.

Philips i Philips Shield Emblem su registrovani zaštitni znakovi Koninklijke Philips N.V. i koriste se pod licencom. Ovaj proizvod je izrađen i prodaje se pod odgovornošću kompanije MMD Hong Kong Holding Limited ili jedne od njenih filijala, i kompanija MMD Hong Kong Holding Limited je garant u vezi ovog proizvoda.

