

Always there to help you  
 Register your product and get support at  
[www.philips.com/support](http://www.philips.com/support)



MCM2350

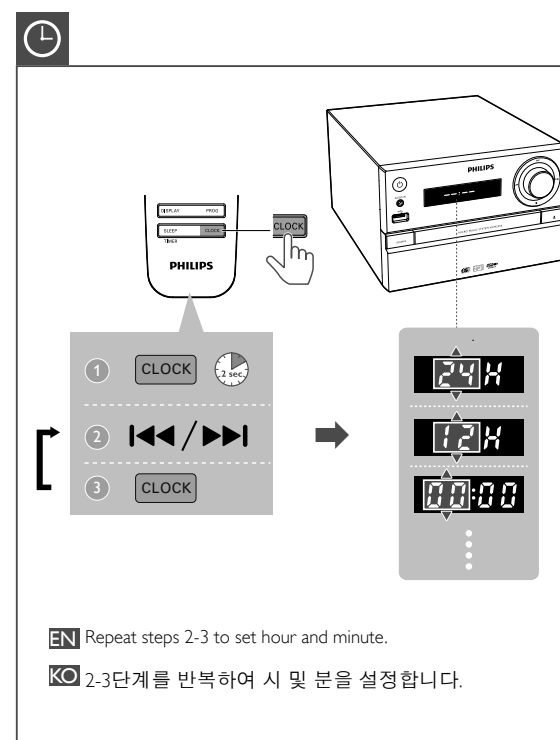
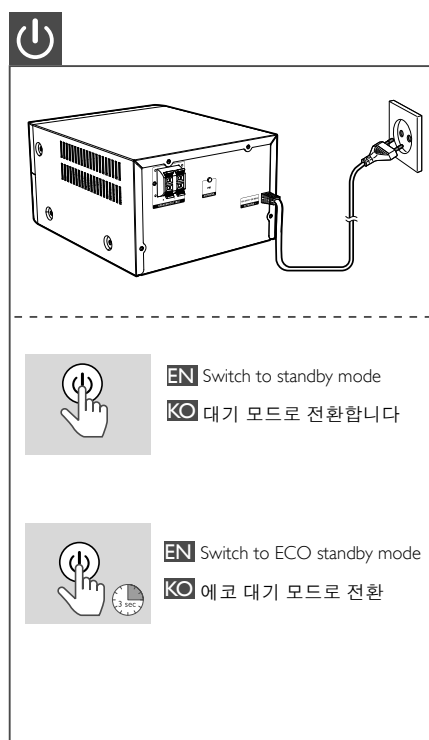
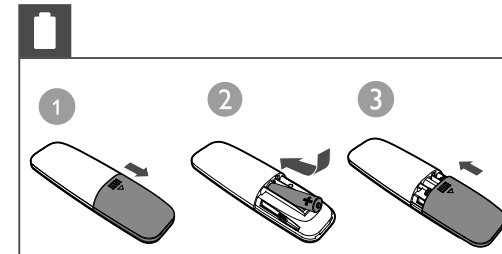
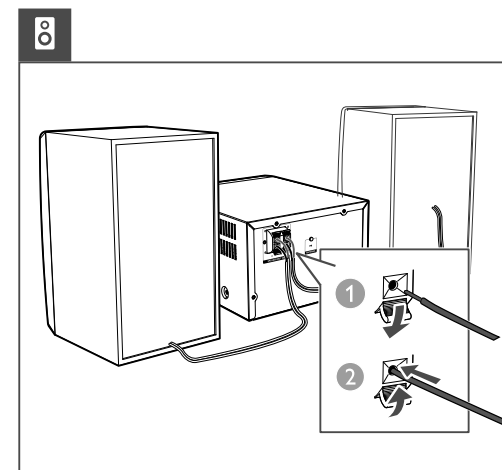
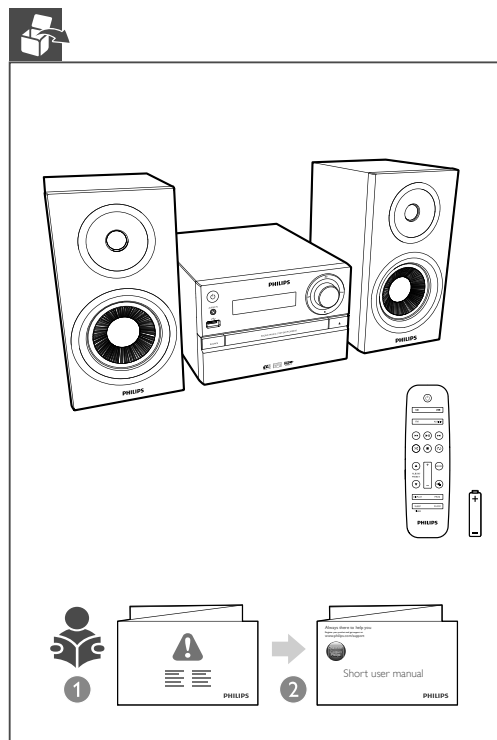
EN Short User Manual    KO 요약 사용 설명서

**PHILIPS**



Specifications are subject to change without notice  
 2015 © WOOX Innovations Limited.  
 All rights reserved.  
 Philips and the Philips' Shield Emblem are registered trademarks of Koninklijke Philips N.V. and are used by WOOX Innovations Limited under license from Koninklijke Philips N.V.

MCM2350\_61\_Short User Manual\_V2.0

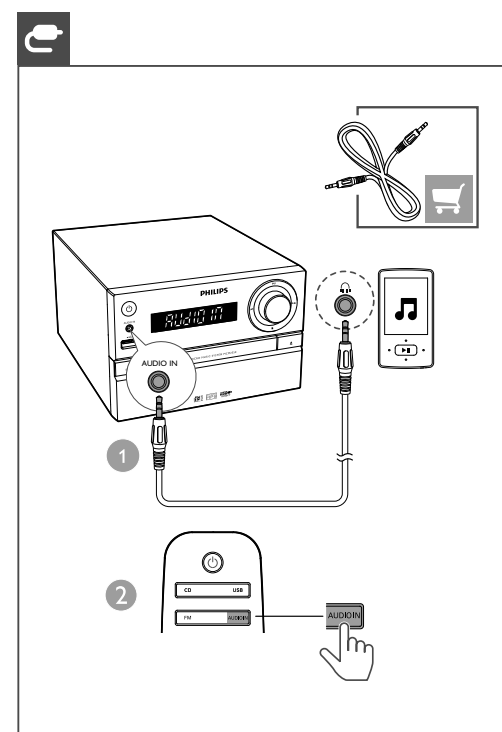


EN	KO
<b>Control play</b>	<b>재생 제어</b>
▶▶ Start, pause, or resume play.	▶▶ 재생을 시작, 일시 중지 또는 다시 시작합니다.
■ Stop play.	■ 재생을 중지합니다.
▲/▼ Select an album or a folder.	▲/▼ 앨범 또는 폴더를 선택합니다.
◀/▶ Press to skip to the previous or next track. Press and hold to search backward/forward within a track.	◀/▶ 눌러서 이전 또는 다음 트랙으로 건너 뛩니다. 길게 눌러서 트랙 내에서 뒤로 감기/빨리 감기로 탐색합니다.
↺ Play a track or all tracks repeatedly.	↺ 하나의 트랙 또는 모든 트랙을 반복적으로 재생합니다.
⌘ Play tracks randomly.(not applicable for the programmed tracks.)	⌘ 트랙을 무작위로 재생합니다 (프로그래밍된 트랙은 지원되지 않음).
VOL +/- Increase or decrease the volume.	VOL +/- 볼륨을 높이거나 낮춥니다.
🔇 Mute or unmute sound.	🔇 사운드를 음소거하거나 음소거를 해제합니다.
SOUND Select a preset sound equalizer.	SOUND 프리셋 사운드 이퀄라이저를 선택합니다.
DISPLAY Adjust display brightness.	DISPLAY 디스플레이 밝기를 조정합니다.

**EN** Tune to FM radio stations  
**KO** FM 라디오 채널 청취

**EN** Store FM radio stations automatically  
**KO** FM 라디오 채널 자동 저장

**EN** Store FM radio station manually  
**KO** FM 라디오 채널 수동 저장



**EN**

- Make sure that you have set the clock correctly.
- Repeat steps 2-3 to set minute, select a source, and set the alarm volume.

**KO**

- 시계가 정확하게 설정되어 있는지 확인하십시오.
- 2 - 3 단계를 반복하여 분을 설정하고 소스를 선택하며 알람 볼륨을 설정합니다.

**EN**

Press to select the sleep timer period. When [OFF] (off) is displayed, the sleep timer is deactivated.

**KO**

여러 번 눌러 취침 타이머 시간을 선택합니다. [OFF] (꺼짐)가 표시되면 취침 타이머는 비활성화됩니다.

**EN**

To download the full user manual, visit [www.philips.com/support](http://www.philips.com/support).

**KO**

전체 사용 설명서를 다운로드하려면 [www.philips.com/support](http://www.philips.com/support)를 방문하십시오.

**Specifications**

Amplifier		Support Disc	
Total Output Power	Maximum 70W	CD-DA, CD-R, CD-RW, MP3-CD	
Frequency Response	60 Hz - 20 kHz; ±3 dB	Audio DAC	24 Bits/44.1 KHz
Signal to Noise Ratio	≥ 75 dBA	Total Harmonic Distortion	<3% (1 KHz)
Total Harmonic Distortion	< 1%	Frequency Response	20 Hz - 20 kHz (44.1 KHz)
Aux Input	600 mV ± 100 mV RMS 22kohm	S/N Ratio	≥80 dBA
Speakers		General information	
Speaker Impedance	8 ohm	AC power	100-240V~, 50/60 Hz
Speaker Driver	20mm Tweeter; 100mm Woofer	Operation Power Consumption	<25 W
Sensitivity	83 ± 3dB/m/V	Eco Standby Power Consumption	<0.5 W
USB		Dimensions	
USB Direct Version	2.0 Full Speed	- Main Unit (W x H x D)	180 x 121 x 227 mm
Disc		- Speaker Box (W x H x D)	140 x 260 x 182 mm
Laser Type	Semiconductor	Weight	
Disc Diameter	12 cm/8 cm	- Main Unit	1.62 kg
		- Speaker Box	1.72 kg x 2

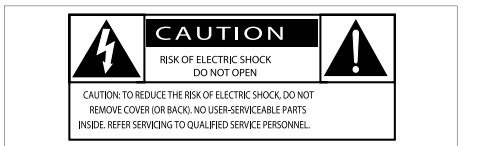
**사양**

앰프		지원되는 디스크	
총 출력	최대 70W	CD-DA, CD-R, CD-RW, MP3-CD	
주파수 응답	60Hz - 20kHz; ±3 dB	오디오 DAC	24비트/44.1kHz
신호 대 소음비	≥ 75dBA	전체 고조파 왜곡	<3%(1kHz)
전체 고조파 왜곡	< 1%	주파수 응답	20Hz - 20kHz(44.1kHz)
보조 입력	600mV ± 100mV RMS 22kohm	S/N 비율	≥80dBA
스피커		일반 정보	
스피커 임피던스	8ohm	AC 전원	100-240V~, 50/60Hz
스피커 드라이버	20mm 트위터, 100mm 우퍼	작동 전력 소비량	<25W
감도	83 ± 3dB/m/V	예코 대기 전력 소비량	<0.5W
USB		규격	
USB 다이렉트 버전	2.0 최대 속도	- 본체(W x H x D)	180 x 121 x 227mm
디스크		- 스피커 상자(W x H x D)	140 x 260 x 182mm
레이저 유형	반도체	중량	
디스크 직경	12cm/8cm	- 본체	1.62kg
		- 스피커 상자	1.72kg x 2

**EN**

**1 Safety**

Read and understand all instructions before you use this micro music system. If damage is caused by failure to follow the instructions, the warranty does not apply.



This 'bolt of lightning' indicates uninsulated material within the device may cause an electrical shock. For the safety of everyone in your household, please do not remove the covering. The 'exclamation mark' calls attention to features for which you should read the enclosed literature closely to prevent operating and maintenance problems.

**WARNING:** To reduce the risk of fire or electric shock, the device should not be exposed to rain or moisture and objects filled with liquids, such as vases, should not be placed on the device.

**CAUTION:** To prevent electric shock, fully insert the plug. (For regions with polarized plugs: To prevent electric shock, match wide blade to wide slot.)

**Safety**

**Warning**

- Never remove the casing of this apparatus.
- Never lubricate any part of this apparatus.
- Never look into the laser beam inside this apparatus.
- Never place this apparatus on other electrical equipment.
- Keep this apparatus away from direct sunlight, naked flames or heat.
- Ensure that you always have easy access to the power cord, plug or adaptor to disconnect the apparatus from the power.

- The device shall not be exposed to dripping or splashing.
- Do not place any source of danger on the device (e.g. liquid filled objects, lit candles).
- Where the MAINS plug or an appliance coupler is used as the disconnect device, the disconnect device shall remain readily operable.
- Make sure that there is enough free space around the product for ventilation.
- Battery usage CAUTION – To prevent battery leakage which may result in bodily injury, property damage, or damage to the unit:
  - Install all batteries correctly, + and - as marked on the unit.
  - Do not mix batteries (old and new or carbon and alkaline, etc.).
  - Batteries (packed or installed) shall not be exposed to excessive heat such as sunshine, fire or the like.
  - Remove batteries when the unit is not used for a long time.
- Only use attachments/accessories specified by the manufacturer.

**2 Notice**

Any changes or modifications made to this device that are not expressly approved by WOOX Innovations may void the user's authority to operate the equipment.

**Compliance**

This apparatus includes this label:

**Care of the environment**

**Disposal of your old product**

Your product is designed and manufactured with high quality materials and components, which can be recycled and reused. Do not throw away the product with the normal household waste at the end of its life, but hand it in at an official collection point or recycling. By doing this, you help to preserve the environment.

**Environmental information**

All unnecessary packaging has been omitted. We have tried to make the packaging easy to separate into three materials: cardboard (box), polystyrene foam (buffer) and polyethylene (bags, protective foam sheet.)

Your system consists of materials which can be recycled and reused if disassembled by a specialized company. Please observe the local regulations regarding the disposal of packaging materials, exhausted batteries and old equipment.

**Be responsible Respect copyrights**

The making of unauthorized copies of copy-protected material, including computer programs, files, broadcasts and sound recordings, may be an infringement of copyrights and constitute a criminal offence. This equipment should not be used for such purposes.

- Care for your product**
- Do not insert any objects other than discs into the disc compartment.
  - Do not insert warped or cracked discs into the disc compartment.
  - Remove the discs from the disc compartment if you are not using the product for an extended period of time.
  - Only use microfiber cloth to clean the product.

**Note**

- The type plate is located on the back of the product.

**KO**

**1 안전**

이 마이크로 뮤직 시스템을 사용하기 전에 모든 지침을 읽고 숙지하여 주십시오. 지침을 따르지 않아 발생한 제품 손상에는 보증이 적용되지 않습니다.

**안전 기호 확인**

위의 '번개' 표시는 장치 내의 미절연 소재로 인해 감전의 위험이 있음을 나타냅니다. 가족의 안전을 위해 덮개를 열지 마십시오.

'느낌표'는 작동 및 유지관리 문제를 방지하기 위해 별첨 설명서를 읽어야 하는 기능을 나타냅니다.

경고: 화재 또는 감전을 방지하려면 장치에 빗물이나 물기가 닿지 않도록 하고 꽃병 등의 액체가 들어 있는 물체를 장치 위에 놓지 마십시오.

주의: 감전 사고를 방지하려면 플러그를 완전히 꽂으십시오. (전극형 플러그를 사용하는 지역: 감전 사고를 방지하려면 폭이 넓은 플러그를 폭이 넓은 슬롯에 꽂으십시오.)

**안전**

**경고**

- 장치의 외관을 제거하지 마십시오.
- 장치의 부품에 기름을 칠하지 마십시오.
- 장치 내부의 레이저 빔을 쳐다보지 마십시오.
- 다른 전자 제품 위에 장비를 놓지 마십시오.
- 직사 광선, 불 또는 열이 닿지 않는 곳에 장비를 보관하십시오.
- 장비 전원을 차단할 수 있도록 전원 코드, 플러그 또는 어댑터를 손에 잘 맞는 곳에 두십시오.

**Be responsible Respect copyrights**

- 장치에 물을 떨어뜨리거나 튀게 하지 마십시오.
- 장치가 손상될 수 있는 물건(예: 액체가 채워진 물건, 촛불 등)을 장치 위에 올려 두지 마십시오.
- MAINS 플러그나 기기용 커넥터를 차단 장치로 사용하는 경우에는 차단 장치를 즉시 작동할 수 있는 상태로 유지하십시오.
- 제품 주위에 통풍/통기를 위한 여유 공간이 충분하지 확인하십시오.
- 배터리 사용 주의 사항 – 배터리 누액에 의한 부상, 기밀 손상 또는 장치 손상을 방지하려면 다음 지침을 따르십시오.
  - 모든 배터리를 장치에 표시되어 있는 대로 + 및 -에 맞게 설치하십시오.
  - 오래된 배터리와 새 배터리, 카본 배터리와 알칼라인 배터리 등과 같이 배터리를 섞어 사용하지 마십시오.
  - 배터리(배터리 팩 또는 설치된 배터리)는 햇빛, 불 등의 과도한 열에 노출되어서는 안 됩니다.
  - 장치를 오랫동안 사용하지 않을 때는 배터리를 빼 두십시오.
- 제조업체에서 지정한 액세서리만 사용하십시오.

**2 주의**

WOOX Innovations에서 명시적으로 승인하지 않은 모든 장비에 대한 변경은 장비를 작동할 수 있는 사용자의 권한을 무효화시킬 수 있습니다.

**준수 사항**

이 장비에는 다음 레이블이 있습니다.

**환경 보호**

**오래된 제품의 폐기**

이 제품은 재활용 및 재사용이 가능한 고품질의 자재 및 구성품으로 설계 및 제조되었습니다. 수명이 다 된 제품은 일반 가정용 쓰레기와 함께 버리지 말고 지정된 재활용품 수거 장소에 버리십시오. 이런 방법으로 환경 보호에 동참하실 수 있습니다.

**환경 정보**

불필요한 모든 포장을 생략했습니다. 포장은 제품을 판지(상자), 폴리스틸렌 폼(완충제) 및 폴리에틸렌(봉투, 보호용 폼 시트)의 세 가지 소재로 쉽게 분리할 수 있도록 제작되었습니다.

시스템은 지정 업체에서 분해할 경우 재활용 및 재사용할 수 있는 재료로 구성되어 있습니다. 포장 재료, 방전 배터리 및 오래된 장비의 폐기와 관련한 지역 규정을 확인하십시오.

**Be responsible Respect copyrights**

컴퓨터 프로그램, 파일, 방송 및 사운드 녹음을 비롯하여 복사가 방지된 자료를 불법으로 복사하는 행위는 저작권 침해로 형사 처벌을 받을 수 있습니다. 이 장치는 이러한 목적으로 사용할 수 없습니다.

- 제품 관리**
- 디스크함에 디스크 외에 다른 물건을 넣지 마십시오.
  - 디스크함에 휘어졌거나 갈라진 디스크를 넣지 마십시오.
  - 장기간 제품을 사용하지 않을 경우 디스크함에서 디스크를 제거하십시오.
  - 극세사 천만 사용하여 제품을 닦으십시오.

**참고**

- 명판은 제품의 뒷면에 있습니다.