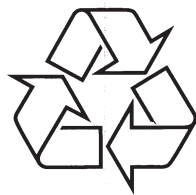


Registreerige oma toode ja saage tuge
www.philips.com/welcome

AJ 5030



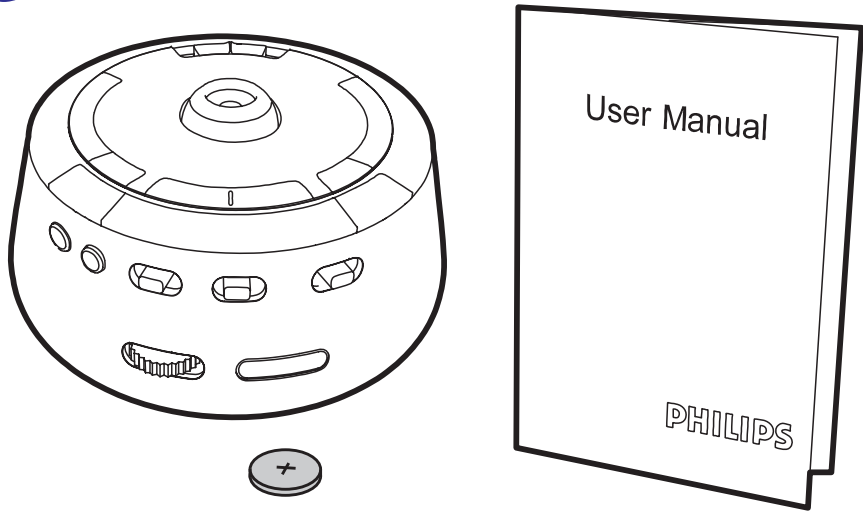
Külastage Philipsit internetis:
<http://www.philips.com>



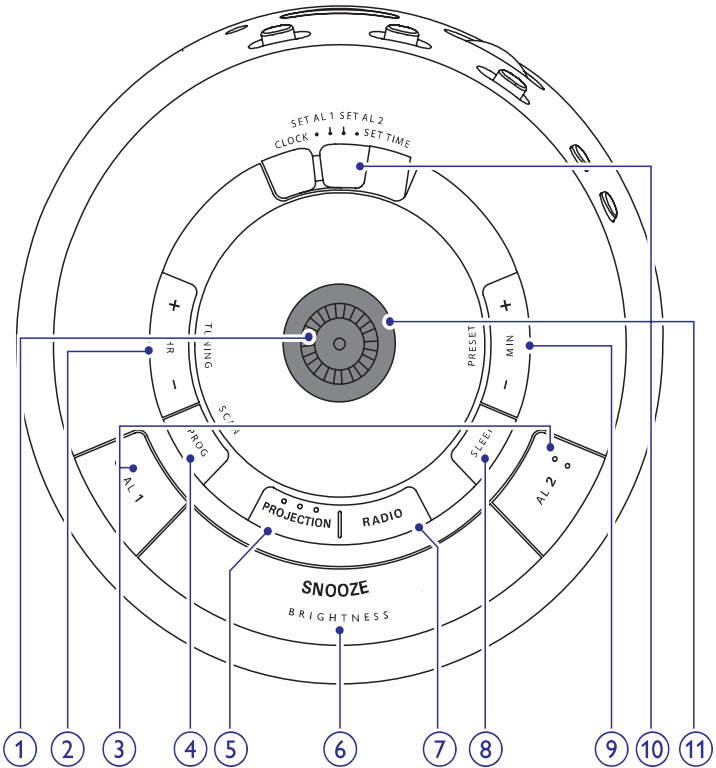
Eestikeelne kasutusjuhend

JONISED

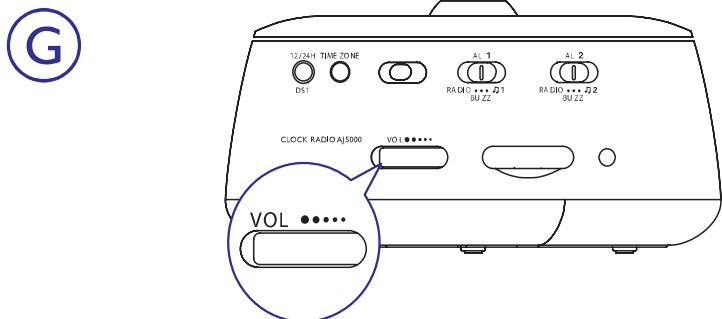
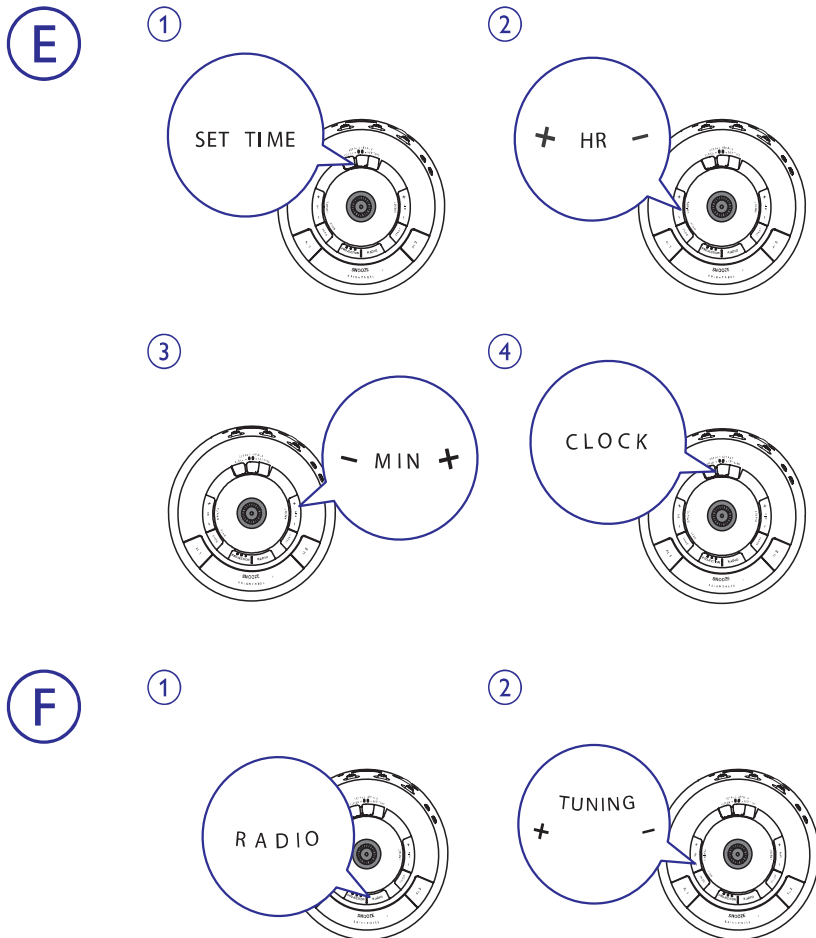
A



B



JOONISED



... MÄRKUSED

Palun käituge vastavalt kohalikele seadusandlusele ja ärge visake oma vana toodet ära tavalise olmeprügiga. Korrektne toote ära viskamine aitab ennetada potentsiaalseid negatiivseid tagajärgi keskkonnale ja inimtervisele.



Teie toode sisaldab patareid, mis on vastavuses Euroopa Direktiiviga 2006/66/EC ning neid ei tohi ära visata tavalise olmeprügiga. Palun informeerige end kohalikest patareide kogumispunktidest, sest õige ära viskamine aitab ennetada negatiivseid tagajärgi keskkonnale ja inimtervisele.

Keskkonnavaline informatsioon

Ebavajalikust pakendimaterjalist on loobutud. Oleme püüdnud muuta lihtsaks pakendi eraldamise kolmeks materjaliks: papp (karp), polüstüreen vaht (pehmendus) ja polüetüleen (kotid, kaitsvad vahu lehed).

Teie seade koosneb materjalidest, mida saab ümber töödelda ja taaskasutada, kui seadme lammutab spetsialiseerunud firma. Palun uurige kohalikke seaduseid, mis puudutavad pakendimaterjalide, vanade patareide ja vana seadme ära viskamist.

2011 © Koninklijke Philips Electronics N.V. Kõik õigused kaitstud. Tehnilisi andmeid võidakse muuta ette teatamata. Kaubamärgid on Koninklijke Philips Electronics N.V. või nende vastavate omanike omandid. Philips jätab endale õiguse teha toodetesse muudatusi, omamata kohustust muuta varasemaid väljalaskeid vastavalt.

9. MÄRKUSED



See seade on vastavuses Euroopa Liidu raadiointerferentsi nõuetega.

Kõik muudatused ja modifikatsioonid, mis pole Philips Consumer Lifestyle poolt heaks kiidetud võivad võtta kasutajalt õiguse seda seadet kasutada.

Märkus

- Tüüpplaat asub seadme allosas.

Seadmel on järgnevad märgistused:

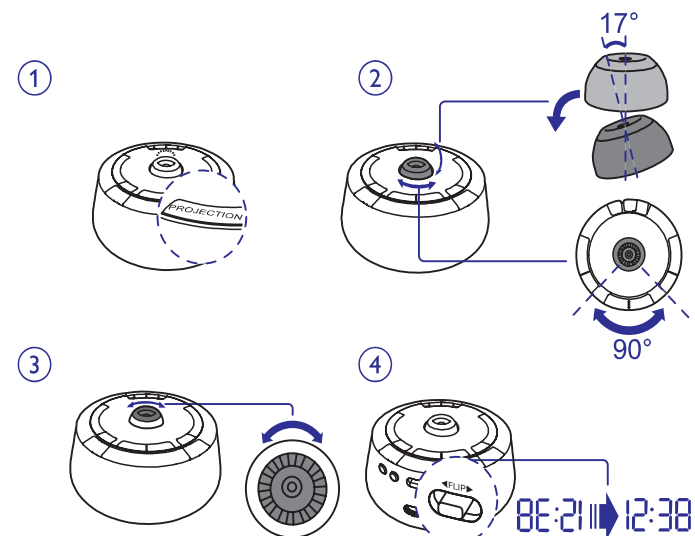
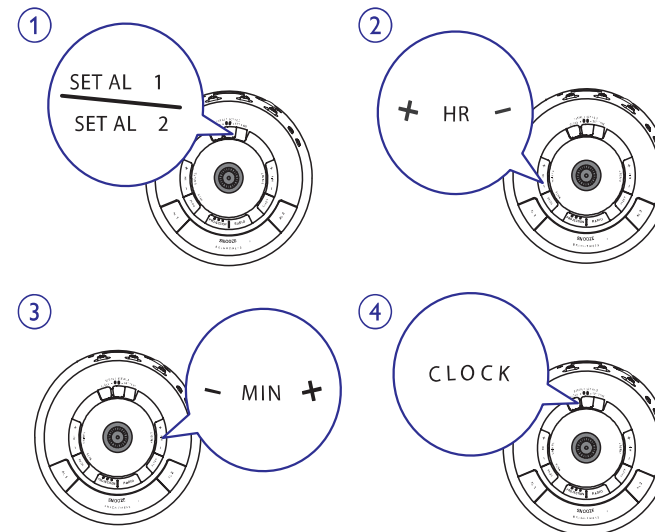


Teie toode on disainitud ja toodetud kõrgkvaliteetsetest materjalidest ja osadest, mida saab ümber töödelda ja taaskasutada.



Kui see läbikriipsutatud ratastega prügikasti sümbol on tootel, tähendab see, et toode on vastavuses Euroopa Direktiiviga 2002/96/EC.

JOONISED



1. OLULINE

Ohutus

- Lugege neid juhiseid.
- Pöörake tähelepanu kõikidele hoiatustele.
- Järgige kõiki juhiseid.
- Ärge katke ventilatsiooniavasid. Paigaldage vastavalt tootjapoolsetele juhistele.
- Ärge paigaldage ühegi kuumusallika lähedusse, näiteks radiaatorid, ahjud ja teised seadmed (kaasa arvatud võimendid), mis toodavad soojust.
- Kaitske voolujuhet pealeastumiste ja pigistamise eest, eriti pistikute, pistikupesa ja seadmest väljumise koha juurest.
- Kasutage ainult tootja poolt lubatud lisaseadmeid/lisasid.
- Ühendage see seade vooluvõrgust välja äikesetormide ajal ja kui te ei plaani seadet pika perioodi jooksul kasutada.
- Jätke kõik hooldustööd kvalifitseeritud teenindajatele. Teenindust on vaja, kui seade on kahjustunud ükskõik millisel viisil, näiteks kui voolujuhe või voolupistik on kahjustunud, seadmesse on vedelikku pritsitud või esemeid kukkunud, seade on olnud vihma käes või niiskuses, ei funktsioneeris normaalselt või on maha kukkunud.
- Seadet peab kaitsma tilkumise ja pritsmete eest.
- Ärge asetage ohuallikaid seadmele (näiteks vedelikega täidetud esemed, põlevad küünlad).
- Kui kasutate voolupistikut või seadme ühendust väljalülitamiseks, jääb väljalülitamiseks kasutatud seade töövalmis olekusse.

8. PROBLEEMIDE LAHENDAMINE



Hoiatus

- Ärge kunagi eemaldage selle kell-raadio kesta.

Ärge kunagi üritage toodet ise parandada, muidu kaotab garantii kehtivuse.

Kui teil on probleeme selle seadme kasutamisel, kontrollige alljärgnevat punkte enne, kui palute teenindust. Kui teie probleemid ei saa lahendust, minge Philipsi veebilehele (www.philips.com/welcome). Kui kontakteerute Philipsiga, hoidke seade läheduses ning mudeli ja seerianumber käepärast.

Seade ei reageeri

- Ühendage lahti ja taasühendage voolujuhe vooluvõrgust, seejärel lülitage seade jälle sisse.

Halb raadio vastuvõtt

- Suurendage seadme ja televiisori või videomakivahelist kaugust.
- Pikendage FM antenn.

7. TOOTEINFO



Märkus

- Tooteinfot võidakse muuta sellest eelnevalt ette teetamata.

Tehnilised andmed

Võimendaja

Hinnanguline väljundvõimsus 0.6W RMS

Häälestaja

Häälestamise ulatus FM: 87,5-108 MHz
MW: 520 – 1620kHz

Tundlikkus
– Mono, 26 dB signaali/müra suhe FM: < 22dBu

Otsingu tundlikkus FM: <28dBu

Kogu harmooniline moonutus FM: <3%

Signaali/müra suhe FM: > 45dB

Üldinfo

Vahelduvvool 110 – 240V~, 50/60Hz

Töötades voolutarbivus <3W

Ooteolekus voolutarbivus <1W

Mõõtmed
Baasüksus 135 x 135 x 60.5 mm

Kaal
- Pakendiga 0.6 kg
- Baasüksus 0.3 kg

2. TEIE KELL-RAADIO

Õnnitleme teid ostu puhul ja tere tulemast Philipsisse! Saamaks täit tuge, mida Philips pakub, registreerige oma toode aadressil www.philips.com/welcome.

Tutvustus

Selle seadmega saate:

- Kuulata FM raadiot,
- Näha kellaaega,
- Panna äratuseks heliseja, raadio või meloodia,
- Näha seinale või lakke projitseeritud kellaaega.

Mis on karbis (A)

Kontrollige ja tehke kindlaks oma pakendi sisu.

Ülevaade baasüksusest (B)

1. Fokuseerimise rõngas

- Muudab projitseeritud kujutise teravust.

2. HR/ TUNING +/-

- Muudab tunde.
- Häälestab raadiojaamale.

3. AL1/ AL2

- Lülitab äratuse sisse/välja.
- Näitab äratuse seadistusi.

4. PROG/ SCAN

- Otsib/salvestab raadiojaamu.

5. PROJECTION

- Lülitab projitseerimise sisse/välja.

6. BRIGHTNESS/ SNOOZE

- Vaigistab äratuse.
- Muudab ekraani eredust.

7. RADIO

- Lülitab raadiojaamad sisse/välja.
- Lülitab välja äratuse helina.

... TEIE KELL-RAADIO

8. SLEEP

- Määrab unetaimeri.

9. MIN/ PRESET+/-

- Muudab minuteid.
- Valib eelhäälestatud raadiojaama.

10. CLOCK/ SET AL1/ SET AL2/ SET TIME

- Määrab aja/äratuse.
- Näitab aega.

11. Projektor

- Projitseerib kellaaja seinale/lakke.
- Muudab projektsiooni suunda.

12. 12/ 24H DST

- Valib 12/24 tunni formaadi.
- Valib suveaja (DST) valiku.

13. TIME ZONE

- Valib ajatsooni.

14. FLIP

- **0°/180°**: pööratud projitseeritud kujutis.

15. AL1/ RADIO · BUZZER · 🎵

- Valib äratuse allikaks Alarm 1

16. AL2/ RADIO · BUZZER · 🎵

- Valib äratuse allikaks Alarm 2

17. Voolujuhe ja antenn

18. Patarei laegas

19. VOL +/-

- Muudab helitugevust.

6. TEISED FUNKTSIOONID

Unetaimeri määramine

See kell-raadio, saab lülitada ooteolekusse automaatselt pärast eelseadistatud ajaperioodi.

Vajutage **SLEEP** korduvalt, et valida unetaimeri periood (minutites).

↳ Kui unetaimer on aktiivne, kuvatakse **zZ**.

Unetaimeri deaktiveerimiseks vajutage **SLEEP** korduvalt, kuni kuvatakse **[OFF]** (väljas).

15 → 30 → 60 → 90 → 120



Aja projitseerimine seinale/lakke (J)

Projitseerides kellaaja seinale või lakke, saate selle kell-raadioga unikaalsel viisil näha kellaega pimedas.

Hoiatus

- Silmade kahjustamise oht! Ärge vaadake helendavat punast täpikest pidevalt.

Märkus

- Enne alustamist, lülitage **CLOCK/SET AL1/SET AL2/SET TIME CLOCK** peale.

1. Vajutage **PROJECTION**, et lülitada projekteerimine sisse.
2. Pöörake projektorit, et muuta projektsiooni suunda.
3. Pöörake fookuseerimisrõngast, et muuta kujutise teravust.
4. Projekteeritud kujutise ümber pööramiseks, vajutage **FLIP** vasakule või paremale.

Nõuanne

- Projektsiooni välja lülitamiseks vajutage **PROJECTION** uuesti.

Ekraani ereduse muutmine

Vajutage **BRIGHTNESS** korduvalt, et valida erinevaid ereduse astmeid: kõrge, keskmine ja madal.

5. ÄRATUSE SEADISTAMINE

Äratuse aja määramine (H)

Oteolekus saate määrata kaks äratuse aega, mis helisevad erinevatel aegadel.

Äratuse heli valimine

Äratuse heli allikaks saate valida heliseja, viimati kuulatud raadiojaama või meloodia, mis on kell-raadiosse salvestatud.

Muutke **AL1/RADIO · BUZZ · 1** või **AL1/RADIO · BUZZ · 2**, et valida äratuse heli kummalegi äratusele (Alarm1/Alarm2).

Äratuse taimer aktiveerimine / deaktiveerimine (I)

1. Vajutage **AL1/AL2**, et näha äratuse seadistusi.
 2. Vajutage **AL1/AL2** uuesti, et aktiveerida või välja lülitada äratuse taimer.
 - ↳ **AL1** või **AL2** kuvatakse, kui äratust on aktiveeritud, ja kaob, kui see on välja lülitatud.
- Äratuse lõpetamiseks, vajutage vastavalt **AL1/AL2** (või **RADIO**).
 - Äratust heliseb uuesti järgmisel päeval.

Märkus

- Kui äratust heliseb, saate muuta helitugevust keerates **VOL**.

Äratuse vaigistamine

Kui äratust heliseb, vajutage **SNOOZE**.

↳ Äratust vaigistatakse ja heliseb uuesti viie minuti pärast.

Äratuse intervalli muutmiseks (minutites) vajutage **SNOOZE** korduvalt.

5 → 10 → 15 → 20 → 25 → 30



3. ALUSTAMINE

Järgige alati selle peatüki juhiseid samas järjekorras.

Patareide paigaldamine (C)

! Hoiatus

- Plahvatusoht! Kaitske patareisid kuumuse, päikesevalguse või tule eest. Ärge kunagi visake patareisid tulle.
- Plahvatusoht, kui patareid vahetatakse valesti. Vahetage ainult sama või samaväärse patareiga.
- Patareid sisaldavad keemilisi aineid, seega need tuleks korralikult ära visata.
- Hoidke lapsi patareidest eemal.

≡ Märkus

- Saate kasutada vooluallikana vaid vahelduvvoolu. Liitium CR2032 patareid on ainult ootamatuteks juhtudeks.
- Kui vooluvõrgust voolu ei saa, kustub ekraani taustavalgus.

Kui kuvatakse , on vaja patareid vahetada.

Vooluvõrguga ühendamise (D)

! Hoiatus

- Toote kahjustumise oht! Kontrollige, et voolutugevus oleks vastavuses voolutugevusega, mis on trükitud kell-raadio tagaossa või alla.
- Elektrišoki oht! Voolujuhtme eemaldamisel vooluvõrgust tõmmake alati pistikust. Ärge kunagi tõmmake juhtmet.

Ühenda vooluvõrku ja seadista

Kell-raadiol on funktsioon "ühenda ja seadista". Kui seade on vooluvõrku ühendatud, seadistatakse kell automaatselt.

Ajatsiooni valimine

Kontrollige, kas kell-raadio näitab kohalikku kellaaega. Kui ei, muutke ajatsiooni seadistusi vastavalt oma asukohale.

- Ooteolekus vajutage **TIME ZONE**.
 - ↳ Ekraanil hakkab vilkuma hetkel seadistatud ajatsiooni number.
- Vajutage **TIME ZONE** korduvalt, et valida ajatsioon (-1 kuni +12 kohandatav).

Euroopas:

Lääne Euroopa aeg (WET)	+0
-------------------------	----

Kesk Euroopa aeg (CET)	+1 (vaikimisi)
------------------------	----------------

Ida Euroopa aeg (EET)	+2
-----------------------	----

Moskva standardaeg (MST)	+3
--------------------------	----

Kellaaja määramine (E)

Ooteolekus saate kella manuaalselt seadistada.

Suveaja (DST) režiimi valimine

Riikides, kus kasutatakse suveaega (DST), võimaldab kell-raadio suveaja funktsiooni.

Ooteolekus vajutage ja hoidke **12/24H DST** kahe sekundi jooksul.

↳ Kellaaeg läheb tunni võrra edasi.

Nõuanne

- Suveaja (DST) režiimist väljumiseks korrake ülalmainitud samme.
- 12/24-tunnise formaadi valimiseks vajutage **12/24H DST** korduvalt.

FM raadiojaamale häälestamine (F)

Märkus

- Asetage antenn nii kaugele kui võimalik televiisorist, videomakist või teistest kiirguse allikatest.
- Optimaalseks vastuvõtuks pikendage ja kohandage antenni positsiooni.

Märkus

- Raadio sisse/välja lülitamiseks vajutage **RADIO**.

FM raadiojaamade automaatne salvestamine

Saate salvestada kuni 20 FM raadiojaama.

- Vajutage raadio sisse lülitamiseks **RADIO**.
- Vajutage ja hoidke **PROG** kaks sekundit.
 - ↳ Kell-raadio salvestab kõik saadaolevad FM raadiojaamad ja hakkab mängima esimest saadaolevat raadiojaama automaatselt.

FM raadiojaamade manuaalne salvestamine

- Häälestage FM raadiojaamale.
- Vajutage **PROG**.
 - ↳ Eelseadistuse number hakkab vilkuma.
- Vajutage **PRESET +/-** või **TUNING +/-** korduvalt, et valida number.
- Vajutage **PROG** uuesti, et kinnitada.
- Korrake samme 1 kuni 4, et salvestada teisi raadiojaamu.

Märkus

- Salvestatud raadiojaama kustutamiseks, salvestage teine raadiojaam selle asemele.

Eelseadistatud raadiojaama valimine

Häälestamise režiimis vajutage **PRESET +/-**, et valida eelseadistatud number.

Helitugevuse muutmine (G)