

Altid klar til at hjælpe

Registrer dit produkt, og få support på
www.philips.com/welcome



DS7530



Brugervejledning

PHILIPS

Indholdsfortegnelse

1	Vigtigt	3
----------	----------------	---

2	Din docking-højttaler	4
	Indledning	4
	Hvad er der i kassen	4
	Oversigt over hovedenheden	4

3	Kom godt i gang	5
	Tilslut strømmen	5
	Tænd	5

4	Afspilning	6
	Afspil fra iPod/iPhone	6
	Afspil fra Bluetooth-enheder	6
	Afspil fra en ekstern lydenhed	7
	Reguler lydstyrken	7

5	Produktinformation	8
	Specifikationer	8

6	Fejlfinding	8
	Om Bluetooth-enhed	8

7	Meddelelse	9
----------	-------------------	---

1 Vigtigt

- Følg alle instruktioner.
- Ventilationsåbninger må ikke blokeres. Installer apparatet i overensstemmelse med producentens instruktioner.
- Installer ikke apparatet i nærheden af varmekilder som f.eks. radiatorer, varmeapparater, ovne eller andre apparater (inkl. forstærkere), der producerer varme.
- Sørg for, at netledningen ikke trædes på, navnlig ved stikkene og stikforbindelserne samt det sted, hvor ledningen føres ud af apparatet.
- Brug kun tilbehør og ekstraudstyr, der er godkendt af producenten.
- Brug kun strømforsyninger, der er anført i brugervejledningen.
- Fjern apparatet fra stikkontakten under tordenvej, eller hvis det ikke skal bruges gennem længere tid.
- Al servicering skal udføres af kvalificeret personale. Apparatet skal serviceres, hvis det er blevet beskadiget, f.eks. hvis netledningen beskadiges, der er blevet spildt væske på apparatet, der er kommet fremmedlegemer ind i apparatet, apparatet er blevet udsat for regn eller fugt, eller hvis apparatet ikke fungerer normalt eller er blevet tabt.
- **FORSIGTIG** vedr. brug af batterier – sådan forebygger du batterilækage, der kan forårsage personskade, tingskade eller produktskade:
 - Isæt alle batterier korrekt, og sørg for, at + og - vender, som det er vist på enheden.
 - Bland ikke batterier (gamle og nye eller brunstens- og alkaliebatterier osv.).
 - Fjern batterierne, hvis enheden ikke skal bruges gennem længere tid.
 - Batterier (installeret batteripakke eller batterier) må ikke udsættes for ekstrem varme fra f.eks. sol, ild eller lignende.
 - Apparatet må ikke udsættes for dryp eller sprøjt.

- Placer aldrig farlige genstande på apparatet (f.eks. væskefyldte genstande eller tændte lys).
- Hvis stikket til Direct Plug-in-adapteren bruges til at afbryde enheden, forbliver enheden parat til betjening.



Advarsel

- Kabinettet bør aldrig tages af apparatet.
- Placer aldrig dette apparat på andet elektrisk udstyr.
- Udsæt ikke enheden for direkte sollys, åben ild eller varmekilder.
- Sørg for, at du altid kan komme til ledningen, stikkontakten eller adapteren, så du kan afbryde strømmen fra apparatet.

2 Din docking-højttaler

Tillykke med dit køb, og velkommen til Philips! Hvis du vil have fuldt udbytte af den support, som Philips tilbyder, kan du registrere dit produkt på www.philips.com/welcome. Hvis du kontakter Philips, vil du blive bedt om apparatets modelnummer og serienummer. Modelnummeret og serienummeret står bag på apparatet. Skriv numrene her:

Modelnr: _____

Serienr: _____

Indledning

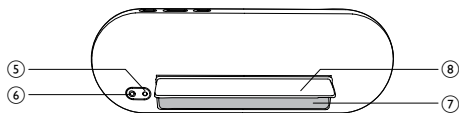
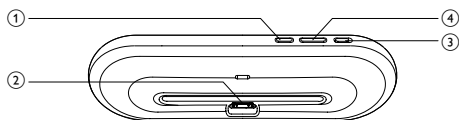
Med denne dockinghøjttaler kan du høre lyd fra iPod/iPhone, Bluetooth-enheder og andre eksterne lydenheder.

Hvad er der i kassen

Kontroller og identificer indholdet af pakken:

- Hovedenhed
- Vekselsstrømadapter
- Lynvejledning
- Sikkerhedsark

Øversigt over hovedenheden



- ① **Bluetooth**
 - Aktiver eller deaktiver Bluetooth-funktionen.
- ② **Dock til iPod/iPhone**
- ③ **ON/OFF**
 - Tænd/sluk for dockinghøjttaleren.
- ④ **-VOLUME +**
 - Juster lydstyrken.
- ⑤ **DC IN**
 - Tilslut strøm.
- ⑥ **AUX IN**
 - Tilslut en ekstern lydenhed.
- ⑦ **Batterium**
- ⑧ **Standerfod**

3 Kom godt i gang

Følg altid instruktionerne i dette afsnit i den angivne rækkefølge.

Tilslut strømmen

Denne dockinghøjttaler kan strømforsynes enten med strøm fra lysnettet eller med batterier.

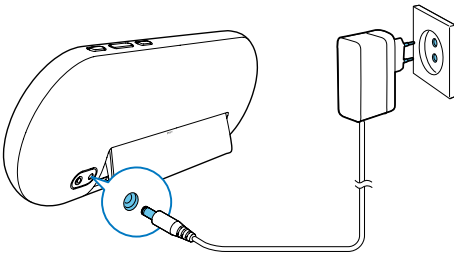
Mulighed 1: Strøm fra lysnettet

! Advarsel

- Risiko for produktskade! Kontroller, at forsyningsspændingen svarer til den spænding, der er trykt på identifikationspladen. Identifikationspladen findes inde i dockinghøjttalerens standerfod.
- Risiko for elektrisk stød! Tag altid stikket ud af kontakten, når AC-adapteren skal frakobles. Hiv aldrig i ledningen.

Slut strømadapteren til:

- strømstikket på bagsiden af dockinghøjttaleren.
- stikkontakten.

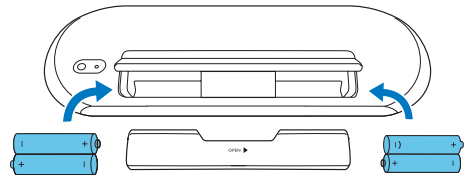
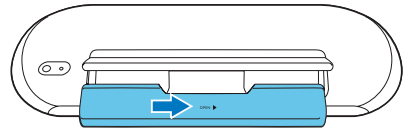
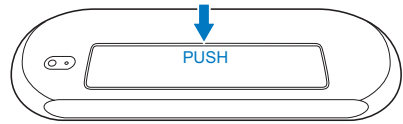


Mulighed 2: Strøm fra batterier

! Advarsel

- Risiko for eksplosion! Opbevar ikke batterier i nærheden af varmekilder, sollys eller ild. Kast aldrig batterier i ild.
- Tag batterierne ud, hvis de er brugt op, eller hvis de ikke skal bruges i lang tid.
- Batterier indeholder kemiske stoffer, og de skal derfor bortskaffes på forsvarlig vis.

- 1 Åbn batterirummet.
- 2 Isæt 4 x 1,5V AA-batterier med korrekt polaritet (+/-) som vist.
- 3 Luk batterirummet.



Tænd

Sæt tænd/sluk-knappen i **ON**-positionen for at tænde for dockinghøjttaleren.
↳ LED-indikatoren lyser op.

Skift til standbytilstand

Dockinghøjttaleren skifter til den økonomiske standbytilstand i følgende situationer:

- Højttaleren er inaktiv i 15 minutter, mens den strømforsynes via lysnettet.
 - iPod/iPhone eller ekstern lydenhed frakobles, mens højttaleren strømforsynes med batterier.
- ↳ LED-indikatoren slukkes.

4 Afspilning

Afspil fra iPod/iPhone

Du kan lytte til lyd fra iPod/iPhone via denne dockinghøjttaler.

Kompatibel iPod/iPhone

Dockinghøjttaleren understøtter følgende iPod- og iPhone-modeller:

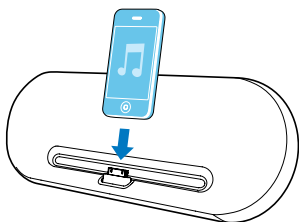
Designet specifikt til.

- iPod touch (2., 3. og 4. generation)
- iPod classic
- iPod nano (1., 2., 3., 4., 5. og 6. generation)
- iPhone 4S
- iPhone 4
- iPhone 3GS
- iPhone 3G

Lyt til iPod/iPhone'en

Programmet Philips **DockStudio** giver din dockinghøjttaler en række nye funktioner; bl.a. internetradio og et vækkeur med flere funktioner. Det anbefales, at du installerer dette gratis program for at få yderligere funktioner.

- 1 Sæt tænd/sluk-knappen i **ON**-positionen.
↳ LED-indikatoren lyser op.
- 2 Sæt din iPod/iPhone i docken.



- 3 Ved første ibrugtagning bliver du bedt om at installere **DockStudio**-programmet i din iPod/iPhone.

- 4 Tryk på **[Yes]** (ja) for at acceptere installationsanmodningen.
- 5 Følg instruktionerne på skærmen for at færdiggøre installationen.



- 6 Start programmet, når det er installeret.
- 7 Afspil lyd på din iPod/iPhone.
↳ Du kan høre musik fra denne dockinghøjttaler.

Oplad iPod/iPhone'en

Når dockinghøjttaleren slutes til strømmen, begynder iPod/iPhone i docken automatisk at oplade.

Afspil fra Bluetooth-enheder

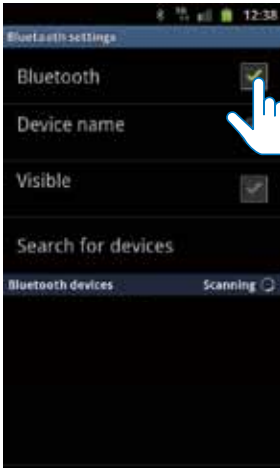
Parring med Bluetooth-enheder



Bemærk

- Før du kan tilslutte en Bluetooth-enhed til denne dockinghøjttaler, skal du gøre dig fortrolig med enhedens Bluetooth-funktioner.
- Det effektive dækningsområde mellem dockingsystemet og enheden er ca. 10 meter.
- Sørg for, at dockinghøjttaleren ikke står tæt på andre elektroniske apparater; som vil kunne skabe interferens.

- 1 Tryk på **Bluetooth** for at vælge Bluetooth-kilde.
↳ Bluetooth-knappen blinker.
- 2 Tænd Bluetooth-funktionen på din enhed.
 - Forskellige enheder kan have forskellige måder at aktivere Bluetooth på.



- 3 Scan Bluetooth-enheder, der kan parres med din enhed.
- 4 Når **"DS7530"** vises på din enhed, skal du vælge den for at begynde at oprette forbindelse.
 - ↳ Der høres to biplyde som bekræftelse, og Bluetooth-knappen holder op med at blinke, hvis det lykkes at oprette forbindelse.
 - ↳ Der vises et andet Bluetooth-ikon på din enhed.
- 5 Afspil musik på din enhed.
 - ↳ Musikken kommer ud via dockinghøjtaleren.

Tip

- Hvis din Bluetooth-enhed har været parret med DS7530 tidligere, skal du bare finde "DS7530" i din Bluetooth-menu og derefter bekræfte forbindelsen.

Sådan afbrydes Bluetooth-forbindelsen:

- Tryk på  **Bluetooth** på dockinghøjtaleren igen.
- Deaktiver Bluetooth-funktionen på din enhed, eller flyt den uden for kommunikationsrækkevidden.

Afspil fra en ekstern lydenhed

Med denne dockinghøjtaler kan du også nyde lyd fra en ekstern enhed som f.eks. en MP3-afspiller.

Bemærk

- Kontroller, at der ikke er docket en iPod/iPhone i dockinghøjtaleren.

- 1 Tilslut et MP3-link-kabel (medfølger ikke) til:
 - **AUX IN** -stikket på bagsiden af dockinghøjtaleren.
 - hovedtelefonstikket på en ekstern enhed.
- 2 Afspil musik på enheden (se brugervejledningen til enheden).

Reguler lydstyrken

Under afspilning kan du trykke på **- VOLUME +** for at justere lydstyrken.

5 Produktinformation

Bemærk

- Produktoplysninger kan ændres uden varsel.

Specifikationer

Forstærker

Samlet udgangseffekt	2 x 5 W RMS
Signal-/støjforhold	> 60 dBA
MP3 LINK	0,6 V RMS 22 kohm

Bluetooth

Standard	Bluetooth-standardversion 2.1+EDR
Udgangseffekt	0 dBm (klasse 2)
Frekvensbånd	2,402 ~ 2,480 GHz ISM-bånd
Område	10 m (i fri luft)

Generelle oplysninger

Vekselstrøm	Model: S018KV0900200 (Philips), Indgang: 100-240V~, 50/60 Hz, 500 mA; Udgang: 9,0 V === 2000 mA
Strømforbrug ved drift	< 18 W
Strømforbrug ved Eco-standby	< 0,5 W
Maks. belastning for iPod/iPhone	5 V === 1 A
Mål	
- Hovedenhed (B x H x D)	311 x 111 x 37,6 mm
Vægt	
- Hovedenhed	0,28 kg

6 Fejlfinding



Advarsel

- Kabinettet bør aldrig tages af enheden.

Prøv aldrig selv at reparere systemet, da garantien i så fald bortfalder. Hvis der forekommer fejl på enheden, bør du kontrollere følgende punkter, inden du bestiller reparation. Hvis der fortsat er problemer, skal du gå til Philips websted på (www.philips.com/support). Når du kontakter Philips, skal du sørge for, at enheden er i nærheden, og at modelnummeret og serienummeret er tilgængelige.

Ingen strøm

- Kontroller, at enhedens strømkabel er korrekt tilsluttet.
- Kontroller, at der er strøm i stikkontakten.

Ingen lyd

- Juster lydstyrken.

Ingen reaktion fra enheden

- Fjern strømkablet, tilslut det igen, og tænd derefter for enheden igen.

Om Bluetooth-enhed

Musikafspilning kan ikke foretages på systemet selv efter gennemført Bluetooth-tilslutning.

- Enheden kan ikke bruges sammen med systemet til at afspille musik.

Lydkvaliteten er dårlig efter tilslutning af en Bluetooth-aktiveret enhed.

- Bluetooth-modtagelsen er dårlig. Flyt enheden tættere på systemet, eller fjern alle forhindringer mellem enheden og systemet.

Kan ikke oprette forbindelse til systemet.

- Enheden understøtter ikke de profiler, der kræves til systemet.

- Enhedens Bluetooth-funktion er ikke aktiveret. Se i enhedens brugervejledning, hvordan funktionen aktiveres.
- Systemet er ikke i parningstilstand.
- Systemet har allerede forbindelse til en anden Bluetooth-aktiveret enhed. Afbryd forbindelsen til den enhed eller alle andre forbundne enheder, og prøv igen.

Den parrede enhed kobler til og fra hele tiden.

- Bluetooth-modtagelsen er dårlig. Flyt enheden tættere på systemet, eller fjern alle forhindringer mellem enheden og systemet.
- På nogle enheder deaktiveres Bluetooth-forbindelsen muligvis automatisk for at spare strøm. Dette er ikke tegn på en funktionsfejl i systemet.

7 Meddelelse

Enhver ændring af dette apparat, som ikke er godkendt af Philips Consumer Lifestyle, kan annullere brugerens ret til at betjene dette udstyr.



"Made for iPod" og "Made for iPhone" betyder, at et elektronisk tilbehør er designet til at passe specifikt til henholdsvis iPod eller iPhone, og at det er blevet certificeret af udvikleren til at overholde Apples ydeevnestandarder. Apple er ikke ansvarlig for denne enheds drift, eller for om enheden overholder sikkerhedsstandarder og lovmæssige standarder. Bemærk, at brugen af dette tilbehør med iPod eller iPhone kan påvirke den trådløse ydeevne.

iPod og iPhone er varemærker tilhørende Apple Inc., der er registreret i USA og andre lande.

CE 0890

Dette produkt overholder EU's krav om radiointerferens.

En kopi af EU-overensstemmelseserklæringen findes i PDF-versionen af brugervejledningen på www.philips.com/support.



Dit produkt er udviklet og fremstillet i materialer og komponenter af høj kvalitet, som kan genbruges.



Når et produkt er forsynet med dette symbol med en overkrydset affaldsspand på hjul, betyder det, at produktet er omfattet af EU-direktiv 2002/96/EC.

Undersøg reglerne for dit lokale indsamlingssystem for elektriske og elektroniske produkter:

Følg de lokale regler; og bortskaf ikke dine udtjente produkter sammen med almindeligt husholdningsaffald. Korrekt bortskaffelse af udtjente produkter er med til at forhindre negativ påvirkning af miljø og helbred.



Dit produkt indeholder batterier; som er omfattet af EU-direktivet 2006/66/EC, og som ikke må bortskaffes sammen med almindeligt husholdningsaffald. Undersøg venligst de lokale indsamlingsregler for batterier; da korrekt bortskaffelse er med til at forhindre negativ påvirkning af miljø og helbred.

Miljøoplysninger

Al unødvendig emballage er udeladt. Emballagen er forenklet og består af tre materialer: Pap (kasse), polystyrenskum (buffer) og polyethylen (poser; beskyttende skumfolie).

Systemet består af materiale, der kan genbruges, hvis det adskilles af et specialfirma. Overhold de lokale regler angående udsmidning af emballage, opbrugte batterier og gammelt udstyr.



Bemærk

- Identifikationspladen er placeret inde i enhedens batterirum.



Specifications are subject to change without notice
© 2013 Koninklijke Philips Electronics N.V.
All rights reserved.

DS7530_12_UM_V2.0

