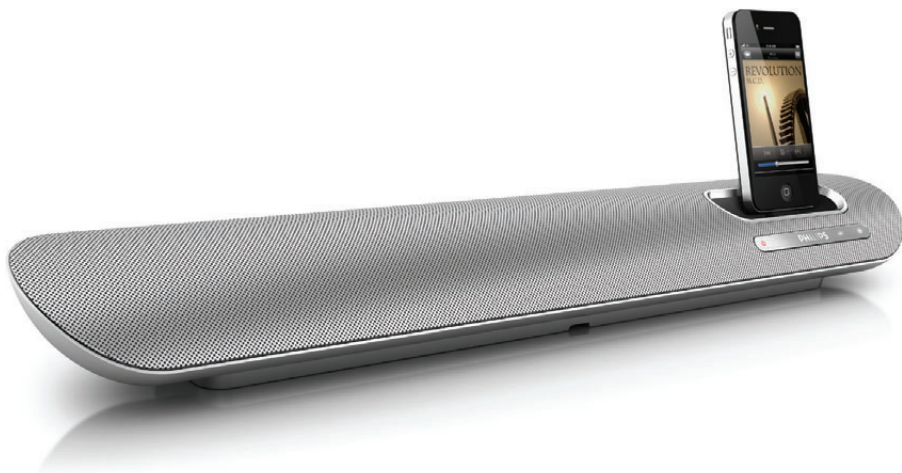


Zaregistrujte svůj výrobek a získejte podporu na stránkách

www.philips.com/welcome

DS6100



CS Příručka pro uživatele

PHILIPS

Obsah

1	Důležité informace	3
	Bezpečnost poslechu	3

2	Váš dokovací reproduktor	4
	Úvod	4
	Obsah dodávky	4
	Přehled částí reproduktoru	5

3	Začínáme	5
	Připojení střídavého proudu	5
	Zapnutí	6

4	Přehrávání	6
	Přehrávání videa ze zařízení iPod/iPhone	6
	Přehrávání hudby z počítače	8
	Přehrávání z externího zařízení	8
	Poslech prostřednictvím sluchátek	8
	Nastavení hlasitosti	8

5	Specifikace	9
	Zesilovač	9
	Obecné informace	9

6	Řešení problémů	9
----------	------------------------	----------

7	Oznámení	10
----------	-----------------	-----------

1 Důležité informace

- Přečtěte si tyto pokyny.
- Respektujte všechna upozornění.
- Dodržujte všechny pokyny.
- Zařízení nepoužívejte poblíž vody.
- Nezakrývejte ventilační otvory. Zařízení instalujte podle pokynů výrobce.
- Zařízení neinstalujte v blízkosti zdroje tepla (radiátory, přímotopy, sporáky apod.) nebo jiných přístrojů (včetně zesilovačů) produkujících teplo.
- Napájecí kabel chraňte před pošlapáním nebo přiskřípnutím. Zvláštní pozornost je třeba věnovat zástrčkám, zásuvkám a místu, kde kabel opouští přístroj.
- Používejte pouze doplňky nebo příslušenství doporučené výrobcem.
- Během bouřky či v době, kdy se přístroj nebude delší dobu používat, odpojte napájecí kabel ze zásuvky.
- Veškeré opravy svěřte kvalifikovanému servisnímu technikovi. Přístroj by měl být přezkoušen kvalifikovanou osobou zejména v případech poškození napájecího kabelu nebo vidlice, v situacích, kdy do přístroje vnikla tekutina nebo nějaký předmět, přístroj byl vystaven dešti či vlhkosti, nepracuje normálně nebo utrpěl pád.
- Přístroj nesmí být vystaven kapající nebo stříkající tekutině.
- Na přístroj nepokládejte žádné nebezpečné předměty (např. předměty naplněné tekutinou nebo hořící svíčky).
- Pokud adaptér používáte k vypínání přístroje, měl by být vždy lehce přístupný.

Bezpečnost poslechu

Při poslechu používejte přiměřenou hlasitost.

- Poslech se sluchátky při vysoké hlasitosti může poškodit sluch. Tento výrobek dokáže vytvářet zvuky v intenzitě, která může u normální osoby způsobit ztrátu sluchu, dokonce i při poslechu kratším než 1 minuta. Vyšší rozsah zvuku je nabízen pro ty, kteří již trpí postižením sluchu.
- Zvuk může být klamavý. Během poslechu se ‚pohodlná úroveň‘ nastavení hlasitosti přizpůsobuje vyšší hlasitosti zvuku. To znamená, že to, co po delším poslechu zní ‚normálně‘, je ve skutečnosti hlasitě a vašemu sluchu škodí. Abyste této situaci zabránili, nastavte hlasitost na bezpečnou úroveň dříve, než se váš sluch přizpůsobí, a nastavení neměňte.

Nastavení bezpečné úrovně hlasitosti:

- Nastavte nízkou úroveň hlasitosti.
- Pomalu hlasitost zvyšujte, dokud neuslyšíte zvuk pohodlně a čistě, bez zkresení.

Poslouchejte přiměřenou dobu:

- Ztrátu sluchu může způsobit dokonce i poslech při normálně ‚bezpečné‘ úrovni hlasitosti po delší dobu.
- Své zařízení používejte rozumně a dopřejte si patřičné přestávky.

Při používání sluchátek dodržujte následující pravidla.

- Poslouchejte při přiměřené hlasitosti po přiměřeně dlouhou dobu.
- Po přizpůsobení svého sluchu již neupravujte hlasitost.
- Nenastavujte hlasitost na tak vysokou úroveň, abyste neslyšeli zvuky v okolí.
- V situacích, kdy hrozí nebezpečí, buďte opatrní nebo zařízení přestaňte na chvíli používat.



Varování

- Neodstraňujte kryt přístroje.
- Nikdy nemažte žádnou část tohoto přístroje.
- Nepokládejte toto zařízení na jiné elektrické zařízení.
- Zařízení nevystavujte přímému slunci, otevřenému ohni nebo žáru.
- Ujistěte se, že máte vždy snadný přístup k napájecímu kabelu, zástrčce nebo adaptéru, abyste mohli zařízení odpojit od napájení.

2 Váš dokovací reproduktor

Gratulujeme k nákupu a vítáme Vás mezi uživateli výrobků společnosti Philips! Chcete-li využívat všech výhod podpory nabízené společností Philips, zaregistrujte svůj výrobek na stránkách www.philips.com/welcome.

Jestliže se obrátíte na společnost Philips, budete požádáni o číslo modelu a sériové číslo tohoto přístroje. Číslo modelu a sériové číslo se

nacházejí na spodní straně výrobku. Napište si čísla sem:

Číslo modelu _____

Sériové číslo _____

Úvod

S tímto dokovacím reproduktorem lze

- užívat si zvuk ze zařízení iPod/iPhone, dalších externích audiozařízení a přehrávat hudbu z počítače;
- synchronizovat iPod/iPhone s počítačem přes konektor USB.



Poznámka

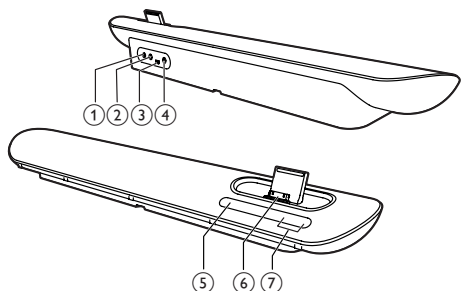
- Reproduktor podporuje aplikaci DockStudio.




Obsah dodávky

Zkontrolujte a ověřte obsah balení:

- Hlavní jednotka
- 1 x síťový adaptér
- 1 x USB kabel
- 1 x kabel MP3 link
- Stručný návod k rychlému použití

Přehled částí reproduktoru



- ① **DC IN**
 - Připojení k elektrické síti.
- ② 
 - Konektor sluchátek.
- ③ **USB** 
 - Synchronizace s počítačem přes kabel USB.
 - Přehrávání hudby z počítače.
- ④ **MP3-LINK**
 - Připojení externího audiozařízení.
- ⑤ 
 - Zapnutí dokovacího reproduktoru nebo přepnutí do pohotovostního režimu.
- ⑥ **DOCK**
 - Dok pro zařízení iPod/iPhone.
- ⑦ **VOLUME + / -**
 - Nastavení hlasitosti.

3 Začínáme

Vždy dodržujte správné pořadí pokynů uvedených v této kapitole.

Připojení střídavého proudu

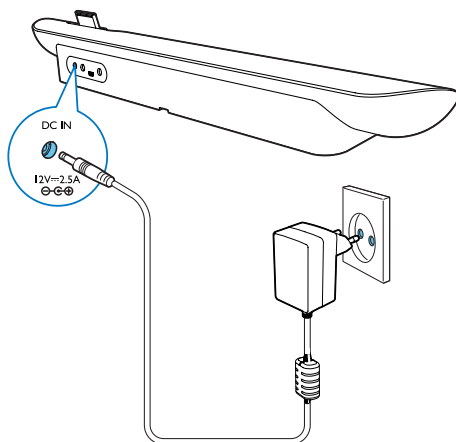


Výstraha


- Hrozí nebezpečí poškození výrobku! Ověřte, zda napětí v elektrické síti odpovídá napětí, které je uvedeno na spodní části jednotky.
- Nebezpečí úrazu elektrickým proudem! Při odpojování napájecího adaptéru vytahujte vždy zástrčku ze zásuvky. Nikdy netahejte za kabel.

Zapojte napájecí adaptér do:


- konektoru **DC IN** na zadní části dokovacího reproduktoru.
- zásuvky ve zdi.



Zapnutí

Stisknutím tlačítka  zapnete dokovací reproduktor.

Přepnutí do pohotovostního režimu.

Pokud znovu stisknete tlačítko  nebo pokud je systém nečinný po dobu 15 minut, dokovací reproduktor se přepne do pohotovostního režimu.

4 Přehrávání

Přehrávání videa ze zařízení iPod/iPhone

Tento dokovací reproduktor vám umožní vychutnat si hudbu ze zařízení iPod/iPhone.

Kompatibilní zařízení iPod/iPhone


Dokovací reproduktor podporuje následující modely zařízení iPod a iPhone:

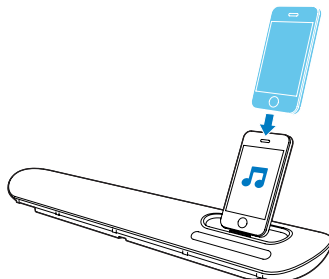
Vyrobeno pro následující zařízení.

- iPod touch (1., 2., 3., a 4. generace)
- iPod classic
- iPod nano (1., 2., 3., 4., 5., a 6. generace)
- iPhone 4S
- iPhone 4
- iPhone 3GS
- iPhone 3G
- iPhone

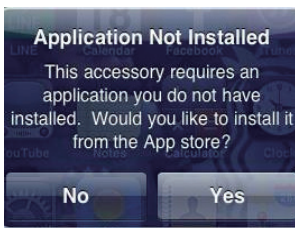
Poslech zvuku ze zařízení iPod/iPhone

Aplikace Philips **DockStudio** přináší do vašeho dokovacího reproduktoru řadu nových funkcí. Chcete-li si vychutnat více funkcí, doporučujeme nainstalovat bezplatnou aplikaci **DockStudio**.

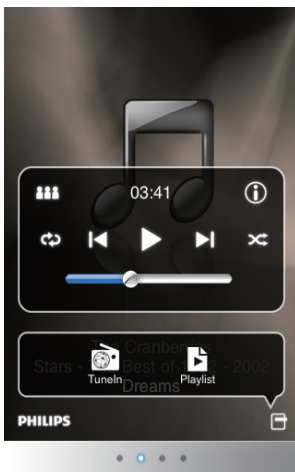
- 1** Stisknutím tlačítka  zapnete dokovací reproduktor.
↳ Kontrolky LED se rozsvítí.
- 2** Vložte zařízení iPod/iPhone do doku.



- 3 Při prvním použití budete požádáni o instalaci aplikace **DockStudio** do zařízení iPod/iPhone.
- 4 Klepnutím na možnost **[Yes]** (ano) přijmete požadavek na instalaci.
- 5 Proveďte instalaci podle pokynů na obrazovce.



- 6 Po instalaci spusťte aplikaci.
- 7 Spusťte na zařízení iPod/iPhone přehrávání zvuku.
 - ↳ Hudba bude hrát z dokovacího reproduktoru.

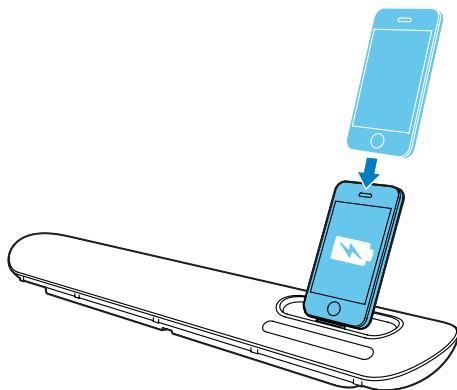


Tip

- Díky aplikaci **DockStudio** si můžete vychutnat hudbu, nastavit hodiny a budík, změnit nastavení zvuků a v případě potřeby aktualizovat firmware.

Nabíjení zařízení iPod/iPhone

Pokud je dokovací reproduktor napájen ze zásuvky, vložené zařízení iPod/iPhone se začne nabíjet.

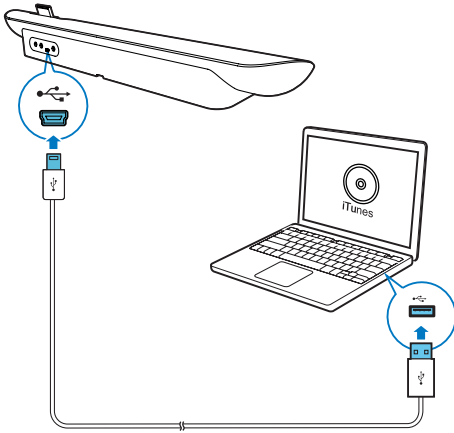


Synchronizace zařízení iPod/iPhone s počítačem

Poznámka

- Zkontrolujte, zda máte v počítači správně konfigurovaný software iTunes.
- Z důvodů odlišných technik při zpracování materiálu a výrobku nemusí některé kabely USB se zařízením pracovat správně.

- 1 Vložte zařízení iPod/iPhone do doku.
- 2 Stisknutím tlačítka ϕ přepnete do pohotovostního režimu.
 - ↳ Kontrolky LED zhasnou.
- 3 Propojte dokovací reproduktor a počítač pomocí kabelu USB.
- 4 Spusťte aplikaci iTunes a synchronizujte dokovací reproduktor s počítačem.
 - ↳ Zařízení iPod/iPhone umístěné v doku se prostřednictvím softwaru iTunes úspěšně synchronizuje s počítačem.



Přehrávání hudby z počítače

S tímto dokovacím reproduktorem si můžete užívat přehrávání hudby z vašeho počítače.

- 1 Připojte reproduktor k vašemu počítači pomocí kabelu USB.
- 2 Přehrajte hudbu z telefonu.

Poznámka


- Zkontrolujte, zda je reproduktor správně zapojený k vašemu počítači pomocí kabelu USB.
- Zkontrolujte, zda není v reproduktoru vloženo zařízení iPod/iPhone.

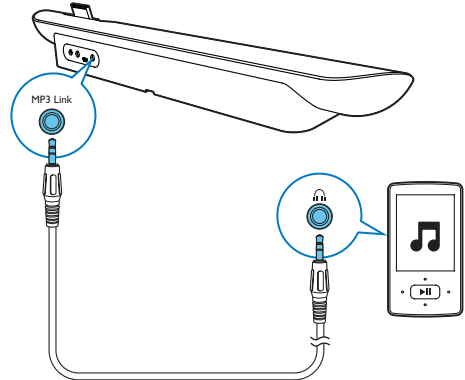
Přehrávání z externího zařízení

S tímto dokovacím reproduktorem si můžete užívat hudbu i z externího zařízení, jako je přehrávač MP3.


Poznámka

- Zkontrolujte, zda není v reproduktoru vloženo zařízení iPod/iPhone.

- 1 Stisknutím tlačítka  zapnete dokovací reproduktor.
- 2 Připojte kabel MP3 Link do:
 - do konektoru **MP3-LINK** na zadní části dokovacího reproduktoru.
 - do konektoru pro připojení sluchátek na externím zařízení.
 ↪ Dokovací reproduktor se automaticky přepne do režimu MP3 link.
- 3 Přehrávejte hudbu na tomto zařízení.



Poslech prostřednictvím sluchátek

Připojte sluchátka do konektoru  na reproduktoru.

Poznámka

- Funkce sluchátek s mikrofonem není k dispozici, pokud je vloženo do doku zařízení iPod/iPhone.

Nastavení hlasitosti

- Stiskněte tlačítko **+/-** na dokovacím reproduktoru nebo
- Upravte hlasitost na zařízení iPod/iPhone nebo na externím zařízení.

5 Specifikace

Zesilovač

Jmenovitý výstupní výkon 2 x 10 W RMS

Obecné informace

Napájení	Model: AS300-120 -AD250 (Philips); Vstup: 100–240 V~, 50/60 Hz, 1,1 A; Výstup: 12,0 V == 2,5 A
Spotřeba elektrické energie při provozu	15 W
Spotřeba energie v pohotovostním režimu	<0,5 W
Maximální zatížení zařízení iPod/iPhone	5 V == 1 A
Rozměry - Hlavní jednotka (Š x V x H)	528 x 78 x 93 mm
Hmotnost - Hlavní jednotka - Včetně balení	1,1 kg 1,9 kg

6 Řešení problémů



Varování

- Neodstraňujte kryt přístroje.

Pokud chcete zachovat platnost záruky, neopravujte systém sami. Jestliže dojde k problémům s tímto přístrojem, zkontrolujte před kontaktováním servisu následující možnosti. Pokud problém není vyřešen, přejděte na webové stránce společnosti Philips (www.philips.com/support). V případě kontaktu společnosti Philips buďte v blízkosti zařízení a mějte k dispozici číslo modelu a sériové číslo.

Nefunguje napájení

- Zkontrolujte, zda je napájecí adaptér zařízení řádně připojen.
- Ujistěte se, že je v zásuvce proud.

Žádný nebo špatný zvuk

- Upravte hlasitost dokovacího reproduktoru.
- Upravte hlasitost zařízení iPod/iPhone nebo externího audio zařízení.

Jednotka nereaguje

- Odpojte a znovu připojte zásuvku střídavého proudu a zařízení znovu zapněte.

Nelze synchronizovat s počítačem

- Přepněte dokovací reproduktor do pohotovostního režimu.
- Zkuste jiný kabel USB.
- Nainstalujte do počítače aplikaci iTunes správným způsobem.

7 Oznámení

Veškeré změny nebo úpravy tohoto zařízení, které nebyly výslovně schváleny společností Philips Consumer Electronics, mohou mít za následek ztrátu autorizace k používání tohoto zařízení.



Tento výrobek odpovídá požadavkům Evropské unie na vysokofrekvenční odrušení.



Výrobek je navržen a vyroben z vysoce kvalitního materiálu a součástí, které lze recyklovat a znovu používat.



Pokud je výrobek označen tímto symbolem přeškrtnutého kontejneru, znamená to, že podléhá směrnici EU 2002/96/ES. Zjistěte si informace o místním systému sběru tříděného odpadu elektrických a elektronických výrobků.

Postupujte podle místních nařízení a nelikvidujte staré výrobky spolu s běžným komunálním odpadem. Správnou likvidací starého výrobku pomůžete předejít možným negativním dopadům na životní prostředí a zdraví lidí.

Informace o ochraně životního prostředí

Veškerý zbytečný obalový materiál byl vynechán. Snažili jsme se, aby bylo možné obalový materiál snadno rozdělit na tři materiály: lepenku (krabice), polystyrén (ochranné balení) a polyetylen (sáčky, ochranné fólie z lehčeného plastu).

System se skládá z materiálů, které je možné v případě demontáže odbornou firmou recyklovat a opětovně použít. Při likvidaci

obalových materiálů a starého zařízení se řiďte místními předpisy.

Made for



Slogany „Made for iPod“ a „Made for iPhone“ znamenají, že elektronický doplněk byl navržen specificky pro připojení k zařízení iPod nebo iPhone a byl vývojářem certifikován jako splňující výkonové standardy společnosti Apple. Společnost Apple není odpovědná za činnost tohoto zařízení nebo za jeho soulad s bezpečnostními a regulačními standardy. Uvědomte si, že používání tohoto příslušenství se zařízením iPod nebo iPhone může ovlivnit výkon bezdrátového přenosu. iPod a iPhone jsou obchodní známky společnosti Apple Inc., registrovaná v U.S.A. a v dalších zemích.



Poznámka

- Štítek s typovými údaji je umístěn na spodní straně přístroje.



Specifications are subject to change without notice
© 2012 Koninklijke Philips Electronics N.V.
All rights reserved.

DS6100_10_UM_V1.0

