

SPC530NC

Gebruiksaanwijzing



PHILIPS

Wat zit er in de verpakking?

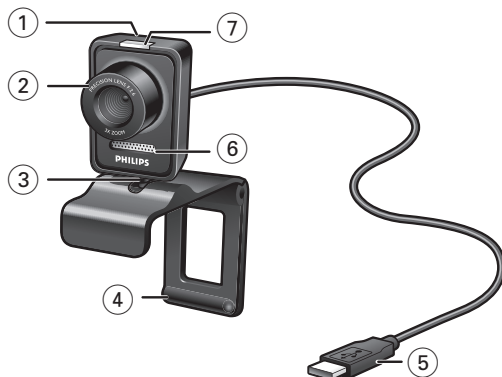
Controleer of de volgende onderdelen aanwezig zijn in de verpakking van de Philips SPC530NC. U heeft deze nodig om de Philips SPC530NC te installeren en te gebruiken.



*Philips-WebCam
SPC530NC*



*Installatie-cd-rom met
gebruiksaanwijzing*



1 Foto-toets

Om foto's te maken zonder uw muis te gebruiken.

2 Focusering

Om de lens handmatig scherp te stellen.

3 Roterende voet

Om de WebCam-hoek handmatig verticaal te wijzigen.

4 Klem met rubberen randen / cameravoet

Om de WebCam aan de (flat-panel) monitor van uw pc of aan het scherm van uw laptop te bevestigen.

De klem kan dichtgeklapt worden wanneer de WebCam op het bureau of op een (grote) monitor geplaatst wordt.

5 USB-stekker

Om de WebCam te verbinden met de USB-poort van de laptop of van de pc op uw bureau.

Als de USB-verbinding gemaakt is dan wordt de WebCam gevoed door de pc of laptop.

6 Digitale microfoon

Om stem en geluid toe te voegen bij videobellen en video-opnames.

7 Power LED

Licht blauw op als de WebCam in gebruik is.



3 Wat zit er in de verpakking?

4 Overzicht van de functies

5 Contents

6 Welkom

7 Belangrijk

7 Veiligheidsmaatregelen

7 Copyright

8 Installeren

8 Webcam-software installeren

10 De WebCam op uw pc / laptop aansluiten

11 Webcam-instellingen

11 Algemene instellingen

12 Beeldinstellingen

15 Audio-instellingen

16 Functie-instellingen

17 Bedienen van de WebCam

17 Kiezen van uw WebCam

18 Vastleggen van afbeeldingen / maken van video-opnames

19 Instant messaging en bellen via internet (video-chatten, videobellen en VoIP)

20 Technische gegevens

21 Belangrijke informatie

21 Beperkte aansprakelijkheid

21 FCC-voorschriften

22 Milieu

22 Systeemvereisten

22 Beperkte garantie

22 Beperkte schadeaansprakelijkheid

23 Veelgestelde vragen (FAQ)

23 Hoe kan ik de beeldkwaliteit aanpassen?

25 De microfoon van mijn Philips WebCam of headset werkt niet (goed). Wat moet ik doen?

26 Als ik de Philips WebCam gebruik, wordt mijn PC/laptop traag. Wat moet ik doen?

27 How can I reset the settings of my Philips WebCam to the default factory settings?

Met de Philips-WebCam SPC530NC hebt u een apparaat aangeschaft dat aan de strengste normen voldoet en waarvan u jaren zorgeloos plezier zult hebben. De SPC530NC WebCam staat garant voor schitterende beelden en prachtige kleuren.

De nieuwe WebCam kan na het installeren voor allerlei toepassingen gebruikt worden, bijvoorbeeld:

- **Video:** gebruik de Philips-WebCam SPC530NC voor videochatten en videobellen. De WebCam werkt met Skype, Windows® Live Messenger, Yahoo! Messenger, AOL Messenger, QQ en andere gratis diensten voor instant messaging en VoIP (Voice over Internet Protocol);
- **Video-e-mail / video-opnames:** maak uw eigen videopresentaties, video-mail, productdemonstraties, training-video's, Internet-clips enzovoort;
- **Foto's:** gebruik afbeeldingen in presentaties, maak postkaarten of verstuur ze per e-mail.
- **Bewerken en speciale effecten:** na het opnemen van de gewenste afbeeldingen met de Philips-WebCam SPC530NC, kunnen de afbeeldingen heel eenvoudig bewerkt worden met behulp van beeld- of videobewerkingsprogramma's.

De volgende hoofdstukken in deze gebruiksaanwijzing beschrijven stap voor stap het installatieproces en geven meer uitleg over het gebruik van de Philips SPC530NC WebCam.

Lees de volgende instructies aandachtig door en bewaar ze zorgvuldig voor later.

Het is makkelijk als u de handleiding van uw pc bij de hand hebt om daarin snel iets te kunnen opzoeken.

Veiligheidsmaatregelen

Houd u zich aan de volgende richtlijnen, zodat u de WebCam veilig kunt gebruiken en defecten voorkomt.

- Gebruik de WebCam nooit in een omgeving waar de condities buiten het volgende bereik vallen: temperatuur: 0°C tot 40°C, relatieve luchtvochtigheid: 45% ~ 85%.
- Gebruik of bewaar uw WebCam niet:
 - in direct zonlicht of
 - een zeer vochtige of stoffige omgeving;
 - dicht bij warmtebronnen.
- Als uw WebCam nat is geworden, maak hem dan zo snel mogelijk droog met een zachte doek.
- Als de lens vuil is, maak die dan met een lenskwastje of zacht doekje schoon.
Raak de lens **NOOIT** met uw vingers aan.
- Maak de buitenkant van de WebCam met een zachte doek schoon.
- Gebruik **NOOIT** reinigers die alcohol, spiritus, ammonia enzovoort bevatten.
- Probeer **NOOIT** zelf de WebCam te openen of te repareren. Maak de WebCam niet open. Breng de WebCam bij technische gebreken naar uw Philips-leverancier.
- Gebruik de WebCam **NIET** onder water.
- Bescherm de WebCam tegen olie, dampen, stoom, vocht en stof.
- Richt de WebCam-lens nooit direct naar de zon.

Copyright

Copyright© 2008 Philips Consumer Electronics B.V.

Alle rechten voorbehouden. Geen enkel deel van dit document mag zonder voorafgaande schriftelijke toestemming van Philips in enigerlei vorm of op enigerlei wijze, noch elektronisch, mechanisch, magnetisch, optisch, chemisch of handmatig, noch op enige andere wijze, worden gereproduceerd, uitgezonden, uitgetrokken, opgeslagen in een geheugen of worden vertaald in een andere taal of computertaal.

Merkenamen en productnamen zijn handelsmerken of geregistreerde handelsmerken van hun respectieve eigenaars.

Webcam-software installeren

De bijgeleverde software werkt alleen op pc's met de besturings-systemen Microsoft® Windows® XP en Vista.

Let op!

- Maak, voor u begint, al uw USB-randapparatuur los van uw computer (behalve een USB-toetsenbord en een USB-muis).
- Sluit uw WebCam nog niet aan. Start eerst de installatie-cd-rom.
- Zorg dat u uw cd-rom met Windows® bij de hand hebt.



1 Leg de installatie-cd-rom in het cd-rom-/dvd-station van uw computer / laptop.

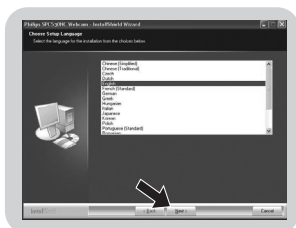
> Enkele seconden later verschijnt het taalkeuzescherm ('Language selection').

Let op!

Als het taalkeuzescherm ('Language selection') niet automatisch verschijnt, open dan Microsoft® Windows® Explorer en dubbelklik op het pictogram 'Set-up.exe' in de cd-rom-directory.

2 Kies uw taal.

> De installatie gaat automatisch verder.



> Het welkomstschermb ('Welcome') verschijnt.

3 Klik op 'Next' (Volgende) om verder te gaan.

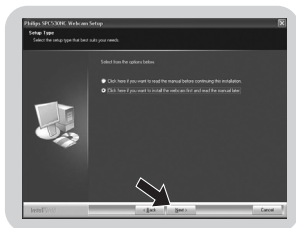


> Het scherm 'Manual' (handleiding) verschijnt.

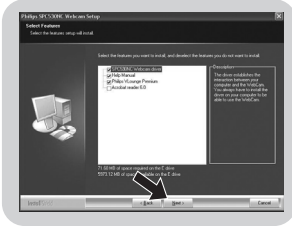
4 Kies de eerste optie als u de gebruikershandleiding wilt lezen voor u verdergaat met de installatie. U kunt de handleiding afdrukken zodat u deze binnen handbereik heeft tijdens de rest van de installatie. Ga, nadat u de gebruikershandleiding gelezen of afgedrukt heeft, verder met de installatie door de tweede optie te kiezen.

Of:

Kies de tweede optie als u verder wilt gaan met de installatie.



Klik op 'Next' (Volgende).



> Het scherm 'Installation' (installatie) verschijnt. De onderdelen die geïnstalleerd kunnen worden, verschijnen links op het scherm. Aan de rechterkant wordt over elk onderdeel wat uitleg gegeven. Alle onderdelen zijn reeds geselecteerd voor installatie.

5 Klik op 'Next' (Volgende) als u alle onderdelen wilt installeren.

Of:

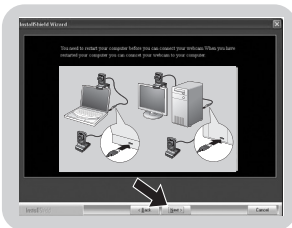
Als u bepaalde onderdelen niet wilt installeren, vink dan de vakjes voor deze onderdelen uit.

Kies in ieder geval 'SPC530NC WebCam Driver' en 'Philips VLounge'. Klik op 'Next' (Volgende).



> De volgende softwarelicentieovereenkomst verschijnt.

6 Klik op 'Yes' ('Ja') om verder te gaan met de installatie.



> Als het installeren gelukt is dan verschijnt het onderstaande scherm.

7 Kies de gebruikershandleiding.

Of:

Klik op 'Next' om verder te gaan.



> Het scherm 'Reboot' (opnieuw opstarten) verschijnt.

8 Kies 'Yes' (Ja) om uw pc / laptop opnieuw op te starten en klik vervolgens op 'Finish' (Afsluiten).

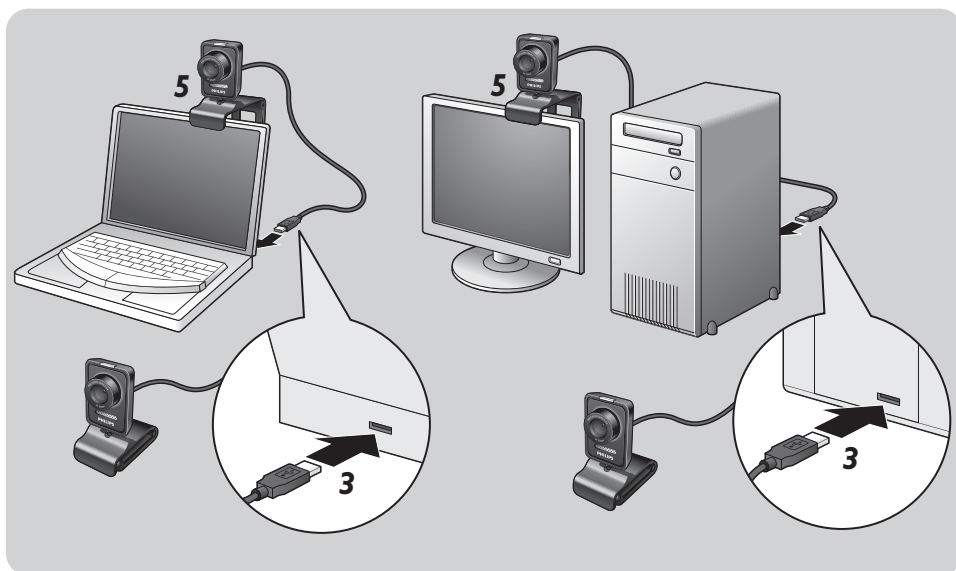
> Na het installeren van de software wordt op uw bureaublad het pictogram van V(ideo)-Lounge toegevoegd.

> VLounge biedt u toegang tot alle software voor de camera. Zie 'Bedienen van de WebCam'.

9 U kunt nu uw WebCam aansluiten.

Installeren

De WebCam op uw pc / laptop aansluiten

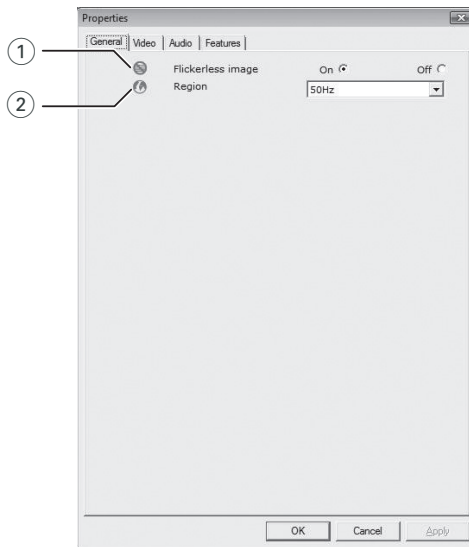


- 1** Zorg dat u eerst de installatie-cd-rom gebruikt heeft voordat u de WebCam op de pc / laptop aansluit.
 - 2** Schakel de pc / laptop in.
 - 3** Sluit de USB-stekker van de USB-kabel aan op de USB-poort van de pc / laptop.
> De WebCam wordt nu gevoed vanuit de pc / laptop.
 - 4** Richt de WebCam naar wens.
 - 5** Gebruik de klem en de twee rubberen randen om de WebCam aan de (flat-panel) monitor van uw pc of aan het scherm van uw laptop te bevestigen.
- Klap de klem dicht om de WebCam op het bureau of op een (grote) monitor te zetten.

De video-instellingen van de Philips SPC530NC kunnen gewijzigd worden:

- binnen een toepassing;
- door in de Windows-taakbalk, rechts onderaan op uw scherm, op het pictogram van VProperty '👤' te klikken;
- door onder 'Preferences' in het keuzescherf van VLounge 'PC Camera Settings' te kiezen;
- door in het keuzescherf van VLounge op het pictogram '👤' te klikken.

Algemene instellingen



① Flickerless image (flikkeringvrij beeld)

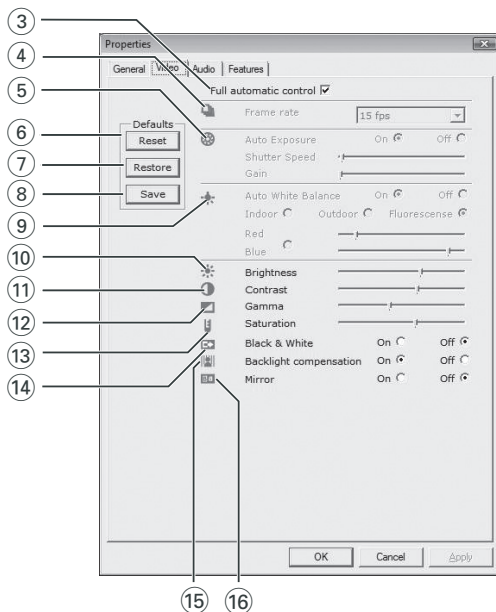
Het gebruik van de optie 'Flickerless image' (flikkeringvrij beeld) is enkel nodig in de buurt van flikkerende lampen (bijvoorbeeld fluorescerende of neonlampen); op die manier voorkomt u videobeelden met flikkeringen of eigenaardige kleuren. Gebruikt u deze optie bij normale verlichting dan kunt u een overbelicht videobeeld krijgen.

② Region (Regio)

Als u de Philips SPC530NC in Europa gebruikt, kies '50 Hz' en als u de Philips SPC530NC in Noord-Amerika gebruikt, kies dan '60 Hz'. Voor Azië hangt deze instelling af van de lokale netspanning. Kies bijvoorbeeld voor China '50 Hz' en voor Taiwan '60 Hz'. Voor Japan is deze instelling afhankelijk van de regio.

Controleer de lokale netspanning om de juiste regio-instelling 'Region' te kunnen kiezen.

Beeldinstellingen



③ Full automatic control (Volledig automatische bediening): On/Off (aan/uit)

De volledige automatische bediening ('Full automatic control') is de allermakkelijkste manier om alle mogelijkheden van uw Philips-WebCam SPC530NC te benutten.

U kunt er echter ook voor kiezen om alle WebCam-instellingen handmatig te bedienen door de volautomatische bediening uit te schakelen. Bij normaal gebruik geniet het inschakelen van de volledige automatische bediening de voorkeur:

De volledig automatisch bediening stelt de volgende functies in:

- Automatische belichting ('Exposure') en automatische witbalansregeling voor het verkrijgen van het best mogelijke videosignaal;
- Automatische beeldsnelheidskeuze ('Frame rate') om de WebCam-gevoeligheid te verbeteren bij slechte verlichting.

④ Frame rate (beeldrasterfrequentie)

In het keuzemenu kunt u de beeldrasterfrequentie instellen waarmee u de video-beelden wenst op te nemen. Zo betekent '30 fps' dat de WebCam 30 video-beelden per seconde vastlegt.

⑤ **Auto Exposure (automatische belichting)**

De belichting is de hoeveelheid licht die door de sensor ontvangen wordt en wordt bepaald door de tijdsduur dat de sensor belicht wordt om een foto of een videobeeld op te maken. Het resultaat hangt af van de gevoeligheid van de sensor. Als u de automatische belichtingsoptie kiest, dan zoekt de WebCam de optimale instelling.

Shutter speed (sluitersnelheid)

De sluitersnelheid bepaalt hoe lang de sluiters van de camera open blijft wanneer een foto gemaakt wordt. Hoe langzamer de sluitersnelheid, hoe langer de belichtingstijd. De sluitersnelheid regelt de totale hoeveelheid aan licht die de sensor bereikt.

Gebruik de schuifschakelaar om de gewenste sluitersnelheid in te stellen.

Gain (versterking)

Bij video is versterking de hoeveelheid wit in het videobeeld. Gebruik de schuifschakelaar om het gewenste versterkingsniveau in te stellen.

⑥ **Reset (resetten)**

Klik op deze toets als u de standaardfabrieksinstellingen van de WebCam wilt herstellen.

⑦ **Restore (herstellen)**

Druk op deze toets als u uw voorkeurstellingen wilt aanpassen (herstellen).

⑧ **Save (opslaan)**

Druk op deze toets als u uw persoonlijke voorkeurstellingen wilt opslaan.

⑨ **Auto White Balance (automatische witbalans)**

De meeste lichtbronnen zijn niet 100% zuiver wit maar hebben een bepaalde 'kleurtemperatuur'. Normaal gezien compenseren onze ogen voor lichtcondities met verschillende kleurtemperaturen.

Als de automatische witbalans ingeschakeld is, dan zoekt de WebCam een referentiepunt dat als 'wit' gebruikt wordt. Alle andere kleuren worden dan berekend op basis van dit witte punt en worden overeenkomstig gecompenseerd, net zoals het menselijk oog doet.

U kunt ook kiezen voor een vaste instelling - 'Indoor' (binnen), 'Outdoor' (buiten) en 'Fluorescence' (kunstlicht) – of de schuifschakelaars 'Red' (rood) en 'Blue' (blauw) gebruiken, mocht u de kleurtemperatuur van de WebCam aan uw persoonlijke smaak willen aanpassen.

Webcam-instellingen

- ⑩ **Brightness (helderheid)**

Met de functie 'Brightness' kunt u de helderheid van de weergegeven afbeelding of video naar uw eigen smaak instellen. Gebruik de schuifschakelaar om de gewenste instelling te vinden.
- ⑪ **Contrast**

Met de functie 'Contrast' kunt u de ratio tussen donker en licht naar uw eigen smaak instellen. Gebruik de schuifschakelaar om de gewenste instelling te vinden.
- ⑫ **Gamma**

Met de functie 'Gamma' kunt u de donkere gebieden binnen de weergegeven afbeelding of video lichter maken en meer details weergeven zonder dat de reeds lichtere gebieden overbelicht worden. Gebruik de schuifschakelaar om de gewenste instelling te vinden.
- ⑬ **Saturation (verzadiging)**

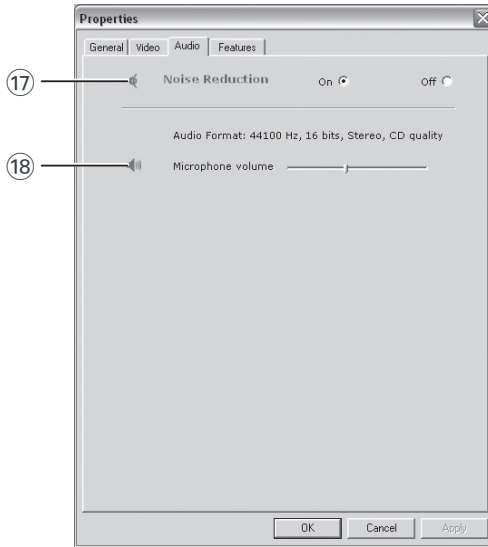
Met de functie 'Saturation' kunt u de kleurweergave van de afbeelding of video van zwart-wit tot fullcolour naar uw eigen smaak instellen. Gebruik de schuifschakelaar om de gewenste instelling te vinden.
- ⑭ **Black and white (zwart-wit)**

De functie 'Black & White' (zwart-wit) kunt u aanvinken om kleurenafbeeldingen zwart-wit te maken en dit ongedaan te maken.
- ⑮ **Backlight compensation (tegenlichtcompensatie)**

Schakel de tegenlichtcompensatie in om de beeldkwaliteit te verbeteren wanneer u een opstelling heeft met een achtergrond met een hoog verlichtingsniveau (bijvoorbeeld wanneer iemand voor een felle lamp zit).
- ⑯ **Mirror (spiegelen)**

Als u de functie 'Mirror Image' aanvinkt dan wordt de afbeelding horizontaal gespiegeld. Deze functie kan gebruikt worden om de Philips SPC530NC en de monitor als spiegel te gebruiken, of om een foto te maken van een gespiegeld beeld.

Audio-instellingen



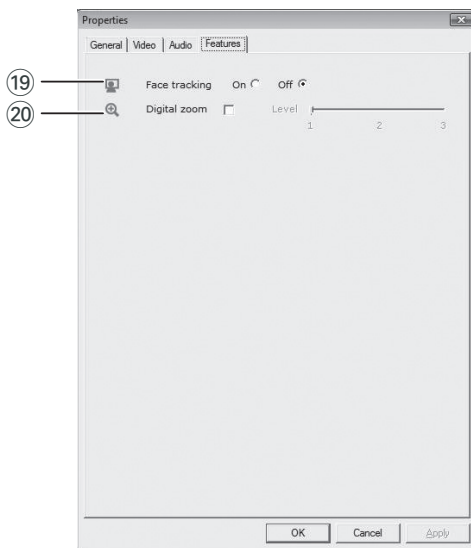
17 Noise reduction (Ruisonderdrukking)

Als u ruisonderdrukking inschakelt, worden alle omgevingsgeluiden die de microfoon van de webcam opvangt, zoals geluid van de airco of de ventilator van de computer, aanzienlijk verminderd. Het resultaat is een helder geluid, geen ruis, meer luisterplezier en u kunt gemakkelijker communiceren.

18 Volumeschuifschakelaar

Met deze schuifschakelaar kunt u het microfoonvolume handmatig instellen.

Functie-instellingen



19 Face tracking (volgen van het gezicht)

Als u de optie 'Face tracking' inschakelt, dan volgt de WebCam uw gezicht. Zo kunt u nog meer op uw gemak video-chatten omdat u niet stil hoeft te zitten tijdens uw videogesprek.

20 Digital zoom (digitale zoom)

Gebruik de digitale zoom om een object dichterbij te brengen.


'Digital zoom' vergroot het aantal pixels maar niet het beeld zelf. De beeldkwaliteit wordt dan minder.

Gebruik de schuifschakelaar om het gewenste zoomniveau in te stellen.

VLounge

Via Philips V(ideo)-Lounge kunt u alle toepassingen starten. VLounge is het centrale toepassingsprogramma dat eenvoudig toegang biedt tot uw Philips-WebCam.

• Start VLounge:

- via 'Snel starten' in uw Windows-taakbalk;
- via 'SPC530NC WebCam' in 'Alle programma's';
- door op het pictogram van VLounge  op het bureaublad te klikken.

> VLounge wordt nu opgestart en het keuzeschermb van VLounge verschijnt.

Kiezen van uw WebCam

Wanneer meer dan één WebCam geïnstalleerd en aangesloten is op uw pc / laptop, dan kunt u kiezen welke WebCam u wilt gebruiken.



1 Open het menu '**P**references' (voorkeuren).

2 Kies '**V**ideo Device' (videoapparaat).

> Alle aangesloten WebCams worden nu getoond.

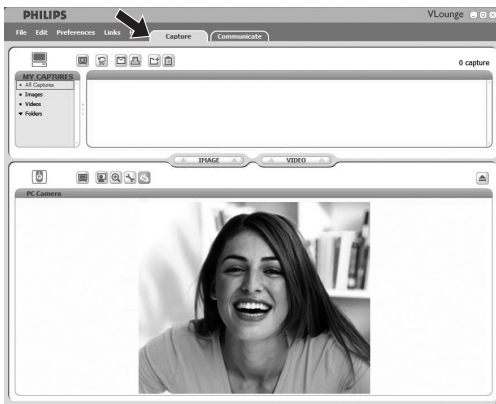
3 Kies de WebCam die u wilt gebruiken.

4 Klik op '**O**K'.

> Het keuzeschermb van VLounge verschijnt voor de gekozen WebCam.

Vastleggen van afbeeldingen / maken van video-opnames

In het menu 'Capture' (vangen) kunt u afbeeldingen vastleggen en video-opnames maken, en uw foto's en video-opnames overzetten, van tevoren bekijken, bewerken, per e-mail versturen, printen en ordenen.



- Klik op het tabblad '**Capture**' om het menu 'Capture' te openen.
> De camera wordt meteen gestart.
- Klik op '**IMAGE**' om een beeld vast te leggen.
- Klik op '**VIDEO**' om een video-opname te starten.
Klik opnieuw op '**VIDEO**' om de opname te beëindigen.
- Klik op '📷' om het onderste gedeelte van het scherm te maximaliseren en het camerabeeld van tevoren weer te geven.
- Klik op '🖥️' om het bovenste gedeelte van het scherm te maximaliseren en uw reeds vastgelegde afbeeldingen en gemaakte video-opnames weer te geven.
- Ga met de cursor naar een knop om een korte uitleg over die knop te zien.
- Als u ondersteuning nodig heeft, kies dan '**Application Help**' (hulp bij de toepassing) in het menu '**Help**'.

Instant messaging en bellen via internet (video-chatten, videobellen en VoIP)

De Philips-WebCam SPC530NC werkt met alle gratis toepassingen voor instant messaging en VoIP (Voice over Internet Protocol) zoals Skype, Windows® Live Messenger, Yahoo! Messenger, AOL Messenger en QQ.



- 1 Klik op het tabblad '**Communicate**' om het menu '**Communicate**' (communiceren) te openen.
> De pictogrammen van de beschikbare toepassingsprogramma's worden weergegeven.
- 2 Klik op de gewenste '**Install**'-knop om een toepassing te downloaden en te installeren.
- 3 Volg tijdens het downloaden en het installeren de instructies op het scherm.
- 4 Voer, na het installeren van een toepassing, de nodige WebCam-instellingen uit *binnen* de toepassing zodat u de WebCam op de juiste manier kunt gebruiken via die toepassing.
- 5 Klik op de gewenste '**Launch**'-knop om een toepassing op te starten.

Technische gegevens

Sensor	VGA CMOS
Effectieve resolutie video (max.)	640 x 480
Effectieve resolutie stilstaand beeld (max.)	640 x 480
Geïnterpoleerde resolutie stilstaand beeld (max.)	1240 x 960
Beelden per seconde	30 fps
F-getal	2,6
Lenshoek	50 graden
Dataformaat	YUY2
Interfacing	USB 2.0, UVC
Lengte USB-kabel	1,5 m
Microfoon	Digitaal, ingebouwd
Voeding	Via de USB-kabel
Voltage	5V (— — —), 0,5A

Beperkte aansprakelijkheid

Philips sluit garanties of waarborgen met betrekking tot de inhoud van dit document uit, inclusief, maar niet beperkt tot, elke garantie op verkoopbaarheid of geschiktheid voor enigerlei doel. Philips is op geen enkele wijze aansprakelijk voor fouten in dit document. Philips is niet verplicht de informatie in dit document aan nieuwe ontwikkelingen aan te passen.

FCC-voorschriften

Deze apparatuur voldoet aan deel 15 van de FCC-voorschriften. Het apparaat mag alleen onder de volgende twee voorwaarden worden gebruikt:

- 1** Dit apparaat mag geen schadelijke storingen veroorzaken en
- 2** dit apparaat moet ongevoelig zijn voor externe storingen, met inbegrip van storingen die de werking kunnen verstoren.

Let op!

Dit apparaat is getest en voldoet aan de criteria voor Klasse B digitale apparatuur, overeenkomstig deel 15 van de FCC-voorschriften. Deze criteria zijn opgesteld om een redelijke bescherming te bieden tegen hinderlijke storingen in een woonomgeving. In deze apparatuur wordt elektrische energie opgewekt die storing kan veroorzaken in radio- en tv-ontvangst als hij niet volgens de in deze handleiding gegeven voorschriften wordt aangesloten en gebruikt. Dit vormt echter geen garantie dat in een specifieke toepassing geen enkele storing zal optreden. Als u denkt dat een storing op radio of tv wordt veroorzaakt door deze apparatuur, schakel die apparatuur dan uit. Is de storing verdwenen, dan is deze apparatuur waarschijnlijk de oorzaak. U kunt proberen de storing op te heffen door een of meer van de volgende maatregelen:

- Verander de richting of positie van de ontvangerantenne.
- Zet de apparatuur verder van de receiver af.
- Gebruik voor de apparatuur en de receiver stopcontacten van verschillende groepen.
- Vraag uw leverancier of een ervaren radio-/tv-technicus om advies.

Elke ontoelaatbare aanpassing aan deze apparatuur kan tot gevolg hebben dat de toestemming tot het gebruik van de apparatuur vervalt.

Belangrijke informatie

Milieu

Verwijdering van uw oude product

Uw product is vervaardigd van kwalitatief hoogwaardige materialen en onderdelen, welke gerecycled en opnieuw gebruikt kunnen worden.

Als u op uw product een doorstreepte afvalcontainer op wieltjes ziet, betekent dit dat het product valt onder de EU-richtlijn 2002/96/EC.

Win inlichtingen in over de manier waarop elektrische en elektronische producten in uw regio gescheiden worden ingezameld.

Neem bij de verwijdering van oude producten de lokale wetgeving in acht en plaats deze producten niet bij het gewone huishoudelijke afval. Als u oude producten correct verwijdert voorkomt u negatieve gevolgen voor het milieu en de volksgezondheid.



WAARSCHUWING

Plastic zakken kunnen gevaarlijk zijn. Houd deze zak uit de buurt van baby's en kleine kinderen om verstikkingsgevaar te voorkomen.

Systeemvereisten

- Microsoft® Windows® 98SE/2000/ME/XP of Vista;
- Pentium® III, 850 Mhz of gelijkwaardig;
- 256MB RAM en 200 MB vrije ruimte op de harde schijf;
- Een vrije USB-poort en een cd-rom-/dvd-station.

Beperkte garantie

De software op de cd-rom wordt geleverd zoals opgeslagen op de cd-rom, zonder enigerlei uitdrukkelijke of impliciete garanties. Vanwege de verschillende typen apparatuur en programmatuur waarmee dit programma wordt gebruikt, geeft Philips geen enkele garantie op geschiktheid voor enigerlei doel.

Beperkte schadeaansprakelijkheid

De fabrikant is niet aansprakelijk voor enigerlei indirecte, speciale, incidentele of gevolgschade (inclusief, maar niet beperkt tot, omzetsderving, winstderving en vergelijkbare verliezen), ongeacht of die is ontstaan door contractbreuk, een onrechtmatige daad (inclusief nalatigheid), productaansprakelijkheid of anderszins, ook niet als de fabrikant of door de fabrikant gemachtigde personen op de mogelijkheid van dergelijke schade zijn gewezen en ook niet indien een in dit document aangegeven oplossing niet tot het gewenste resultaat heeft geleid.

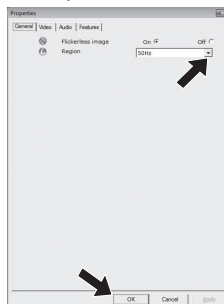
Hoe kan ik de beeldkwaliteit aanpassen?

De standaardinstellingen van de Philips WebCam bieden gewoonlijk de best mogelijke beeldkwaliteit. Het kan zijn dat u niet volledig tevreden bent over de huidige beeldkwaliteit. Volg in dit geval onderstaande stappen om de beeldkwaliteit aan te passen aan uw persoonlijke voorkeuren.

- 1 Klik op het pictogram VLounge '🗨️' op uw bureaublad om VLounge te starten.



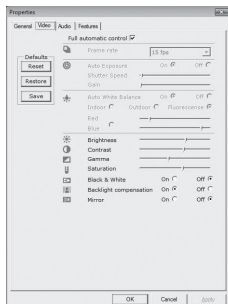
- 2 Open het menu 'Preferences' (Voorkeuren).
- 3 Selecteer 'PC Camera Settings' (Instellingen PC-camera).
> Het scherm *General settings (Algemene instellingen)* wordt weergegeven.
- 4 Controleer de regio-instellingen van de WebCam en pas deze zo nodig aan.
 - Selecteer '50 Hz' voor Europa en China.
 - Selecteer '60 Hz' voor Noord-Amerika en Taiwan.
 - Controleer voor andere regio's de plaatselijke netspanning om de juiste regio-instelling te kunnen instellen.
- 5 Klik op 'OK' om uw instellingen op te slaan.



Veelgestelde vragen (FAQ)

6 Klik op het tabblad Video.

> Het scherm *Video settings (Video-instellingen)* wordt weergegeven.



7 Pas de gammawaarde van het weergegeven beeld aan.

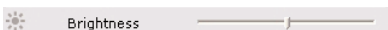
Met de gamma-instelling kunt u meer details bekijken.

- Schuif de schuifbalk naar de gewenste instelling. Schuif de balk naar links voor meer details; schuif de balk naar rechts voor minder details.



8 Pas de helderheid van het weergegeven beeld aan.

- Schuif de schuifbalk naar de gewenste instelling. Schuif de balk naar links om het beeld donkerder te maken; schuif de balk naar rechts om het beeld lichter te maken.

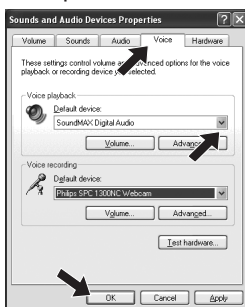


9 Klik op 'OK' om uw instellingen op te slaan.

De microfoon van mijn Philips WebCam of headset werkt niet (goed). Wat moet ik doen?

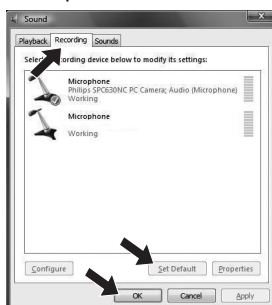
Windows® XP (SP2)

- 1 Klik op de knop 'Start' in Windows (linksonder op het scherm).
- 2 Open het 'Configuratiescherm'.
- 3 Klik op 'Sprak, geluid en geluidsapparaten'.
- 4 Klik op 'Geluiden en audioapparaten'.
- 5 Klik op het tabblad 'Sprak' op het scherm dat wordt weergegeven
- 6 Stel de Philips WebCam of de aangesloten headset in als standaardapparaat voor 'Sprak opnemen'.
- 7 Klik op 'OK' om uw instellingen op te slaan.



Windows® Vista

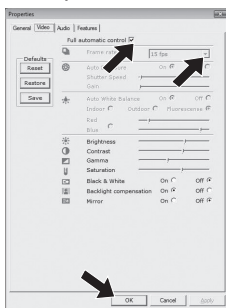
- 1 Klik op de knop 'Start' in Windows (linksonder op het scherm).
- 2 Open het 'Configuratiescherm'.
- 3 Klik op 'Hardware en geluiden'.
- 4 Klik op 'Geluid'.
- 5 Klik op het tabblad 'Opnemen' op het scherm dat wordt weergegeven.
- 6 Selecteer de Philips WebCam of de aangesloten headset en klik op 'Standaard instellen'.
- 7 Klik op 'OK' om uw instellingen op te slaan.



Veelgestelde vragen (FAQ)

Als ik de Philips WebCam gebruik, wordt mijn PC/laptop traag. Wat moet ik doen?

- 1 Sluit de softwaretoepassingen die u niet nodig hebt.
- 2 Klik op het pictogram VProperty 'V' op de taakbalk van Windows (rechtsonder op het scherm);
> Het scherm General settings (Algemene instellingen) wordt weergegeven.
- 3 Klik op het tabblad Video.
> Het scherm Video settings (Video-instellingen) wordt weergegeven.
- 4 Controleer of het selectievakje Full automatic control (Volledige automatische bediening) is ingeschakeld. Schakel deze functie uit als deze is ingeschakeld.
- 5 Stel Frame rate (Framesnelheid) in op minimaal 5 fps.
- 6 Klik op 'OK' om uw instellingen op te slaan..

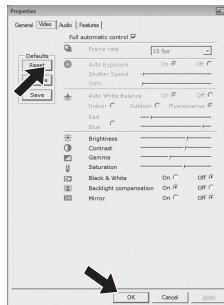


Opmerking!

De maximale framesnelheid (frames per seconde (fps) die door de WebCam worden geproduceerd) en de maximale beeldresolutie zijn afhankelijk van de specificaties van uw PC/laptop. De WebCam-software past de framesnelheid en -resolutie automatisch zo goed mogelijk aan een bepaalde situatie aan. Mogelijk komen de specificaties van uw PC/laptop niet overeen met de vereisten voor de maximale framesnelheid en de resolutie-instelling.

Hoe kan ik de standaardfabrieksinstellingen van mijn Philips WebCam opnieuw instellen?

- 1 Klik op het pictogram VProperty  op de taakbalk van Windows (rechtsonder op het scherm);
> Het scherm General settings (Algemene instellingen) wordt weergegeven.
- 2 Klik op het tabblad Video.
> Het scherm Video settings (Video-instellingen) wordt weergegeven.
- 3 Klik op de knop 'Reset' (Opnieuw instellen).
> De standaardfabrieksinstellingen van de WebCam zijn nu opnieuw ingesteld.
- 4 Klik op 'OK' om uw instellingen op te slaan.



Waar vindt u informatie en ondersteuning?

Bezoek onze website: www.philips.com voor de meest recente productinformatie.

Ga naar: www.philips.com/support voor de laatste versie van de stuurprogramma's en voor tips bij het verhelpen van storingen.

Wijzigingen van technische gegevens voorbehouden zonder voorafgaande kennisgeving.

De handelsmerken zijn eigendom van de Koninklijke Philips Electronics N.V. of hun respectieve eigenaars.

2008 © Koninklijke Philips Electronics N.V. Alle rechten voorbehouden.

www.philips.com



PHILIPS