

**PHILIPS**

Музыкальная  
микросистема

Серия 4000

TAM4205

# Руководство пользователя



Зарегистрируйте свой продукт и воспользуйтесь  
поддержкой на

[www.philips.com/support](http://www.philips.com/support)

# Содержание

<b>1 Важная информация</b>	2	<b>7 Другие функции</b>	14
Безопасность	2	Установка таймера будильника	14
Предупреждение	3	Установка таймера сна	14
<b>2 Ваша музыкальная микросистема</b>	4	Прослушивание внешнего устройства	14
Вступление	4	Зарядка ваших устройств	15
Содержимое коробки	4	<b>8 Информация о продукте</b>	16
Обзор основного блока	5	Характеристики	16
Обзор пульта дистанционного управления	6	Информация о воспроизведении через USB	16
<b>3 Начало работы</b>	8	Поддерживаемые форматы дисков MP3	17
Подключение динамиков	8	<b>9 Устранение неполадок</b>	17
Подключение источника питания	8		
Подготовка пульта дистанционного управления	9		
Включение питания	9		
Установка времени	9		
<b>4 Воспроизведение</b>	10		
Воспроизведение с диска	10		
Воспроизведение с USB	10		
Управление воспроизведением	10		
Пропуск композиции	10		
Программирование композиции	11		
Воспроизведение с Bluetooth-совместимых устройств	11		
<b>5 Прослушивание FM-радио</b>	12		
Настройка на радиостанции	12		
Сохранение радиостанций автоматически	12		
Сохранение радиостанций вручную	13		
Выбор предустановленных радиостанций	13		
<b>6 Управление звуком</b>	13		
Выбор предустановленного звукового эффекта	13		
Регулировка уровня громкости	13		
Отключение звука	13		

# 1 Важная информация

## Безопасность

Перед использованием этой музыкальной микросистемы прочтите и усвойте все инструкции. Если повреждение вызвано несоблюдением инструкций, гарантия не действует.



Эта «молния» указывает на то, что неизолированный материал внутри устройства может вызвать поражение электрическим током. Для безопасности всех в вашем доме, пожалуйста, не снимайте корпус.

«Восклицательный знак» обращает внимание на функции, по которым вы должны внимательно прочитать прилагаемую литературу, чтобы предотвратить проблемы при эксплуатации и техническом обслуживании. **ПРЕДУПРЕЖДЕНИЕ:** Чтобы снизить риск возгорания или поражения электрическим током, запрещается подвергать устройство воздействию дождя или влаги, а также ставить на него предметы, наполненные жидкостью, например, вазы.

**ВНИМАНИЕ:** Во избежание поражения электрическим током вставляйте вилку полностью. (Для регионов с поляризованными вилками: Чтобы предотвратить поражение электрическим током, совместите широкое лезвие с широким пазом.)

### Предупреждение

- Никогда не снимайте корпус этого устройства.
- Никогда не смазывайте какую-либо часть этого устройства.
- Никогда не смотрите на лазерный луч внутри этого устройства.
- Никогда не устанавливайте это устройство на другое электрооборудование.
- Держите это устройство вдали от прямых солнечных лучей, открытого огня и источников тепла.
- Убедитесь, что у вас всегда есть свободный доступ к шнуру питания, штекеру или адаптеру для отключения устройства от источника питания.

- Убедитесь, что вокруг устройства достаточно свободного пространства для вентиляции.
- Используйте только дополнительное оборудование/аксессуары, указанные производителем.
- **ПРЕДУПРЕЖДЕНИЕ** для использования батареек! Во избежание протечки батареек, которая может привести к травмам, повреждению имущества или повреждению устройства:
  - Установите все батарейки правильно, соблюдая полярность (+ и -), как указано на устройстве.
  - Батарейки (установленный аккумуляторный блок или батарея) не должны подвергаться чрезмерному нагреву во время воздействия солнечного света, огня и тому подобного.
  - Извлеките батарейки, если устройство не будет использоваться в течение длительного времени.
- Не подвергайте устройство воздействию капель или брызг.
- Не ставьте на устройство какие-либо опасные предметы (например, вазы с водой, зажженные свечи).
- Если в качестве устройства отключения используется вилка MAINS или соединитель прибора, устройство отключения должно оставаться готовым к работе.

## Предупреждение

Любые изменения или модификации данного устройства, не одобренные компанией MMD Hong Kong Holding Limited, могут привести к аннулированию права пользователя на эксплуатацию оборудования.

## Соответствие

Настоящим TP Vision Europe B.V. заявляет, что данный продукт соответствует основным требованиям и другим соответствующим положениям Директивы 2014/53/EU. Найти декларацию о соответствии можно на веб-сайте [www.philips.com/support](http://www.philips.com/support).

## Забота об окружающей среде

Утилизация старого устройства и аккумулятора



Данное изделие сконструировано и изготовлено из высококачественных материалов и компонентов, которые подлежат переработке и вторичному использованию.



Этот символ на продукте означает, что на продукт распространяется европейская директива 2012/19/EU.



Этот символ означает, что продукт содержит аккумуляторы, на которые распространяется европейская директива 2013/56/EU и которые нельзя утилизировать вместе с обычными бытовыми отходами.

Наведите справки о местной системе раздельного сбора отходов для электронных и электрических товаров и аккумуляторов. Следуйте местным правилам и никогда не утилизируйте продукт и аккумуляторы вместе с обычными бытовыми отходами. Правильная утилизация старых продуктов и аккумуляторов способствует предотвращению возможных негативных последствий для окружающей среды и здоровья людей.

## Извлечение утилизируемых аккумуляторов

Информацию об извлечении утилизируемых аккумуляторов смотрите в разделе «Установка аккумуляторов».

## Экологическая информация

Вся ненужная упаковка была исключена. Мы постарались сделать упаковку легко разделяемой на три материала: картон (коробка), пенополистирол (буфер) и полиэтилен (пакеты, защитный пенопласт). Ваша система состоит из материалов, которые могут быть переработаны и использованы повторно в случае разборки специализированной компанией. Пожалуйста, соблюдайте местные правила утилизации упаковочных материалов, использованных аккумуляторов и старого оборудования.



Словесный знак и логотипы Bluetooth® являются зарегистрированными товарными знаками, принадлежащими Bluetooth SIG, Inc., и любое использование таких знаков компанией MMD Hong Kong Holding Limited осуществляется по лицензии.



Be responsible  
Respect copyrights

Изготовление несанкционированных копий материалов, защищенных от копирования, включая компьютерные программы, файлы, трансляции и звукозаписи, может являться нарушением авторских прав и уголовным преступлением. Это оборудование нельзя использовать для таких целей.

## Забота о вашем продукте

- Не вставляйте в дисковый отсек никаких предметов, кроме дисков.
- Не вставляйте деформированные или треснувшие диски в дисковый отсек.
- Извлеките диски из дискового отсека, если устройство не используется в течение длительного периода времени.
- Для очистки устройства используйте только ткань из микрофибры.

На данном устройстве имеется эта табличка:



### Примечание

- Табличка расположена сзади устройства.

## 2 Ваша музыкальная микросистема

Компания Philips приветствует вас и поздравляет с приобретением! Чтобы в полной мере воспользоваться поддержкой, которую предлагает Philips, зарегистрируйте свой продукт по адресу [www.philips.com/support](http://www.philips.com/support).

## Вступление

С помощью этого устройства можно:

- наслаждаться звуком с дисков, USB-устройств, устройств Bluetooth и других внешних устройств;
- слушать FM-радиостанции.

Устройство поддерживает следующие форматы мультимедиа:

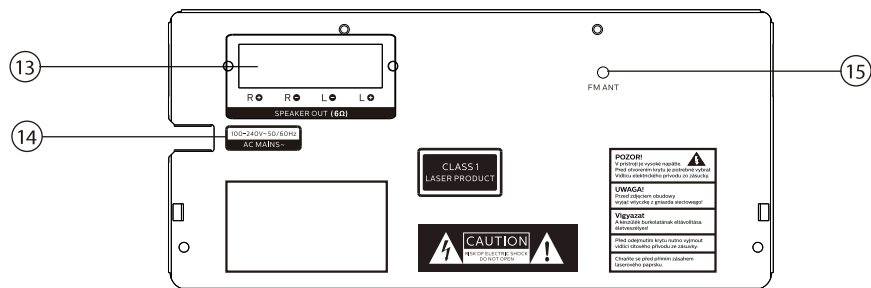
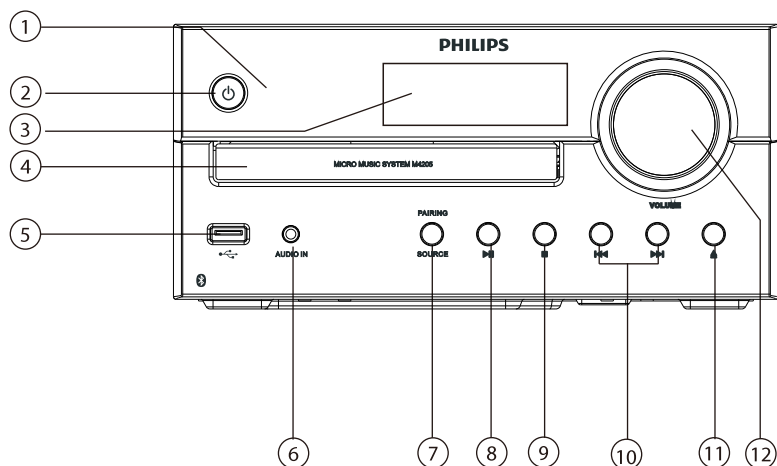


## Содержимое коробки

Проверьте и определите содержимое коробки:

- Основной блок
- Пульт дистанционного управления (с одной батареей AAA)
- Динамики (x2)
- Печатные материалы

## Обзор основного блока



### 1 Светодиодный индикатор

- Индикатор режима ожидания: становится красным, когда устройство переведено в режим ожидания.
- Индикатор Bluetooth: становится синим, чтобы указать состояние подключения Bluetooth.

### 2

- Включайте устройство или переводите его в режим ожидания.

### 3 Панель дисплея

- Просматривайте текущий статус.

### 4 Дискковый отсек

### 5

- Подключайте USB-накопители.

### 6 AUDIO IN

- Подключайте внешние аудиоустройства.

### 7 SOURCE/PAIRING

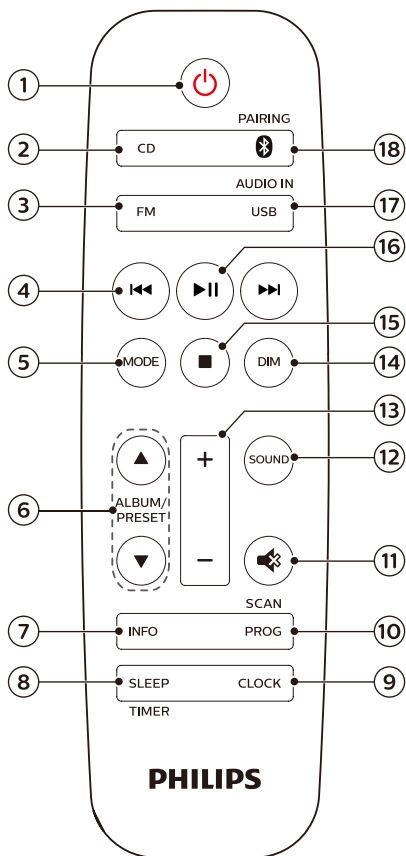
- Нажмите, чтобы выбрать источник: DISC, USB, TUNER, AUDIO IN, BT.
- В режиме Bluetooth нажмите и удерживайте более 2 секунд для отключения подключенного в данный момент устройства и входа в режим сопряжения.

### 8

- Начинаяте или приостанавливайте воспроизведение.

- 9 ■
- Останавливайте воспроизведение.
  - Стирайте память.
- 10 ⏮ / ⏭
- Переходите к предыдущей/следующей композиции.
  - Перемещайтесь по композиции/диску.
  - Настраивайтесь на радиостанции.
  - Регулируйте время.
- 11 ▲
- Открывайте или закрывайте дисковый отсек.
- 12 **Регулятор громкости**
- Управляйте громкостью.
- 13 **Разъем SPEAKER OUT**
- Подключайте динамики.
- 14 **AC MAINS ~**
- 15 **FM-антенна**
- Улучшайте прием сигнала FM.

## Обзор пульта дистанционного управления



- 1
- Включайте устройство или переводите его в режим ожидания.
- 2 **CD**
- Выбирайте CD в качестве источника.
- 3 **FM**
- Выбирайте FM в качестве источника.
- 4 ⏮ / ⏭
- Переходите к предыдущей/следующей композиции.
  - Перемещайтесь по композиции/диску/USB.

- Настраивайтесь на FM-станции.
- Регулируйте время.

## 5 **MODE**

- Выбирайте режим воспроизведения в случайном порядке для воспроизведения композиций в случайном порядке.
- Выбирайте режим повтора для повторного воспроизведения композиции или всех композиций.

## 6 **ALBUM/PRESET ▲ / ▼**

- Выбирайте предустановленные радиостанции.
- Переходите к предыдущему/следующему альбому.

## 7 **INFO**

- Просматривайте информацию о воспроизведении.

## 8 **SLEEP/TIMER**

- Устанавливайте таймер сна.
- Устанавливайте таймер будильника.

## 9 **CLOCK**

- Устанавливайте время.
- Просматривайте информацию о времени.
- В режиме ожидания нажмите и удерживайте, чтобы включить или выключить отображение часов.

## 10 **PROG/SCAN**

- Программируйте композиции.
- Программируйте радиостанции.
- Автоматически сохраняйте радиостанции.

## 11

- Отключайте или восстанавливайте звук.

## 12 **SOUND**

- Выбирайте предустановленный звуковой эффект.

## 13 **+/- (громкость)**

- Управляйте громкостью.

## 14 **DIM**

- Регулируйте яркость дисплея.

## 15

- Останавливайте воспроизведение или стирайте память.

## 16

- Нажимайте, чтобы начать, приостановить или возобновить воспроизведение.

## 17 **USB/AUDIO IN**

- Выбирайте USB в качестве источника.
- Выбирайте AUDIO IN в качестве источника.

## 18 **/PAIRING**

- Выбирайте Bluetooth в качестве источника.
- В режиме Bluetooth нажмите и удерживайте более 2 секунд для отключения подключенного в данный момент устройства и входа в режим сопряжения.

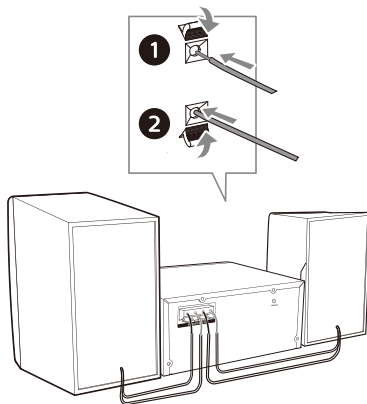


## 3 Начало работы

### Внимание

- Использование элементов управления, регулировок или выполнение процедур, отличных от описанных в данном документе, может привести к опасному облучению или другому небезопасному событию.

Всегда следуйте инструкциям в этой главе, соблюдая порядок.



## Подключение динамиков

### Примечание

- Полностью вставьте зачищенную часть каждого провода динамика в разъем.
- Для лучшего качества звука используйте только прилагаемые динамики.

- Для правого динамика найдите разъемы сзади основного блока, помеченные буквой «R».
- Вставьте красный провод в красный (+) разъем, а черный провод в черный (-) разъем.
- Для левого динамика найдите разъемы на основном блоке, помеченные буквой «L».
- Повторите шаг 2, чтобы вставить провод левого динамика.

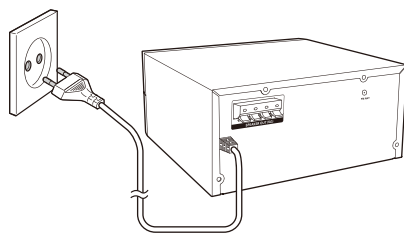
**Чтобы вставить провод каждого динамика:**

- Нажмите на фиксатор провода, опустив его.
- Полностью вставьте провод динамика.
- Отпустите фиксатор провода.

## Подключение источника питания

### Внимание

- Опасность повреждения устройства! Убедитесь, что напряжение источника питания соответствует напряжению, указанному на задней или нижней стороне устройства.
- Опасность поражения электрическим током! Перед тем, как подключить шнур питания переменного тока, убедитесь, что вилка надежно закреплена. Когда вы отсоединяете шнур питания переменного тока, всегда тяните за вилку, никогда не тяните за шнур.
- Перед тем как подключить шнур питания переменного тока, убедитесь, что вы выполнили все остальные подключения.



Подключите шнур питания к розетке.

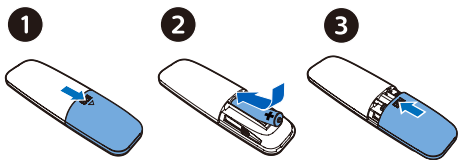
# Подготовка пульта дистанционного управления

## Внимание

- Опасность повреждения устройства! Если пульт дистанционного управления не используется в течение длительного времени, извлеките батарейку.
- Батарейки содержат химические вещества, поэтому их следует утилизировать надлежащим образом.

## Чтобы вставить батарейку в пульт дистанционного управления:

- 1 Откройте батарейный отсек.
- 2 Вставьте прилагаемую батарейку AAA, соблюдая полярность (+/-), как указано.
- 3 Закройте батарейный отсек.




## Включение питания

Нажмите .

- ↳ Устройство переключится на последний выбранный источник.

## Переключение в режим ожидания

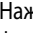

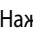

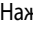

Нажмите  еще раз, чтобы переключить устройство в режим ожидания без отображения часов или в режим ожидания с отображением часов.

- ↳ Загорится красный индикатор режима ожидания.
- Когда устройство находится в режиме ожидания, нажмите и удерживайте **CLOCK** для включения или выключения отображения часов.

## Примечание

- Это устройство переключится в режим ожидания через 15 минут бездействия.
- Для достижения эффективного энергосбережения отключайте любое внешнее электронное устройство от USB-порта, когда устройство не используется.

## Установка времени

- 1 Когда устройство находится в режиме включения питания, нажмите и удерживайте **CLOCK** более 2 секунд, чтобы войти в режим настройки часов.  
↳ Отобразится [24H] или [12H].
- 2 Нажмите   для выбора 24H или 12H формата времени, а затем нажмите **CLOCK**.  
↳ Значение часов начнет мигать.
- 3 Нажмите   для установки часов, а затем нажмите **CLOCK**.  
↳ Значение минут начнет мигать.
- 4 Нажмите   для установки минут, а затем нажмите **CLOCK**.  
↳ Время установлено.

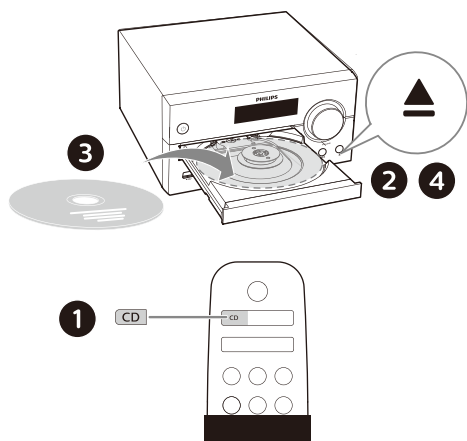
## Примечание

- Для просмотра часов в режиме включения питания быстро нажмите **CLOCK**.
- Когда устройство находится в режиме ожидания, нажмите и удерживайте **CLOCK** для включения или выключения отображения часов.
- Если отображение часов включено в режиме ожидания, потребление энергии увеличивается.

## 4 Воспроизведение

### Воспроизведение с диска

- 1 Нажмите **CD** для выбора CD в качестве источника.
- 2 Нажмите **▲** для открытия дискового отсека.
- 3 Вставьте диск этикеткой вверх.
- 4 Нажмите **▲** для закрытия дискового отсека.  
↳ Воспроизведение начнется автоматически.  
Если нет, нажмите **▶||**.

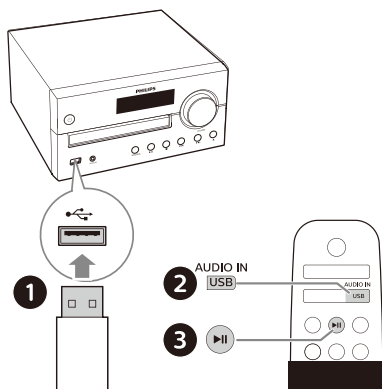


### Воспроизведение с USB

#### Примечание

- Убедитесь, что на устройстве USB есть воспроизводимое звуковое содержимое.

- 1 Вставьте устройство USB в разъем **←→**.
- 2 Нажмите **USB** для выбора USB в качестве источника.  
↳ Воспроизведение начнется автоматически.  
Если нет, нажмите **▶||**.



### Управление воспроизведением

**▶||** Начинайте, приостанавливайте или возобновляйте воспроизведение.

**■** Останавливайте воспроизведение.

**▲ / ▼** Выбирайте альбом или папку.

**◀◀ / ▶▶** Нажмите, чтобы перейти к предыдущей/следующей композиции.  
Нажмите и удерживайте для перемещения вперед/назад по композиции.

**MODE** Воспроизводите композицию или все композиции повторно.  
Воспроизводите композиции в случайном порядке.

**+/-** Увеличивайте или уменьшайте громкость.

**🔊** Отключайте или включайте звук.

**SOUND** Выбирайте предустановленный звуковой эффект.

**DIM** Регулируйте яркость дисплея.

**INFO** Просматривайте информацию о воспроизведении.

### Пропуск композиции

**Для CD:**

Нажмите **◀◀ / ▶▶** для выбора композиций.

## Для диска MP3 и USB:

- 1 Нажмите ▲ / ▼ для выбора альбома или папки.
- 2 Нажмите ◀◀ / ▶▶ для выбора композиции или файла.

## Программирование композиции

Эта функция позволяет запрограммировать воспроизведение 20 композиций в желаемой последовательности.

- 1 В режиме остановки нажмите **PROG/SCAN** для активации режима программирования.  
↳ Отобразится [PO1].
- 2 Для композиций MP3 нажмите ▲ / ▼ для выбора альбома.
- 3 Нажмите ◀◀ / ▶▶ для выбора композиции, а затем нажмите **PROG/SCAN** для подтверждения.
- 4 Повторите шаги 2-3, чтобы запрограммировать другие композиции.
- 5 Нажмите ▶▶ для воспроизведения запрограммированных композиций.

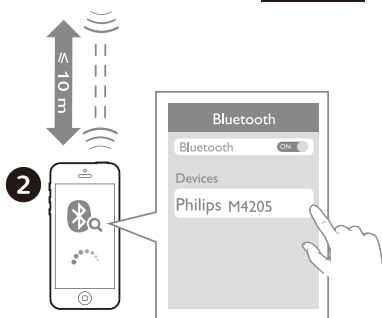
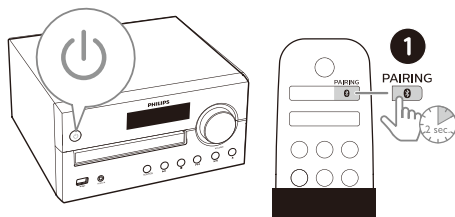
## Чтобы стереть память

Нажмите ■ дважды.

## Воспроизведение с Bluetooth-совместимых устройств

### Примечание

- Совместимость со всеми устройствами Bluetooth не гарантируется.
- Любое препятствие между основным блоком и устройством с поддержкой Bluetooth может уменьшить радиус действия.
- Эффективный рабочий диапазон между данным устройством и вашим Bluetooth-совместимым устройством составляет приблизительно 10 метров (30 футов).
- Устройство может запомнить до 8 ранее подключенных устройств Bluetooth.



- 1 Нажмите 0 для выбора Bluetooth в качестве источника.  
↳ Отображается [BT] (Bluetooth).  
↳ Индикатор Bluetooth мигает синим.
- 2 На вашем устройстве, поддерживающем профиль Advanced Audio Distribution Profile (A2DP), включите Bluetooth и найдите устройства Bluetooth, которые могут быть сопряжены (см. Руководство пользователя устройства).
- 3 Выберите «Philips M4205» на вашем Bluetooth-совместимом устройстве и при необходимости введите «0000» в качестве пароля сопряжения.
  - Если вы не можете найти «Philips M4205» или не можете выполнить сопряжение с этим устройством, нажмите и удерживайте **PAIRING** в течение более 2 секунд, чтобы войти в режим сопряжения.
  - ↳ После успешного сопряжения и подключения индикатор Bluetooth будет гореть синим, а устройство подаст два звуковых сигнала.

- 4 Воспроизведение звука на подключенном устройстве.  
↳ Звук идет с вашего Bluetooth-совместимого устройства на это устройство.

#### Для отсоединения

##### Bluetooth-совместимого устройства:

- Отключите Bluetooth на вашем устройстве.
- Нажмите и удерживайте **PAIRING** в течение 2 секунд, чтобы войти в режим сопряжения.

## 5 Прослушивание FM-радио

### Настройка на радиостанции

#### Совет

- Расположите антенну как можно дальше от телевизора и любых других источников излучения.
- Для улучшения приема полностью выдвиньте и отрегулируйте положение антенны.

- 1 Нажмите **FM** для выбора FM в качестве источника.
- 2 Нажмите и удерживайте **◀◀ / ▶▶** в течение более 2 секунд.  
↳ Радио автоматически настраивается на станцию с хорошим приемом.
- 3 Повторите шаг 2, чтобы настроить другие станции.

#### Чтобы настроиться на станцию с плохим приемом:

Нажмите **◀◀ / ▶▶** несколько раз, пока прием не станет оптимальным.

### Сохранение радиостанций автоматически

#### Примечание

- Можно хранить максимум 10 радиостанций FM.

- 1 Нажмите **FM** для выбора FM в качестве источника.
- 2 Нажмите и удерживайте **PROG/SCAN** в течение более 2 секунд.  
↳ Все доступные станции запрограммированы в порядке снижения качества приема.  
↳ Вещание первой запрограммированной радиостанции начнется автоматически.

---

## Сохранение радиостанций вручную

- 1 Настройтесь на FM-радиостанцию.
- 2 Нажмите **PROG/SCAN** для активации режима программирования.  
↳ Отобразится [PO1] .
- 3 Нажмите ▲ / ▼ для присвоения этой радиостанции номера от 1 до 10, а затем нажмите **PROG/SCAN** для подтверждения.
- 4 Повторите шаги 1-3, чтобы запрограммировать другие станции.



### Примечание

- Чтобы перезаписать предварительно запрограммированную станцию, сохраните другую станцию на ее месте.

---

## Выбор предустановленных радиостанций

В режиме FM нажмите ▲ / ▼ для выбора номера предустановки.

## 6 Управление звуком

Следующие операции применимы ко всем поддерживаемым носителям.

---

### Выбор предустановленного звукового эффекта

- Нажмите **SOUND** несколько раз для выбора предустановленного звукового эффекта.

---

### Регулировка уровня громкости

- На пульте дистанционного управления несколько раз нажмите +/- (громкость).
- На основном блоке поверните регулятор громкости.

---

### Отключение звука

- Нажмите  для отключения или включения звука.

## 7 Другие функции

### Установка таймера будильника

Это устройство можно использовать как будильник. Вы можете выбрать диск, радио или файлы .mp3 на запоминающем устройстве USB в качестве источника будильника.


#### Примечание

- Таймер будильника недоступен в режиме AUDIO IN.
- Если выбран источник CD/USB, но диск не вставлен или USB-устройство не подключено, в качестве источника автоматически выбирается радио.

- 1 Убедитесь, что вы установили время.
- 2 Когда устройство находится в режиме ожидания, нажмите и удерживайте **SLEEP/TIMER** в течение более 2 секунд.
  - ↳ Значение часов начнет мигать.
- 3 Нажмите **◀◀ / ▶▶** несколько раз для установки часов, а затем нажмите **SLEEP/TIMER** для подтверждения.
  - ↳ Значение минут начнет мигать.
- 4 Нажмите **◀◀ / ▶▶** для установки минут, а затем нажмите **SLEEP/TIMER** для подтверждения.
  - ↳ Последний выбранный источник будильника мигает.
- 5 Нажмите **◀◀ / ▶▶** для выбора источника будильника (диск, USB или FM-радио), а затем нажмите **SLEEP/TIMER** для подтверждения.
  - ↳ **XX** мигает (XX указывает уровень громкости будильника).
- 6 Нажмите **◀◀ / ▶▶** для установки громкости будильника, а затем нажмите **SLEEP/TIMER** для подтверждения.

### Включение или отключение таймера будильника

В режиме ожидания нажмите **SLEEP/TIMER** несколько раз, чтобы включить или отключить таймер.

- ↳ Если таймер включен, отображается .
- Когда устройство находится в режиме ожидания, нажмите и удерживайте **CLOCK** для включения или выключения отображения часов.

### Установка таймера сна

Эта музыкальная система может автоматически переключаться в режим ожидания по истечении заданного периода времени.

- Когда музыкальная система включена, нажмите **SLEEP/TIMER** несколько раз, чтобы установить период времени (в минутах).
  - ↳ Когда таймер сна включен, отображается **ZZ**.

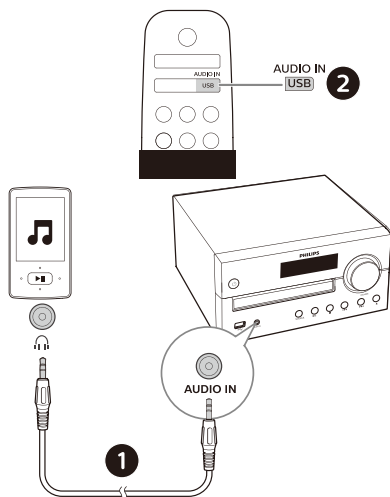
#### Чтобы отключить таймер сна:

- Нажмите **SLEEP/TIMER** несколько раз, пока не отобразится [OFF] (отключение таймера сна).
  - ↳ Когда таймер сна отключен, **ZZ** пропадет.

### Прослушивание внешнего устройства

Вы можете выполнять прослушивание с внешнего устройства через это устройство с помощью соединительного кабеля MP3.

- 1 Соедините кабелем MP3 (не входит в комплект):
  - Разъем **AUDIO IN** (3,5 мм) на устройстве
  - и разъем для наушников на внешнем устройстве.
- 2 Нажмите **AUDIO IN** несколько раз для выбора **AUDIO IN** в качестве источника
- 3 Запустите воспроизведение на устройстве (см. Руководство пользователя устройства).



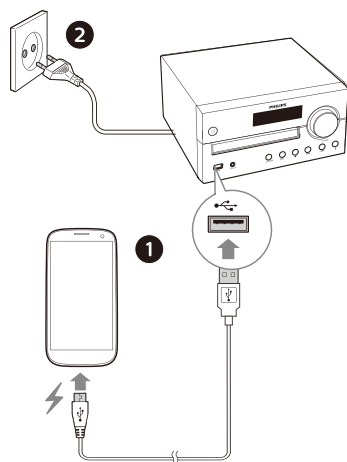
## Примечание

- Совместимость этого устройства со всеми устройствами не гарантируется.

## Зарядка ваших устройств

С помощью этой музыкальной микросистемы вы можете заряжать свои внешние устройства, такие как мобильный телефон, MP3-плеер или другие мобильные устройства.

- 1 Используйте кабель USB для соединения разъема USB этого устройства с разъемом USB вашего устройства.



- 2 Подключите устройство к источнику питания.
  - ↳ Как только устройство распознается, начинается зарядка.



# 8 Информация о продукте



## Примечание

- Информация о продукте может быть изменена без предварительного уведомления.

## Характеристики

- **Номинальная выходная мощность (усилитель):**
  - Всего 60 Вт (макс.)
- **Акустический частотный отклик:** 50 Гц–20 кГц
- **Размер динамика:** 2 X 4 дюйма (НЧ-динамик), 6 Ω 2 X 20 мм (ВЧ-динамик) 8 Ω
- **Усиление басов:** 2 X бас-порт
- **Поддержка типов диска:** CD-DA, CD-R, CDRW, MP3-CD (8/12 см)
- **Версия Bluetooth:** V4.2
- **Поддерживаемые профили Bluetooth:** A2DP V1.2, AVRCP V1.0
- **Диапазон частот Bluetooth/Выходная мощность:** 2,402 ГГц ~ 2,480 ГГц диапазон ISM/4 дБм (Class 2)
- **Воспроизведение с USB:**
  - Type A, USB Direct 2.0, 5 В/1 А, формат файла MSC, FAT 16/32,
  - Поддержка USB до 32 ГБ
- **Зарядка через USB:** 2 А макс. (в режиме ожидания); не более 500 мА (источник USB); 1 А макс. (источник ВТ/радио/CD/аудиовход)
  - \* Фактический ток зарядки зависит от мобильных устройств.
- **Частотный диапазон приемника:** FM 87,5–108 МГц
- **Кол-во предустановленных станций:** 10
- **Входное напряжение AUDIO IN:** 700 мВ ± 100 мВ RMS

- **Питание:** 100–240 В~, 50/60 Гц (вход переменного тока)
- **Энергопотребление во время работы:** 30 Вт
- **Энергопотребление в режиме ожидания:** < 0,5 Вт (отображение часов выключено)
- **Размеры (Ш x В x Д):** 220 x 104 x 231,5 мм (основной блок); 150 x 241,3 x 173 мм (динамики).
- **Масса:** 1,68 кг (основной блок); 2 x 1,78 кг (динамики)

## Информация о воспроизведении через USB

### Совместимые устройства USB:

- флэш-память USB (USB2.0 или USB1.1)
- флэш-плееры USB (USB2.0 или USB1.1)
- карты памяти (для работы с данным устройством требуется дополнительный кардридер)

### Поддерживаемые форматы USB:

- Формат USB или файла памяти: FAT16, FAT32 (размер сектора: 512 байта)
- Битрейт MP3 (скорость передачи данных): 32–320 Кбит/с и переменный битрейт
- Вложенность каталогов до 8 уровней
- Количество альбомов/папок: максимум 99
- Количество композиций/заголовков: максимум 999
- Имя файла в Unicode UTF8 (максимальная длина: 32 байта)

### Неподдерживаемые форматы USB:

- Пустые альбомы: пустой альбом — это альбом, который не содержит файлов MP3 и не будет отображаться на дисплее.

## Поддерживаемые форматы дисков MP3

- ISO9660, Joliet
- Максимальное количество заголовков: 128 (в зависимости от длины имени файла)
- Максимальное количество альбомов: 99
- Поддерживаемые частоты дискретизации: 32 кГц, 44,1 кГц, 48 кГц
- Поддерживаемые битрейты: 32–256 Кбит/с, переменный битрейт

## 9 Устранение неполадок



### Предупреждение

- Никогда не снимайте корпус этого устройства.

Чтобы гарантия действовала, никогда не пытайтесь ремонтировать систему самостоятельно.

Если вы столкнулись с проблемами при использовании этого устройства, проверьте следующие пункты, прежде чем обращаться за техническим обслуживанием. Если проблема остается нерешенной, перейдите на веб-страницу Philips ([www.philips.com/support](http://www.philips.com/support)). При обращении в Philips убедитесь, что устройство находится рядом и доступны номер модели и серийный номер.

#### Не включается

- Убедитесь, что шнур питания переменного тока устройства подключен правильно.
- Убедитесь, что в розетке есть напряжение.
- В качестве функции энергосбережения система автоматически выключается через 15 минут после завершения воспроизведения композиции и если никакие органы управления не будут задействованы.

#### Нет звука или плохой звук

- Отрегулируйте уровень громкости.
- Проверьте правильность подключения динамиков.
- Проверьте, зажаты ли зачищенные провода динамиков.

#### Устройство не реагирует

- Отсоедините и снова подключите сетевой шнур, затем снова включите устройство.
- В качестве функции энергосбережения система автоматически выключается через 15 минут после завершения воспроизведения композиции и если никакие органы управления не будут задействованы.

#### Пульт дистанционного управления не работает

- Перед тем как нажать любую функциональную кнопку, сначала выберите правильный источник с помощью пульта дистанционного управления, а не основного блока.

- Уменьшите расстояние между пультом дистанционного управления и устройством.
- Вставьте батарейку, соблюдая полярность (знаки +/-), как указано.
- Замените батарейку.
- Направьте пульт дистанционного управления прямо на датчик на передней панели устройства.

#### **Диск не обнаруживается**

- Вставьте диск.
- Убедитесь, что диск вставлен этикеткой вверх.
- Подождите, пока не исчезнет конденсат с линзы.
- Замените или очистите диск.
- Используйте компакт-диск с завершенной записью или диск правильного формата.

#### **Невозможно отобразить некоторые файлы на устройстве USB**

- Количество папок или файлов на устройстве USB превысило определенный предел. Это не является неисправностью.
- Форматы этих файлов не поддерживаются.

#### **Устройство USB не поддерживается**

- Устройство USB несовместимо с этим устройством. Попробуйте другое.

#### **Плохой прием радиосигнала**

- Увеличьте расстояние между устройством и телевизором или другими источниками излучения.
- Полностью выдвиньте радиоантенну.

#### **Воспроизведение музыки невозможно на этом устройстве даже после успешного подключения через Bluetooth.**

- Устройство нельзя использовать для беспроводного воспроизведения музыки через это устройство.

#### **Низкое качество звука после подключения к устройству с поддержкой Bluetooth.**

- Прием Bluetooth плохой. Переместите устройство с поддержкой Bluetooth ближе к данному устройству или удалите любые препятствия между ними.

#### **Устройство с поддержкой Bluetooth не может быть подключено к этому устройству.**

- Устройство не поддерживает профили, необходимые для этого устройства.
- Функция Bluetooth устройства не включена. Обратитесь к руководству пользователя устройства, чтобы узнать, как включить эту функцию.
- Это устройство не находится в режиме сопряжения.
- Это устройство уже сопряжено с другим Bluetooth-совместимым устройством. Отключитесь от этого устройства и попробуйте снова.

#### **Сопряженное мобильное устройство постоянно подключается и отключается.**

- Прием Bluetooth плохой. Переместите устройство с поддержкой Bluetooth ближе к данному устройству или удалите любые препятствия между ними.
- Некоторые мобильные телефоны могут постоянно подключаться и отключаться, когда вы делаете или завершаете вызовы. Это не указывает на неисправность данного устройства.
- Для некоторых устройств соединение Bluetooth может отключаться автоматически в качестве функции энергосбережения. Это не указывает на неисправность данного устройства.

#### **Таймер не работает**

- Установите время правильно.
- Включите таймер.

#### **Настройки часов/таймера сбились**

- Подача электропитания была прервана или шнур питания был отсоединен.
- Сбросьте настройки часов/таймера.

**Как включить или выключить  
отображение часов в режиме  
ожидания?**

- Когда устройство находится в режиме ожидания, нажмите и удерживайте **CLOCK** для включения или выключения отображения часов.



Технические характеристики могут быть изменены без предварительного уведомления  
2020 © Philips и эмблема Philips Shield являются зарегистрированными товарными знаками Koninklijke Philips N.V. и  
используются по лицензии. Этот продукт был изготовлен и продан под ответственность MMD Hong Kong Holding Limited  
или одного из ее филиалов и MMD Hong Kong Holding Limited является гарантом в отношении этого продукта.

