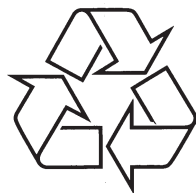


Registreerige oma toode ja saage abi kodulehelt  
[www.philips.com/welcome](http://www.philips.com/welcome)

DCM 3060



Külastage Philipsit internetis:  
<http://www.philips.com>

Eestikeelne kasutusjuhend

## SISUKORD

<b>1 Oluline .....</b>	<b>3</b>	<b>6 Raadio kuulamine .....</b>	<b>13</b>
Ohutus.....	3	Raadiojaamade häälestamine .....	13
Teade .....	4	Raadiojaamade automaatne programmeerimine.....	13
<b>2 Teie toode .....</b>	<b>6</b>	Raadiojaamade manuaalne programmeerimine.....	14
Sissejuhatus .....	6	Eelseadistatud raadiojaama valimine .....	14
Mis kuulub varustusse? .....	6	RDS funktsiooniga RDS jaamad .....	14
Ülevaade peaseadmest .....	7	<b>7 iPodi/iPhone'i/iPadi taasesitamine ....</b>	<b>14</b>
Ülevaade kaugjuhtimispuldist.....	8	Ühilduvad iPodid/iPhone'id/iPadid .....	14
<b>3 Alustamine .....</b>	<b>9</b>	iPodi/iPhone'i/iPadi ühendamine.....	14
Paigaldamine.....	9	iPodi/iPhone'i/iPadi kuulamine.....	15
Kaugjuhtimispuldi ettevalmistamine.....	9	iPodi/iPhone'i/iPadi laadimine .....	15
FM antenni ühendamine .....	10	<b>8 Teised funktsioonid .....</b>	<b>15</b>
Vooluvõrku ühendamine.....	10	Äratustaimer määramine .....	15
Raadiojaamade automaatne installeerimine.....	10	Unetaimeri määramine .....	16
Aluse paigaldamine .....	10	Taasesitamine väliselt lisaseadmelt .....	16
Sisse lülitamine .....	11	Kuulamine kõrvaklappide kaudu.....	16
<b>4 Taasesitamine .....</b>	<b>11</b>	<b>9 Toote informatsioon .....</b>	<b>16</b>
Plaatide taasesitamine .....	11	Tehnilised andmed.....	16
Taasesitamine USB seadmelt.....	11	Informatsioon USB taasesitamise kohta.....	17
Taasesitamise ajutine peatamine/jätkamine.....	11	Toetatud MP3 plaatide formaadid.....	17
Kindla loo juurde liikumine .....	11	Hooldus.....	17
Otsing loo raames .....	12	<b>10 Probleemide lahendamine .....</b>	<b>18</b>
Taasesitamise informatsiooni kuvamine .....	12		
Korduv- ja juhuesituse režiimi valimine .....	12		
Lugude programmeerimine.....	12		
<b>5 Helitugevuse muutmine .....</b>	<b>13</b>		
Helitugevuse muutmine.....	13		
Eelsalvestatud heliefekti valimine .....	13		
Bassihelide võimendamine .....	13		
Heli vaigistamine .....	13		

## KEELTEKOODID

Abkhazian	6566	Inupiaq	7375	Pushto	8083
Afar	6565	Irish	7165	Russian	8285
Afrikaans	6570	Íslenska	7383	Quechua	8185
Amharic	6577	Italiano	7384	Raeto-Romance	8277
Arabic	6582	Ivrit	7269	Romanian	8279
Armenian	7289	Japanese	7465	Rundi	8278
Assamese	6583	Javanese	7486	Samoan	8377
Avestan	6569	Kalaallisut	7576	Sango	8371
Aymara	6589	Kannada	7578	Sanskrit	8365
Azerhijani	6590	Kashmiri	7583	Sardinian	8367
Bahasa Mela yu	7783	Kazakh	7575	Serbian	8382
Bashkir	6665	Kernewek	7587	Shona	8378
Belarusian	6669	Khmer	7577	Shqip	8381
Bengali	6678	Kinyarwanda	8287	Sindhi	8368
Bihari	6672	Kirghiz	7589	Sinhalese	8373
Bislama	6673	Komi	7586	Slovensky	8373
Bokmål, Norwegian	7866	Korean	7579	Slovenian	8376
Bosanski	6683	Kuanyama; Kwan yama	7574	Somali	8379
Brezhoneg	6682	Kurdish	7585	Sotho; Southern	8384
Bulgarian	6671	Lao	7679	South Ndebele	7882
Burmese	7789	Latina	7665	Sundanese	8385
Castellano , Español	6983	Latvian	7686	Suomi	7073
Catalán	6765	Letzeburgesch;	7666	Swahili	8387
Chamorro	6772	Limburgan; Limburger	7673	Swati	8383
Chechen	6769	Lingala	7678	Svenska	8386
Chewa; Chiche wa; Nyanja	7889	Lithuanian	7684	Tagalog	8476
中文	9072	Luxembourgish;	7666	Tahitian	8489
Chuang; Zhuang	9065	Macedonian	7775	Tajik	8471
Church Slav ic; Slavonic	6785	Malagasy	7771	Tamil	8465
Chuvash	6786	Magyar	7285	Tatar	8484
Corsican	6779	Malayalam	7776	Telugu	8469
Česky	6783	Maltese	7784	Thai	8472
Dansk	6865	Manx	7186	Tibetan	6679
Deutsch	6869	Maori	7773	Tigrinya	8473
Dzongkha	6890	Marathi	7782	Tonga (Tonga Islands)	8479
English	6978	Marshallese	7772	Tsonga	8483
Esperanto	6979	Moldavian	7779	Tswana	8478
Estonian	6984	Mongolian	7778	Türkçe	8482
Euskara	6985	Nauru	7865	Turkmen	8475
Ελληνικά	6976	Navaho; Navajo	7886	Twi	8487
Faroesee	7079	Ndebele , North	7868	Uighur	8571
Français	7082	Ndebele , South	7882	Ukrainian	8575
Frysk	7089	Ndonga	7871	Urdu	8582
Fijian	7074	Nederlands	7876	Uzbek	8590
Gaelic; Scottish Gaelic	7168	Nepali	7869	Vietnamese	8673
Galle gan	7176	Norsk	7879	Volapuk	8679
Georgian	7565	Northern Sami	8369	Walloon	8765
Gikuyu; Kikuyu	7573	North Ndebele	7868	Welsh	6789
Guarani	7178	Norwegian Nynorsk;	7878	Wolof	8779
Gujarati	7185	Occitan; Provençal	7967	Xhosa	8872
Hausa	7265	Old Bulgarian; Old Slavonic	6785	Yiddish	8973
Herero	7290	Oriya	7982	Yoruba	8979
Hindi	7273	Oromo	7977	Zulu	9085
Hiri Motu	7279	Ossetian; Ossetic	7983		
Hrvatski	6779	Pali	8073		
Ido	7379	Panjabi	8065		
Interlingua (International)	7365	Persian	7065		
Interlingue	7365	Polski	8076		
Inuktitut	7385	Português	8084		

## 11. PROBLEEMIDE LAHENDAMINE

### Hoiatus

- Ärge kunagi eemaldage seadme kesta.

Mitte ühelgi tingimusel ei tohi Te üritada seadet iseseisvalt parandada, kuna see katkestab garantii. Vea tekkimisel vaadake üle allpool olevad punktid enne, kui viite seadme parandusse. Kui Te ei ole võimeline lahendama tekkinud probleemi neid vihjeid järgides, vaadake Philipsi veebilehte ([www.philips.com/welcome](http://www.philips.com/welcome)). Kui Te võtate Philipsiga ühendust, veenduge, et Teie seade on lähedal ja et Te teate seadme mudeli ja seerianumbrit.

### Puudub vool

- Veenduge, et seadme AC voolujuhe on korralikult ühendatud vooluringiga.
- Veenduge, et vooluringis on elekter olemas.
- Voolu säästmise eesmärgil lülitub seade automaatselt puhkerežiimi, kui 15 minuti jooksul peale plaadi/USB taasesitamist ei tehta enam ühtegi toimingut.

### Puudub heli

- Reguleerige helitugevust.

### Seade ei reageeri

- Eemaldage voolujuhe seinast ja ühendage see uuesti. Lülitage seade seejärel uuesti sisse.

### Kaugjuhtimispult ei tööta

- Valige enne vajutust funktsiooninupule peaseadme asemel õige allikas.
- Vähendage vahemaad kaugjuhtimispuldi ja seadme vahel.
- Kontrollige, et patareid on sisestatud õiget polaarsuste kohaselt (märked + / -).
- Asendage patareid uutega.
- Suunake kaugjuhtimispult seadme kaugsensorile.

### Plaati ei tuvastata

- Sisestage plaadiliugurisse plaat.
- Veenduge, et plaat oleks sisestatud etikett sissepoole.
- Oodake, kuni läätsele kondenseerunud niiskus aurustub.
- Asendage või puhastage plaat.
- Kasutage korralikult lõpetatud ja vormindatud plaati.

### Mõnda faili USB seadmelt pole võimalik kuvada

- USB seadmelt olevate kaustade või failide number on kindla liimidi ületanud. See nähtus ei ole viga.
- Nende failide formaate ei toetata.

### USB seadet ei toetata

- See USB seade ei ühildu seadmega. Proovige mõnda teist seadet.

### Raadiovastuvõtt on halb

- Liigutage seade televiisorist ning videomakist kaugemale.
- Kui vastuvõtt on nõrk, muutke antenni asukohta või ühendage väline antenn.

### Taimer ei tööta

- Seadistage kellaag õigesti.
- Lülitage taimer sisse.

### Kellaaja/taimeri seaded on kustutatud

- Voolujuhe on seinast eemaldatud või on toimunud elektrikatkestus.
- Seadistage kellaag / taimer uuesti.

## 1. OLULINE

### Ohutus



See "välgunool" viitab isoleerimata materjalidele Teie seadmes, mis võivad põhjustada elektrilööki. Kõikide inimeste ohutuse tagamiseks ärge eemaldage toote kesta.

See hüüumärk juhib tähelepanu funktsioonidele, mille kohta peaksite lugema kaasasolevaid nõuandeid, et vältida probleeme.

HOIATUS: Tulekahju või elektrilöögi riski vähendamiseks ei tohi seda seadet jätta vihma või niiskuse kätte ega asetada sellele vedelikuga täidetud objekte nagu vaasid.

HOIATUS: Elektrilöögi vältimiseks sobitage pistik seinakontaktiga.

### Olulised ohutusjuhendid

1. Lugege neid juhendeid.
2. Hoidke need juhendid alles.
3. Pöörake tähelepanu kõikidele hoiatustele.
4. Järgige kõiki juhendeid.
5. Ärge kasutage seadmeid vee lähedal.
6. Puhastage seadmeid ainult pehme riidetükiga.
7. Ärge blokeerige ventilatsioonivavasid. Paigaldage seadmed tootja juhendite järgi.
8. Ärge paigutage seadmeid soojusallikate (radiaator, pühur, ahi) või teiste seadmete (kaasa arvatud võimendid) lähedale, mis eraldavad soojust.
9. Kaitske voolujuhet peale astumise eest ning ärge tõmmake seda kohast, kust juhe tuleb seadmest välja.

10. Kasutage ainult tootja poolt tehtud lisavarustust.

11. Kasutage ainult varustusega kaasas olevat või tootja poolt tehtud käru, alust, kolmjalg, klambrit või lauda. Käru kasutamisel olge ettevaatlik, kui Te liigutate seda/seadet, et vältida ümber kukkumist ja vigastusi.



12. Tõmmake voolujuhe stepslist välja, kui on äikesetorm, või seadmeid ei kasutata pikema perioodi jooksul.

13. Jätke parandustööd sellel alal kvalifitseeritud tehnikutele. Parandamist on vaja siis, kui seadmeid on kuidagi kahjustatud, voolujuhe on kahjustatud, seadmetele on vett peale läinud või mõni objekt peale kukkunud, seadmed on sattunud vihma või niiskuse kätte, seadmed ei funktsioneerinud normaalselt, või seadmed on maha kukkunud.

14. Patareide kasutamise HOIATUS - Selleks, et vältida patareide lekkimist, mis võib põhjustada vigastusi inimestele, kahjustada vara või kahjustada seadet:

- Sisestage patareid õigesti, + ja - nagu märgitus seadmesse.
  - Ärge kasutage erinevaid patareid koos (vana ja uus või süsi ja alkaline, jne.)
  - Eemaldage patareid seadmest, kui seda ei kasutata pikema aja jooksul.
  - Patareid (patareipakki või sisestatud patareid) ei tohi jätta liigse kuumuse kätte (nt. päikesevalgus, tuli jne).
15. Ärge jätke seadmeid vihma või niiskuse kätte.
16. Ärge asetage seadmele ohuallikaid (nt. vedelikuga täidetud objektid, süüdatud küünlad).

17. Kohtades, kus seadme lahti ühendamiseks on kasutatud voolujuhet või pikendusjuhet, peavad need jääma vabalt ligipääsetavateks.



### Hoiatus

- Ärge kunagi eemaldage seadme kesta.
- Ärge kunagi määrige ühtegi seadme osa.
- Ärge kunagi asetage seadet teiste elektriliste seadmete peale.
- Hoidke seade eemal otsesest päikesevalgusest, leekidest ja kuumusest.
- Ärge kunagi vaadake otse seadme laserit.
- Veenduge, et voolujuhtmetele ja pistikutele on kergelt võimalik juurde pääseda, et vajadusel seade vooluvõrgust kiiresti eemaldada.



### Märkus

- Tüübiplaat asub seadme taga.

## Kuulamisohutus

### Kõrvklappide kasutamine mõõdukal helitugevusel:

- Kõrvklappide kasutamine kõrgel helitugevusel võib kahjustada Teie kuulmist. See seade võib toota heli detsibellide vahemikus, mis võib põhjustada kuulmise kadumist tavalisel inimesel, isegi kui kuulatakse vähem kui minut aega. Kõrgemaid detsibellide vahemikke pakutakse neile, kes on juba kogenud mõningast kuulmise kadumist.
- Heli võib olla petlik. Aja möödudes kuulmise mugavustsoon kohaneb valjema helitugevusega. Seega pärast pikema ajalist kuulamist võib normaalsena tunduv helitugevus olla liiga valju ja kahjulik kuulmisele. Et kaitsta end selle vastu, seadke helitugevus ohutule tasemele enne, kui kuulmine kohaneb ja jätkke sinna.

### Ohutu helitugevuse leidmine:

- Seadke helitugevus madalale tasemele.
- Suurendage aeglaselt helitugevust, kuni kuulete seda mugavalt ja selgelt, ilma mürata.

## Kuulake mõistliku aja jooksul:

- Pikaajaline heli kuulamine, isegi tavalisel ohutule tasemel, võib samuti põhjustada kuulmise kadumist.
- Kasutage seadet mõistlikult ja pidage vajalikke pause.

### Tagage järgmiste juhiste järgimine kõrvklappide kasutamisel:

- Kuulake mõistlikul tugevusel mõistliku aja jooksul.
- Olge hoolikas, et mitte reguleerida helitugevust, kui kuulmine kohaneb.
- Ärge keerake helitugevust valjuks nii, et Te ise kuule mis ümberringi toimub.
- Olge ettevaatlik või katkestage ajutiselt kasutamine potentsiaalselt ohtlikes olukordades. Ärge kasutage kõrvklappe, kui juhite mootorsõidukit, jalgratast, rula jne. See võib põhjustada liikluses ohtliku olukorra ja on seadusevastane mitmetes riikides.

## Märkus

Kõik selle seadmega tehtud muudatused ja täiendused, mis ei ole Philips Consumer Lifestyle'i poolt spetsiaalselt lubatud, tühistavad kasutaja volitused kasutada seda seadet.



See toode on vastavuses Euroopa Ühenduse raadiosageduste nõuetega.

## Üldine informatsioon

AC vool .....AC 100-240V ~ 50/60 Hz  
 Voolutarbivus töö ajal .....32W  
 Voolutarbivus Eco puhkerežiimis .....< 1W  
 USB Direct .....Versioon 2.0/1.1  
 Mõõtmed  
 Põhiseade (l x k x s) .....500 x 217 x 98 mm  
 Kaal  
 Peaseade .....2,614 kg

## Informatsioon USB taasesitamise kohta

### Ühilduvad USB seadmed:

- USB mäluvool (USB 2.0 või USB 1.1)
- USB mängijad (USB 2.0 või USB 1.1)
- mälukaardid (vajavad lisa kaardilugejat, mis töötab selle seadmega)

### Toetatud formaadid:

- USB või mälufaili formaat FAT12, FAT16, FAT32 (sektori suurus: 512 baiti)
- MP3 bitimäär (andmemäär): 32-320 Kbps ja varieeruv bitimäär
- Juurkaustadena kuni 8 taset
- Albumite/kaustade arv: maksimaalselt 99
- Lugude/pealkirjade arv: maksimaalselt 999
- ID3 tag v2.0 või uuem
- Faili nimi Unicode UTF8 (maksimaalne pikkus: 128 baiti)

### Formaadid, mida ei toetata:

- Tühjad albumid: tühi album on album, mis ei sisalda MP3/WMA faili ja seda ei kuvata.
- Mitte toetatud failiformaadid jäetakse vahele. Näiteks Wordi dokumente (.doc) või MP3 faile, mille laiend on .dlf, ignoreeritakse ja neid ei taasesitata.
- AAC, WAV, PCM helifailid
- DRM kaitsega WMA failid (.wav, .m4a, .m4p, .mp4, .aac)
- WMA failid Lossless formaadis ja bitimääraga, mis on kõrgem kui 320 kbps

## Toetatud MP3 plaatide formaadid

- ISO9660, Joliet
- Maksimaalne pealkirjade arv: 999 (olenevalt faili nime pikkusest)
- Maksimaalne albumite arv: 99
- Toetatud valimimäära sagedused: 32 kHz, 44,1 kHz, 48 kHz
- Toetatud bitimäärad: 32-256 (kbps), varieeruv bitimäär

## Hooldus

### Seadme hooldus

- Kasutage õrnoimelist puhastusvahendit ning pehmet puhastuslappi. Ärge kasutage lahuseid, mis sisaldavad alkoholi, piiritust, ammoniaaki või söövitavaid aineid.

### Plaatide hooldus

- Kui plaat on muutunud mustaks, puhastage seda puhastuslapiga. Pühkige plaati suunaga keskest väljapoole, ainult ühes suunas.



- Ärge kasutage lahuseid nagu benseen, vedeldaja, jaemüügis olevad puhastusvedelikud ning antistaatilised pihusteid, mis on mõeldud sarnastele esemetele.

### Plaadimängija läätse puhastamine

- Pärast pikaajalist kasutamist võib plaadimängija läätsele koguneda tolmu ja muud mustust. Kvaliteetse taasesituse tagamiseks puhastage läätse Philips või mõne muu CD läätsepuhastajaga. Järgige puhastaja etiketil toodud instruksioone

## ... TEISED FUNKTSIOONID

### Unetaimeri määramine

Seda seadet saab määrata automaatselt lülituma puhkerežiimi peale kindlat ajaperioodi.

1. Kui seade on sisse lülitatud, vajutage korduvalt klahvile **SLEEP/TIMER**, et valida ajaperiood (minutites).  
↳ Kui unetaimer on aktiveeritud, kuvatakse ikoon **zZ**.

### Unetaimeri välja lülitamine

1. Vajutage korduvalt **SLEEP/TIMER**, kuni kuvatakse **[OFF]** (väljas).  
↳ Kui unetaimer on deaktiveeritud, kaob ekraanilt **zZ**.

### Taasesitamine väliselt lisaseadmelt

Teil on võimalik kuulata välist audioseadet selle seadme kaudu.

1. Vajutage klahvile **MP3 LINK**, et valida MP3 link allikaks.
2. Ühendage varustusega kaasas olev MP3 link kaabel:
  - seadme taga asuva **MP3 LINK** pesaga (3,5mm),
  - välise seadme kõrvaklappide pesaga.
3. Alustage seadmega taasesitamist (vaadake seadme kasutusjuhendit).

### Kuulamine kõrvaklappide kaudu

Sisestage kõrvaklappide juhtme ots (ei kuulu varustusse) seadme  pesa.

## 9. TOOTE INFORMATSIOON

### Märkus

- Toote informatsioon võib ilma ette teatamata muutuda.

### Tehnilised andmed

#### Võimendi

Väljundi võimsus.....	2 x 20 W RMS
Sageduse vastuvõtt .....	60 Hz – 16 KHz, ± 3 dB
Müratase signaalis .....	>65 dB
MP3 LINK sisend.....	500 mv, 20 kΩ

#### Raadio vastuvõtt

Lainepikkuste vahemik.....	FM: 87,5 – 108 MHz
Lainepikkuste võrgustik .....	50 KHz
FM tundlikkus .....	
Mono.....	26 dB müratase signaalis 26 dBu
Täielik harmooniline muundus.....	<2%
Müratase signaalis .....	>55 dB
Eelsalvestatud raadiojaamade arv .....	20 (FM)

#### Kõlarid

Kõlarite takistus .....	8 Ω
Kõlarite Driver .....	2 x 2,5" täisulatus
Tundlikkus .....	>82 dB/m/W

## ... OLULINE



### Olge vastutustundlik Austage autoriõiguseid



Teie seade koosneb kõrgekvaliteedilistest materjalidest ja osadest, mida on võimalik taaskasutada ja ümber töödelda. See



mahatõmmatud prügikasti tähis näitab, et seade vastab Euroopa direktiivile 2002/96/EC.

Palun tutvuge kohalike nõuete ja võimalustega vanade elektri- ja elektroonikaseadmete ümbertöötlemise kohta.

Ärge hävitage seda seadet harilikku majapidamisprügi hulgas. Korrektne seadmete hävitamine aitab vältida kahju keskkonnale ja inimestevisele.



Teie toode sisaldab patareisid, mis on vastavuses Euroopa Direktiiviga 2006/66/EC ning neid ei tohi hävitada tavalise majapidamisprügi hulgas. Palun tutvuge kohalike nõuetega patareide kogumise kohta. Korrektne patareide hävitamine aitab vältida kahju keskkonnale ja inimestevisele.

### Keskonnaalane informatsioon

Selle seadme puhul ei ole kasutatud üleliigset pakkematerjali. Pakendit on lihtne eraldada kolmeks erinevaks materjaliks: kartong (karp), polüstüreenplast (puhver), polüetüleen (kotike, kaitsev vahtplast).

Teie seade sisaldab materjale, mida on võimalik ümber töödelda ja korduvalt kasutada, kui seade on lahti võetud selleks liitsentseeritud ettevõttes. Pakkematerjalide, vanade patareide ning seadmete hävitamisel järgige palun kohalikke eeskirju.

Loata koopiategemine autoriõigustega kaitstud materjalidest (kaasa arvatud arvutiprogrammid, failid, ülekanded ja helisalvestised) võib olla autoriõiguste rikkumine ja kriminaalkorras karistatav. Seda seadet ei tohi sellisel eesmärgil kasutada.

Windows Media ja Windowsi logo on Microsoft Corporationi kaubamärgid või registreeritud kaubamärgid Ameerika Ühendriikides ja/või teistes riikides.



"Made for iPod", "Made for iPhone" ja "Made for iPad" tähendab, et elektrooniline seade on loodud spetsiaalselt ühenduma iPodiga, iPhone'iga või iPadiga ja on vastavuses Apple'i standarditega. Apple ei vastuta selle seadme toimimise eest ega selle vastavuse eest ohutuse ja regulatiivsete standarditega. Selle seadme kasutamine koos iPodi, iPhone'i või iPadiga võib mõjutada juhtmeta võrgu toimimist.

iPod ja iPhone on Apple Inc. kaubamärgid, mis on registreeritud Ameerika Ühendriikides ja teistest riikides. iPad on Apple Inc. kaubamärk.



See seade on järgmise märgistusega:





## 2. TEIE TOODE

Õnnitleme Teid ostu puhul ning tere tulemast Philipsisse!

Et täielikult osa saada Philipsi poolt pakutavatest võimalustest, siis registreerige oma toode aadressil [www.philips.com/welcome](http://www.philips.com/welcome).

### Sissejuhatus

Selle seadmega saate nautida heli plaatidelt, iPodist/iPhone'ist/iPadist või teistest välistest seadmetest või kuulata raadiot. Selle seadmega saate rikastada heli kasutades heliefekte nagu digitaalne helikontroll (DSC) ja dünaamiline bassivõimendi (DBB).

See seade toetab järgmiseid meediaformaate:



### Mis kuulub varustusse?

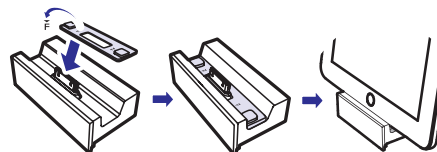
Kontrollige üle ja tuvastage, kas varustusega on kaasas järgmised asjad:

- Peaseade
- Kaugjuhtimispuhvel koos kahe AAA patareiga
- FM antenn
- 1 x MP3 link kaabel
- Kiire alustamise juht
- Kasutusjuhend
- Seinale paigaldamise juhendid
- Seinale paigaldamise vahendid (2 tüüblit ja 2 kruvi)

## ... IPODI/IPHONE'I/IPADI TAASESITAMINE

### iPod/iPhone'i/iPadi kummist aluse paigaldamine

Vajaduse korral paigaldage enne iPod/iPad 2 ühendamist varustusega kaasas olev kummist alus, et hoida iPad/iPad 2 stabiilsena.



### iPod/iPhone'i/iPadi kuulamine

1. Veenduge, et Teie iPod/iPhone/iPad on kindlalt ühendatud.
2. Vajutage klahvile **DOCK**, et valida allikaks iPod/iPhone/iPad.
3. Alustage taasesitamist oma iPodil/iPhone'il/iPadil.
  - Taasesitamise ajutiseks peatamiseks / alustamiseks vajutage **▶||**.
  - Loo vahele jätmiseks vajutage **◀◀ / ▶▶**.
  - Taasesitamise ajal otsimiseks vajutage ja hoidke all **◀◀ / ▶▶** klahvi ja vabastage see, et taastada tavaline taasesitamisrežiim.
  - Vajutage menüüs navigeerimiseks klahvile **MENU** ja vajutage klahvidele **▲ ▼**, et teha valik ning kinnitage oma otsus vajutades klahvile **OK**.

### iPod/iPhone'i/iPadi laadimine

Kui seade on ühendatud vooluvõrku, hakkab ühendatud iPod/iPhone'i/iPadi laadimine automaatselt.

#### Märkus

- Värvilise ekraaniga iPodi, iPod classic'ut ja videoga iPodi ei saa laadida selle aluse kaudu.
- Eco puhkerežiimis ei ole laadimine võimalik.

## 8. TEISED FUNKTSIOONID

### Äratustaimer määramine

Seda seadet saab kasutada kui äratuskella. Äratuse heliks saab valida heli plaadilt/raadiost/USB-lt/ühendatud seadmest.

1. Veenduge, et Te olete kellaaja korrektselt määranud.
2. Vajutage klahvile **⏻**, et lülitada seade puhkerežiimi.
  - Veenduge, et kellaega kuvatakse (vaadake peatükki "Sisse lülitamine" > "Puhkerežiimi lülitamine").
3. Vajutage kinnitamiseks klahvile **SLEEP/TIMER**.
  - ↳ Kuvatakse allika valimise teade.
4. Vajutage klahvile **CD, FM, USB** või **DOCK**, et valida allikas.
5. Vajutage kinnitamiseks klahvile **SLEEP/TIMER**.
  - ↳ Kuvatakse kellaeg ja see hakkab vilkuma.
6. Kasutage klahve **◀◀ / ▶▶**, et määrata tunninäit.
7. Vajutage kinnitamiseks klahvile **SLEEP/TIMER**.
8. Kasutage klahve **◀◀ / ▶▶**, et määrata minutid.
  - ↳ Taimer on seadistatud ja aktiveeritud.

### Äratustaimer aktiveerimine ja deaktiveerimine

1. Vajutage klahvile **⏻**, et lülitada seade puhkerežiimi.
2. Vajutage puhkerežiimis korduvalt klahvile **SLEEP/TIMER**, et aktiveerida või deaktiveerida äratustaimer.
  - ↳ Kui äratustaimer on aktiveeritud, kuvatakse **⏻**.
  - ↳ Kui äratustaimer on deaktiveeritud, siis kaob **⏻**.

#### Märkus

- MP3 link režiimis ei ole võimalik äratustaimerit määrata.
- Kui allikaks on valitud CD/USB/alus, kuid ühtegi plaati, USB seadet/iPodi/iPhone'i/iPadi ei ole ühendatud, valitakse allikaks automaatselt FM TUNER.

## ... RAADIO KUULAMINE

### Raadiojaamade manuaalne programmeerimine

Teil on võimalik maksimaalselt programmeerida kuni 20 raadiojaama.

1. Häälestuge raadiojaamale.
2. Vajutage klahvile **PROG/CLOCK SET**, et aktiveerida programmeerimise režiim.  
↳ Ekraanil vilgub [PROG] (programm).
3. Vajutage klahvile ▲▼, et määrata sellele raadiojaamale number (1 kuni 20). Seejärel vajutage kinnitamiseks klahvile **PROG/CLOCK SET**.
4. Korrake eelnevaid samme, et programmeerida teisi jaamu.

#### Nõuanne

- Programmeeritud kanali üle kirjutamiseks salvestage uus kanal vana kanali peale.

### Eelseadistatud raadiojaamade valimine

1. Vajutage klahvile ▲▼, et valida eelnevalt seadistatud raadiojaama number.

### RDS funktsiooniga FM jaamad

RDS (Radio Data System) on teenus, mis võtab koos FM raadiojaamaga vastu lisainformatsiooni. Kui Te kuulate FM raadiojaama, millel on RDS signaal, kuvatakse ekraanil "RDS".

#### RDS informatsiooni kuvamine

1. Raadiojaamade puhul, millel on **RDS** signaal, vajutage korduvalt klahvile RDS, et kuvada erinevat informatsiooni.

## 7. IPODI/IPHONE'I/IPADI TAASESITAMINE

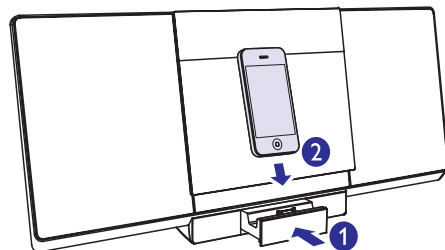
Selle seadme kaudu on Teil võimalik nautida muusikat iPodist/iPhone'ist/iPadist.

### Ühilduvad iPod/iPhone/iPad

See seade toetab järgmisi iPod'i/iPhone'i/iPadi mudeleid:

- iPod touch (esimene, teine, kolmas ja neljas generatsioon)
- iPod nano (esimene, teine, kolmas, neljas, viies ja kuues generatsioon)
- iPhone 4
- iPhone 3GS
- iPhone 3G
- iPhone
- iPad 2
- iPad

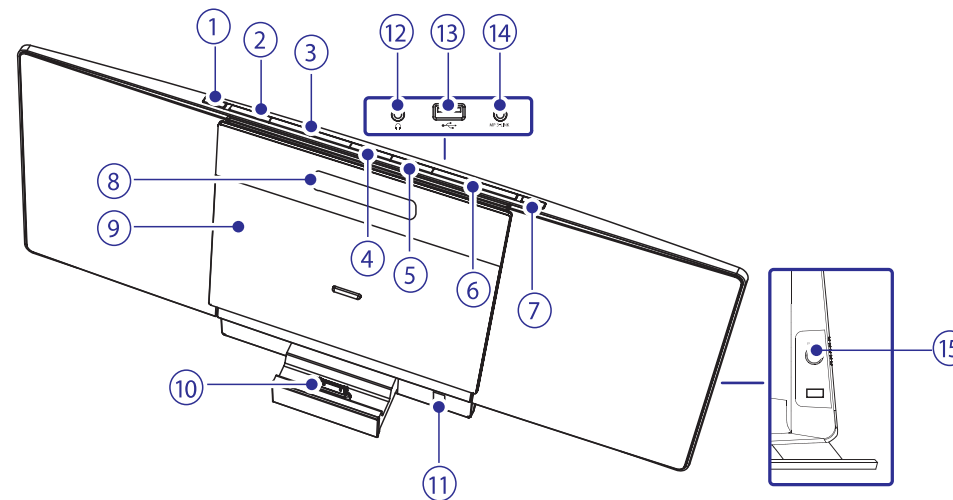
### iPodi/iPhone'i/iPadi ühendamine



1. Vajutage aluse sahtlile, et see avada.
2. Asetage iPod/iPhone/iPad alusele.

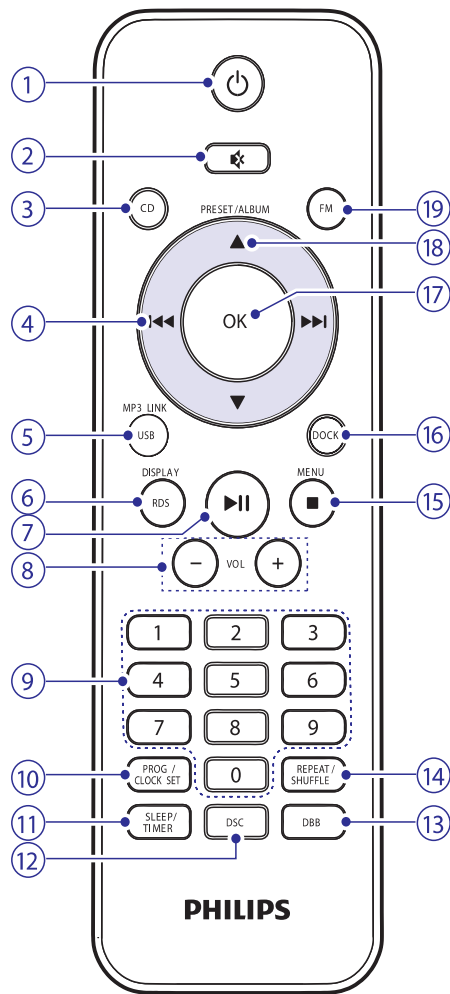
## ... TEIE TOODE

### Ülevaade peaseadmest



1. Lülitab seadme sisse, lülitab seadme puhkerežiimi või Eco puhkerežiimi.
2. **SOURCE**
  - Valib allikaks: CD, FM raadio, iPod/iPhone/iPad, USB või MP3 link.
3. Liigub eelmise/järgmise loo juurde.
  - Otsib loo raames.
  - Häälestab raadiojaamu.
4. **PAUSE / OK**
  - Alustab või taastab taasesituse.
  - Kinnitab valiku.
  - FM raadio puhul valib väljundiks stereo või mini heli.
5. **PLAY / MENU**
  - Katkestab taasesitamise.
  - Siseneb iPod'i/iPhone'i menüüsse.
6. **VOLUME + / -**
  - Muudab helitugevust.
7. Avab/sulgeb plaadisahtli.
8. **Ekraanipaneel**
  - Kuvab hetkestaatust.
9. **Plaadisahtli uks**
10. **Alus iPod'i/iPhone'i/iPadi jaoks**
11. **Kaugjuhtimise sensor**
  - Tuvastab signaali kaugjuhtimispuldist.
12. Kõrvaklappide ühenduspesa.
13. USB mä lupulga ühenduspesa
14. **MP3 LINK**
  - Väliste heliseadme ühenduspesa (3,5 mm).
15. **FM ANT**
  - Ühenduspesa varustusega kaasas oleva FM antenni jaoks, et parandada vastuvõttu.

## Ülevaade kaugjuhtimispuldist



1.
  - Lülitab seadme sisse, lülitab seadme puhkerežiimi või Eco puhkerežiimi.
2.
  - Vaigistab või taastab heli.
3. **CD**
  - Valib allikaks plaadi.

4.
  - Liigub eelmise/järgmise loo juurde.
  - Otsib loo raames.
  - Häälestab raadiojaamu.
5. **USB / MP3 LINK**
  - Valib allikaks USB seadme.
  - Valib allikaks välise heliseadme.
6. **RDS / DISPLAY**
  - Valib RDS informatsiooni ülekandmise.
  - Valib taasesitamise ajal ekraanil kuvatavat informatsiooni.
7.
  - Alustab või taastab taasesituse.
  - FM raadio puhul valib väljundiks stereo või mono heli.
8. **VOL +/-**
  - Muudab helitugevust.
9. **Numbriklahvid**
  - Loo otsevalik plaadilt.
10. **PROG / CLOCK SET**
  - Programmeerib lood.
  - Programmeerib raadiojaamad.
  - Kellaaja määramine.
11. **SLEEP / TIMER**
  - Unetaimeri määramine.
  - Äratustimeri määramine.
12. **DSC**
  - Valib eelsalvestatud heliefekti.
13. **DBB**
  - Lülitab dünaamilise bassivõimendi sisse või välja.

### Helitugevuse muutmine

1. Vajutage taasesitamise ajal klahvile **VOL +/-**, et suurendada/vähendada helitaset.

### Eelsalvestatud heliefekti valimine

1. Vajutage taasesitamise ajal korduvalt klahvile **DSC**, et valida eelsalvestatud heliefektide vahel.

### Bassihelide võimendamine

1. Vajutage taasesitamise ajal klahvile **DBB**, et lülitada dünaamiline bassivõimendi sisse või välja.
  - Kui DBB funktsioon on aktiveeritud, kuvatakse ekraanile DBB.

### Heli vaigistamine

1. Vajutage taasesitamise ajal klahvile , et vaigistada/taastada heli.

### Raadiojaamade häälestamine

1. Vajutage klahvile **FM**.
2. Vajutage ja hoidke all klahvi rohkem kui 2 sekundit.
  - Kuvatakse [SEARCH] (otsing).
  - Raadio häälestub automaatselt raadiokanalile, millel on kõige tugevam signaal.
3. Korrake sammu 2, et häälestada rohkem raadiojaamu.
  - Nõrga signaaliga raadiojaamadele häälestamiseks vajutage korduvalt klahvile , kuni leiate parima vastuvõtu.
  - Parima helikvaliteedi saavutamiseks, vajutage korduvalt klahvile , et valida stereo või mono heli.



### Nõuanne

- Paigaldage antenn televiisorist, videomakist ja teistest kiirgavatest seadmetest võimalikult kaugemale.
- Parima raadiojaama vastuvõtu saavutamiseks pikendage antenn täielikult ja kohandage selle asukohta.

### Raadiojaamade automaatne programmeerimine

Teil on võimalik maksimaalselt programmeerida kuni 20 raadiojaama (FM).

1. Vajutage ja hoidke FM režiimis all **PROG/CLOCK SET** klahvi rohkem kui 2 sekundit, et aktiveerida automaatne programmeerimise režiim.
  - Kuvatakse [AUTO SRCH] (automaatne otsing).
  - Kõik saadaval olevad jaamad programmeeritakse laineala vastuvõtu tugevuse järgi.
  - Esimesena programmeeritud raadiojaama kantakse automaatselt üle.



## ... TAASESITAMINE

### Kindla loo juurde liikumine

#### CD-plaadi puhul:

1. Vajutage klahvile **⏮** / **⏭**, et valida teine lugu.
  - Te saate lugu valida ka otse numbriklahvidele vajutades.

#### MP3-plaadi või USB puhul:

1. Vajutage klahvidele **▲** **▼**, et valida kaust või album.
2. Vajutage klahvile **⏮** / **⏭**, et valida lugu või fail.

### Otsing loo raames

1. Vajutage ja hoidke taasesitamise ajal **⏮** / **⏭** klahvi all.
2. Vabastage klahv, et taastada normaalne taasesitamine.

### Taasesitamise informatsiooni kuvamine

1. Vajutage taasesitamise ajal korduvalt klahvile **DISPLAY**, et valida erineva taasesitamise informatsiooni vahel.

### Korduv- ja juhuesituse režiimi valimine

1. Vajutage taasesitamise ajal korduvalt klahvile **REPEAT/SHUFFLE**, et valida korduvesituse või juhuesituse režiim.
  - **↻**: antud lugu taasesitatakse korduvalt.
  - **↻ ALL**: kõiki lugusid taasesitatakse korduvalt.
  - **🔀**: kõiki lugusid taasesitatakse juhuslikus järjekorras.
2. Normaalse taasesitamise taastamiseks vajutage korduvalt klahvile **REPEAT/SHUFFLE**, kuni korduvesituse režiimi enam ei kuvata.
  - Te võite taasesitamise katkestamiseks vajutada ka klahvile **■**.

#### Märkus

- Juhuesitust ei saa siis valida, kui Te taasesitate programmeeritud lugusid.

### Lugude programmeerimine

Teil on võimalik programmeerida kuni 20 lugu.

1. Vajutage CD-plaadi/USB režiimis, stopp-positsioonis, klahvile **PROG/CLOCK SET**, et aktiveerida programmeerimise režiim.
  - ↳ Ekraanil vilgub [PROG] (programm) ja loo number.
2. MP3 lugude puhul vajutage klahvile **▲** **▼**, et valida album.
3. Vajutage klahvile **⏮** / **⏭**, et valida lugu, seejärel vajutage kinnitamiseks **PROG/CLOCK SET**.
4. Korrake samme 2 kuni 3, et valida ja salvestada kõik lood, mida soovite programmeerida.
5. Vajutage klahvile **⏭**, et taasesitada programmeeritud lugusid.
  - ↳ Taasesitamise ajal kuvatakse [PROG] (programm).
  - Programmi kustutamiseks vajutage stopp-positsioonis klahvile **■**.
  - ↳ [PROG] kaob ekraanilt.

## ... TEIE TOODE

### 14. REPEAT / SHUFFLE

- Taasesitab lugu või kõiki lugusid korduvalt.
- Taasesitab lugusid juhuslikus järjekorras.

### 15. **■** / MENU

- Katkestab taasesitamise.
- Siseneb iPodi/iPhone'i menüüsse.

### 16. DOCK

- Valib allikaks iPodi/iPhone'i/iPadi.

### 17. OK

- Kinnitab valiku.

### 18. PRESET / ALBUM **▲** / **▼**

- Liigub eelmise/järgmise albumi juurde.
- Valib eelsalvestatud raadiojaama.
- Liigub iPodi/iPhone'i/iPadi menüüs.

### 19. FM

- Valib allikaks FM.

## 3. ALUSTAMINE

### Hoiatus

- Seadme käsitlemine teisiti, kui siin ette nähtud, võib põhjustada ohtlikku radiatsiooni või teisi ohtlikke käitlusi.

Järgige alati selles peatükis olevaid juhendeid järjekorras.

Kui Te võtate Philipsiga ühendust, küsitakse Teilt seadme mudeli ja seerianumbrit. Mudeli number ja seerianumber on seadme all. Kirjutage need numbrid siia:

Mudeli number: \_\_\_\_\_

Seerianumber: \_\_\_\_\_

### Paigaldamine

Paigaldage seade tasasele pinnale või kinnitage seinale.

### Seinale paigaldamine

Vaadake varustusega kaasas olevat eraldi lehte, et saada informatsiooni seinale paigaldamise kohta.

### Kaugjuhtimispuldi ettevalmistamine

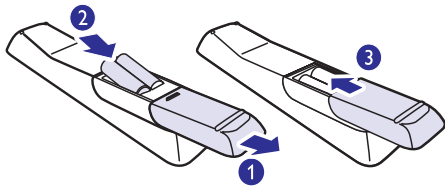
### Hoiatus

- Plahvatuse oht! Hoidke patareid eemal kuumusest, päikesevalgusest ja tulest. Ärge kunagi visake patareid tulle.

### Patareide sisestamine kaugjuhtimispuldi:

1. Avage patareisahtel.
2. Sisestage 2 AAA patareid (ei kuulu komplekti) õigete polaarsustega (+/-).
3. Sulgege patareisahtel.

## ... ALUSTAMINE



### Märkus

- Kui Te ei kasuta kaugjuhtimispulti pikema perioodi jooksul, eemaldage patareid.
- Ärge kasutage koos vanu ja uusi patareid või erinevat tüüpi patareid.
- Patareid sisaldavad keemilisi ühendeid, mistõttu neid peab vastavalt hävitama.

## FM antenni ühendamine

1. Ühendage varustusega kaasas olev FM antenn peaseadme taga oleva FM pesaga.

## Vooluvõrku ühendamine

### ! Hoiatus

- Risk kahjustada toodet! Veenduge, et vooluvõrgu pingeline oleks võrdne pingega, mis on märgitud seadme taha või alla.
- Enne, kui ühendate voolujuhtme, veenduge, et olete teinud kõik vajalikud ühendused.

### Märkus

- Tüübiplaat asub peaseadme taga.

1. Ühendage voolujuhe seinakontaktiga.

## Raadiojaamade automaatne installeerimine

Kui Te ühendate seadme vooluvõrku ja ühtegi raadiojaama ei ole salvestatud, hakkab seade automaatselt raadiojaamu salvestama.

1. Ühendage seade vooluvõrku.
  - ↳ Ekraanile kuvatakse **[AUTO INSTALL - PRESS PLAY KEY]** (automaatne installeerimine - vajutage taasesitamise klahvi).
2. Vajutage peaseadmel klahvi **▶||**, et alustada installeerimisega.
  - ↳ Seade salvestab automaatselt kõik raadiojaamad, millel on piisav tugevus.
  - ↳ Kui kõik saadaval olevad raadiojaamad on salvestatud, hakatakse esimesena salvestatud raadiojaama automaatselt üle kandma.

## Kellaaja määramine

### Märkus

- Kellaaja on võimalik määrata ainult puhkerežiimis.

1. Vajutage **☺**, et lülitada seade puhkerežiimi.
  - Veenduge, et ekraanile kuvatakse --:-- (või kellaag) (vaadake peatükki "Sisse lülitamine" > "Puhkerežiimi lülitamine").
2. Vajutage ja hoidke puhkerežiimis all **PROG/CLOCK SET** nuppu, et aktiveerida kellaseadistamise režiim.
  - ↳ Ekraanile kuvatakse SET CLOCK.
  - ↳ Ekraanil kuvatakse 12-tunni või 24-tunni formaat.
3. Vajutage korduvalt klahvidele **◀◀ / ▶▶**, et valida 12-tunni või 24-tunni formaat.
4. Kasutage klahve **PROG / CLOCK SET**, et määrata tunninäit.
  - ↳ Kuvatakse tunninäit ja see hakkab vilkuma.
5. Vajutage klahvidele **◀◀ / ▶▶**, et määrata tunnid.
6. Vajutage kinnitamiseks klahvile **PROG/CLOCK SET**.
  - ↳ Kuvatakse minutinäit ja see hakkab vilkuma.
7. Vajutage klahvidele **◀◀ / ▶▶**, et määrata minutid.
8. Kellaaja kinnitamiseks vajutage klahvile **PROG/CLOCK SET**.

## ... ALUSTAMINE

## Sisse lülitamine

1. Vajutage klahvile **☺**.
  - ↳ Seade lülitub sisse viimasena valitud allikale.

## Puhkerežiimi lülitamine

1. Kui seade on sisse lülitatud, vajutage klahvile **☺**, et lülitada seade puhkerežiimi.
  - Vajutage ja hoidke puhkerežiimis all **☺** klahvi, et lülitada tavalise puhkerežiimi ja Eco puhkerežiimi vahel.
  - ↳ Tavalises puhkerežiimis kuvatakse ekraanile kellaag (kui see on määratud).
  - ↳ Eco puhkerežiimis lülitatakse ekraani taustavalgus välja.

## 4. TAASESITAMINE

## Plaatide taasesitamine

1. Vajutage kaugjuhtimispuldil klahvile **CD**, et valida allikaks plaat.
2. Vajutage seadmel klahvile **▲**, et avada plaadisahtel.
3. Sisestage plaat plaadisahtlisse, etikett paremal pool ja vajutage klahvile **▲**, et sulgeda plaadisahtel.
4. Kui taasesitamine ei algab automaatselt, vajutage klahvile **▶||**.
  - Vajutage klahvile **■**, et katkestada taasesitamine.

## Taasesitamine USB seadmelt

### Märkus

- Veenduge, et USB seade sisaldab toetatud formaate, et neid saaks taasesitada.

1. Sisestage USB seadme ots seadme tagapaneelil asuva **↔** pesasse.
2. Vajutage klahvile **USB**, et valida allikaks USB.
  - ↳ Taasesitamine algab automaatselt.
  - Kausta valimiseks vajutage **▲▼**.
  - Helifaili valimiseks vajutage **◀◀ / ▶▶**.
  - Taasesitamise alustamiseks vajutage **▶||**.
  - Taasesitamise katkestamiseks vajutage **■**.

## Taasesitamise ajutine peatamine / jätkamine

1. Vajutage taasesitamise ajal klahvile **▶||**, et ajutiselt peatada / taastada taasesitamine.