

Immer für Sie da

Hier können Sie Ihr Produkt registrieren und Unterstützung erhalten:
www.philips.com/support

SHL3855NC



Benutzerhandbuch

PHILIPS

Inhaltsangabe

1	Wichtige Sicherheitshinweise	2
	Gehörschutz	2
	Allgemeine Informationen	2

2	Ihre On-Ear-Kopfhörer mit Rauschunterdrückung	3
	Lieferumfang	3
	Übersicht über Ihre On-Ear-Kopfhörer mit Rauschunterdrückung	3

3	Erste Schritte	4
	Ersetzen der Batterie (nicht im Lieferumfang enthalten)	4

4	Verwenden Ihres Kopfhörers	5
	Aktivieren von ANC	5
	ANC-LED-Statusanzeige (linke Seite der Kopfhörer)	5
	Anschluss an Audiosysteme in Flugzeugen	5
	Tragen Ihrer Kopfhörer	5

5	Technische Daten	7
----------	-------------------------	----------

6	Hinweis	8
	Entsorgung von Altgeräten und Batterien	8

1 Wichtige Sicherheitshinweise

Gehörschutz



Gefahr

- Um Hörschäden zu vermeiden, sollten Sie die Kopfhörer nur für kurze Zeit bei hoher Lautstärke verwenden. Stellen Sie eine angemessene Lautstärke ein. Je höher die Lautstärke, desto schneller können Hörschäden entstehen.

Beachten Sie bei der Verwendung des Headsets folgende Richtlinien.

- Hören Sie nur bei angemessener Lautstärke und nur eine angemessene Zeit lang.
- Achten Sie darauf, dass Sie die Lautstärke nicht regelmäßig höher einstellen, da sich Ihr Hörempfinden entsprechend anpasst.
- Stellen Sie die Lautstärke nur so hoch ein, dass Sie Umgebungsgeräusche noch wahrnehmen können.
- In potenziell gefährlichen Situationen sollten Sie sehr vorsichtig sein oder die Verwendung kurzzeitig unterbrechen.
- Übermäßiger Schalldruck durch Kopfhörer kann zu Hörschäden führen.
- Die Verwendung der Kopfhörer – sodass beide Ohren bedeckt sind – während des Autofahrens wird nicht empfohlen und ist möglicherweise in einigen Ländern illegal.
- Vermeiden Sie im Straßenverkehr oder in anderen potenziell gefährlichen Situationen Ablenkungen durch Musik oder Anrufe.

Allgemeine Informationen

So vermeiden Sie Schäden und Fehlfunktionen:

Achtung

- Setzen Sie die Kopfhörer keiner großen Hitze aus.
- Lassen Sie die Kopfhörer nicht fallen.
- Die Kopfhörer dürfen nicht mit Flüssigkeiten benetzt oder bespritzt werden.
- Tauchen Sie die Kopfhörer nicht in Wasser.
- Verwenden Sie keine Reinigungsmittel, die Alkohol, Ammoniak, Benzol oder Scheuermittel enthalten.
- Verwenden Sie zur Reinigung ein weiches, leicht mit Wasser oder einer milden Reinigungslösung angefeuchtetes Tuch.
- Die Batterie darf keinen hohen Temperaturen wie direktem Sonnenlicht, Feuer usw. ausgesetzt werden.
- Es besteht Explosionsgefahr, wenn der Akku nicht ordnungsgemäß eingesetzt ist. Ersetzen Sie die Batterien nur durch Batterien desselben bzw. eines gleichwertigen Typs.
- Verwenden Sie nur den Philips Flugzeugadapter, um die Kopfhörer an den Anschlüssen am Flugzeugsitz anzuschließen. Verwenden Sie keine anderen Flugzeugadapter, da diese möglicherweise nicht ordnungsgemäß reagieren oder sogar Verletzungen wie Verbrennungen oder Sachschäden aufgrund von Überhitzung hervorrufen könnten. Entfernen Sie den Adapter sofort, wenn Sie eine Erwärmung spüren oder die Audioleistung nachlässt.
- Schließen Sie keinen Stecker an den Netzanschluss des Flugzeugsitzes an, da dies die Kopfhörer beschädigen und zu Verletzungen führen könnte.
- Verwenden Sie die Kopfhörer nie, wenn Sie Motorrad oder Fahrrad fahren oder sich im Straßenverkehr bewegen. Es ist gefährlich und in vielen Ländern verboten.

Informationen zu Betriebs- und Aufbewahrungstemperatur sowie -luftfeuchtigkeit

- Verwenden Sie das Gerät nur bei Temperaturen zwischen -15°C und 55°C (bis zu 90 % relativer Luftfeuchtigkeit).
- Niedrige oder hohe Temperaturen können die Lebensdauer des Akkus verkürzen.

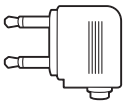
2 Ihre On-Ear-Kopfhörer mit Rauschunterdrückung

Herzlichen Glückwunsch zu Ihrem Kauf und willkommen bei Philips! Um das Kundendienstangebot von Philips vollständig nutzen zu können, sollten Sie Ihr Produkt unter www.philips.com/welcome registrieren.

Lieferumfang



On-Ear-Kopfhörer SHL3855NC mit Rauschunterdrückung von Philips

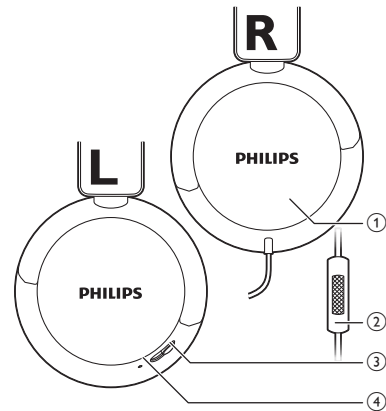


Flugzeugadapter



Kurzanleitung

Übersicht über Ihre On-Ear-Kopfhörer mit Rauschunterdrückung

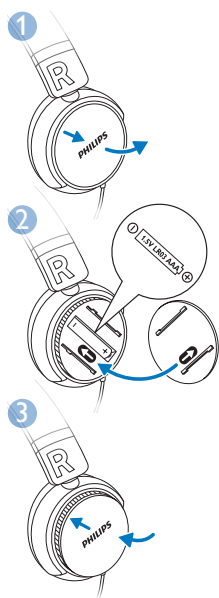


- ① AAA-Batteriefach
- ② Mikrofon
- ③ Ein-/Ausschalter für die aktive Rauschunterdrückung (Active Noise Cancelling, ACN)
- ④ Aktive Rauschunterdrückung, (ANC)-LED-Anzeige

3 Erste Schritte

Ersetzen der Batterie (nicht im Lieferumfang enthalten)

Wenn der Batteriestand niedrig ist, blinkt die grüne LED. Konsultieren Sie die folgenden Anweisungen zum Ersetzen der Batterie.



4 Verwenden Ihres Kopfhörers

Aktivieren von ANC

- Schieben Sie den ANC-Ein-/Aus-Schalter auf **NC**, um die Geräuschreduzierung zu aktivieren.
- Schieben Sie den ANC-Ein-/Aus-Schalter auf **OFF**, um die Geräuschreduzierung zu deaktivieren.

Tipp

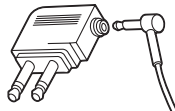
- Wenn der Akku leer oder die ANC-Funktion nicht erforderlich ist, drücken Sie den ANC-Ein-/Ausschalter, um Ihren Anruf oder Ihre Musikwiedergabe fortzusetzen.

ANC-LED-Statusanzeige (linke Seite der Kopfhörer)

Kopfhörerstatus	Anzeige
Die aktive Geräuschreduzierung ist aktiviert.	Die grüne LED leuchtet.
Die Batterie ist fast leer.	Die grüne LED blinkt.
Die aktive Geräuschreduzierung ist deaktiviert.	Die grüne LED ist aus.

Anschluss an Audiosysteme in Flugzeugen

- 1 Verbinden Sie die Kopfhörer mit dem Flugzeugadapter:



- 2 Stecken Sie den Adapter in die Anschlüsse mit zwei Ausgängen im Sitz des Flugzeugs.
- Eine 3,5 mm-Buchse
Verwenden Sie den einzelnen Anschluss. Kein Adapter erforderlich.



- Zwei 3,5mm Buchsen
Verwenden Sie den 3,5 mm Flugzeugadapter mit zwei Anschlüssen.

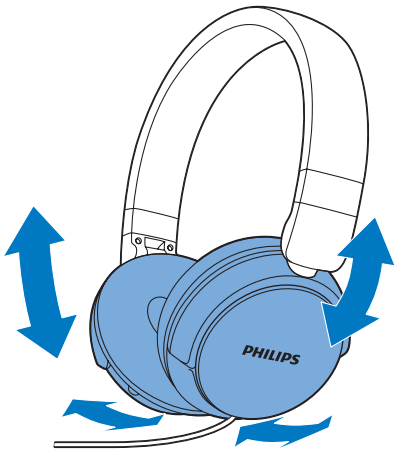


- Ein Netzanschluss und zwei 3,5 mm-Buchsen
Verwenden Sie den 3,5 mm Flugzeugadapter mit zwei Anschlüssen. Vergewissern Sie sich, dass Sie ihn an zwei 3,5 mm Buchsen anschließen.



Tragen Ihrer Kopfhörer

Stellen Sie den Kopfbügel so ein, dass das Headset gut sitzt.



Tipp

- Drehen Sie den Kopfhörer zur besseren Aufbewahrung des Kopfhörers nach der Verwendung nach oben.

5 Technische Daten

- Aktive Rauschunterdrückung: Feedback (2 Mikrofone)
- ANC-Wiedergabezeit: 40 Stunden
- Musikwiedergabe- und Gesprächszeit: unbegrenzt
- 1 AAA-Alkalibatterie
- Akkustandswarnung: verfügbar



Hinweis

- Technische Daten können ohne vorherige Ankündigung geändert werden.

6 Hinweis

Entsorgung von Altgeräten und Batterien



Ihr Gerät wurde unter Verwendung hochwertiger Materialien und Komponenten entwickelt und hergestellt, die recycelt und wiederverwendet werden können.



Dieses Symbol auf einem Produkt bedeutet, dass für dieses Produkt die Europäische Richtlinie 2012/19/EU gilt.



Dieses Symbol bedeutet, dass das Produkt Batterien enthält, für die die Europäische Richtlinie 2013/56/EG gilt. Entsorgen Sie diese niemals über den normalen Hausmüll. Informieren Sie sich über die örtlichen Bestimmungen zur getrennten Sammlung von elektrischen und elektronischen Geräten sowie Batterien. Befolgen Sie die örtlichen Bestimmungen, und entsorgen Sie das Produkt und die Batterien nicht mit dem normalen Hausmüll. Eine ordnungsgemäße Entsorgung von alten Produkten und Batterien hilft, negative Auswirkungen auf Umwelt und Gesundheit zu vermeiden.

Herausnehmen der Batterien

Lesen Sie den Abschnitt "Ersetzen der Batterie" zum Entfernen der Batterien.

Umweltinformationen

Auf überflüssige Verpackung wurde verzichtet. Die Verpackung kann leicht in drei Materialtypen

getrennt werden: Pappe (Karton), Styropor (Polsterung) und Polyethylen (Beutel, Schaumstoff-Schutzfolie).

Ihr Gerät besteht aus Werkstoffen, die wiederverwendet werden können, wenn das Gerät von einem spezialisierten Fachbetrieb demontiert wird. Bitte beachten Sie die örtlichen Vorschriften zur Entsorgung von Verpackungsmaterial, verbrauchten Akkus und Altgeräten.



2016 © Gibson Innovations Limited. Alle Rechte vorbehalten.

Dieses Produkt wurde von Gibson Innovations Ltd. hergestellt und wird unter der Verantwortung dieses Unternehmens vertrieben. Gibson Innovations Ltd. ist der Garantiegeber in Bezug auf dieses Produkt.

Philips und das Philips-Emblem sind eingetragene Marken der Koninklijke Philips N.V. und werden unter Lizenz der Koninklijke Philips N.V. verwendet.

UM_SHL3855NC_00_DE_V1.0
WK1614

