

# Alltid redo att hjälpa till

Registrera din produkt och få support på  
[www.philips.com/support](http://www.philips.com/support)



BT3000



## Användarhandbok

**PHILIPS**



# Innehållsförteckning

---

<b>1 Viktigt!</b>	2
-------------------	---

---

<b>2 Bluetooth-högtalare</b>	3
Introduktion	3
Förpackningens innehåll	3
Översikt över högtalare	4

---

<b>3 Komma igång</b>	6
Strömförsörjning	6
Slå på	6

---

<b>4 Använda Bluetooth-enheter</b>	8
Spela upp från Bluetooth-enheter	8
Styr telefonsamtal	8

---

<b>5 Övriga funktioner</b>	9
Lyssna på en extern enhet	9
Justera volymen	9

---

<b>6 Produktinformation</b>	10
Specifikationer	10

---

<b>7 Felsökning</b>	11
Allmänt	11
Om Bluetooth-enheten	11

---

<b>8 Obs!</b>	12
Uppfyllelse	12
Ta hand om miljön	12
Varumärkesinformation	12

# 1 Viktigt!



## Varning

- Ta aldrig bort höljet från högtalaren.
  - Smörj aldrig någon del av högtalaren.
  - Placera aldrig högtalaren ovanpå någon annan elektrisk utrustning.
  - Skydda högtalaren mot direkt solljus, öppna lågor och värme.
- 
- Se till att det finns tillräckligt med ledigt utrymme för god ventilation runt högtalaren.
  - **FÖRSIKTIGHET** vid batterianvändning: Undvik batteriläckage, vilket kan ge upphov till personskada, skada på egendom eller skada på högtalaren:
    - Sätt i alla batterier på rätt sätt enligt markeringarna + och - på högtalaren.
    - Blanda inte batterier (t.ex. gamla och nya eller kol och alkaliska).
    - Ta bort batterierna när högtalaren inte ska användas under en längre tid.
    - Batterierna ska inte utsättas för stark hetta, exempelvis solsken, eld eller liknande.
  - Använd endast den strömförsörjning som finns angiven i användarhandboken.
  - Högtalaren får inte utsättas för vattendroppar eller vattenstänk.
  - Placera inga potentiellt skadliga föremål på högtalaren (t.ex. vattenfyllda kärl eller levande ljus).
  - Om adaptern används som frånkopplingsenhet ska den vara lätt att komma åt.



## Kommentar

- Typplattan sitter på undersidan av produkten.

## 2 Bluetooth-högtalare

Vi tycker att det är roligt att du har köpt en Philips-produkt! Genom att registrera din produkt på [www.philips.com/welcome](http://www.philips.com/welcome) kan du dra nytta av Philips support.

---

### Introduktion

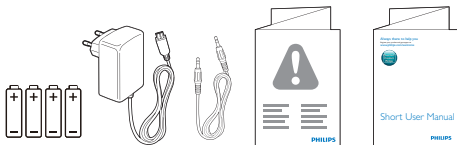
Med den här högtalaren kan du lyssna på ljud från Bluetooth-aktiverade enheter eller andra externa ljudenheter.

---

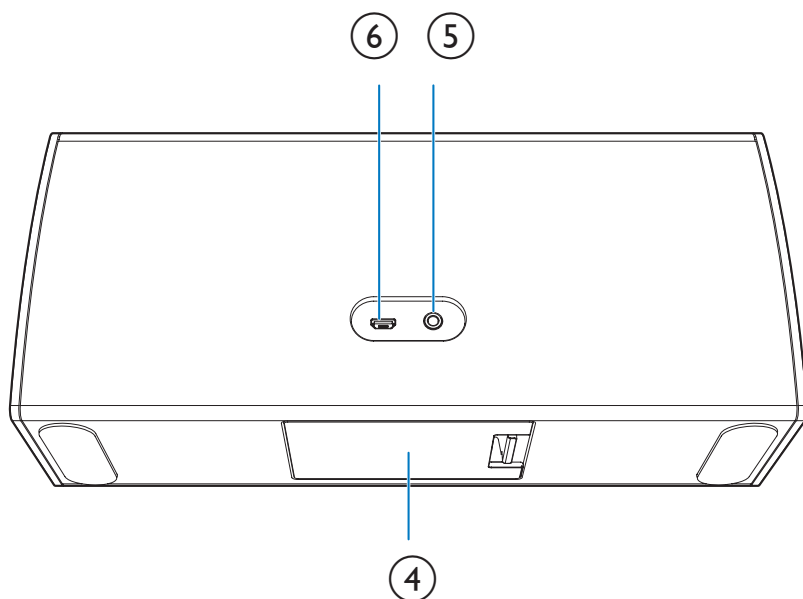
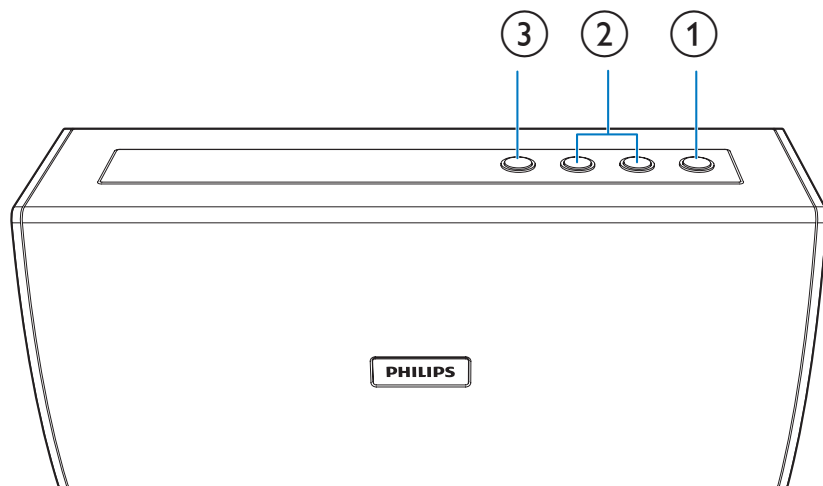
### Förpackningens innehåll

Kontrollera och identifiera innehållet i förpackningen:

- Högtalare
- Nätagadapter
- Ljudingångskabel
- 4 x AA-batterier
- Kortfattad användarhandbok
- Broschyr med säkerhetsanvisningar och meddelanden



## Översikt över högtalare



① 

- Slå på eller av högtalaren.

② +/-

- Justera volymen.

### ③ **⌂ /PAIRING**

- Aktivera läget för Bluetooth-ihoppning.
- Avbryt Bluetooth-anslutningen.
- Besvara eller avböj ett inkommande samtal.
- Avsluta det pågående telefonsamtalet.

### ④ **Batterifack**

### ⑤ **AUDIO IN**

- Anslut en extern ljudenhet.

### ⑥ **DC IN**

- Ansluta strömmen.

# 3 Komma igång

Följ alltid anvisningarna i det här kapitlet i rätt följd.

## Strömförsörjning

Bluetooth-högtalaren kan drivas antingen via ett nätuttag eller med batterier.

### Alternativ 1: Batteriström

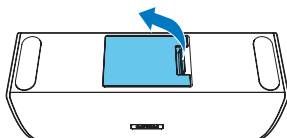
#### ! Var försiktig

- Risk för explosion! Håll batterierna borta från värme, solljus och eld. Lägg aldrig batterierna i eld.
- Batterier innehåller kemiska substanser och bör därför kasseras på rätt sätt.

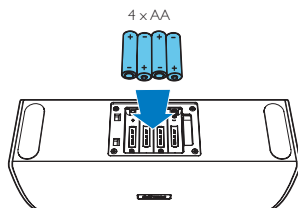
#### ☰ Kommentar

- Byt ut batterierna när LED-indikatorn blinkar rött.

### 1 Öppna batterifacket.



### 2 Sätt i 4 AA-batterier med polerna (+/-) åt rätt håll enligt markeringen.



### 3 Stäng batterifacket.

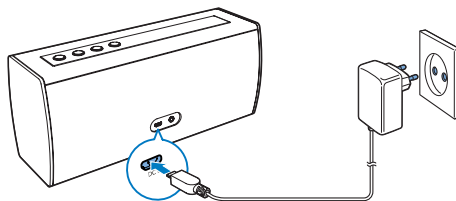
### Alternativ 2: Nätström

#### ! Var försiktig

- Risk för produktskada! Kontrollera att nätspänningen motsvarar den spänning som finns angiven på högtalarens bak- eller undersida.

Anslut nätadaptern till:

- DC IN-uttaget på högtalaren.
- vägguttaget.



## Slå på

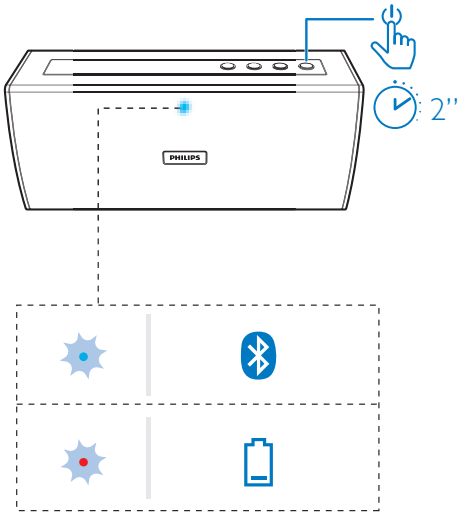
Håll  $\phi$  intryckt i 2 sekunder:

- ↳ Högtalaren växlar automatiskt till Bluetooth-läge.
- ↳ LED-indikatorn blinkar blått.

#### ☰ Kommentar

- Om batterinivån är låg blinkar LED-indikatorn rött.





---

## Stänga av

Högtalaren är avstängd i följande situationer:

- Om du håller  $\phi$  intryckt i 2 sekunder igen; eller
- Om Bluetooth-anslutningen har kopplats bort och ingen ljudingångskabel sätts i under 15 minuter.

↳ LED-indikatorn är släckt.

# 4 Använda Bluetooth-enheter

Med den här högtalaren kan du lyssna på ljud från Bluetooth-aktiverade enheter och styra inkommande samtal via Bluetooth.

## Spela upp från Bluetooth-enheter



### Kommentar

- Se till att Bluetooth-enheten är kompatibel med den här högtalaren.
- Läs högtalarens användarhandbok angående Bluetooth-kompatibilitet innan du parar ihop den med en annan enhet.
- Högtalaren kan memorera upp till 4 tidigare ihopparade enheter.
- Se till att Bluetooth-funktionen är aktiverad på enheten och att enheten har ställts in så att den är synlig för andra Bluetooth-enheter.
- Eventuella hinder mellan högtalaren och Bluetooth-enheten kan minska räckvidden.
- Håll systemet på avstånd från andra elektroniska enheter som kan orsaka störning.
- Räckvidden mellan högtalaren och en Bluetooth-enhet är cirka 10 meter.
- Musikuppspelningen pausas om du får ett inkommande samtal på den anslutna mobiltelefonen.

- 1 Håll **⓪** intryckt i 2 sekunder.  
↳ LED-indikatorn blinkar blått.
- 2 På Bluetooth-enheten aktiverar du Bluetooth och söker efter Bluetooth-enheter som kan paras ihop (se enhetens användarhandbok).
- 3 Välj [**PHILIPS BT3000**] när den visas på enheten för att påbörja ihopparning och anslutning. Vid uppmaning anger du "0000" som lösenord för ihopparningen.  
↳ Efter ihopparning och anslutning piper högtalaren två gånger och LED-indikatorn lyser med ett fast blått sken.

- Om du inte lyckas hitta [**Philips BT3000**] på enheten för ihopparning håller du **PAIRING** intryckt tills du hör ett pipljud, och försök sedan igen.

- 4 Spela upp ljud på Bluetooth-enheten.  
↳ Ljud strömmar från den Bluetooth-aktiverade enheten till högtalaren.

### Så här kopplar du från den Bluetooth-aktiverade enheten:

- Håll **PAIRING** nedtryckt i två sekunder
- Avaktivera Bluetooth på enheten eller
- Flytta enheten utom kommunikationsräckvidden.

### Så här återansluter du Bluetooth-enheten:

- Nästa gång du slår på högtalaren återansluts den senast anslutna enheten automatiskt. Du kan även:
- Välja "**PHILIPS BT3000**" på Bluetooth-enhetens Bluetooth-meny.

### Så här ansluter du en annan Bluetooth-aktiverad enhet:

- 1 Håll **PAIRING** nedtryckt i två sekunder om du vill koppla bort enheten som är ansluten  
↳ Läget för Bluetooth-ihopparning aktiveras på högtalaren.

- 2 Anslut en annan Bluetooth-enhet

Indikatorlampa	Beskrivning
Blinkar blått	Ansluter Vänta på ihopparning
Fast blått sken	Ansluten

## Styr telefonsamtal

Efter Bluetooth-anslutning kan du styra inkommande samtal med högtalaren.

Knapp	Funktion
	Tryck när du vill svara på ett inkommande samtal.
	Tryck in och håll ned i 2 sekunder om du vill avböja ett inkommande samtal.
	Tryck under ett pågående samtal så avslutas samtalet.

# 5 Övriga funktioner

## Lyssna på en extern enhet

Med högtalaren kan du också lyssna på en extern ljudenhet, till exempel en MP3-spelare.

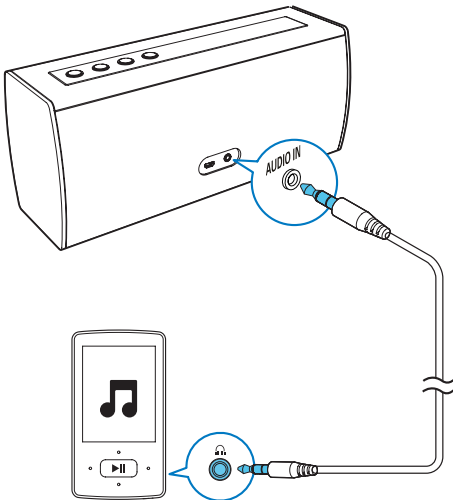


### Kommentar

- Se till att det inte finns någon Bluetooth-anslutning och att musikuppspelning via Bluetooth är pausad.

- 1 Anslut den medföljande ljudingångskabeln till
  - uttaget **AUDIO IN** på högtalaren och
  - uttaget för stereohörlurar på den externa enheten.

↳ Högtalaren växlar automatiskt till Audio-in-läget.
- 2 Spela upp ljud från den externa enheten (se enhetens användarhandbok).



## Justera volymen

Under uppspelning trycker du flera gånger på + eller - för att höja eller sänka volymen.



### Tips

- Höj eller sänk volymen hela tiden genom att hålla + eller- intryckt i 2 sekunder.

# 6 Produktinforma- tion



## Kommentar

- Produktinformationen kan komma att ändras utan föregående meddelande.

## Specifikationer

### Förstärkare

Total uteffekt	5 W
Signal/brusförhållande	>67 dB
Ljudindata	600 mV RMS 20 kohm

### Bluetooth

Bluetooth-version	V3.0
Profiler som kan hanteras	HFP, A2DP, AVRCP
Sortiment	10 m (ledigt utrymme)

## Allmän information

### Strömförsörjning

– Nätström (nätadapter)	Nätadapter A: Märke: PHILIPS Modell: AS100-050-AE150 Ineffekt: 100–240 V~, 50/60 Hz, 0,5 A Uteffekt: 5 V = 1,5 A
	Nätadapter B: Märke: PHILIPS Modell: SAW12-050-1500GD Ineffekt: 100–240 V~, 50/60 Hz, 0,3 A Uteffekt: 5 V = 1,5 A
– Batteri	4 x 1,5 V LR6 AA
Effektförbrukning vid användning	1,95 W
Mått – Huvudenhet (B x H x D)	280 x 121 x 93 mm
Vikt – Huvudenhet	1,3 kg

# 7 Felsökning



## Varning

- Ta aldrig bort enhetens hölje.

Försök aldrig reparera systemet själv. Om du gör det gäller inte garantin. Om du får problem när du använder enheten ska du kontrollera följande innan du begär service. Om problemet kvarstår går du till Philips webbplats ([www.philips.com/support](http://www.philips.com/support)). När du kontaktar Philips bör du ha både enheten och modell- och serienumret till hands.

---

## Allmänt

### Ingen ström

- Se till att högtalarens nätkontakt är korrekt ansluten.
- Se till att det finns ström i nätuttaget.
- Se till att batterierna sätts in riktigt.

### Inget ljud eller förvrängt ljud

- Justera volymen för produkten.
- Justera volymen på den anslutna enheten.

### Högtalaren svarar inte

- Starta om högtalaren.

Den blå LED-indikatoren blinkar 5 gånger, och högtalaren svarar inte när du trycker på någon knapp.

- Högtalaren är i demoläget. Håll  $\phi$ -knappen nedtryckt i 15 sekunder för att avsluta det här läget.

---

## Om Bluetooth-enheten

Ljudkvaliteten är dålig efter anslutning med en Bluetooth-aktiverad enhet.

- Bluetooth-mottagningen är dålig. Flytta enheten närmare produkten eller flytta på eventuella hinder.
- Batterinivån är låg. Byt ut batterierna.

Det går inte att ansluta till enheten.

- Bluetooth-funktionen är inte aktiverad på enheten. Mer information om hur du aktiverar funktionen finns i enhetens användarhandbok.
- Produkten är redan ansluten till en annan Bluetooth-aktiverad enhet. Koppla bort den enheten och försök sedan igen.

Den ihopparade enheten ansluts och kopplas bort hela tiden.

- Bluetooth-mottagningen är dålig. Flytta enheten närmare produkten eller flytta på eventuella hinder.
- På en del enheter kan Bluetooth-anslutningen avaktiveras automatiskt som en energibesparande funktion. Det betyder inte att det är något fel på produkten.

## 8 Obs!

Eventuella förändringar av den här enheten som inte uttryckligen har godkänts av Gibson Innovations kan frånta användaren rätten att använda utrustningen.

---

### Uppfyllelse

# CE 0700

Gibson Innovations deklarerar härmed att produkterna uppfyller alla viktiga krav och andra relevanta villkor i direktivet 1999/5/EG. Du hittar deklARATIONEN om överensstämmelse på [www.philips.com/support](http://www.philips.com/support).

---

### Ta hand om miljön



Produkten är utvecklad och tillverkad av högkvalitativa material och komponenter som både kan återvinnas och återanvändas.



När den här symbolen med en överkryssad papperskorg visas på produkten innebär det att produkten omfattas av det europeiska direktivet 2002/96/EG.

Ta reda på var du kan hitta närmaste återvinningsstation för elektriska och elektroniska produkter.

Följ den lokala lagstiftningen och släng inte dina gamla produkter i det vanliga hushållsavfallet. Genom att kassera dina gamla produkter på rätt sätt kan du bidra till att minska eventuella negativa effekter på miljö och hälsa.



Produkten innehåller batterier som följer EU-direktivet 2006/66/EC och den kan inte kasseras med normalt hushållsavfall. Ta reda på de lokala reglerna om separat insamling av batterier eftersom korrekt kassering bidrar till att minska negativ påverkan på miljö och hälsa.

### Miljöinformation

Allt onödigt förpackningsmaterial har tagits bort. Vi har försökt göra paketeringen lätt att dela upp i tre olika material: kartong (lådan), polystyrenskum (buffert) och polyeten (påsar, skyddande skumskiva).

Systemet består av material som kan återvinnas och återanvändas om det monteras isär av ett specialiserat företag. Följ de lokala föreskrifterna för kassering av förpackningsmaterial, användna batterier och gammal utrustning.

---

### Varumärkesinformation

#### Bluetooth

Ordmärket och logotypen Bluetooth® är registrerade varumärken som tillhör Bluetooth SIG, Inc. och alla sådana märken används av Gibson under licens. Övriga varumärken och varunamn tillhör sina respektive ägare.





Specifications are subject to change without notice.

2015 © Gibson Innovations Limited. All rights reserved.

This product has been manufactured by, and is sold under the responsibility of Gibson Innovations Ltd., and Gibson Innovations Ltd. is the warrantor in relation to this product. Philips and the Philips Shield Emblem are registered trademarks of Koninklijke Philips N.V. and are used under license from Koninklijke Philips N.V.

BT3000\_19\_UM\_V2.0

