

PHILIPS

CD Soundmachine

AZ383

AZ387

AZ388



EN Short User Manual KO 요약 사용 설명서

Register your product and get support at www.philips.com/support



2019 © Philips and the Philips Shield Emblem are registered trademarks of Koninklijke Philips N.V. and are used under license. This product has been manufactured by and is sold under the responsibility of MMD Hong Kong Holding Limited or one of its affiliates and MMD Hong Kong Holding Limited is the warrantor in relation to this product.



EN

To get the detailed instruction for use, please visit www.philips.com/support.

KO

사용법에 대한 상세한 지침은 www.philips.com/support를 참조하십시오.

EN

To play with the device, you can use either alkaline battery (R14) or AC power.

KO

장치를 재생하려면 알카라인 배터리(R14) 또는 AC 전원을 사용합니다.

EN

To play with the device, you can use either alkaline battery (R14) or AC power.

KO

장치를 재생하려면 알카라인 배터리(R14) 또는 AC 전원을 사용합니다.

EN

|| Pause

■/▲ Press to open the tape door.

◀ Start to play.

◀▶ Search within play.

In playback mode, cassette will be stopped automatically when playback reaches the end.

KO

|| 일시 중지합니다.

■/▲ 테이프 덮개를 열려면 누릅니다.

◀ 재생을 시작합니다.

◀▶ 재생 중에 검색합니다.

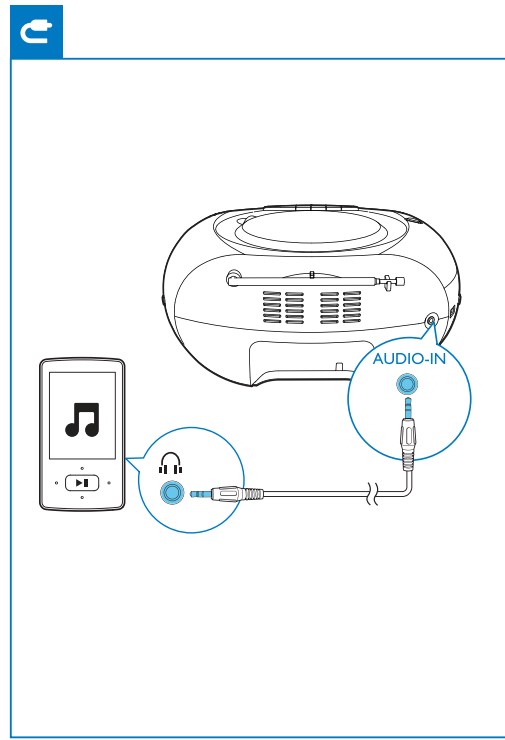
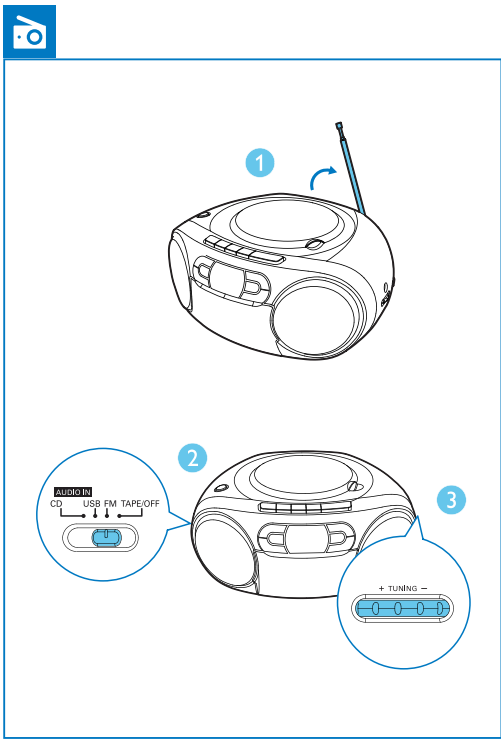
재생 모드에서 재생이 끝나면 카세트가 자동으로 중지됩니다.

◀▶	Skip to the previous/next track or search within play.
	Pause or start play.
■	Stop play or erase a program.
PROG	Program the play sequence of tracks.
+VOLUME-	Adjust volume.
-ALBUM +	Skip the the previous or next album.
MODE	Select a play mode.

- Program tracks**
- In CD/USB mode, press ■ to stop playback.
 - Press PROG to activate the program mode.
 - Press ◀▶ to select a track number, then press PROG to confirm.
 - Repeat steps 3 to program more tracks.
 - Press || to play the programmed tracks.
 - To cancel the program, press ■ twice.
 - In CD/USB mode, the unit switches to standby mode automatically if there is no audio signal detected for over 15 minutes.
 - In CD/USB/FM/AUDIO IN mode, press || to wake up your CD sound machine from standby mode.

◀▶	이전 트랙 또는 다음 트랙으로 건너뛰거나 재생 중에 검색합니다.
	재생을 시작하거나 일시 중지합니다.
■	재생을 중지하거나 프로그램을 지웁니다.
PROG	트랙의 재생 순서를 프로그래밍합니다.
+VOLUME-	볼륨을 조절합니다.
-ALBUM +	이전 또는 다음 앨범으로 건너뛩니다.
MODE	재생 모드를 선택합니다.

- 트랙 프로그래밍**
- CD/USB 모드에서 ■을 눌러 재생을 중지합니다.
 - PROG를 눌러 프로그래밍 모드를 활성화합니다.
 - ◀▶를 눌러 트랙 번호를 선택한 다음 PROG를 눌러 확인합니다.
 - 3단계를 반복하여 더 많은 트랙을 프로그래밍합니다.
 - ||을 눌러 프로그래밍된 트랙을 재생합니다.
 - 프로그램을 취소하려면 ■을 두 번 누릅니다.
 - CD/USB 모드에서 15분 이상 오디오 신호가 감지되지 않는 경우 장치는 대기 모드로 자동 전환됩니다.
 - CD/USB/FM/AUDIO IN 모드에서 CD 음향 기기를 대기 모드에서 전환하려면 ||을 누릅니다.



EN

Safety

- Read these instructions.
- Follow all instructions.
- Do not block any ventilation openings. Install in accordance with the manufacturer's instructions.
- Do not install near any heat sources such as radiators, heat registers, stoves, or other apparatus (including amplifiers) that produce heat.
- Protect the power cord from being walked on or pinched, particularly at plugs, convenience receptacles, and the point where they exit from the unit.
- Only use attachments/accessories specified by the manufacturer.
- Unplug this unit during lightning storms or when unused for long periods of time.
- Recording is permissible insofar as copyright or other rights of third parties are not infringed upon.
- Refer all servicing to qualified service personnel. Servicing is required when the unit has been damaged in any way, such as power-supply cord or plug is damaged, liquid has been spilled or objects have fallen into the apparatus, the unit has been exposed to rain or moisture, does not operate normally, or has been dropped.
- Battery usage CAUTION - To prevent battery leakage which may result in bodily injury, property damage, or damage to the unit:
 - Install all batteries correctly, + and - as marked on the unit.
 - Do not mix batteries (old and new or carbon and alkaline, etc.).
 - Remove batteries when the unit is not used for a long time.
- Batteries (battery pack or batteries installed) shall not be exposed to excessive heat such as sunshine, fire or the like.
- CAUTION: Danger of explosion if battery is incorrectly replaced. Replace only with the same or equivalent type.
- The unit shall not be exposed to dripping or splashing.
- Do not place any sources of danger on the unit (e.g. liquid filled objects, lighted candles).
- Where the MAINS plug or an appliance coupler is used as the disconnect device, the disconnect device shall remain readily operable.

Warning

- Never remove the casing of this apparatus.
- Never place this apparatus on other electrical equipment.
- Never look into the laser beam inside this apparatus.

Caution

- Use of controls or adjustments or performance of procedures other than herein may result in hazardous radiation exposure or other unsafe operation.

Specifications

Amplifier

Max Output Power	2 x 1 W
Frequency Response	125 -16000 Hz, -3dB
Signal to Noise Ratio	>55 dBA
Total Harmonic Distortion	<1 %
Audio-in Input	650 mV RMS

Disc

Laser Type	Semiconductor
Disc Diameter	12cm/8cm
Support Disc	CD-DA, CD-R, CD-RW, CD-MP3
Audio DAC	24Bits / 44.1kHz
Total Harmonic Distortion	<1%
Frequency Response	125 -16000 Hz, -3dB
S/N Ratio	>55 dBA

Tuner

Tuning Range	87.5 - 108MHz
Total Harmonic Distortion	<3%
Signal to Noise Ratio	>50 dBA

Tape deck

Frequency response	125 - 8000 Hz (8 dB)
- Normal tape (type I)	
Signal-to-noise ratio	35 dBA
- Normal tape (type I)	
Wow and flutter	≤ 0.4% DIN

General

Power supply	220 - 240V~, 50/60 Hz
- AC Power	=== 9V, 6 x 1.5 V type: R14/UM2/C CELL
- Battery	
Operation Power Consumption	10 W
Standby Power Consumption	<0.5 W
Dimensions	
- Main Unit (W x H x D)	300 x 134 x 240 mm
Weight (Main Unit)	1.5 kg

Notice

Any changes or modifications made to this device that are not expressly approved by MMD Hong Kong Holding Limited may void the user's authority to operate the equipment.

Disposal of your old product



Your product is designed and manufactured with high quality materials and components, which can be recycled and reused.

Do not throw away the product with the normal household waste at the end of its life, but hand it in at an official collection point or recycling. By doing this, you help to preserve the environment.

Environmental information

All unnecessary packaging has been omitted. We have tried to make the packaging easy to separate into three materials: cardboard (box), paper pulp (buffer) and polyethylene (bags, protective foam sheet).

Your system consists of materials which can be recycled and reused if disassembled by a specialized company. Please observe the local regulations regarding the disposal of packaging materials, exhausted batteries and old equipment.

This apparatus includes these labels:



Class II equipment symbol



This symbol indicates that the apparatus has a double insulation system.



The making of unauthorized copies of copy-protected material, including computer programs, files, broadcasts and sound recordings, may be an infringement of copyrights and constitute a criminal offence. This equipment should not be used for such purposes.



The USB-IF Logos are trademarks of Universal Serial Bus Implementers Forum, Inc.

Note

- The type plate is located on the bottom of the apparatus.

KO

안전

- 이 지침을 읽으십시오.
- 모든 지침을 따르십시오.
- 공기 배출구를 막지 마십시오. 제조업체 지침에 따라 설치하십시오.
- 라디에이터, 난방기, 가스 레인지 또는 열을 발생시키는 기타 장비(증폭기 포함) 등의 화기 근처에 설치하지 마십시오.
- 전원 코드(특히 플러그, 콘센트 및 장비 연결 부위)를 밟거나 누르지 마십시오.
- 제조업체에서 지정한 액세서리만 사용하십시오.
- 낙뢰 시 또는 장기간 사용하지 않는 경우에는 장비의 전원 코드를 뽑으십시오.
- 녹음은 저작권 또는 제 3자의 기타 권한을 침해하지 않는 범위 내에서 허용됩니다.
- 수리는 자격이 부여된 전문 기술자에게만 의뢰하십시오. 전원 코드나 플러그가 손상된 경우, 장치가 액체를 쏟았거나 다른 물체를 떨어뜨린 경우, 장치가 빗물 또는 물기에 닿은 경우, 장치가 제대로 작동하지 않는 경우 또는 장치를 떨어뜨린 경우 등 장비가 손상된 경우에는 수리를 받아야 합니다.
- 배터리 사용 주의 사항 - 배터리 누액에 의한 부상, 기물 손상 또는 장치 손상을 방지하려면 다음 지침을 따르십시오.
 - 모든 배터리를 장치에 표시되어 있는 대로 + 및 -에 맞게 설치하십시오.
 - 오래된 배터리와 새 배터리, 카본 배터리와 알카라인 배터리 등과 같이 배터리를 섞어 사용하지 마십시오.
 - 장치를 오랫동안 사용하지 않을 때는 배터리를 빼 두십시오.
- 배터리(설치된 배터리 팩 또는 배터리)는 햇빛, 불 등의 과도한 열에 노출되어서는 안 됩니다.
- 주의: 배터리를 잘못 넣으면 폭발할 위험이 있습니다. 동일하거나 종류가 같은 배터리로만 교체하십시오.
- 본 장치에 물을 떨어뜨리거나 튀게 하지 마십시오.
- 장비의 손상을 가져올 수 있는 물건(예: 액체가 채워진 물건, 촛불 등)을 장비 위에 올려 두지 마십시오.
- MAINS 플러그나 기기용 커넥터를 차단 장치로 사용하는 경우에는 차단 장치를 즉시 작동할 수 있는 상태로 유지하십시오.

경고

- 장비의 외관을 제거하지 마십시오.
- 다른 전자 제품 위에 장비를 놓지 마십시오.
- 장비 내부의 레이저 빔을 쳐다보지 마십시오.

주의

- 여기서 설명하는 것과 다른 방식으로 제어, 조정 및 절차를 수행하면 유해 전자파에 노출되거나 장치가 기타 불안정한 방식으로 작동할 수 있습니다.

사양

앰프

최대 출력 전원	2 x 1W
주파수 응답	125 - 16000Hz, -3dB
신호 대 소음비	>55dBA
전체 고조파 왜곡	<1%
오디오 입력	650mV RMS

디스크

레이저 유형	반도체
디스크 직경	12cm/8cm
지원되는 디스크	CD-DA, CD-R, CD-RW, CD-MP3
오디오 DAC	24비트/44.1kHz
전체 고조파 왜곡	<1%
주파수 응답	125 - 16000Hz, -3dB
S/N 비율	>55dBA

튜너

튜닝 범위	87.5 - 108MHz
전체 고조파 왜곡	<3%
신호 대 소음비	>50dBA

테이프 데크

주파수 응답	125 - 8000Hz(8dB)
- 일반 테이프(유형 I)	
신호 대 소음비	35dBA
- 일반 테이프(유형 I)	
재생음의 왜곡 및 불규칙 진동	≤ 0.4%DIN

일반

전원 공급 장치	220-240V ~, 50/60 Hz
- AC 전원	=== 9V, 6 x 1.5V
- 배터리	유형: R14/UM2/C CELL
작동 전력 소비량	10W
대기 전력 소비량	<0.5W
규격	
- 본체(W x H x D)	300 x 134 x 240mm
중량(본체)	1.5kg

주의

MMD Hong Kong Holding Limited 에서 명시적으로 승인하지 않은 모든 장비에 대한 변경은 장비를 작동할 수 있는 사용자의 권한을 무효화시킬 수 있습니다.

오래된 제품의 폐기



이 제품은 재활용 및 재사용이 가능한 고품질의 자재 및 구성품으로 설계 및 제조되었습니다.

수명이 다 된 제품은 일반 가정용 쓰레기와 함께 버리지 말고 지정된 재활용품 수거 장소에 버리십시오. 이런 방법으로 환경 보호에 동참하실 수 있습니다.

환경 정보

불필요한 모든 포장을 생략했습니다. 포장은 제품을 판지(상자), 종이 필름(완충재) 및 폴리에틸렌(봉투, 보호용 폼 시트)의 세 가지 소재로 쉽게 분리할 수 있도록 제작되었습니다.

시스템은 지정 업체에서 분해할 경우 재활용 및 재사용할 수 있는 재료로 구성되어 있습니다. 포장 재료, 방전 배터리 및 오래된 장비의 폐기와 관련한 지역 규정을 확인하십시오.

이 제품에는 다음 레이블이 있습니다.



클래스 II 장비 기호



이 기호는 제품에 이중 절연 시스템이 있음을 나타냅니다.



컴퓨터 프로그램, 파일, 방송 및 사운드 녹음을 비롯하여 복사가 방지된 자료를 불법으로 복사하는 행위는 저작권 침해로 형사 처벌을 받을 수 있습니다. 이 장치는 이러한 목적으로 사용할 수 없습니다.



USB-IF Logos는 Universal Serial Bus Implementers Forum, inc.의 상표입니다.

참고

- 명판은 장치의 아래쪽에 있습니다.