

Her zaman yardıma hazırız

Ürününüzü kaydettirmek ve destek almak için şu adrese gidin:
www.philips.com/support



BTB2370



Kullanım kılavuzu

PHILIPS

İçindekiler

1	Önemli	2
	Güvenlik	2

2	Mikro sisteminiz	3
	Giriş	3
	Kutunun içindekiler	3
	Ana ünite hakkında genel bilgiler	4
	Uzaktan kumanda hakkında genel bilgiler	5

3	Başlarken	7
	Hoparlörleri bağlayın	7
	FM anteni bağlama	7
	Gücü bağlama	8
	Uzaktan kumandanın hazırlanması	8
	Özellikleri tanıtırma	8
	Saati ayarlama	8
	Açma	9

4	Oynatın	10
	Diskten oynatma	10
	USB'den oynatma	10
	Oynatma kontrolü	10
	Bir parçaya geçme	10
	Parça programlama	11
	Bluetooth özellikli cihazlardan oynatma	11

5	Radyo dinleme	13
	DAB+ radyo dinleme	13
	FM radyo dinleyin	14

6	Diğer özellikler	16
	Alarm zamanlayıcısını ayarlama	16
	Uyku zamanlayıcısını ayarlama	16
	Harici cihazdan müzik dinleme	16
	Cihaz şarj etme	17

7	Ürün bilgileri	18
	Özellikler	18
	USB oynatılabilirlik bilgileri	19
	Desteklenen MP3 disk formatları	19
	RDS program tipleri	19

8	Sorun giderme	21
----------	----------------------	-----------

9	Bildirim	23
	Uyumluluk	23
	Çevremizi koruyun	23
	Ürününe özen gösterin	24

1 Önemli

Güvenlik

- Havalandırma için ürünün çevresinde yeterli boş alan olduğundan emin olun.
- Yalnızca üretici tarafından belirtilen ek parçalar veya aksesuarları kullanın.
- Pil kullanım UYARISI – Fiziksel yaralanmaya, eşyaların veya ürünün hasar görmesine neden olabilecek pil sızıntısını engellemek için:
 - Pili + ve - kutupları ürünün üzerinde gösterilen yere gelecek şekilde doğru biçimde takın.
 - Ürün uzun süre kullanılmayacaksa pili çıkarın.
 - Pili güneş ışığına, ateşe veya aşırı ısıya maruz bırakmayın.
- Ürünün üzerine sıvı damlatılmamalı veya sıçratılmamalıdır.
- Ürünün üzerine tehlikeli olabilecek nesnelere (ör. sıvı dolu nesnelere, yanan mumlar) koyulmamalıdır.
- Ana şebeke fişinin veya cihaz bağlantısının bağlantı kesme cihazı olarak kullanıldığı yerlerde, bağlantı kesme cihazı kullanıma hazır bir durumda kalmalıdır.

Uyarı

- Bu cihazın muhafazasını kesinlikle çıkarmayın.
- Bu cihazın hiçbir parçasını yağlamayın.
- Bu cihazı hiçbir zaman diğer elektrikli ekipmanların üzerine koymayın.
- Bu cihazı doğrudan güneş ışığından, çıplak alevlerden ve ısıdan koruyun.
- Bu cihazın içindeki lazer ışınına kesinlikle bakmayın.
- Cihazın güç bağlantısını kesmek için güç kablosu, fiş veya adaptöre kolayca erişebileceğinizden emin olun.

2 Mikro sisteminiz

Bu ürünü satın aldığınız için tebrikler, Philips'e hoş geldiniz! Philips'in sunduğu destekten tam olarak yararlanmak için, ürününüzü www.philips.com/welcome adresinde kaydedtinir.

Giriş

Bu cihazla şunları yapabilirsiniz:

- Diskler, Bluetooth özellikli cihazlar, USB depolama cihazları veya diğer harici cihazlardan müzik dinleyebilirsiniz.
- Dijital Ses Yayını (DAB) veya FM radyo istasyonlarını dinleyebilirsiniz.

Aşağıdaki ses efektlerinin keyfini çıkarabilirsiniz:

- **Balance, Clear, Powerful, Warm ve Bright**

Cihaz şu ortam formatlarını destekler:

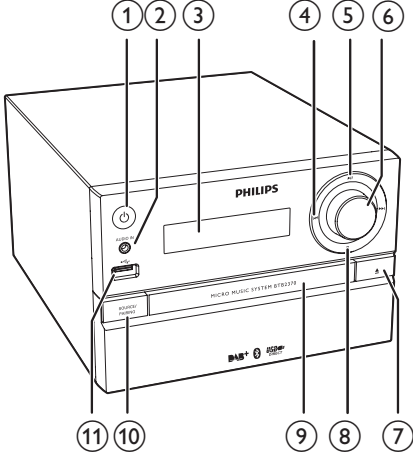


Kutunun içindekiler

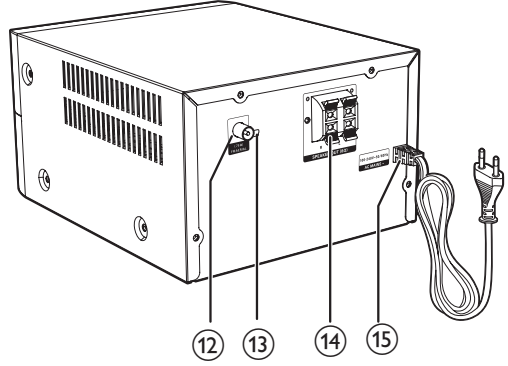
Ambalaj içeriğini kontrol edin:

- Ana ünite
- 2 x kablolu hoparlör
- 1 x FM anteni
- Uzaktan kumanda (bir AAA pil ile)
- Kısa Kullanım Kılavuzu
- Güvenlik ve Uyarı belgesi

Ana ünite hakkında genel bilgiler

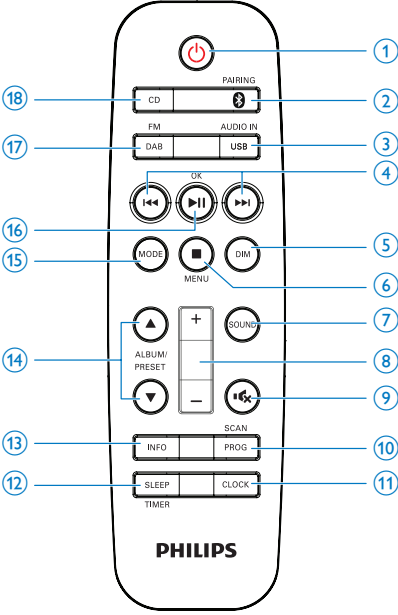


- ① **🔌**
 - Üniteyi açar veya kapatır.
 - Bekleme moduna veya Güç Tasarruflu bekleme moduna geçer.
- ② **AUDIO IN**
 - Harici ses cihazı için ses giriş soketi (3,5 mm).
- ③ **Gösterge paneli**
- ④ **⏪ / ⏩**
 - Önceki/sonraki parçaya atlar.
 - Parça/disk/USB içinde arama yapar.
 - Bir radyo istasyonu ayarlar.
 - Saati ayarlar.
- ⑤ **▶ ||**
 - Oynatmayı başlatır, duraklatır veya devam ettirir.
- ⑥ **Ses seviyesi düğmesi**
 - Ses seviyesini ayarlayın.
- ⑦ **⏪**
 - Disk bölmesini açar veya kapatır.
- ⑧ **■**
 - Oynatmayı durdurur veya program siler.



- ⑨ **Disk bölümü**
- ⑩ **SOURCE/PAIRING**
 - Bir kaynak seçmek için basın: DISC, BLUETOOTH, USB, DAB, TUNER, AUDIO IN.
 - Bluetooth modunda iki cihaz bağlıyken ilk bağlanan cihazın bağlantısını kesmek ve eşleştirme moduna girmek için 3 saniye basılı tutun.
 - Bluetooth modunda tek bir cihaz bağlıyken eşleştirme moduna girmek için 3 saniye basılı tutun.
- ⑪ **🔌**
 - USB soketi.
- ⑫ **FM AERIAL**
 - FM anten soketi.
- ⑬ **Mikro USB soketi**
 - Sadece DAB yükseltmesi için.
- ⑭ **SPEAKER OUT**
 - Hoparlör soketleri.
- ⑮ **AC MAINS ~**
 - Güç soketi.

Uzaktan kumanda hakkında genel bilgiler



- ① **⏻**
 - Üniteyi açar veya kapatır.
 - Bekleme moduna veya Güç Tasarruflu bekleme moduna geçer.
- ② **🔗 /PAIRING**
 - BT (Bluetooth) kaynağını seçmek için basın.
 - Bluetooth modunda iki cihaz bağlıken ilk bağlanan cihazın bağlantısını kesmek ve eşleştirme moduna girmek için 3 saniye basılı tutun.
 - Bluetooth modunda tek bir cihaz bağlıken eşleştirme moduna girmek için 3 saniye basılı tutun.
- ③ **USB/AUDIO IN**
 - USB veya AUDIO IN kaynağını seçmek için arka arkaya basın.

- ④ **⏮ / ⏭**
 - Önceki/sonraki parçaya atlar.
 - Parça/disk/USB içinde arama yapar.
 - Bir radyo istasyonu ayarlar.
 - Saati ayarlar.
- ⑤ **DIM**
 - Ekran parlaklığını ayarlar.
- ⑥ **■ /MENU**
 - Oynatmayı durdurur veya program siler.
 - DAB+ veya FM menüsüne erişim sağlar.
- ⑦ **SOUND**
 - Önceden ayarlanmış bir ses efekti seçer.
- ⑧ **+/-**
 - Ses seviyesini ayarlar.
- ⑨ **🔇**
 - Sesi tamamen kapatır veya tekrar açar.
- ⑩ **PROG/SCAN**
 - Parçaları programlar.
 - Radyo istasyonlarını programlar.
 - FM veya DAB radyo istasyonlarını tarar.
- ⑪ **CLOCK**
 - Saati ayarlar.
 - Saat bilgisini görüntüler.
- ⑫ **SLEEP/TIMER**
 - Uyku zamanlayıcısını ayarlar.
 - Alarm zamanlayıcısını ayarlar.
- ⑬ **INFO**
 - Geçerli durumu veya disk bilgilerini görüntüler.
 - Seçilen FM radyo istasyonları için RDS bilgilerini (varsa) görüntüler.
- ⑭ **ALBUM/PRESET ▲ / ▼**
 - Önceden ayarlanmış bir radyo istasyonu seçer.
 - Önceki/sonraki albüme atlar.
- ⑮ **MODE**
 - Tekrarlama veya karışık çalma modunu seçer.

16 ►II/OK

- Oynatmayı başlatır, duraklatır veya devam ettirir.
- Seçimi onaylar.
- FM stereo ve mono yayın arasında geçiş yapar.

17 DAB/FM

- DAB veya FM kaynağını seçmek için arka arkaya basın.

18 CD

- DISC kaynağını seçer.

3 Başlarken



Dikkat

- Burada belirtilenler haricinde kontrol veya ayarlar kullanılması ya da prosedürler uygulanması, tehlikeli lazer radyasyonuna maruz kalmaya veya başka tehlikeli işlemlere neden olabilir.

Bu bölümdeki talimatları her zaman sırasıyla takip edin.

Philips ile iletişim kurduğunuzda, cihazın seri ve model numaraları istenir. Model numarası ve seri numarası, cihazın arka kısmındadır. Numaraları buraya yazın:

Model No. _____

Seri No. _____

Hoparlörleri bağlayın



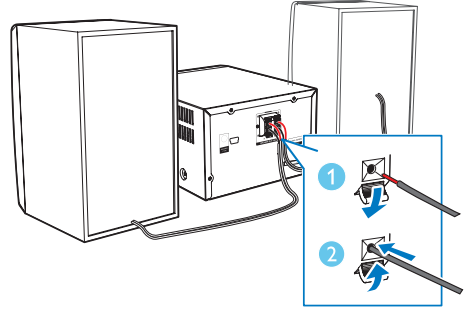
Not

- Hoparlör kablolarının soyulmuş kısımlarını sokete tamamen geçirin.
- Daha iyi ses kalitesi için sadece birlikte verilen hoparlörleri kullanın.

- Sağ hoparlör için, ana ünitenin arkasındaki 'R' yazılı soketleri bulun.
- Kırmızı kabloyu kırmızı (+) sokete, siyah kabloyu ise siyah (-) sokete takın.
- Sol hoparlör için, ana üniteadaki 'L' yazılı soketleri bulun.
- Sol hoparlör kablosunu takmak için 2. adımı tekrarlayın.

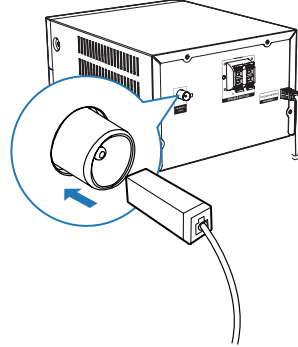
Hoparlör kablolarını bağlamak için:

- Soket kanadını aşağı doğru bastırın.
- Hoparlör kablosunu tam olarak geçirin.
- Soket kanadını bırakın.



FM anteni bağlama

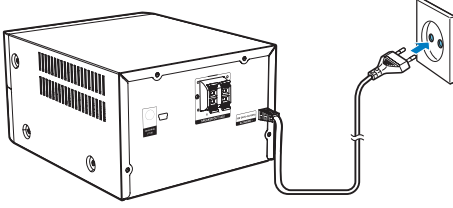
- Radyo dinlemeden önce birlikte verilen FM antenini bu cihaza bağlayın.



Gücü bağlama

! Dikkat

- Ürüne hasar verme tehlikesi! Güç kaynağı geriliminin ünitenin arkasında veya altında belirtilen gerilimle aynı olduğundan emin olun.
- AC güç kablosunu bağlamadan önce, diğer bütün bağlantıları yaptığınızdan emin olun.



Güç kablosunu prize takın.

Uzaktan kumandanın hazırlanması

! Dikkat

- Ürüne hasar verme tehlikesi! Uzaktan kumanda uzun süre kullanılmadığında, pili çıkarın.

Uzaktan kumanda pilini takmak için:

- 1 Pil bölmesini açın.
- 2 Ürün ile birlikte verilen AAA pili, kutupları gösterildiği gibi (+/-) olacak şekilde takın.
- 3 Pil bölmesini kapatın.



Özellikleri tanıtmaya

Bekleme modunda, bu cihazın özelliklerini görüntülemek için ■ düğmesine basın.

- ↳ Özellikler, tek tek göstergeler panelinde görüntülenir.
- Tanıtımı kapatmak için ■ düğmesine tekrar basın.

Saati ayarlama

- 1 Güç açıkken uzaktan kumanda üzerindeki **CLOCK** düğmesini 3 saniye basılı tutun.
↳ [24H] veya [12H] saat formatı görüntülenir.
- 2 [24H] veya [12H] saat formatını seçmek için ◀◀ / ▶▶ düğmesine basın.
- 3 Onaylamak için **CLOCK** tuşuna basın.
↳ Saat haneleri görüntülenir ve yanıp sönmeye başlar.
- 4 Saati, dakikayı ayarlamak ve saati zaman sinyalleri ileten bir RDS radyo veya DAB istasyonu ile senkronize edip etmeyeceğinizi belirlemek için 2. ve 3. adımları tekrarlayın.


☰ Not

- 90 saniye içinde hiçbir düğmeye basılmazsa ünite, saat ayar modundan otomatik olarak çıkar.


✦ İpucu

- Güç açıkken saat bilgilerini görüntülemek için **CLOCK** düğmesine basabilirsiniz.


Açma

-  düğmesine basın.
↳ Ünite, en son seçilen kaynağa döner.

Bekleme moduna geçme

- Cihazı bekleme moduna geçirmek için  düğmesine tekrar basın.
↳ Saat (ayarlanmışsa) panelde görüntülenir.

Güç Tasarruflu Bekleme moduna geçme


-  düğmesini 3 saniyeden uzun süre basılı tutun.
↳ Gösterge paneli karartılır.



Not

- Bekleme modunda 15 dakika geçtikten sonra ünite, Güç Tasarruflu Bekleme moduna geçer.

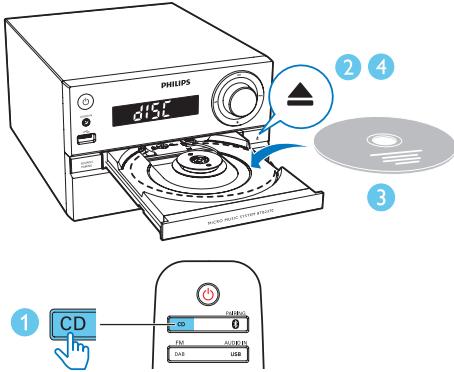
Bekleme modu ve Güç Tasarruflu bekleme modu arasında geçiş yapmak için:

-  düğmesini 3 saniyeden uzun süre basılı tutun.

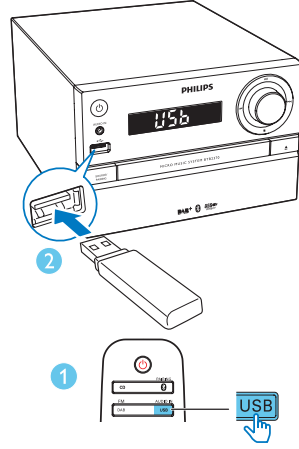
4 Oynatın

Diskten oynatma

- 1 DISC kaynağını seçmek için CD düğmesine basın.
 - 2 Disk bölmesini açmak için ön panelde ▲ düğmesine basın.
 - 3 Baskılı tarafı yukarı gelecek şekilde bir disk takın.
 - 4 Disk bölmesini kapatmak için ▲ düğmesine tekrar basın.
- ↳ Oynatma otomatik olarak başlar. Aksi takdirde ►|| düğmesine basın.



↳ Oynatma otomatik olarak başlar. Aksi takdirde ►|| düğmesine basın.



Oynatma kontrolü

- || Oynatmayı başlatır, duraklatır veya devam ettirir.
- Oynatmayı durdurur.
- ▲ / ▼ Bir albüm veya klasör seçer.
- ◀◀ / ▶▶ Önceki veya sonraki parçaya atlamak için basın.
- ▶▶ / ◀◀ Bir parça içinde geri/ileri arama yapmak için basılı tutun.
- ↻ Bir parçayı veya tüm parçaları tekrarlayarak çalar.
- ⌂ Parçaları rastgele çalar (Programlanan parçalar için geçerli değildir).

USB'den oynatma

Not

- USB cihazında çalınabilir ses içeriği bulunduğundan emin olun (bkz. "Ürün bilgileri" sayfa 18).

- 1 USB kaynağını seçmek için USB/AUDIO IN düğmesine arka arkaya basın.
- 2 Bir USB cihazını ↔ soketine takın.

Bir parçaya geçme

CD için:

Başka bir parça seçmek için |◀◀ / ▶▶| düğmesine basın.

MP3 disk ve USB için:

- 1 Bir albüm veya klasör seçmek için ▲ **ALBUM/PRESET**/ ▼ düğmesine basın.
- 2 Parça veya dosya seçmek için ◀◀/ ▶▶ düğmesine basın.

Parça programlama

En fazla 20 parça programlanabilir.

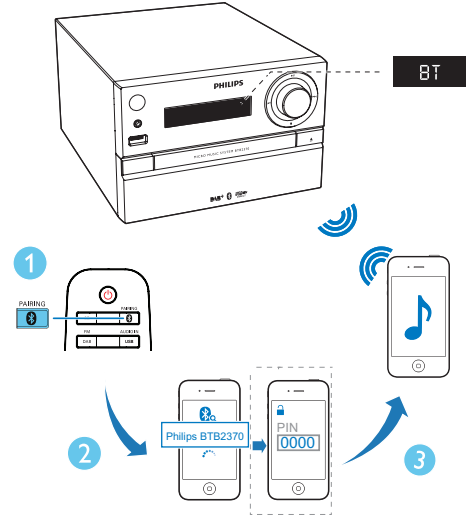
- 1 Oynatmayı durdurun ve programlama modunu etkinleştirmek için **PROG/SCAN** düğmesine basın.
- 2 MP3 parçaları için bir albüm seçmek üzere **ALBUM/PRESET** ▲ / ▼ düğmesine basın.
- 3 Bir parça seçmek için ◀◀/ ▶▶ düğmesine ve onaylamak için **PROG/ SCAN** düğmesine basın.
- 4 Daha fazla parça programlamak için 2-3 arası adımları tekrarlayın.
- 5 Programlanan parçaları oynatmak için ▶▶ düğmesine basın.
 - ↳ Oynatma sırasında [**PROG**] (programla) görüntülenir.
 - Programı silmek için oynatmayı durdurun ve ■ /**MENU** düğmesine basın.

Bluetooth özellikli cihazlardan oynatma

Not

- Üniteyle bir cihazı eşleştirmeden önce cihazın kullanıcı kılavuzundaki Bluetooth uyumluluğu bölümünü okuyun.
- Tüm Bluetooth cihazlarıyla uyumluluk garantisi edilmez.
- Ünite ve cihaz arasındaki engeller çalışma aralığının daralmasına neden olabilir.
- Bu ünite ve Bluetooth özellikli cihazınızın arasındaki etkili çalışma aralığı yaklaşık 10 metredir (30 ft).
- Ünite, daha önce bağlanan en fazla 2 Bluetooth cihazını bellekte tutabilir.

Üniteye kablosuz olarak müzik akışı sağlamak için Bluetooth özellikli cihazınızı üniteyle eşleştirmeniz gerekir.



- 1 **Bluetooth** kaynağını seçmek için **BT** /**PAIRING** düğmesine basın.
 - ↳ [**BLUETOOTH**] (Bluetooth) görüntülenir.
 - ↳ Bluetooth göstergesi mavi renkte yanıp söner.
- 2 Gelişmiş Ses Dağılımı Profili (A2DP) destekleyen cihazınızda Bluetooth'u etkinleştirin ve eşleştirme yapılabilecek Bluetooth cihazlarını arayın (bkz. cihazın kullanıcı kılavuzu).
- 3 Bluetooth özellikli cihazınızda "**Philips BTB2370**" seçeneğini belirleyin ve gerekirse eşleştirme şifresi olarak "0000" değerini girin.
 - ↳ Eşleştirme ve bağlantı başarıyla tamamlandıktan sonra Bluetooth göstergesi sürekli mavi renkte yanmaya başlar ve ünite sesli uyarı verir.
 - ↳ "**CONNECTED**" görüntülenir.
- 4 Bağlı cihazda müzik çalın.
 - ↳ Bluetooth özellikli cihazınızdan bu üniteye müzik akışı gerçekleşir.

- "Philips BTB2370" aramasını yapamaz veya bu üniteyle eşleştiremezseniz Bluetooth göstergesi eşleştirme moduna girmek için hızla yanıp sönmeye başlayana kadar **⓪ /PAIRING** düğmesini 3 saniye basılı tutun.

Bluetooth özellikli mevcut cihazın bağlantısını kesmek için:

- Cihazınızdaki Bluetooth işlevini devre dışı bırakın veya
- Cihazı iletişim kapsama alanının dışına çıkarın.

İkinci bir cihaz bağlama ve eşleştirme

Bu üniteyle aynı anda en fazla iki adet Bluetooth özellikli cihaz arasında eşleştirme yapabilir ve bağlantı kurabilirsiniz.

İkinci bir Bluetooth özellikli cihazı bağlamak ve bu cihazdan oynatmak için

- 1** Bluetooth göstergesi eşleştirme moduna girmek için hızla yanıp sönmeye başlayana kadar **⓪ /PAIRING** düğmesini 3 saniye basılı tutun.
- 2** Bu üniteye ikinci bir cihaz bağlayın ve eşleştirin.
- 3** Bağlı cihazlardan birinden müzik çalın.
 - Diğer bağlı cihazdan müzik çalmak için öncelikle mevcut cihazdaki müzik akışını durdurun.
 - İlk bağlanan cihazın bağlantısını kesmek için Bluetooth göstergesi eşleştirme moduna girmek için hızla yanıp sönmeye başlayana kadar **⓪ /PAIRING** düğmesini 3 saniye basılı tutun.

5 Radyo dinleme



İpucu

- Anteni TV veya diğer radyasyon kaynaklarından mümkün olduğunca uzak bir yere koyun.
- Birlikte verilen FM anteni taktığınızdan emin olun.
- En iyi sinyal alımı için anteni tamamen açın ve konumunu ayarlayın.

DAB+ radyo dinleme

Dijital Ses Yayını (DAB+), bir verici ağı üzerinden dijital olarak radyo yayını yapma yöntemidir. DAB daha çok seçenek, daha iyi ses kalitesi ve daha fazla bilgi sunan bir yöntemdir.

DAB+ radyo istasyonlarını ayarlama



Not

- Anteni tam olarak açtığınızdan emin olun.

- 1 DAB kaynağını seçmek için **DAB/FM** düğmesine arka arkaya basın.
↳ **[SCAN]** (tarama) kısa bir süre görüntülenir. Ardından **[FULL SCAN]** (tam tarama) görüntülenir.
- 2 Tam taramayı başlatmak için **OK** düğmesine basın.
↳ Ünite tüm DAB+ radyo istasyonlarını otomatik olarak kaydeder ve mevcut ilk istasyonu yayınlar.
↳ İstasyon listesi ünite hafızasına alınır. Bir dahaki sefere üniteyi açtığınızda, istasyon tarama gerçekleştirilmez.



Not

- Hiçbir DAB+ radyo istasyonu bulunamazsa **[NO DAB]** (DAB yok) görüntülenir, ardından **[FULL SCAN]** (tam tarama) tekrar görüntülenir.

İstasyon listesinden uygun bir istasyon kaydetmek için:

- DAB+ modunda, mevcut DAB+ istasyonları arasında gezinmek için **◀◀ / ▶▶** düğmesine arka arkaya basın.

DAB+ radyo istasyonlarını otomatik olarak kaydetme



Not

- DAB+ yayınına zaman zaman yeni istasyon ve hizmetler eklenecektir. Yeni DAB+ istasyonları ve servislerine ulaşabilmek için, düzenli olarak tam tarama işlemini gerçekleştirin.

- 1 DAB+ modunda **PROG/SCAN** düğmesini 3 saniyeden uzun süre basılı tutun.
↳ Ünite uygun tüm DAB+ radyo istasyonlarını tarar ve ilk uygun istasyonu yayınlar.
- 2 Otomatik olarak kaydedilen bir istasyonu seçmek için **◀◀ / ▶▶** düğmesine ve onaylamak için **OK** düğmesine basın.

DAB+ radyo istasyonlarını manuel olarak kaydetme



Not

- En fazla 20 adet DAB+ istasyonunu hafızaya alabilirsiniz.

- 1 Bir DAB+ radyo istasyonunu açın.
- 2 Kaydetme modunu etkinleştirmek için **PROG/SCAN** düğmesine basın.
- 3 Ön ayar numarasını seçmek için **ALBUM/PRESET ▲ / ▼** düğmesine basın.
- 4 Onaylamak için **PROG/SCAN** düğmesine basın.
↳ Önceden ayarlı istasyon adı görüntülenir.
- 5 Daha fazla DAB+ istasyonu kaydetmek için yukarıdaki adımları tekrarlayın.

- 6 Manuel olarak kaydedilen bir istasyonu seçmek için **ALBUM/PRESET** ▲ / ▼ düğmesine ve onaylamak için **OK** düğmesine basın.

Not

- Daha önce kaydedilen bir DAB+ radyo istasyonunu kaldırmak için yerine başka bir istasyonu kaydedin.

DAB+ bilgilerini göster

- DAB+ radyo dinlerken, aşağıdaki bilgiler arasında gezinmek için **INFO** düğmesine arka arkaya basın (varsa):
 - İstasyon Adı
 - RDS METNİ mesajı
 - Dinamik Etiket Segmenti
 - Program Türü
 - Müzisyen Adı
 - Frekans
 - Sinyal hata oranı
 - Bit hızı
 - Ses durumu (DAB, DAB+)
 - Süre
 - Tarih

DAB+ menüsünü kullanma

- 1 DAB+ modunda DAB+ menüsüne erişmek için **MENU** düğmesine basın.
- 2 Menü seçenekleri arasında gezinmek için **◀◀ / ▶▶** düğmesine basın:
 - **[FULL SCAN]** (tam tarama): Tüm uygun DAB+ radyo istasyonlarını tarar ve kaydeder.
 - **[MANUAL]** (manuel): DAB+ istasyonunu manuel olarak ayarlar.
 - **[PRUNE]** (prune): İstasyon listesinden geçersiz tüm istasyonları kaldırır.
 - **[SYSTEM]** (sistem): Sistem ayarlarını yapar.

- 3 Bir seçenek belirlemek için **OK** düğmesine basın.
- 4 Bir alt seçeneği varsa 2. ve 3. adımları tekrarlayın.

[SYSTEM] (sistem)

- **[RESET]** (sıfırla): Tüm ayarları fabrika varsayılan değerlerine sıfırlar.
- **[UPGRADE]** (yükseltme): Varsa yazılımı yükseltir.
- **[SWVER]** (yazılım sürümü): Bu ünitenin yazılım sürümünü gösterir.

Not

- 30 saniye içinde hiçbir düğmeye basılmadığında menüden çıkar.

FM radyo dinleyin

Bir radyo istasyonu ayarlama

- 1 Radyo kaynağını seçmek için **DAB/FM** düğmesine arka arkaya basın.
- 2 **◀◀ / ▶▶** düğmesini 3 saniye basılı tutun.
↳ Radyo otomatik olarak alımı en güçlü olan istasyona ayarlanır.
- 3 Daha fazla istasyon ayarlamak için 2. adımı tekrarlayın.

Zayıf bir istasyonu ayarlamak için:

- En iyi sinyal alımını bulana kadar **◀◀ / ▶▶** düğmesine arka arkaya basın.

FM radyo istasyonlarını otomatik olarak kaydetme

Not

- En fazla 20 adet istasyon hafızası (FM) programlayabilirsiniz.

- 1 Radyo modunda FM radyo menüsüne erişmek için **■/MENU** düğmesine basın.
↳ **[SCAN]** görüntülenir.
- 2 **OK** düğmesine basın ve ardından menü seçeneklerinde gezinmek için **◀◀/▶▶** düğmesine basın:
 - **[STRONG]** (güçlü istasyonlar): Sadece güçlü sinyallere sahip istasyonları tarar.
 - **[ALL]** (tüm istasyonlar): Tüm FM radyo istasyonlarını tarar.
- 3 Bir seçenek belirlemek için **OK** düğmesine ve menüden çıkmak için **■/MENU** düğmesine basın.
- 4 FM radyo modunda **PROG/SCAN** düğmesine basın.
↳ Taranan istasyonlar adım 2'deki seçime dayanır.
↳ Ünite, ilk olarak taranan FM radyo istasyonunu yayınlar.

FM radyo istasyonlarını manuel olarak kaydetme

- 1 FM radyo istasyonunu ayarlar.
- 2 Kaydetme modunu etkinleştirmek için **PROG/SCAN** düğmesine basın.
↳ **[PROG]** (programla) yanıp söner.
- 3 Radyo frekansı seçmek için **ALBUM/PRESET ▲/▼** düğmesine arka arkaya basın.
- 4 Onaylamak için **PROG/SCAN** düğmesine tekrar basın.
↳ Hafızaya alınmış istasyon frekansı görüntülenir.
- 5 Daha fazla FM istasyonu kaydetmek için yukarıdaki adımları tekrarlayın.

Not

- Daha önce kaydedilen bir istasyonu kaldırmak için yerine başka bir istasyonu kaydedin.

Radyo istasyon hafızası seçme

- FM modunda, kaydedilmiş bir radyo frekansı seçmek için **ALBUM/PRESET ▲/▼** düğmesine ve onaylamak için **OK** düğmesine basın.

RDS bilgilerini gösterme

Radyo Veri Sistemi (RDS), FM istasyonlarının ek bilgiler göstermelerine olanak sağlayan bir servistir.

- 1 Bir RDS istasyonunu ayarlayın.
- 2 Aşağıdaki bilgiler (varsa) arasında dolaşmak için **INFO** düğmesine arka arkaya basın.
 - Radyo metin mesajı
 - Program türü
 - Frekans

Stereo/mono yayın seçme

Not

- Stereo yayın, radyo modu için varsayılan ayardır.
- Zayıf sinyalli istasyonlar için: Sinyal gücünü iyileştirmek için mono sese geçin.

- FM radyo modunda, mono ve stereo yayın arasında geçiş yapmak için **OK** düğmesine basın.

6 Diğer özellikler

Alarm zamanlayıcısını ayarlama

Bu cihaz çalar saat olarak kullanılabilir: **DISC**, **USB**, **DAB** veya **FM** seçeneklerini alarm kaynağı olarak belirleyebilirsiniz.

Not

- Saati doğru ayarladığınızdan emin olun.

- 1 Bekleme modundayken, 3 saniye boyunca **SLEEP/TIMER** düğmesini basılı tutun.
↳ Saat haneleri görüntülenir ve yanıp sönmeye başlar.
- 2 Bir kaynak (DISC, USB, DAB veya FM) seçmek için arka arkaya **◀◀ / ▶▶** düğmesine basın.
- 3 Onaylamak için **SLEEP/TIMER** düğmesine basın.
↳ Saat haneleri yanıp sönmeye başlar.
- 4 Saati, dakikayı ve alarmin ses seviyesini ayarlamak için 2. ve 3. adımları tekrarlayın.

Not

- 90 saniye içinde hiçbir düğmeye basılmazsa ünite, zamanlayıcı ayan modundan otomatik olarak çıkar.

Alarm zamanlayıcısını etkinleştirmek veya devre dışı bırakmak için:

- Alarm bilgilerini görüntülemek için **SLEEP/TIMER** düğmesine arka arkaya basın ve alarm fonksiyonunu etkinleştirin veya devre dışı bırakın.
↳ Zamanlayıcı etkinleştiginde **⌚** görüntülenir.

- ↳ Zamanlayıcı devre dışı bırakıldığında **[TIMER OFF]** (zamanlayıcı kapalı) görüntülenir ve **⌚** kaybolur.

İpucu

- DISC/USB kaynağı seçilir ancak disk takılmaz veya USB bağlanmazsa ünite otomatik olarak radyo kaynağına geçiş yapar.

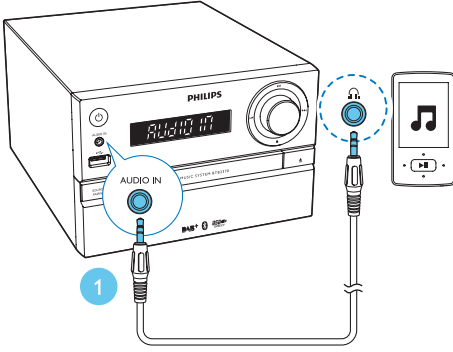
Uyku zamanlayıcısını ayarlama

- Uyku zamanlayıcısını ayarlamak için, ünite açıldığında **SLEEP/TIMER** düğmesine arka arkaya basarak belirli bir süre seçin (dakika cinsinden).
↳ Uyku zamanlayıcısı açıldığında **zZ** görüntülenir. Aksi takdirde, **zZ** kaybolur.

Harici cihazdan müzik dinleme

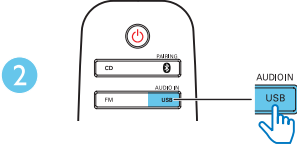
Üniteye ses kablosu ile bağlanan harici bir cihazdan müzik çalabilirsiniz.

- 1 **AUDIO IN** kaynağını seçmek için **USB/AUDIO IN** düğmesine arka arkaya basın.
- 2 Şu noktalar arasına bir ses kablosu (birlikte verilmez) takın:
 - **AUDIO IN** ünite soketi (3,5 mm)
 - ve harici bir cihazdaki kulaklık soketi.
- 3 Bağlı harici cihazda müzik çalın (cihazın kullanıcı kılavuzuna bakın).



Not

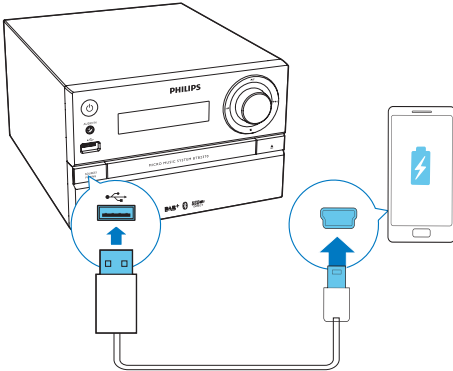
- Gibson Innovations, bu ürünün tüm cihazlar ile uyumluluğunu garanti etmez.



Cihaz şarj etme

Bu mikro müzik sistemi ile cep telefonu, MP3 çalar gibi harici cihazlarınızı veya diğer mobil cihazları şarj edebilirsiniz.

- 1 USB kablosu kullanarak ürünün USB soketini cihazlarınızın USB soketine bağlayın.



- 2 Ürünü güç kaynağına bağlayın.
↳ Cihaz tanındıktan sonra şarj işlemi başlar.

7 Ürün bilgileri

Not

- Ürün bilgileri, önceden bildirilmeden değiştirilebilir.

Özellikler

Amplifikatör

Toplam Çıkış Gücü	Maksimum 70 W
Frekans Tepkisi	50 -20 KHz, +/-3 dB
Toplam Harmonik Bozukluk	< %1
Sinyal-Gürültü Oranı (Ağırlıklı)	≥75 dBA
AUDIO IN	600 mV +/- 100 mV RMS 22 kohm

Disk

Lazer Tipi	Yarı iletken
Disk Çapı	12 cm/8 cm
Desteklenen Diskler	CD-DA, CD-R, CD-RW, MP3-CD
Ses DAC	24 Bit/44,1 kHz
Toplam Harmonik Bozukluk	<%3 (1 kHz)
Frekans Tepkisi	20 Hz - 20 kHz (44,1 kHz)
S/N Oranı	≥80 dBA

Bluetooth

Bluetooth sürüm	V2.1+EDR
Bluetooth frekans bandı	2,4 GHz ~ 2,48 GHz ISM Bandı
Kapsama alanı	10 m (boş alan)

USB

USB Direct Sürümü	2.0 tam hız
USB Şarj etme	5 V, 500 mA

Radio alıcısı (FM)

Ayarlama Aralığı	87,5-108 MHz
Şebeke ayarı	50 KHz
Hassaslık	
- Mono, 26 dB S/N Oranı	≤22 dBf
- Stereo, 46 dB S/N Oranı	≥48 dBf
Arama Seçiciliği	≤32 dBf
Toplam Harmonik Bozukluk	<%3
Sinyal Gürültü Oranı	≥45 dB

DAB

DAB Kapsama Alanı	170 MHz - 240 MHz
Hassaslık	≥ - 90 dBm

Hoparlörler

Hoparlör Empedansı	8 ohm
Hoparlör Sürücüsü	100 mm woofer, 20 mm tweeter
Hassaslık	83 +/- 3 dB/m/W

Genel bilgiler

AC gücü	100 V-240 V, 50/60 Hz
Çalışır Durumdaki Güç Tüketimi	≤25 W
Güç Tasarruflu Bekleme Modunda Güç Tüketimi	≤0,5 W
Boyutlar	180 x 121 x 227 mm
- Ana Ünite (G x Y x D)	140 x 260 x 182 mm
- Hoparlör Kasası (G x Y x D)	140 x 260 x 182 mm

Ağırlık

- Ana Ünite	1,62 kg
- Hoparlör Kasası	2 x 1,72 kg

USB oynatılabilirlik bilgileri

Uyumlu USB cihazları:

- USB flash bellek (USB2.0 veya USB1.1)
- USB flash oynatıcılar (USB2.0 veya USB1.1)
- hafıza kartları (bu üniteyle çalışması için ayrıca kart okuyucu gerektirir)

Desteklenen USB formatları:

- USB veya bellek dosyası formatı: FAT12, FAT16, FAT32 (sektör boyutu: 512 bayt)
- MP3 bit hızı (veri hızı): 32-320 Kbps ve değişken bit hızı
- En fazla 8 seviyeye kadar iç içe klasör
- Albüm/klasör sayısı: en fazla 99
- Parça/başlık sayısı: en fazla 999
- ID3 etiketi v2.0 veya sonrası
- Dosya adı Unicode UTF8 olmalıdır (maksimum uzunluk: 32 bayt)
- FLAC dosyaları

Desteklenmeyen USB formatları:

- Boş albümler: Boş albümler, MP3/WMA dosyası içermeyen albümlerdir ve ekranda gösterilmezler.
- Desteklenmeyen dosya formatları atlanır: Örneğin, Word belgeleri (.doc) veya .dlf uzantısı olan MP3 dosyaları göz ardı edilir ve oynatılmaz.
- WMA, AAC, WAV, PCM ses dosyaları
- DRM korumalı WMA dosyaları (.wma, .m4a, .m4p, .mp4, .aac)
- Kayıpsız formattaki WMA dosyaları
- USB üzerinden FLAC

Desteklenen MP3 disk formatları

- ISO9660, Joliet
- Maksimum başlık sayısı: 128 (dosya adının uzunluğuna bağlı olarak)
- Maksimum albüm sayısı: 99
- Desteklenen örnekleme frekansları: 32 kHz, 44,1 kHz, 48 kHz
- Desteklenen bit hızları: 32~256 (kbps), değişken bit hızları

RDS program tipleri

TİPYOK	No RDS program tipi
NEWS	Haber servisleri
KONULAR	Politika ve mevcut konular
INFO	Özel bilgi programları
SPOR	Spor
EĞİTİM	Eğitim ve ileri eğitim
DRAMA,	Radyo oyunları ve edebiyat
KÜLTÜR	Kültür, din ve toplum
BİLİM	Bilim
FARKLI TÜRLER	Eğlence programları
POP M	Pop müzik
ROCK M	Rock müzik
MOR M	Hafif müzik
HAFİF M	Hafif klasik müzik
KLASİKLER	Klasik müzik
DİĞERLERİ M	Özel müzik programları
HAVA DURUMU	Hava durumu
FINANS	Finans
ÇOCUK	Çocuk programı
SOSYAL	Sosyal Konular
DİN	Din
TELEFONLA KATILIM	Telefonla Katılım
SEYAHAT	Seyahat
DİNLENCE	Dinlenme
CAZ	Caz Müzik
COUNTRY	Country Müzik

ULUSAL M	Ulusal Müzik
ESKİLER	Eski Müzikler
HALK MÜZİĞİ M	Halk Müziği
BELGESEL	Belgesel
TES	Alarm Testi
ALARM	Alarm

8 Sorun giderme

⚠ Uyarı

- Bu cihazın muhafazasını kesinlikle çıkarmayın.

Garantinin geçerliliğini korumak için ürünü kendi olanaklarınızla onarmaya çalışmayın.

Cihazı kullanırken sorun yaşarsanız, servis talep etmeden önce aşağıdaki noktaları kontrol edin. Sorununuz hala çözülmediyse Philips Web sayfasına gidin (www.philips.com/support), Philips ile iletişime geçerken cihazı yakınızdaki bulundurun ve model numarası ile seri numarasını bildiğinizden emin olun.

Güç yok

- Cihazın AC güç kablosunun düzgün takıldığından emin olun.
- AC prizinde güç olduğundan emin olun.
- Güç tasarrufu özelliği nedeniyle, oynatılan video bittikten sonra 15 dakika boyunca herhangi bir işlem yapılmazsa sistem otomatik olarak kapanır.

Ses yok veya ses bozuk

- Ses seviyesini ayarlayın.
- Hoparlörlerin doğru takılıp takılmadığını kontrol edin.
- Soyulmuş hoparlör kablolarının sabitlenmiş olup olmadığını kontrol edin.

Ünite yanıt vermiyor

- AC fişini prizden çıkarıp yeniden takın ve ardından üniteyi tekrar açın.

Uzaktan kumanda çalışmıyor

- Herhangi bir fonksiyon düğmesine basmadan önce, doğru kaynağı ilk olarak ana ünite yerine uzaktan kumandayla seçin.
- Uzaktan kumandayı üniteye yaklaştırm.
- Pili, kutupları (+/- işaretleri) gösterildiği biçimde hizalanmış olacak şekilde takın.
- Pili değiştirin.

- Uzaktan kumandayı doğrudan ünitenin önündeki sensöre doğru tutun.

Disk bulunamadı

- Bir disk takın.
- Diskin baskılı tarafı yukarı gelecek şekilde yerleştirildiğinden emin olun.
- Lensteki nem yoğunlaşması geçene kadar bekleyin.
- Diski değiştirin veya temizleyin.
- Tamamlanmış bir CD veya doğru formatta bir disk kullanın.

USB cihazı üzerindeki bazı dosyalar görüntülenmiyor

- USB cihazındaki klasör ya da dosya sayısı, belirli bir limiti aşmıştır. Bu durum bir anza değişir.
- Bu dosyaların formatları desteklenmemektedir.

USB cihazı desteklenmiyor

- USB depolama cihazı, ünite ile uyumsuzdur. Başka bir depolama cihazını deneyin.

Zayıf radyo alımı

- Ünite ile TV'niz ya da diğer radyasyon kaynakları arasındaki mesafeyi artırın.
- Birlikte verilen anteni takın ve tamamen açın.

Başarılı Bluetooth bağlantısından sonra bile ünite müzik çalınmıyor.

- Cihaz, ünite kullanılarak kablosuz müzik çalmak için kullanılamaz.

Bluetooth özellikli bir cihazla bağlantı kurulduktan sonra ses kalitesi kötü oluyor.

- Bluetooth alımı zayıftır. Cihazı üniteye yaklaştırm veya aralarında bulunan tüm engelleri kaldırın.

Bluetooth bu üniteye bağlanamaz.

- Cihaz bu ünite için gerekli profilleri desteklemiyor.
- Cihazın Bluetooth fonksiyonu etkinleştirilmemiştir. Bu fonksiyonu nasıl

etkinleştireceğinizi öğrenmek için cihazın kullanıcı kılavuzuna bakın.

- Ünite, eşleştirme modunda değildir.
- Ünite zaten Bluetooth özellikli başka bir cihazla bağlantı kurmuştur. Bu cihazın bağlantısını kesin ve tekrar deneyin.

Eşleştirilen mobil cihazın sürekli bağlantısı kopuyor ve tekrar bağlanıyor.

- Bluetooth alımı zayıftır. Cihazı üniteye yaklaşırın veya aralarında bulunan tüm engelleri kaldırın.
- Bazı cep telefonlarının bağlantısı, arama yaptığınızda veya aramayı bitirdiğinizde sürekli kurulup kesilebilir. Bu durum ünitenin arızalı olduğunu göstermez.
- Bazı cihazlarda, Bluetooth bağlantısı güç tasarrufu özelliği gereği otomatik olarak devre dışı kalabilmektedir. Bu durum ünitenin arızalı olduğunu göstermez.

Zamanlayıcı çalışmıyor

- Saati doğru ayarlayın.
- Zamanlayıcıyı açın.

Saat/zamanlayıcı ayarı silindi

- Güç kesilmiştir veya güç kablosu bağlantısı kesilmiştir. Saati/zamanlayıcıyı tekrar ayarlayın.

9 Bildirim

Cihaz üzerinde yapılan, Gibson Innovations tarafından açıkça onaylanmayan her türlü değişiklik, kullanıcının bu cihazı çalıştırma yetkisini geçersiz kılabilir.

Uyumluluk

CE 0890

Uygunluk bildirimini

İşbu belge ile Gibson Innovations, bu ürünün 1999/5/EC Yönergesinin esas şartlarına ve ilgili hükümlerine uygun olduğunu beyan eder. Uygunluk Bildirimi'ni www.philips.com/support adresinde bulabilirsiniz.

Bu cihaz aşağıdaki etiketi içerir:



Çevremizi koruyun

Eski ürün ve pilin atılması



Ürününüz geri dönüştürülebilir ve yeniden kullanılabilir yüksek kaliteli malzeme ve bileşenler kullanılarak üretilmiştir.



Ürünlerin üzerindeki bu simge, ürünün 2012/19/EU sayılı Avrupa Yönergesi kapsamında olduğu anlamına gelir.



Bu simge, ürünün 2013/56/EU sayılı Avrupa Yönergesi kapsamındaki, normal ev atıklarıyla birlikte atılmayan piller içerdiği anlamına gelir.

Elektrikli ve elektronik ürünlerin ve pillerin ayrı olarak toplanması ile ilgili bulunduğunuz yerdeki sistem hakkında bilgi edinin. Yerel kuralları takip edin ve ürün ve pilleri asla normal evsel atıklarla birlikte atmayın. Eski ürünler ve pillerin doğru şekilde atılması, çevre ve insan sağlığı üzerindeki olumsuz etkileri önlemeye yardımcı olur.

Tek kullanımlık pillerin çıkarılması

Tek kullanımlık pilleri çıkarmak için pil kurulum bölümüne bakın.

Çevresel bilgiler

Gereksiz tüm ambalaj malzemeleri çıkarılmıştır. Ambalajı üç malzemeye kolayca ayrılabilir şekilde yapmaya çalıştık: karton (kutu), polistiren köpük (tampon) ve polietilen (torbalar, koruyucu köpük tabakası.)

Sisteminiz, uzman bir firma tarafından parçalanması halinde geri dönüştürülebilir ve kullanılabilir malzemelerden oluşmaktadır. Lütfen ambalaj malzemelerinin, tükenen pillerin ve eski donanımın atılmasında yerel yönetmeliklere uygun hareket edin.



Bluetooth® markası ve logoları, Bluetooth SIG, Inc. şirketinin tescilli ticari markaları olup, Gibson tarafından lisans alınarak kullanılmaktadır. Diğer ticari markalar ve ticari adlar, ilgili hak sahiplerine aittir.

Ürünüze özen gösterin

- Disk bölmesine diskten başka bir şey koymayın.
- Disk bölmesine eğik veya çizik diskler koymayın.
- Ürünü uzun bir süre kullanmayacaksanız, disk bölmesindeki diskleri çıkarın.
- Ürünü temizlemek için sadece mikrofiber bez kullanın.



Not

- Tip plakası, ürünün arka kısmında bulunur.



2015 © Gibson Innovations Limited. All rights reserved.

This product has been manufactured by, and is sold under the responsibility of Gibson Innovations Ltd., and Gibson Innovations Ltd. is the warrantor in relation to this product.

Philips and the Philips Shield Emblem are registered trademarks of Koninklijke Philips N.V. and are used under license from Koninklijke Philips N.V.

BTB2370_12_UM_V1.0

