

Register your product and get support at

www.philips.com/welcome

DS6200/10



IT Manuale utente

PHILIPS

Sommario

1	Importante	3
	Importanti istruzioni sulla sicurezza	3

2	Sistema di intrattenimento docking	4
	Introduzione	4
	Contenuto della confezione	4
	Panoramica degli altoparlanti	4

3	Operazioni preliminari	5
	Collegamento degli altoparlanti	5
	Collegamento dell'alimentazione	5
	Accensione	6

4	Riproduci	6
	Riproduzione da iPod/iPhone	6
	Riproduzione da un dispositivo esterno	7

5	Altre funzioni	8
	Sincronizzazione dell'iPod/iPhone con il PC	8

6	Informazioni sul prodotto	8
	Specifiche	8

7	Risoluzione dei problemi	9
----------	---------------------------------	----------

8	Avviso	9
----------	---------------	----------

1 Importante

Simboli relativi alla sicurezza



Il "fulmine" indica che il materiale non isolato nell'unità potrebbe causare una scossa elettrica. Per la sicurezza di tutti nell'ambiente domestico, non rimuovere la protezione dal prodotto. Il "punto esclamativo" richiama l'attenzione sulle funzioni per le quali è necessario leggere attentamente la documentazione allegata per evitare problemi di funzionamento e manutenzione.

AVVERTENZA: per ridurre il rischio di incendio o scossa elettrica, l'apparecchio non deve essere esposto alla pioggia o umidità e non devono essere posizionati sull'apparecchio oggetti contenenti liquidi, come i vasi, ad esempio.

ATTENZIONE: per evitare una scossa elettrica, far corrispondere la lama grande della presa all'alloggiamento maggiore, inserendola completamente.

Importanti istruzioni sulla sicurezza

- Fare attenzione a tutte le avvertenze.
- Seguire tutte le istruzioni.
- Non utilizzare l'apparecchio vicino all'acqua.
- Pulire solo con un panno asciutto.
- Non ostruire le aperture per la ventilazione. Eseguire l'installazione in

base a quanto previsto dalle istruzioni del produttore.

- Non installare vicino a fonti di calore come radiatori, termoregolatori, stufe o altri apparecchi (inclusi gli amplificatori) che producono calore.
- Proteggere il cavo di alimentazione per evitare di calpestarlo o stringerlo, in particolare vicino a prese standard o multiple oppure nel punto in cui esce dall'apparecchio.
- Utilizzare solo collegamenti/accessori specificati dal produttore.
- Scollegare l'apparecchio durante i temporali o se non viene utilizzato per lunghi periodi di tempo.
- Per eventuali controlli, contattare il personale per l'assistenza qualificato. Un controllo è necessario quando l'apparecchio è stato in qualche modo danneggiato: ad esempio, il cavo di alimentazione o la spina sono danneggiati, è stato versato del liquido o sono caduti degli oggetti sull'apparecchio, l'apparecchio è stato esposto a pioggia o umidità, non funziona regolarmente o è stato fatto cadere.
- Non esporre l'apparecchio a gocce o schizzi.
- Non appoggiare sull'apparecchio oggetti potenzialmente pericolosi (ad esempio oggetti che contengono del liquido o candele accese).
- Se si usa la spina di alimentazione o un accoppiatore per scollegare il dispositivo, assicurarsi che la spina e l'accoppiatore siano facilmente accessibili.

Nota

- La targhetta del modello è situata sul retro dell'apparecchio.

2 Sistema di intrattenimento docking

Congratulazioni per l'acquisto e benvenuti in Philips! Per trarre il massimo vantaggio dall'assistenza fornita da Philips, registrare il proprio prodotto sul sito: www.philips.com/welcome.

Quando si contatta Philips, verrà richiesto il numero del modello e il numero di serie dell'apparecchio. Il numero di modello e il numero di serie si trovano sulla base dell'apparecchio. Annotare i numeri qui:

N° modello _____

N° di serie _____

Introduzione

Grazie a questa unità, è possibile:

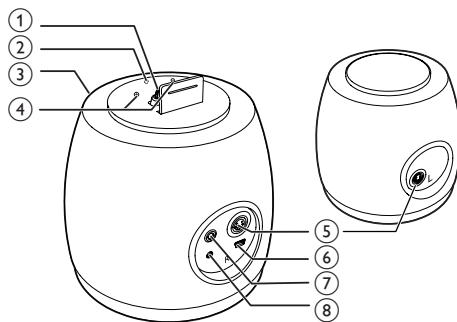
- ascoltare l'audio dall'iPod/iPhone e da altri dispositivi audio;
- sincronizzare il proprio iPod/iPhone con il PC.



Contenuto della confezione

Controllare e identificare i seguenti contenuti della confezione:

- Unità principale (2 altoparlanti)
- 1 cavo di collegamento per gli altoparlanti
- 1 alimentatore CA
- 1 cavo USB
- 1 cavo MP3 Link
- Guida rapida

Panoramica degli altoparlanti



- 1 DOCK**
 - Base docking per iPod/iPhone.
- 2** 
 - Consente di accedere/uscire dalla modalità di sincronizzazione.
 - Tenere premuto questo pulsante per passare dalla modalità standby alla modalità di sincronizzazione.
 - Premere questo pulsante per passare dalla modalità di sincronizzazione alla modalità standby.
- 3 Spia a LED**
 - Sempre accesa quando l'unità funziona in modalità audio.
 - Lampeggia quando l'unità funziona in modalità di sincronizzazione.
 - Si spegne quando l'unità si spegne o si trova in modalità standby.
- 4 +/-**
 - Consentono di regolare il volume.
- 5 CABLE IN**
 - Collegare i due altoparlanti attraverso il cavo in dotazione.
- 6 USB** 
 - Collegare un computer tramite il cavo USB in dotazione.
- 7 AUX-IN**
 - Presa per un dispositivo audio esterno.
- 8 DC-IN**
 - Collegamento dell'alimentazione.

3 Operazioni preliminari

! Attenzione

- L'uso dei comandi o delle impostazioni o l'esecuzione delle procedure in modo diverso da quanto indicato nel presente documento potrebbe provocare l'esposizione a radiazioni pericolose o altri funzionamenti nocivi.

Seguire sempre le istruzioni di questo capitolo in sequenza.

Collegamento degli altoparlanti

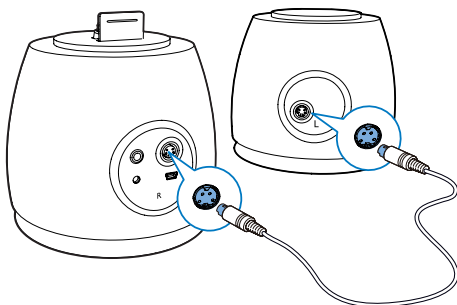
Per ottenere prestazioni audio ottimali, utilizzare solo gli altoparlanti in dotazione.

☰ Nota

- Il cavo DIN in dotazione può essere utilizzato solo con questo prodotto. Non provare mai a collegare un qualsiasi altro dispositivi utilizzando questo cavo.

Collegare il cavo DIN in dotazione alle prese **CABLE IN** di entrambi gli altoparlanti:

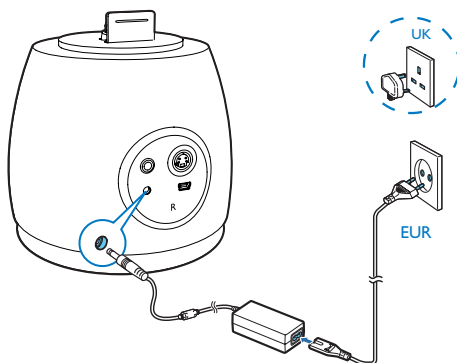
- altoparlante attivo (con pulsanti): canale destro
- altoparlante passivo: canale sinistro



Collegamento dell'alimentazione

! Attenzione

- Rischio di danni al prodotto! Assicurarsi che la tensione dell'alimentazione corrisponda a quella indicata sulla parte inferiore dell'unità.
- Prima di collegare l'adattatore CA, accertarsi di aver eseguito tutti gli altri collegamenti.
- Rischio di scosse elettriche! Quando si scollega l'adattatore CA, staccare sempre la spina dalla presa. Non tirare mai il cavo.



Collegare l'adattatore CA:

- alla presa DC-IN sul retro dell'altoparlante attivo.
- alla presa a muro.

Accensione

In modalità standby, è possibile accendere l'unità in due modi.

- Segnale audio rilevato dal connettore a 30 pin o dalla porta AUX-IN.
 - ↳ Anche la suoneria viene riconosciuta come segnale audio.
- Premere il pulsante SYNC sulla parte superiore dell'unità attiva.
 - ↳ Accendere l'unità premendo il pulsante SYNC; l'unità passerà alla modalità di sincronizzazione.



Nota

- Sull'unità non è presente un tasto di accensione. Si accende automaticamente quando rileva una sorgente audio.

Passaggio alla modalità standby

L'unità passa alla modalità standby nelle situazioni seguenti.

- **In modalità DOCK:** nessun segnale audio dall'iPod/iPhone posto sulla base docking per oltre 15 minuti.
- **In modalità MP3 Link:** non viene collegato alcun dispositivo audio per oltre 15 minuti.
- **In modalità SYNC:** premere il pulsante SYNC per oltre 5 secondi.
 - ↳ L'indicatore di carica si spegne.

4 Riproduci

Riproduzione da iPod/iPhone

Grazie a questa unità è possibile ascoltare l'audio dall'iPod/iPhone.

iPod/iPhone compatibili

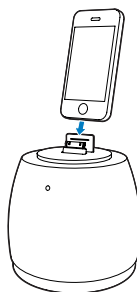
L'unità supporta i seguenti modelli di iPod/iPhone.

Creato per:

- iPod touch (prima, seconda, terza, quarta generazione)
- iPod classic
- iPod nano (seconda, terza, quarta, quinta e sesta generazione)
- iPhone 4S
- iPhone 4
- iPhone 3GS
- iPhone 3G
- iPhone

Caricamento dell'iPod/iPhone

- Inserire il proprio iPod/iPhone sulla base docking.



Rimozione dell'iPod/iPhone

- Estrarre l'iPod/iPhone dalla base docking.

Caricamento dell'iPod/iPhone

Quando l'unità è collegata all'alimentazione, l'iPod/iPhone posizionato sulla base docking inizia a caricarsi automaticamente.

Ascolto tramite iPod/iPhone

Nota

- Accertarsi che l'iPod/iPhone sia stato inserito in maniera sicura.
-
- Avviare la riproduzione di musica sul proprio iPod/iPhone.
 - ↳ Dagli altoparlanti è possibile ascoltare la musica.

Riproduzione da un dispositivo esterno

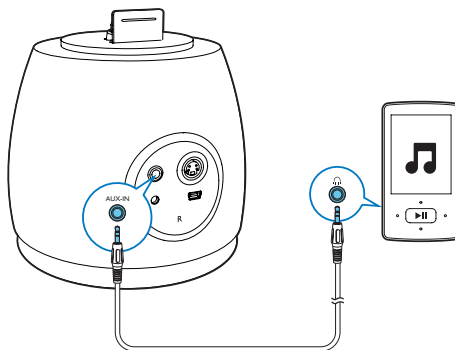
Tramite questa unità è possibile ascoltare l'audio di un dispositivo esterno.

Nota

- Se l'unità è in grado di rilevare il segnale audio dal connettore a 30 pin e dalla porta AUX-IN allo stesso tempo, deve funzionare in abbinamento alla sorgente DOCK.

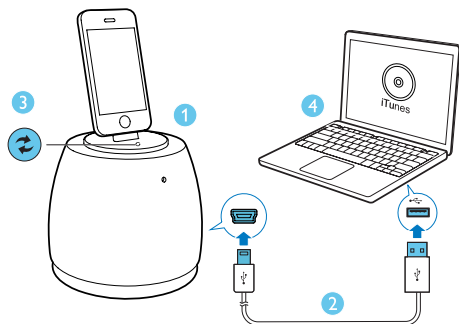
Riproduzione da un dispositivo esterno con cavo MP3 Link


- 1 Collegare il cavo MP3 Link:
 - alla presa **AUX-IN** sul retro dell'altoparlante attivo.
 - al jack delle cuffie di un dispositivo esterno.
- 2 Avviare la riproduzione sul dispositivo.



5 Altre funzioni

Sincronizzazione dell'iPod/ iPhone con il PC




- 1 Posizionare l'iPod/iPhone sulla base docking.
- 2 Collegare l'altoparlante attivo al proprio computer attraverso il cavo USB in dotazione.
- 3 Premere  sull'altoparlante attivo.
↳ La spia a LED lampeggia.
- 4 Avviare iTunes per sincronizzare l'iPod/ iPhone posto sulla base docking con il computer.

Nota

- Accertarsi di non aver disabilitato la sincronizzazione automatica su iTunes. In caso contrario, avviare la sincronizzazione manuale da iTunes.

Per uscire dalla modalità di sincronizzazione:

- 1 Scollegare l'iPod/iPhone da iTunes.
- 2 Premere  sull'altoparlante attivo.
↳ Gli altoparlanti ritornano alla modalità audio.

6 Informazioni sul prodotto

Nota

- Le informazioni relative al prodotto sono soggette a modifiche senza preavviso.

Specifiche

Amplificatore

Potenza nominale in uscita	2 x 10 W RMS
Risposta di frequenza	60-20000 Hz, ±3dB
Rapporto segnale/rumore	> 77 dB
MP3 Link	600 mV RMS 22 kohm

Altoparlanti

Impedenza altoparlanti	4 ohm
Driver altoparlanti	2,5" full range + diam. 60 mm x 2 Woox

Informazioni generali

Alimentazione CA	Modello: AS360- 120-AQ300 Ingresso: 100-240 V~, 50/60 Hz 1,2 A Uscita: 12V 3 A
Consumo energetico durante il funzionamento	10 W
Consumo energetico in standby	< 0,5 W
Dimensioni (lpxxa)	
- Unità principale (diametro x altezza)	L 148 x P 148 x A 150 mm
Peso	
- Con imballo	3,3 Kg
- Unità principale	0,8 kg

7 Risoluzione dei problemi



Avvertenza

- Non rimuovere il rivestimento dell'apparecchio per nessun motivo.

Al fine di mantenere valida la garanzia, non provare a riparare da soli il sistema.

Se si verificano problemi quando si utilizza l'apparecchio, consultare l'elenco riportato di seguito prima di richiedere l'assistenza.

Se il problema persiste, consultare il sito Web di Philips (www.philips.com/welcome).

Quando si contatta Philips, assicurarsi di avere l'apparecchio nelle vicinanze e di disporre del numero di modello e numero di serie.

Assenza di alimentazione

- Accertarsi che la spina dell'alimentazione CA del dispositivo sia collegata correttamente.
- Assicurarsi che venga erogata corrente dalla presa CA.

Audio assente

- Regolare il volume.
- Verificare se è stata avviata la riproduzione di musica.

Nessuna risposta dall'unità

- Scollegare e ricollegare la spina di alimentazione CA.

8 Avviso

Qualsiasi modifica o intervento su questo dispositivo che non sia espressamente consentita da Philips Consumer Lifestyle può invalidare il diritto dell'utente all'uso dell'apparecchio.



Questo prodotto è conforme ai requisiti sulle interferenze radio della Comunità Europea.



Questo prodotto è stato progettato e realizzato con materiali e componenti di alta qualità, che possono essere riciclati e riutilizzati.



Quando su un prodotto si trova il simbolo del bidone dei rifiuti con una croce, significa che tale prodotto è soggetto alla Direttiva Europea 2002/96/CE.

Informarsi sul sistema di raccolta differenziata in vigore per i prodotti elettrici ed elettronici.

Attenersi alle normative locali per lo smaltimento dei rifiuti e non gettare i vecchi prodotti nei normali rifiuti domestici. Il corretto smaltimento dei prodotti usati aiuta a prevenire l'inquinamento ambientale e possibili danni alla salute.

Informazioni per il rispetto ambientale

L'uso di qualsiasi imballo non necessario è stato evitato. Si è cercato, inoltre, di semplificare la raccolta differenziata, usando per l'imballaggio tre materiali: cartone (scatola), polistirene espanso (materiale di separazione) e polietilene (sacchetti, schiuma protettiva).

Il sistema è composto da materiali che possono essere riciclati e riutilizzati purché il disassemblaggio venga effettuato da aziende

specializzate. Attenersi alle norme locali in materia di riciclaggio di materiali per l'imballaggio, batterie usate e apparecchiature obsolete.



Be responsible
Respect copyrights

La copia non autorizzata di materiale protetto da copia, inclusi programmi per computer, file, trasmissioni e registrazioni audio, può rappresentare una violazione della legge sul copyright e costituire un reato penale. Questo apparecchio non deve essere utilizzato a tale scopo.



"Made for iPod" (Specifico per iPod) e "Made for iPhone" (Specifico per iPhone) indicano che un accessorio elettronico è stato creato per il collegamento specifico ad iPod e iPhone ed è certificato dallo sviluppatore che ne garantisce la compatibilità con gli standard Apple in termini di prestazioni. Apple non è responsabile per il funzionamento di questo dispositivo o per la sua conformità agli standard normativi e di sicurezza. L'utilizzo di questo accessorio con iPod o iPhone può influire sulle prestazioni wireless.

iPod e iPhone sono marchi registrati di Apple Inc., negli Stati Uniti e in altri paesi.



Specifications are subject to change without notice
© 2011 Koninklijke Philips Electronics N.V.
All rights reserved.

DS6200_10_UM_V1.1

