

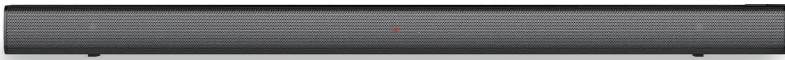
PHILIPS

1000 serija

Soundbar zvučnik

HTL1508

Uputstvo za upotrebu



Registrujte svoj proizvod i primite podršku na
www.philips.com/support

Sadržaj

1	Važno	2
	Pomoć i podrška	2
	Važna sigurnosna uputstva	2
	Briga za Vaš proizvod	3
	Briga za okoliš	4
	Saglasnost	4

2	Vaš SoundBar	4
	Glavna jedinica	4
	Daljinski upravljač	5
	Konektori	6

3	Povezati	6
	Srnještaj	6
	Povežite SoundBar	7
	Povežite audio sa TV-a i ostalih uređaja	7

4	Koristite svoj SoundBar	9
	Prilagoditi jačinu zvuka	9
	MP3 player	9
	Puštati audio putem Bluetootha	10
	Auto čekanje	10
	Primijeniti tvorničke postavke	10
	Ažuriranje softvera	10

5	Zidni nosač	11
----------	--------------------	-----------

6	Specifikacije proizvoda	11
----------	--------------------------------	-----------

7	Otklanjanje problema	12
----------	-----------------------------	-----------

1 Važno

Pročitajte i shvatite sva uputstva prije nego što iskoristite svoj proizvod. Ukoliko se neuspješnim slijedenjem uputstava nanese šteta, garancija se ne primjenjuje.

Pomoć i podrška

Za ekstenzivnu online podršku, posjetite www.philips.com/support kako biste:

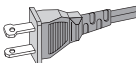
- preuzeli uputstvo za upotrebu i brzi početnički vodič
- gledali video uputstva (dostupna samo za odabrane modele)
- pronašli odgovore na često postavljena pitanja (FAQ)
- nam e-mailom postavili pitanje
- pričali sa našim predstavnikom podrške.

Slijedite uputstva na internetskoj stranici kako biste odabrali svoj jezik, a potom unesite broj modela svog proizvoda

Umjesto toga, možete kontaktirati Potrošačku njegu u svojoj državi. Prije kontaktiranja, pribilježite broj modela i serijski broj svog proizvoda. Možete pronaći te informacije na stražnjoj ili donjoj strani svog proizvoda.

Važna sigurnosna uputstva

- Pročitajte ova uputstva.
- Držite se ovih uputstava.
- Obratite pažnju na sva upozorenja.
- Slijedite sva uputstva.
- Nemojte koristiti ovaj aparat u blizini vode.
- Čistite samo suhom krpom.
- Nemojte blokirati ventilacione otvore. Instalirajte u skladu sa uputstvima proizvođača.
- Nemojte postavljati u



blizini bilo kojih izvora toplote kao što su radijatori, registri toplote, šporeti i drugi aparati (uključujući pojačivače) koji stvaraju toplotu.

- **Nemojte poražavati sigurnosnu svrhu** polariziranog ili uzemljenog tipa utikača. Polarizirani utikač ima dvije oštrice sa jednom širom od druge. Uzemljeni tip utikača ima dvije oštrice i treći uzemljujući krak. Široka oštrica ili treći krak pruženi su radi Vaše sigurnosti. Ukoliko pruženi utikač ne odgovara Vašoj utičnici, posavjetujte se sa električarem u vezi sa zamjenom neupotrebljive utičnice.
- **Zaštitite kabel za napajanje** od toga da se hoda po njemu ili ga se stišće, naročito kod utikača, priključaka i tačke gdje izlaze iz aparata.
- **Koristite samo dodatke/pribor** koje je naveo proizvođač
- **Koristite samo sa kolicima**, postoljem, tronošćem, podupiračem ili stolom koje je naveo proizvođač ili koji su prodani sa aparatom. Kada se koriste kolica, budite pažljivi prilikom pomjeranja kombinacije kolica/aparata kako biste izbjegli ozljede od prevrtanja
- **Isključite aparat** tokom olujnog nevremena ili kada ste ga koristili duže vrijeme bez prekida.
- **Za svo servisiranje obratite se** kvalificiranom osoblju za servisiranje. Servisiranje je neophodno kada je aparat oštećen na bilo koji način, na primjer kada je kabel za napajanje ili utikač oštećen, tekućina prosuta ili predmeti upali u aparat, aparat izložen kiši ili vlazi, ne funkcioniše normalno ili je ispušten.
- **UPOZORENJE za upotrebu baterije** -Kako bi se spriječilo curenje baterije usljed kojeg može doći do tjelesnih povreda, oštećenja imovine ili oštećenja jedinice:
 - Postavite **sve** baterije ispravno, + i - kao što je označeno na jedinici.
 - Nemojte miješati baterije (**stare** i **novе** ili **karbonske** i **alkalne**, itd).



- Uklonite baterije kada se jedinica nije koristila dugo vremena.
- Baterije se ne trebaju izlagati pretjeranoj toploti poput zraka sunca, vatri i sličnome.
- Perkolatni materijal - može se primjenjivati posebno rukovanje. Vidjeti www.dtsc.ca.gov/hazardouswaste/perchlorate.
- Proizvod/daljinska upotreba mogu sadržavati bateriju tipa novčića/dugmeta, koja se može progutati. Uvijek držite bateriju izvan dosega djece! Ukoliko progutana, baterija može izazvati ozbiljne povrede ili smrt. Ozbiljne unutarnje opekline mogu se javiti unutar dva sata od ingestije.
- Ukoliko sumnjate da je baterija progutana ili smještena unutar bilo kojeg dijela tijela, odmah zatražite medicinsku pomoć.
- Kada mijenjate baterije, uvijek držite sve nove i upotrijebljene baterije izvan dosega djece. Osigurajte da je odjeljak sa baterijama sasvim siguran nakon što zamijenite bateriju.
- Ukoliko odjeljak za bateriju ne može biti sasvim osiguran, prekinite upotrebu proizvoda. Držite izvan dosega djece i kontaktirajte proizvođača
- **Aparat se ne smije izlagati curenju ili prskanju.**
- **Ne stavljajte bilo koje izvore opasnosti na aparat** (na primjer, predmete ispunjene tečnošću, zapaljene svijeće).
- Moguće je da ovaj aparat sadrži olovo i živu. Odlazite prema lokalnim, državnim ili federalnim zakonima. Za informacije o odlaganju i recikliranju, molimo kontaktirajte svoje lokalne nadležne organe. Za dodatnu pomoć u vezi sa opcijama za recikliranje, molimo kontaktirajte www.mygreenelectronics.com ili www.eiae.org ili www.recycle.philips.com.
- Gdje se utikač GLAVNOG DOVODA ili spojnik uređaja koristi kao uređaj za isključivanje, uređaj za isključivanje će ostati spreman za rad.
- Ne smiještajte aparat na namještaj kojeg

dijete može nageti, a na koji se odrasla osoba može nasloniti, povući, stati ili se popeti. Aparat pri padu može nanijeti ozbiljne ozljede ili čak smrt.

- Ovaj se aparat ne bi trebao smiještati u ugrađenoj instalaciji kao što je polica za knjige ili stalak osim ako je osigurana odgovarajuća ventilacija. Osigurajte prostor od 7.8 inča (20cm) ili više oko ovog aparata.

Simbol za opremu Klase II



Ovaj simbol ukazuje na to da ta jedinica ima dvostruki izolacioni sistem.

Budite upoznati sa ovim sigurnosnim simbolima

Ova 'munja' ukazuje da neizoliran materijal unutar Vaše jedinice može izazvati električni šok. Za sigurnost svakoga u Vašem domaćinstvu, molimo ne uklanjajte pokrivač proizvoda.



'Uzvičnik' skreće pažnju na osobine za koje biste trebali pročitati priloženu literaturu detaljno kako biste spriječili probleme u radu i održavanju.



UPOZORENJE: Kako bi se smanjio rizik od vatre ili električnog šoka, ovaj aparat se ne bi trebao izlagati kiši ili vlazi, a predmeti ispunjeni tečnošću, kao što su vaze, ne bi se trebali smiještati na ovaj aparat.

OPREZ: Kako bi se spriječio električni šok uskladite široku oštricu sa širokim prorezom, sasvim umetnite.

Briga za Vaš proizvod

Koristite samo mikrovlakna kako biste očistili proizvod.

Briga za okoliš

Odlaganje vašeg starog proizvoda i baterije



Vaš proizvod je dizajniran i proizveden od visoko kvalitetnih materijala i komponenti, koje se mogu reciklirati i ponovo upotrijebiti.



Simbol na ovom proizvodu znači da je pokriven Evropskom Direktivom 2012/19/EU.



Simbol znači da proizvod sadrži baterije pokrivene Evropskom Direktivom 2013/56/EU koje se ne mogu odložiti uz uobičajeni otpad iz domaćinstva. Molimo informišite se o lokalnom odvojenom sistemu prikupljanja električnih i elektroničkih proizvoda i baterija. Slijedite lokalna pravila i nikada ne odlažite proizvod i baterije uz normalni otpad iz domaćinstva. Pravilno odlaganje starih proizvoda i baterija pomaže u prevenciji negativnih posljedica na okolinu i ljudsko zdravlje.

Uklanjanje jednokratnih baterija

Kako biste uklonili jednokratne baterije, pogledajte odjel za ugradnju baterija.

Saglasnost

Ovaj proizvod u skladu je sa zahtjevima za radio interferenciju Evropske zajednice.

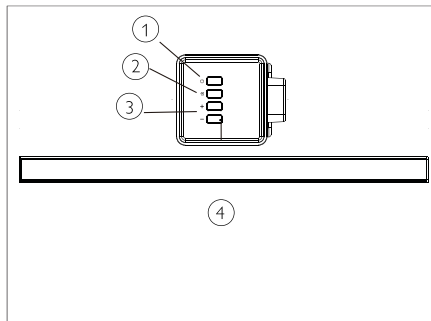
Ovim putem MMD Hong Kong Holding Limited izjavljuje da je ovaj proizvod u skladu sa osnovnim zahtjevima i drugim odgovarajućim propisima Direktive 2014/53/EU. Deklaraciju o saglasnosti možete pronaći na www.p4c.philips.com.

2 Vaš SoundBar

Čestitamo na vašoj kupovini, i dobrodošli u Philips! Kako biste imali punu korist od podrške koju pruža Philips, registrirajte svoj SoundBar na www.philips.com/welcome.

Glavna jedinica

Ovaj odjel uključuje pregled glavne jedinice.

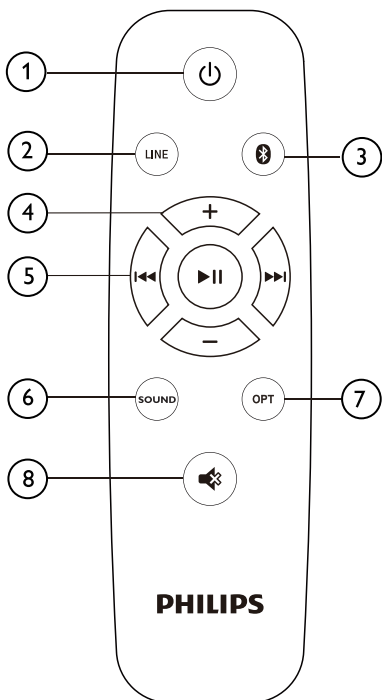


- ① Postavite soundbar na uključeno ili na čekanje.
- ② (IZVOR)
Odaberite izvor unosa za soundbar.
- ③ **Zvuk+/-**
Pojačajte ili smanjite zvuk.
- ④ **LED indikator soundbara**
 - Svijetli crveno kada je soundbar na mirovanju.
 - Svijetli zeleno kada se prebacite na liniju u izvoru unosa (3,5 mm stereo audio kabel).
 - Svijetli plavo kada se prebacite na Bluetooth način rada i Bluetooth uređaji su upareni.
 - Svijetli žuto kada se prebacite na optički izvor unosa.

- Svjetluca crveno kada povećavate ili smanjujete jačinu tona, čisto crveno kada maksimizirate ili minimizirate ton.
- Svjetluca crveno niskom stopom kada isključite zvuk na svom soundbaru.

Daljinski upravljač

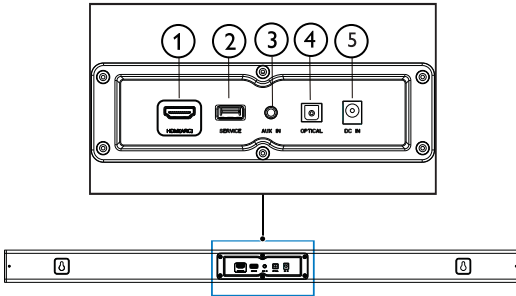
Ovaj odjel uključuje pregled daljinskog upravljača.



- ① **⏻ (Čekanje)**
Postavite SoudBar na uključeno ili na čekanje.
- ② **RED**
Prebaciti na STATI U RED način rada.
- ③ **📶**
Prebaciti na Bluetooth način rada.
- ④ **+/- (Zvuk)**
 - Pojačajte ili smanjite zvuk.
- ⑤ **Dugmad za igru / Bluetooth UPARIVANJE**
 - **▶||** : Igrajte, zaustavite ili nastavite igrati u Bluetooth načinu rada (samo za AVRCP podržane Bluetooth uređaje).
 - **◀|▶** : Prebacite na prethodnu ili sljedeću pjesmu u Bluetooth načinu rada (samo za AVRCP podržane Bluetooth uređaje).
 - **▶||** (Dugi pritisak): *Isključite trenutno povezani Bluetooth uređaj i počnite novo uparivanje.*
- ⑥ **ZVUK**
Odaberite Muzički, Filmski ili Novinski način rada.
- ⑦ **OPT**
Prebacite svoj audio izvor na optičku vezu.
- ⑧ **🔇**
Ukinite ili vratite zvuk.

Konektori

Ovaj odjel uključuje pregled konektora dostupnih na Vašem SoundBaru



- ① **HDMI (ARC)**
Povežite sa HDMI unosom na TV.
- ② **SERVICE**
Za ažuriranje softvera.
- ③ **AUX UNUTRA**
Audio unos iz, na primjer, MP3 svirača (3,5 mm utikač).
- ④ **OPTIČKI**
Povežite optički audio izlaz na TV ili digitalni uređaj.
- ⑤ **DC UNUTRA**
Povežite soundbar na izvor struje.

3 Povezati

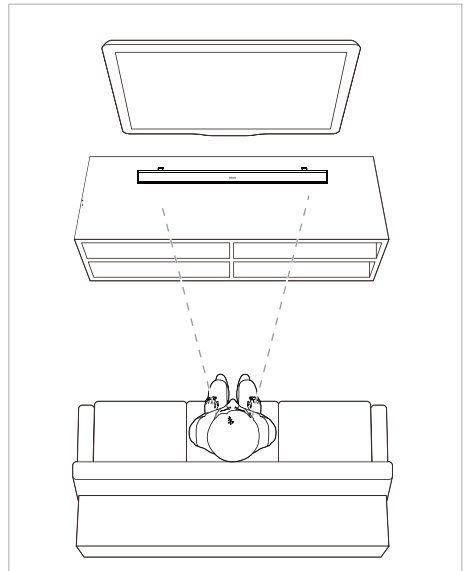
Ovaj odjel pomaže Vam da povežete Vaš SoundBar na TV i druge uređaje. Za informacije o osnovnim vezama Vašeg SoundBara i dodataka, pogledajte vodič za brzi početak.

Napomena

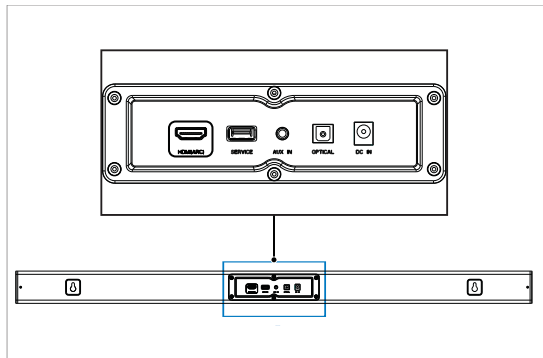
- Za ocjenu identifikacije i opskrbe, pogledajte tip ploče na stražnjoj ili donjoj strani proizvoda.
- Prije nego što napravite ili promijenite bilo koje veze, osigurajte da su svi uređaji isključeni sa utičnice.

Smještaj

Smjestite svoj SoundBar kako je prikazano dolje.



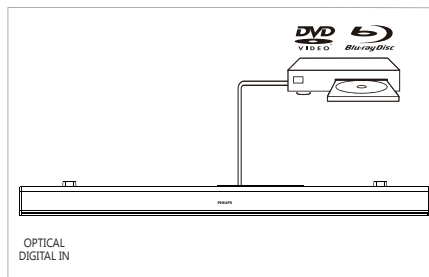
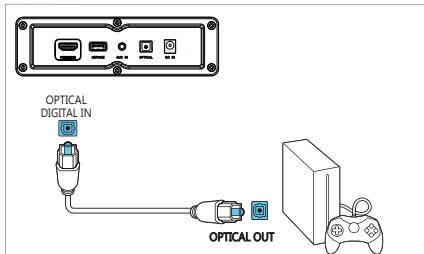
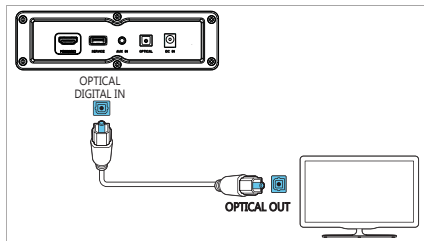
Povežite SoundBar



Povežite audio sa TV-a i ostalih uređaja

Opcija 1: Povežite audio kroz digitalni optički kabel

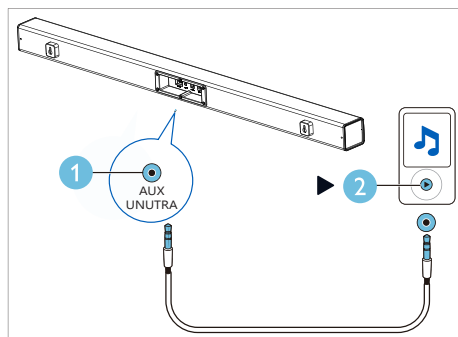
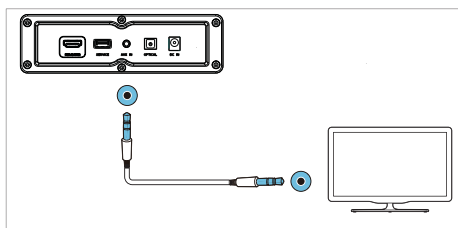
Audio sa najboljim kvalitetom



- 1 Koristeći optički kabel, povežite **OPTIČKI** konektor na svoj Soundbar sa **OPTIČKIM OUT** konektorom na TV ili drugi uređaj.
 - Digitalni optički konektor može biti označen sa **SPDIF** ili **SPDIF OUT**.

Opcija 2: Povežite audio putem stereo audio kabla od 3,5 mm

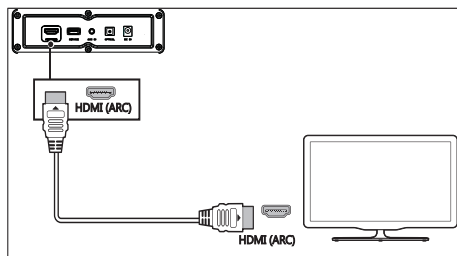
Audio sa osnovnim kvalitetom



- 1 Koristeći stereo audio kabel od 3,5 mm, povežite **LINE IN** konektor na svom SoundBaru sa **LINE** konektorom na TV ili druge uređaje.

Opcija 3: Povezati na HDMI (ARC) utičnicu

Vaš Soundbar podržava HDMI sa Audio Povratnim Kanalom (ARC). Ukoliko je Vaš TV uskladiv sa HDMI ARC, možete čuti TV audio kroz svoj Soundbar koristeći jedan HDMI kabel.



- 1 Koristeći HDMI kabel Visoke Brzine, povežite **HDMI OUT (ARC)-ZA TV** konektor na svom SoundBaru na **HDMI ARC** konektor na TV-u.
 - **HDMI ARC** konektor na TV-u može biti različito označen. Za detalje, pogledajte TV korisnički priručnik.
- 2 Na svom TV-u, upalite **HDMI-CEC** operacije. Za detalje, pogledajte TV korisnički priručnik.



4 Koristite svoj SoundBar

Ovaj odjel pomaže Vam da koristite Soundbar za puštanje audio-sadržaja sa povezanih uređaja.

Prije nego što počnete

- Uspostavite neophodne veze opisane u Vodiču za Brzi Početak ili preuzmite Korisnička Uputstva sa www.philips.com/support.
- Uključite SoundBar na ispravan izvor za druge uređaje.

Prilagoditi jačinu zvuka

- 1 Pritisnite +/- (Zvuk) kako biste povećali ili smanjili nivo zvuka.
 - Kako biste isključili zvuk, pritisnite .
 - Kako biste vratili zvuk pritisnite  ponovo ili pritisnite +/- (Zvuk).

Indikator zvuka

- Kada pritisnete zvuk+ kako biste pojačali zvuk, indikator SoundBara svjetlucati će crveno, a zvuk će se vratiti u normalno stanje nakon što dopije maksimum sa indikatorom SoundBara čisto crvene boje 2 sekunde.
- Kada pritisnete zvuk- da smanjite zvuk, indikator SoundBara svjetlucati će crveno, a zvuk će se vratiti u normalno stanje nakon što dopije do minimuma sa indikatorom SoundBara čisto crvene boje 2 sekunde.

MP3 player

Povežite svoj MP3 player kako biste svirali svoje audio datoteke ili muziku.

Šta Vam treba

- MP3 player.
 - Stereo audio kabel od 3,5 mm.
- 1 Koristeći stereo audio kabel od 3,5 mm, povežite MP3 player na **AUDIO IN** konektor na svom SoundBaru.
 - 2 Pritisnite **AUDIO IN** na daljinskom upravljaču.
 - 3 Pritisnite dugmad na MP3 playeru da odaberete i svirate audio datoteke ili muziku.

Puštati audio putem Bluetootha

Putem Bluetootha, povežite SoundBar sa svojim Bluetooth uređajem (kao što je iPad, iPhone, iPod touch, Android telefon ili laptop) i onda možete slušati audio datoteke spremljene na uređaju kroz svoje SoundBar zvučnike.

Šta Vam treba

- Bluetooth uređaj koji podržava Bluetooth profil A2DP i AVRCP, i sa Bluetooth verzijom 4.2 ili višom.
 - Operativni raspon između SoundBara i Bluetooth uređaja je otprilike 4 metra (13 stopa).
- 1 Pritisnite **0** na daljinskom upravljaču da prebacite SoundBar na Bluetooth način rada.
↳ Indikator Soundbara svjetluca plavo.
 - 2 Na Bluetooth uređaju, uključite Bluetooth uređaj, potražite i odaberite **Philips HTL1508** kako biste započeli povezivanje (vidjeti korisnička uputstva Bluetooth uređaja u vezi s time kako omogućiti Bluetooth).
↳ Tokom povezivanja, indikator Soundbara svjetluca plavo.
 - 3 Čekajte dok indikator Soundbara ne postane čisto plave boje.
↳ Ukoliko spajanje ne uspije, indikator svjetluca kontinuirano nižom stopom.
 - 4 Odaberite i svirajte audio datoteke ili muziku na svom Bluetooth uređaju.
 - Tokom sviranja ukoliko dolazi poziv, muzika se zaustavlja.
 - Ako Vaš Bluetooth uređaj podržava AVRCP profil, na daljinskom upravljaču možete pritisnuti **◀/▶** kako biste preskočili pjesmu ili pritisnuti **▶||** kako biste zaustavili/nastavili sviranje.
 - 5 Kako biste izašli iz Bluetootha, odaberite drugi izvor.

- Kada se vratite na Bluetooth način rada, Bluetooth veza ostaje aktivna.

Napomena

- Strujanje muzike može biti prekinuto preprekama između uređaja i Sound Bana kao što su zid, metalna navlaka koja prekriva uređaj ili drugi uređaji u blizini koji rade na istoj frekvenciji.
- Ako želite povezati svoj SoundBar sa još jednim Bluetooth uređajem, pritisnite i držite **▶||** na daljinskom upravljaču kako biste isključili trenutno povezan Bluetooth uređaj.

Auto čekanje

Kada puštate medije sa povezanog uređaja, ovaj proizvod automatski prebacuje na čekanje nakon 15 minuta neaktivnosti sa dugmadi i bez audio sviranja sa povezanog uređaja.

Primijeniti tvorničke postavke

Možete ponovo postaviti svoj SoundBar na osnovne postavke načina rada.

- 1 U LINE načinu rada, duže pritisnite dugme snage na daljinskom upravljaču na 5 sekundi.
↳ Tvorničke postavke su obnovljene.

Ažuriranje softvera

Da biste kontinuirano poboljšavali proizvod, ažuriranje softvera se može ponuditi. Posjetite www.philips.com/support da provjerite da li je dostupna najnovija verzija softvera.

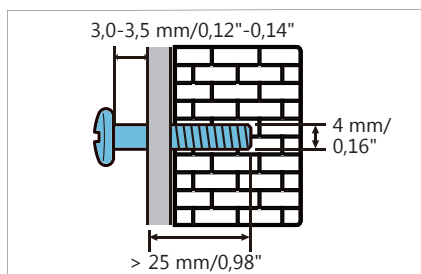
5 Zidni nosač

Napomena

- Neispravan zidni nosač može rezultirati nesrećom, ozljedom ili štetom. Ukoliko imate upit, možete kontaktirati Potrošačku njegu u svojoj državi.
- Prije postavljanja na zid, potvrdite da zid može podržati težinu Vašeg SoundBara.

Dužina/dijametar vijka

Ovisno o tipu zidnog nosača Vašeg SoundBara, osigurajte da koristite vijke odgovarajuće dužine i promjera.



Vidjeti ilustraciju u brzom vodiču o tome kako postaviti SoundBar na zid:

- 1) Izbušiti dvije rupe na zidu.
- 2) Učvrstiti drvene čepove i vijke u rupama.
- 3) Objesiti SoundBar na vijke za učvršćivanje.

6 Specifikacije proizvoda

Napomena

- Specifikacije i dizajn su predmet promjene bez obavještenja.

Pojačalo

- RMS ukupna izlazna snaga: 70W RMS (+/- 0,5 dB, 10% THD)
- Frekvencijski odziv: 50 Hz-15 kHz / ± 3 dB
- Odnos signala prema buci: > 65 dB (CCIR) / (A-težine)
- Ukupna harmonijska distorzija: < 1 %
- Osjetljivost unosa:
 - LINE IN: 450 mV +/- 50 mV

Audio

- S/PDIF Digitalni audio unos:
 - Optički: TOSLINK
- Frekvencija uzorkovanja:
 - MP3: 8 kHz, 11 kHz, 12 kHz, 16 kHz, 22 kHz, 24 kHz, 32 kHz, 44,1 kHz, 48 kHz
- Konstantna bit stopa:
 - MP3: 8 kbps-320 kbps

Bluetooth

- Bluetooth profili: A2DP AVRCP
- Bluetooth verzija: 5.0
- Frekvencijski pojas/Izlazna snaga: 2402-2480 MHz / ≤ 20 dBm

Glavna jedinica

Soundbar

- Napajanje: 100-240 V~, 50/60 Hz
- Potrošnja energije: 15 V/1,6 A
- Potrošnja energije pri mirovanju: ≤ 0,5 W
- Dimenzije (Š x V x D):
960 x 67,8 x 85,5 mm
- Težina: XX kg
- **Ugrađeni zvučnici:** 2 x puni raspon
(52 mm/2", 4 ohm)

Baterije daljinskog upravljača

- 1 x AAA-R03-1,5 V

Informacije o mirovanju

- Kada proizvod ostane neaktivan 15 minuta, automatski se prebacuje na mirovanje ili umreženo mirovanje.
- **Kada proizvod (soundbar)** ostane informacije mirovanja, potrošnja energije u mirovanju je manja od 2 W.
- Da biste deaktivirali Bluetooth vezu, pritisnite i držite dugme za Bluetooth na daljinskom upravljaču.
- Da biste aktivirali Bluetooth vezu, omogućite Bluetooth vezu na svom Bluetooth uređaju.

7 Otklanjanje problema



Upozorenje

- Rizik od električnog šoka. Nikada ne uklanjajte okvir proizvoda.

Da bi garancija ostala važeća, nikada ne pokušavajte popraviti proizvod samostalno. Ukoliko imate problema u upotrebi ovog proizvoda, provjerite sljedeće tačke prije nego što zatražite uslugu.

Ukoliko još uvijek imate problem, zatražite podršku na www.philips.com/support.

Glavna jedinica

Dugmad na SoundBaru ne rade.

- Isključite SoundBar sa izvora struje na nekoliko minuta i potom ponovo povežite.

Zvuk

Iz SounBar zvučnika ne izlazi zvuk.

- Povežite audio kabel sa svog SoundBara na svoj TV ili druge uređaje.
- Vratite svoj SoundBar na tvorničke postavke.
- Na daljinskom uređaju, odaberite ispravan audio unos.
- Osigurajte da SoundBar nije utišan.

Iskrivljen zvuk ili jeka.

- Ako pustite audio sa TV-a kroz SoundBar, osigurajte da je TV utišan.

Bluetooth

Uređaj se ne može spojiti sa SoundBarom.

- Uređaj ne podržava kompatibilne profile neophodne za SoundBar.

- Niste omogućili Bluetooth funkciju na uređaju. Vidjeti korisnički priručnik uređaja u vezi s time kako omogućiti tu funkciju.
- Uređaj nije ispravno povezan. Povežite uređaj ispravno, (vidjeti 'Puštajte audio kroz Bluetooth' na strani 10).
- SoundBar je već povezan sa drugim Bluetooth uređajem. Isključite povezani uređaj i pokušajte ponovo.

Kvalitet audio puštanja sa povezanog Bluetooth uređaja je slab.

- Bluetooth primanje je slabo Pomjerite uređaj bliže SoundBaru ili uklonite bilo koje prepreke između uređaja i SoundBara.

Povezani Bluetooth uređaj povezuje se i isključuje konstantno.

- Bluetooth primanje je slabo Pomjerite uređaj bliže SoundBaru ili uklonite bilo koje prepreke između uređaja i SoundBara.
- Ugasite Wi-Fi funkciju na Bluetooth uređaju kako biste izbjegli interferenciju.
- Za neke Bluetooth, Bluetooth veza se može ugaziti automatski za čuvanje struje Ovo ne ukazuje ni na kakav kvar kod SoundBara.



Bluetooth® oznaka riječi i logo registrirani su zaštitni znaci u vlasništvu Bluetooth SIG, Inc.

Specifikacije su podložne promjeni bez obavještenja.

Amblem Philips i Philips Štit su registrirani zaštitni znaci Koninklijke Philips N.V. i koriste se pod licencom. Ovaj proizvod je proizveden i prodaje se pod odgovornošću MMD Hong Kong Holding Limited ili jedne od njegovih podružnica, i MMD Hong Kong Holding Limited je davalac garancije vezano za ovaj proizvod.

