

在以下网站上注册产品并获得支持

www.philips.com/support

HWDCD9669(1501A)/PTSD

DCTG450



简明用户手册

PHILIPS



重要安全说明

警告

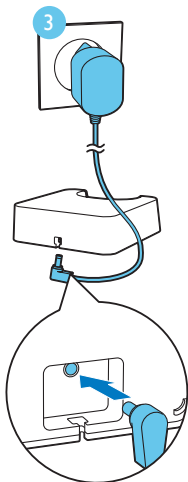
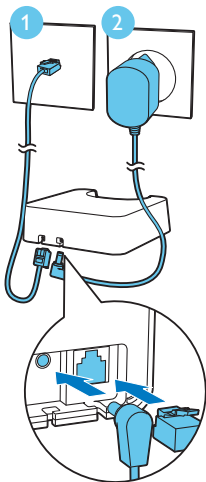
- 电网归类为危险级别。关闭充电器电源的唯一方法是从电源插座上拔掉电源插头。确保电源插座始终易于插拔。
- 仅使用用户说明中列出的电源。
- 仅使用用户说明中列出的电池。
- 切勿让产品与液体接触。
- 如果所更换的电池型号不正确，则存在爆炸危险。
- 请按照说明弃置废旧电池。
- 为避免听力受损，话机响铃时或免提启动后，请将话机远离耳朵。
- 仅于海拔 2000 米以下地区使用该产品。
- 仅于非热带地区使用该产品。



听筒电池只可以用相同或等同的电池替换，如果替换不当会有爆炸的危险。为了减少不必要的危险，请特别注意以下事项：

- 1 只可使用本机配置的可充电镍氢电池。
- 2 不要将电池或听筒靠近火源，以免发生爆炸。
- 3 不要敲打和拆卸电池，否则容易起火或爆炸，或者电池释放出的电解液会伤及眼睛或皮肤，误入口还会引起中毒。
- 4 请勿用金属物将电池引线的两极连接短路，以免引起爆炸。
- 5 当电池不能再继续充电使用时，请按照环保的有关规定处理。

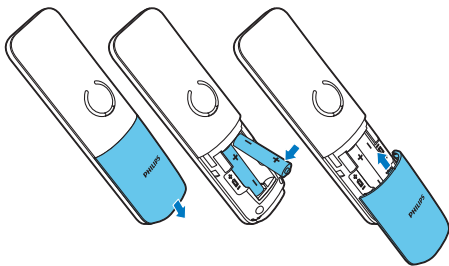
2 连接



仅限于多话机版本。

3 使用入门

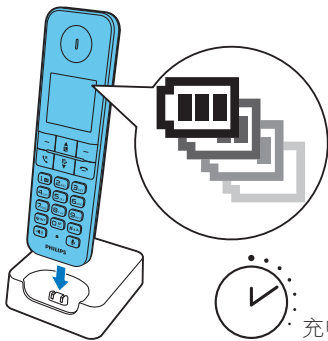
装入电池



配置电话

设置日期和时间。

为电话充电



 > 70%

 40% - 70%

 10% - 40%

 闪烁：电池电量不足

滚动：正在进行充电



4 享受

电话簿

添加记录

- 1 按 [菜单]。
- 2 选择 [电话簿] > [添加新的]。
- 3 按照屏幕上的说明进行操作。

从电话簿中呼叫

- 1 按 。
- 2 选择记录，然后按 。
- 3 按照屏幕上的说明进行操作。

直接访问存储器

您有 2 个直接访问存储器（对应 1 键和 2 键）。要自动拨打已保存的电话号码，请在待机模式下按住该键。

根据您的国家 / 地区，1 键和 2 键分别被预设为服务提供商的语音邮件号码和信息服务号码（因网络而异）。

通话记录


从通话记录中呼叫

- 1 按 。
- 2 选择记录，然后按 。


查看记录

按  > [选项] > [查看]。

保存记录

- 1 按  > [选项] > [保存号码]。
- 2 按照屏幕上的说明进行操作。

删除记录

- 1 按  > [选项] > [删除]。
- 2 按照屏幕上的说明进行操作。

重拨清单

从重拨清单中呼叫

- 1 按 [重拨]。
- 2 选择记录，然后按 。

保存记录


- 1 按 [重拨] > [选项] > [保存号码]。
- 2 按照屏幕上的说明进行操作。

删除记录

- 1 按 [重拨] > [选项] > [删除]。
- 2 按照屏幕上的说明进行操作。

注册附加话机

您可以将附加听筒注册到基座。

- 1 按 [菜单]。
- 2 选择 [服务] > [注册]，再按 [确定] 确认。
- 3 按住基座上的  保持 5 秒钟。
- 4 输入系统 PIN/ 密码 (0000)。
- 5 按 [确定] 确认 PIN/ 密码。
 - ↳ 注册将在不到 2 分钟的时间内完成。

恢复默认设置

您可将电话设置重置为原始出厂设置。

- 1 按 [菜单]。
- 2 选择 [服务] > [重置]，再按 [确定] 确认。
- 3 按照屏幕上的说明进行操作。

注意

- 您可以按照此步骤调出原始 PIN/ 密码。

5

了解详情

静音模式

设置电话不响铃的时间段。

[手机设置] > [声音] > [静音模式]

MySound

根据个人喜好定制话音。

[手机设置] > [声音] > [MySound]

呼叫阻止

屏蔽选定号码的不必要去电。

[服务] > [呼叫阻止]

黑名单

屏蔽特定不良号码的来电。

[服务] > [黑名单]



技术数据

电池

Philips: 2 节 AAA 1.2 伏 550 毫安时充电式镍氢电池

只能使用随附的电池。

适配器

基座和充电座：

Meic: MN-A003-C130

输入：100-240 V~ 50/60 Hz 200 mA

输出：6 伏 500 毫安

50 条电话簿

50 条通话记录

通话时间：10 小时

待机时间：240 小时



注意

- 为防止 DSL 干扰引起的噪音和来电显示问题，您可以安装 DSL (数字用户线路) 过滤器。



常见问题解答

屏幕上未显示信号条。

- 听筒超出范围。将听筒移近基座。
- 如果话机显示 [注册您的手机]，则将话机置于基座上，直至出现信号条。

如果无法将附加话机配对 (注册) 至基座，怎么办？

基座内存已满。存取  > [服务] > [注销] 可注销未使用的话机并重试。

我的话机处于搜索状态，怎么办？

- 确保基座已接通电源。
- 将话机注册至基座。
- 将话机移近基座。

我无法更改语音邮件设置，怎么办？

服务提供商管理语音邮件服务而非电话本身。请联系您的服务提供商以更改设置。

无显示

- 确保电池已充电。
- 确保连接了电源和电话。

充电器上的听筒无法充电。

- 确保正确装入电池。
- 确保将话机正确置于充电器上。充电时电池图标将以动画显示。
- 确保插接音设置已打开。将话机正确置于充电器上时，会听到一声插接音。
- 充电触片不洁净。先断开电源连接，然后用湿布清洁触片。
- 电池存在问题。购买相同规格的新电池。

音质差 (爆破音、回声等)

- 听筒几乎超出范围。将听筒移近基座。
- 电话收到来自附近电子设备的干扰。将基座远离它们。
- 电话放在具有厚壁的位置。将基座远离它们。

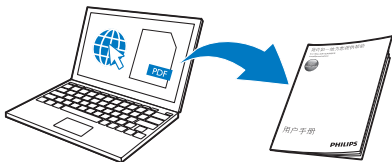
听筒不响铃。

确保话机铃声已打开。

无来电显示。

- 此服务未被激活。请联系您的服务提供商。
- 呼叫方信息已隐藏或不可用。

i



www.philips.com/support

要访问在线用户说明，请使用基座底部产品标签上的参考型号。

产品中有害物质的名称及含量

部件名称	有害物质					
	铅 (Pb)	镉 (Cd)	汞 (Hg)	六价铬 (Cr(VI))	多溴联苯 (PBB)	多溴二苯醚 (PBDE)
主机	×	○	○	○	○	○
电池	○	○	○	○	○	○
附件	×	○	○	○	○	○

本表格依据 SJ/T11364 的规定编制。

- ：表示该有害物质在该部件所有均质材料中的含量均在 GB/T 26572 规定的限量要求以下。
 - ×
- 表示该有害物质至少在该部件的某一均质材料中的含量超出 GB/T 26572 规定的限量要求。



环保使用期限

这标志表示的期间（10 年）是电子电气产品中有害物质在正常使用的条件下不会发生外泄或突变，电子电气产品用户使用该电子电气产品不会对环境造成严重污染或对其人身、财产造成严重损害的期限。



2015 © Gibson Innovations Limited.

保留所有权利。

本产品由沃科声（上海）商贸有限公司负责生产和销售，沃科声（上海）商贸有限公司是本产品相关事务的担保人。

飞利浦及飞利浦盾牌标志是 Koninklijke Philips N.V. 的注册商标并在经 Koninklijke Philips N.V. 许可后方可使用。



UMS_DCTG450
93_ZH_V5.0
WK15301