

Register your product and get support at
www.philips.com/welcome

HTS3530



PHILIPS

Innehållsförteckning

1 Obs!	2
Copyright	2
Uppfyllelse	2
Nätsäkring (endast inom Storbritannien)	2
Varumärken	2

2 Viktigt	3
Säkerhet	3
Produktskötsel	4
Kassering av dina gamla produkter och batterier	4

3 Ditt hemmabiosystem	5
Huvudenhet	5
Fjärrkontroll	5

4 Ansluta hemmabiosystemet	7
Anslutningar	7
Ansluta till TV:n	7
Ansluta ljud från TV:n eller andra enheter	8

5 Använda hemmabiosystemet	9
Innan du börjar	9
Välja ljud	9
Spela upp en skiva	9
Spela upp från en USB-lagringsenhet	10
Fler uppspelningsfunktioner för skiva eller USB	11
Spela upp från radion	11
Spela upp ljud från TV:n eller andra enheter	12
Skapa MP3-ljudfiler	12

6 Ändra inställningar	13
Öppna inställningsmenyn	13
Ändra allmänna inställningar	13
Ändra ljudinställningar	14
Ändra videoinställningar	14
Ändra egna inställningar	14

7 Uppdatera programvara	15
Kontrollera programvaruversion	15
Uppdatera programvara från CD-R eller USB	15

8 Produktspecifikationer	16
---------------------------------	----

9 Felsökning	17
---------------------	----

10 Index	19
-----------------	----

1 Obs!

Copyright



Be responsible
Respect copyrights

Den här produkten är försedd med kopieringsskyddsteknik som skyddas med USA- patent och annan immaterialrätt av Rovi Corporation. Bakåtkompilering och isärmontering är inte tillåtet.

Upphovsrätt i Storbritannien

Det kan krävas tillstånd för inspelning och uppspelning av material. Mer information finns i Copyright Act 1956 och Performers' Protection Acts 1958 till 1972.

Uppfyllelse



Den här produkten uppfyller alla viktiga krav och andra relevanta villkor i direktivet 2006/95/EG (Low Voltage), 2004/108/EG (EMC).

Nätsäkring (endast inom Storbritannien)

Denna produkt har en godkänd gjuten kontakt. Om nätsäkringen behöver bytas ut ska den ersättas med en säkring med samma spänning som indikeras på kontakten (till exempel 10 A).

- 1 Ta bort säkringens skydd och säkringen.
- 2 Den nya säkringen måste uppfylla BS 1362 och vara ASTA-godkänd. Om du tappar bort säkringen kontaktar du din återförsäljare för att bekräfta rätt sort.
- 3 Sätt tillbaka säkringens skydd.

☰ Kommentar

- För att uppfylla EMC-direktivet (2004/108/EG) får produktens nätkontakt inte skiljas från nätsladden.

Varumärken



Tillverkad under licens från Dolby Laboratories. Dolby, Pro Logic och dubbel-D-symbolen är varumärken som tillhör Dolby Laboratories.



DivX®, DivX Certified® och tillhörande logotyper är registrerade varumärken som tillhör DivX, Inc. och används på licens.

DivX Ultra® Certified för uppspelning av DivX®-video med avancerade funktioner och förstklassigt innehåll.

OM DIVX VIDEO: DivX® är ett digitalt videoformat som skapats av DivX, Inc. Det här är en officiellt certifierad DivX-enhet som spelar upp DivX-video. Besök www.divx.com för mer information och programvaruverktyg för konvertering av dina filer till DivX-video.

OM DIVX VIDEO-ON-DEMAND: Den här DivX Certified®-enheten måste registreras för att kunna spela upp DivX Video-on-Demand (VOD)-innehåll. Skapa registreringskoden genom att lokalisera DivX VOD-avsnittet i enhetens inställningsmeny. Besök vod.divx.com med den här koden för att slutföra registreringsprocessen och lära dig mer om DivX VOD.



Windows Media och Windows-logotypen är varumärken eller registrerade varumärken som tillhör Microsoft Corporation i USA och/eller andra länder.



HDMI, HDMI-logotypen och High-Definition Multimedia Interface är varumärken eller registrerade varumärken som tillhör HDMI licensing LLC i USA och andra länder.



USB-IF-logotyperna är varumärken som tillhör Universal Serial Bus Implementers Forum, inc.



Regionala meddelanden

Klass 1 laserapparat

Varning! Om apparaten används på annat sätt än i denna bruksanvisning specificerats, kan användaren utsättas för osynlig laserstrålning, som överskrider gränsen för laserklass 1. Obs! Strömbrytaren är sekundärt kopplad och bryter inte strömmen från nätet. Den inbyggda nätdelen är därför ansluten till elnätet så länge stickproppen sitter i vägguttaget.

2 Viktigt

Läs igenom och se till att du förstår alla instruktioner innan du använder ditt hemmabiosystem. Om skada uppstår eftersom instruktionerna inte följts gäller inte garantin.

Säkerhet

Risk för elektriska stötar eller brand!

- Utsätt varken produkten eller tillbehören för regn eller vatten. Placera aldrig behållare med vätska, t.ex. vaser, i närheten av produkten. Om vätska spills på produkten ska du omedelbart koppla bort den från elnätet. Kontakta Philips kundtjänst så att produkten kan kontrolleras före användning.
- Placera varken produkten eller tillbehören i närheten av öppen eld eller andra värmekällor, inklusive direkt solljus.
- För aldrig in föremål i produktens ventilationshål eller de andra öppningarna.
- Om nätkontakten eller ett kontaktdon används som fränkopplingsenhet ska den vara lätt att komma åt.
- Dra ur nätsladden före åskväder.
- När du drar ur nätkabeln ska du alltid hålla i kontakten, aldrig i sladden.

Risk för kortslutning eller brand!

- Innan du ansluter produkten till nätuttaget måste du kontrollera att spänningseffekten motsvarar det värde som anges på produktens baksida. Sätt aldrig i produktens kontakt i nätuttaget om spänningen inte stämmer.

Risk för personskada eller skada på hemmabiosystemet!

- Om produkten ska monteras på väggen ska du endast använda det medföljande väggmonteringsfästet. Förankra väggstativet på en vägg som klarar av den kombinerade vikten av produkten och väggstativet. Koninklijke Philips Electronics N.V. Philips tar inte ansvar för olyckor eller skador som inträffar till följd av felaktig väggmontering.
- Om högtalarna ska fästas på stativ ska endast de medföljande stativen användas. Fäst stativen ordentligt på högtalarna. Placera de monterade stativen på plana, jämna ytor som klarar den sammantagna vikten av högtalare och stativ.

- Placera aldrig produkten eller andra föremål på nätsladdar eller annan elektrisk utrustning.
- Om produkten transporteras i temperaturer under 5 °C packar du upp produkten och väntar tills den har rumstemperatur innan du ansluter den till elnätet.
- Synlig och osynlig laserstrålning om enheten är öppen. Utsätt dig inte för strålen.
- Vidrör inte den optiska linsen inuti skivfacket.

Risk för överhettning!

- Installera aldrig den här produkten i ett trångt utrymme. Lämna ett utrymme på minst 10 cm runt hela produkten för att sörja för god ventilation. Se till att gardiner och andra föremål inte täcker produktens ventilationshål.

Risk för kontaminering!

- Blanda inte batterier (t.ex. gamla och nya eller kol och alkaliska).
- Ta ut batterierna om de är urladdade eller om fjärrkontrollen inte ska användas under en längre period.
- Batterier innehåller kemiska substanser och bör därför kasseras på lämpligt sätt.

Produktskötsel

- För inte in andra föremål än skivor i skivfacket.
- För inte in skeva eller trasiga skivor i skivfacket.
- Ta bort skivor från skivfacket om du inte ska använda produkten på länge.
- Använd endast mikrofibertrasor för att rengöra produkten.

Kassering av dina gamla produkter och batterier



Produkten är utvecklad och tillverkad av högkvalitativa material och komponenter som både kan återvinnas och återanvändas.



När den här symbolen med en överkryssad papperskorg visas på produkten innebär det att produkten omfattas av det europeiska direktivet 2002/96/EG. Ta reda på var du kan hitta närmaste återvinningsstation för elektriska och elektroniska produkter.

Följ den lokala lagstiftningen och släng inte dina gamla produkter i det vanliga hushållsavfallet. Genom att kassera dina gamla produkter på rätt sätt kan du bidra till att minska eventuella negativa effekter på miljö och hälsa.



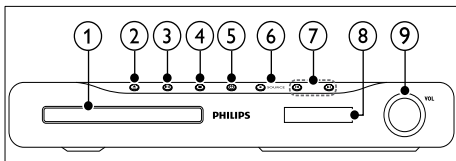
Produkten innehåller batterier som följer EU-direktivet 2006/66/EC och den kan inte kasseras med normalt hushållsavfall.

Ta reda på de lokala reglerna om separat insamling av batterier eftersom korrekt kassering bidrar till att minska negativ påverkan på miljö och hälsa.

3 Ditt hemmabiosystem

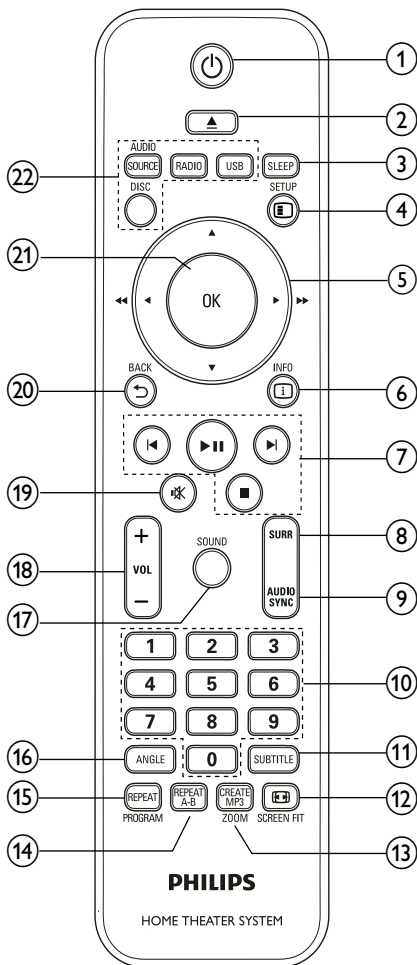
Gratulerar till din nya produkt och välkommen till Philips! Genom att registrera ditt hemmabiosystem på www.philips.com/welcome kan du dra nytta av Philips support.

Huvudenhet



- 1 Skivfack
- 2 ▲ (Öppna/stäng) Öppnar eller stänger skivfacket.
- 3 ►|| (Spela upp/pausa) Startar, pausar eller återupptar uppspelningen.
- 4 ■ (Stopp)
 - Stoppar uppspelningen.
 - Tar bort nuvarande förinställd radiostation i radioläge.
- 5 ⏻ (Vänteläge-på) Slår på hemmabiosystemet eller växlar till standbyläge.
- 6 SOURCE Välj en ljud/videokälla för hemmabiosystemet.
- 7 ◀▶ Går framåt eller bakåt till nästa spår, kapitel eller fil.
 - I radioläget väljer du en snabbvals kanal.
- 8 Teckenfönster
- 9 Ratt för volymkontroll

Fjärrkontroll



- ① **⏸ (Vänteläge-på)**
Slår på hemmabiosystemet eller växlar till standbyläge.
- ② **▲ OPEN/CLOSE**
Öppnar eller stänger skivfacket.
- ③ **SLEEP**
Sätter hemmabion i standbyläge efter den förinställda valda tiden.
- ④ **⏸ SETUP**
Öppnar eller stänger inställningsmenyn.
- ⑤ **▲▼◀▶ (Navigationsknappar)**
- Navigera i menyer.
 - Tryck vänster/höger om du vill snabbspola framåt eller bakåt i videoläget.
 - Tryck vänster/höger om du vill söka efter en radiokanal och tryck uppåt/nedåt om du vill finjustera en radiofrekvens.
- ⑥ **ⓘ INFO**
Visar information om vad som spelas.
- ⑦ **Uppspelningsknappar**
Styr uppspelningen.
- ⑧ **SURR (Surroundljud)**
Växlar till surround- eller stereoljud.
- ⑨ **AUDIO SYNC**
- Väljer ett ljudspråk eller en ljudkanal.
 - Håll intryckt för att synkronisera ljudet med videon. Använd med +/-.
- ⑩ **Sifferknappar**
Väljer att spela ett objekt.
- ⑪ **SUBTITLE**
Väljer textningsspråk för video.
- ⑫ **Ⓜ SCREEN FIT**
Anpassar bildformatet till TV-skärmen.
- ⑬ **CREATE MP3/ZOOM**
- Öppnar menyn att skapa MP3.
 - Zoomar in en videoscen eller bild.
- ⑭ **REPEAT A-B**
Markerar två punkter i ett kapitel eller spår för upprepning, eller stänger av repeteringsläget.
- ⑮ **REPEAT / PROGRAM**
- Väljer eller stänger av upprepningsläget.
 - Programmerar radiokanaler i radioläget.
- ⑯ **ANGLE**
Visar alternativ för olika kameravinklar.
- ⑰ **SOUND**
Väljer ett ljudläge.
- ⑱ **VOL +/-**
Höjer eller sänker ljudet.
- ⑲ *** (Tyst)**
Stänger av eller återställer ljudet.
- ⑳ **↶ BACK**
Går tillbaka till en föregående menyskärm.
- ㉑ **OK**
Bekräftar inmatning eller val.
- ㉒ **Källknappar**
- **AUDIO SOURCE:** Väljer en ljudsignalkälla.
 - **RADIO:** Växlar till FM radio.
 - **USB:** Övergår till USB-lagringsenhet.
 - **DISC:** Växlar till skivkälla.

4 Ansluta hemmabiosystemet

I det här avsnittet får du information om hur du ansluter hemmabiosystemet till en TV och andra enheter. Hemmabiosystemets grundläggande anslutningar med dess tillbehör beskrivs i Snabbstart. På www.connectivityguide.philips.com finns en mer omfattande interaktiv guide.

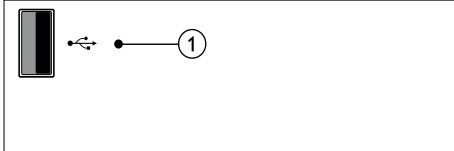
Kommentar

- Se typskylten på produktens baksida för identifiering och nätspänning.
- Innan du gör eller ändrar några anslutningar ser du till att alla enheter är bortkopplade från eluttaget.

Anslutningar

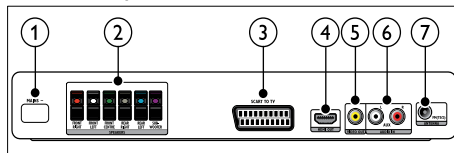
Anslut andra enheter till hemmabion.

Kontakter på sidan



- ① **USB**
Ljud-, video- och bildingång från en USB-lagringsenhet.

Kontakter på baksidan



- ① **AC MAINS~**
Ansluter till elnätet.
- ② **SPEAKERS**
Ansluter till de medföljande högtalarna och subwoofer.
- ③ **SCART TO TV**
Ansluter till scart-ingången på TV:n.
- ④ **HDMI OUT**
Ansluter till HDMI-ingången på TV:n.
- ⑤ **VIDEO OUT**
Ansluter till kompositvideoingången på TV:n.
- ⑥ **AUDIO IN-AUX**
Ansluter den analoga radioutgången i TV:n eller en analog enhet.
- ⑦ **FM ANTENNA**
Ansluter FM-antennen för radiomottagning.

Ansluta till TV:n

Anslut hemmabiosystemet direkt till en TV via en av följande anslutningar (från video med högsta kvalitet till video med grundläggande kvalitet):

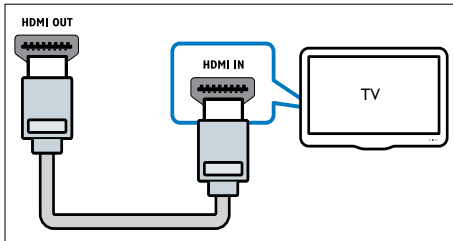
- ① **HDMI**
- ② **SCART**
- ③ **Kompositvideo**

Alternativ 1: Ansluta till TV:n via HDMI

Kommentar

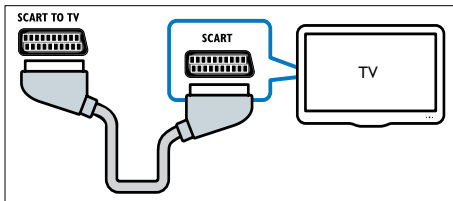
- Om din HDTV har en DVI-anslutning ansluter du med en HDMI/DVI-adapter.

(Kabel medföljer inte)



Alternativ 2: Ansluta TV:n via Scart

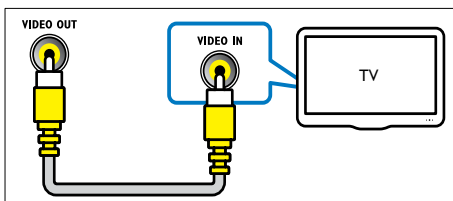
(Kabel medföljer inte)



Alternativ 3: Ansluta till TV:n via kompositvideo (CVBS)

Kommentar

- Kompositvideokabeln eller -kontakten kan vara märkt med AV IN, VIDEO IN, COMPOSITE eller BASEBAND.

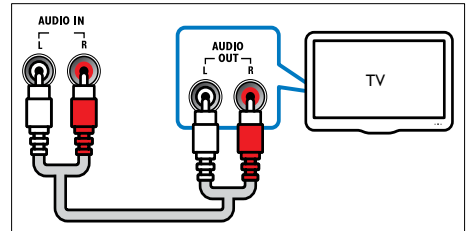


Ansluta ljud från TV:n eller andra enheter

Använd hemmabiosystemet för att spela upp ljud från TV:n eller någon annan enhet, t.ex. en kabelmottagare.

Tips

- Tryck på **AUDIO SOURCE** för att välja ljudutgång för anslutningen.



5 Använda hemmabio-systemet

I det här avsnittet får du information om hur du använder hemmabiosystemet till att spela media från en bred mängd källor.

Innan du börjar

Kontrollera att du:

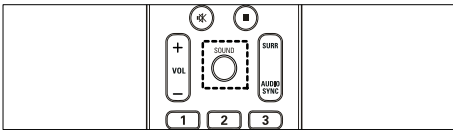
- Gör nödvändiga anslutningar och utför installationen enligt snabbstartsguiden.
- Ställ in TV:n på rätt källa för hemmabiosystemet.

Välja ljud

I det här avsnittet får du information om hur du väljer det optimala ljudet för video eller musik.

Ändra ljudläge

Välj fördefinierade ljudlägen som passar din video eller musik.



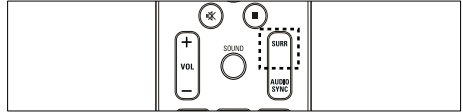
Tryck på **SOUND** flera gånger för att gå igenom tillgängliga ljudlägen.

Ljudläge	Beskrivning
ACTION / ROCK	Förstärkt låg- och högregister. Perfekt för actionfilmer och rock och pop.
DRAMA / JAZZ	Klart mellan- och högregister. Perfekt för dramafilmer och jazz.
CONCERT/ CLASSIC	Neutralt ljud. Perfekt för livekonserter och klassisk musik.
SPORTS	Medelstarkt mellanregister och surroundeffekter för klar sång eller liveatmosfär på ett sportevenemang.

Ljudläge	Beskrivning
NIGHT	Dynamiskt kontrollerat ljudläge som passar när du ser film på kvällen eller för bakgrundsmusik som inte ska tränga sig på.

Ändra surroundljudläge

Upplev en uppslukande ljudupplevelse med surroundljudslägen.



Tryck på **SURR** flera gånger för att gå igenom tillgängliga surroundlägen.

Alternativ	Beskrivning
MULTI-CHANNEL	Uppslukande flerkanaligt ljud för en förbättrad filmupplevelse.
STEREO	Tvåkanaligt stereoljud. Perfekt för att lyssna på musik.

Spela upp en skiva

Hemmabiosystemet kan spela upp en rad olika skivor; inklusive video, ljud och blandade medier (till exempel en CD-R-skiva som innehåller JPEG-bilder och MP3-musik).

- 1 Sätt in en skiva i hemmabiosystemet.
- 2 Tryck på **DISC**.
↳ Skivan spelas upp, eller så visas skivans huvudmeny.
- 3 Tryck på följande knappar för att styra uppspelningen:

Knapp	Åtgärd
Navigationknappar	Navigera i menyer.
OK	Bekräftar inmatning eller val.
▶ 	Startar, pausar eller återupptar uppspelningen.
■	Stoppas uppspelningen.

Knapp	Åtgärd
◀▶	Går framåt eller bakåt till nästa spår, kapitel eller fil.
◀▶▶▶	Snabbspolar framåt eller bakåt. Ändra sökhastigheten genom att trycka upprepade gånger.
ZOOM	Zoomar in en videoscen eller bild.
REPEAT A-B	Markerar två punkter i ett kapitel eller spår för upprepning, eller stänger av repeteringsläget.
📺 SCREEN FIT	Anpassar bildformatet till TV-skärmen.

Använda videoalternativ

Åtkomst till flera användbara funktioner under videovisning.

Kommentar

- Tillgängliga videoalternativ beror på videokällan.

Knapp	Åtgärd
▲/▼	Sökning långsamt framåt eller långsamt bakåt. Ändra sökhastigheten genom att trycka upprepade gånger. Långsam sökning bakåt är inte möjligt för VCD/SVCD.
AUDIO SYNC	Väljer ett ljudspråk eller en ljudkanal.
SUBTITLE	Väljer textningspråk för video.
📄 INFO	Visar information om vad som spelas.
REPEAT	Upprepar ett kapitel eller en titel.
ANGLE	Visar alternativ för olika kameravinklar.

Använda bildalternativ

Få åtkomst till flera användbara funktioner under bildvisning.

Knapp	Åtgärd
▲ / ▼	Vänder fotot vertikalt eller horisontellt.
◀ / ▶	Roterar bilden mot- eller medsols.
◀ / ▶	Hoppar till föregående eller nästa bild.
REPEAT	Repeterar en enskild fil i mappen eller repeterar hela mappen.
📄 INFO	Visar fotoalbum i en miniatyröversikt.

Använda ljudalternativ

Få åtkomst till flera användbara funktioner medan ljud spelas upp.

Knapp	Åtgärd
REPEAT	Repeterar ett spår eller hela skivan.

Spela upp från en USB-lagringsenhet

Det här hemmabiosystemet har en USB-anslutning som gör att du kan visa foton, lyssna på musik och se på filmer som lagrats på en USB-lagringsenhet.

- 1 Anslut USB-lagringsenheten till hemmabiosystemet.
- 2 Tryck på **USB**.
↳ En innehållsläsare öppnas.
- 3 Välj en fil och tryck sedan på **OK**.
- 4 Tryck på uppspelningsknapparna för att styra uppspelningen (se 'Spela upp en skiva' på sidan 9).



Kommentar

- Om USB-lagringsenheten inte passar i kontakten använder du en USB-förlängningssladd.
- Hemmabiosystemet har inte stöd för digitalkameror som behöver ett datorprogram för att visa foton.
- USB-lagringsenheten måste vara FAT- eller DOS-formaterad och masslagringsklasskompatibel.

Fler uppspelningsfunktioner för skiva eller USB

Flera avancerade funktioner är tillgängliga för uppspelning av video eller bilder från en skiva eller USB-lagringsenhet.

Spela upp ett musikbildspel

Spela upp musik och bilder samtidigt och skapa ett musikbildspel. Filerna måste sparas i samma skiv- eller USB-lagringsenhet.

- 1 Välj ett musikspår och tryck på **OK**.
- 2 Tryck på **↩ BACK** och gå till bildmappen.
- 3 Välj en bild och tryck på **OK**, så startas bildspelet.
- 4 Tryck på **■** om du vill stoppa bildspelet.
- 5 Tryck på **■** igen för att stoppa musiken.

Synkronisera ljud med video

Om ljud och video inte är synkroniserat kan du fördröja ljudet så att det stämmer överens med videon.

- 1 Håll ned **AUDIO SYNC** tills audio sync visas i teckenfönstret.
- 2 Tryck på **+/-** inom fem sekunder för att synkronisera ljudet med videon.

Hoppa till en viss tid

Gå snabbt till ett visst videoavsnitt genom att ange tiden för scenen.

- 1 Tryck på **⏏ INFO** under videouppspelning.

- 2 Tryck på **Navigationsknappar** och **OK** för att välja:
 - **[TT tid]** : Titeltid.
 - **[K tid]** : Kapiteltid.
 - **[Skivtid]** : Skivtid.
 - **[Spår tid]** : Spårtid.
- 3 Ange tid för scenen och tryck på **OK**.

Spela upp från radion

Hemmabiosystemet kan lagra upp till 40 radiokanaler.

- 1 Kontrollera att FM-antennen är ansluten.
- 2 Tryck på **RADIO**.
 - ↳ "AUTO INSTALL...PRESS PLAY" visas i teckenfönstret om du inte har installerat några radiokanaler. Tryck på **▶ II**.
- 3 Tryck på följande knappar för att styra uppspelningen:

Knapp	Åtgärd
I◀▶	Välj en förinställd radiokanal.
◀◀▶▶	Söker efter en radiokanal.
▲▼	Finjusterar en radiofrekvens.
■	Håll intryckt för att radera förinställd radiokanal. Tryck på knappen om du vill avbryta installationen av radiokanaler.
PROGRAM	Manuellt: Tryck en gång för att få åtkomst till programläget, och tryck en gång till för att lagra radiokanalen. Automatiskt: Återinstallera radiokanalerna genom att trycka in och hålla ned knappen i fem sekunder.



Kommentar

- AM- och digitalradio stöds inte.
- Om ingen stereosignal hittas, uppmanas du att installera radiokanalerna igen.
- För bäst mottagning bör antennen placeras på avstånd från TV:n och andra strålningskällor.

Spela upp ljud från TV:n eller andra enheter

Tryck på **AUDIO SOURCE** flera gånger och välj ljudutdata för den anslutna enheten. (se 'Ansluta ljud från TV:n eller andra enheter' på sidan 8)

Skapa MP3-ljudfiler

Använd hemmabiosystemet till att konvertera ljud-CD-skivor till MP3-ljudfiler.

- 1 Sätt i en ljud-CD (CDDA/HDCCD) i hemmabiosystemet.
- 2 Anslut en USB-lagringsenhet till hemmabiosystemet.
- 3 Under ljuduppspelning trycker du på **CREATE MP3**.
- 4 Välj [**Ja**] och bekräfta genom att trycka på **OK**.

CREATE MP3			
OPTIONS		TRACK	
Speed	Normal	<input type="radio"/> Track01	04:14
Bitrate	128kbps	<input type="radio"/> Track02	04:17
CRT ID3	Yes	<input type="radio"/> Track03	03:58
Device	USB1	<input type="radio"/> Track04	04:51
SUMMARY		<input type="radio"/> Track05	03:53
Select Track	0	<input type="radio"/> Track06	04:09
Time	00:00	<input type="radio"/> Track07	04:38
Start	Exit	Select All	Deselect All

- 5 Välj inställningarna på panelen [**ALTERNATIV**]. Tryck sedan på **OK**.
 - [**Hastighet**] : Väljer hastighet för att skriva till filen.
 - [**Bithast.**] : Väljer samtalskvalitet.
 - [**Text till ID3**] : Kopierar information från spåren i MP3-filerna.
 - [**Enhets**] : Väljer den USB-enhet som du använder till att lagra MP3-filer.
- 6 Tryck på ► för att öppna [**SPÅR**]-panelen.
- 7 Välj ljudspår och tryck sedan på **OK**.
 - [**Välj alla**] : Markerar alla spår.
 - [**Avmark alla**] : Avmarkerar alla spår.

- 8 Välj [**Start**] på menyn om du vill konvertera och tryck sedan på **OK**.
 - ↳ En ny mapp skapas i USB-lagringsenheten där alla nya MP3-ljudfiler sparas.
 - Stäng menyn genom att välja [**Avsl.**] och tryck på **OK**.

Kommentar

- Tryck inte på några knappar under samtalsprocessen.
- DTS CD-skivor och kopieringsskyddade CD-skivor kan inte konverteras.
- MP3-filer kan inte sparas på skriv- eller lösenordsskyddade USB-lagringsenheter.

6 Ändra inställningar





I det här avsnittet får du information om hur du ändrar hemmabiosystemets inställningar.

! Var försiktig

- De flesta inställningarna är redan konfigurerade med det bästa värdet för hemmabiosystemet. Om du inte har särskilda skäl till att ändra en inställning är det bäst att låta standardinställningen vara.

Öppna inställningsmenyn

- 1 Tryck på **⏏** **SETUP**.
↳ Följande meny visas.

Symbol	Beskrivning
	[Allmän inställning]
	[Ljudinst.]
	[Videoinst.]
	[Egna inställningar]

- 2 Välj en inställningsmeny och tryck sedan på **OK**.
Se följande avsnitt för information om hur du ändrar hemmabiosystemets inställningar.
- 3 Tryck på **↩** **BACK** för att återgå till föregående meny eller tryck på **⏏** **SETUP** för att avsluta.

☰ Kommentar

- Du kan inte ändra en inställning som är nedtonad.

Ändra allmänna inställningar

- 1 Tryck på **⏏** **SETUP**.
- 2 Välj **[Allmän inställning]** och tryck sedan på **OK**.
- 3 Välj och justera följande inställningar:
 - **[Skivlås]:** Begränsar uppspelning till skiva. Lösenord (PIN-kod) krävs för att låsa upp skivan innan uppspelning.
 - **[Skärmstorlek]:** Ändrar ljusstyrkan i teckenfönstret.
 - **[OSD-språk]:** Välj visningsspråk för skärmmenyer.
 - **[Skärmläckare]:** Aktiverar eller avaktiverar skärmläckarläget. Om det är aktiverat övergår skärmen till viloläge efter 10 minuters inaktivitet (i exempelvis paus- eller stoppläge).
 - **[Insomningstimer]:** Ställer in en insomningstimer så att hemmabiosystemet övergår till standbyläge efter en viss tid.
 - **[Auto standby]:** Aktiverar eller avaktiverar automatiskt standbyläge. Om funktionen är aktiverad växlar hemmabiosystemet över till standbyläge efter 30 minuter när det inte används (t.ex. i paus- eller stoppläge).
 - **[DivX® VOD-kod]:** Visar DivX VOD-registreringskoden för ditt hemmabiosystem.
- 4 Tryck på **OK** för att bekräfta ditt val.

☰ Kommentar

- Innan du köper DivX-videor och spelar dem i hemmabiosystemet registrerar du hemmabiosystemet på www.divx.com med hjälp av DivX VOD-koden.

Ändra ljudinställningar

- 1 Tryck på **⏏** **SETUP**.
 - 2 Välj [**Ljudinst.**] och tryck sedan på **OK**.
 - 3 Välj och justera följande inställningar:
 - [**Högtalarvolym**] : Ställer in volymen för varje högtalare för optimal ljudbalans.
 - [**Högt.fördröjn.**] : Ställer in fördröjningstid för centerhögtalare och bakre högtalare för att få en jämn ljudöverföring från alla högtalare.
 - [**HDMI-ljud**] : Aktiverar eller avaktiverar HDMI-ljud för TV:n.
 - [**Ljudsynk.**] : Anger fördröjningstiden för ljudet när du spelar en videokiva.
 - [**Prologic II Mode**] : Väljer ett 5.1-surroundljudläge som passar din video eller musik.
- 4 Tryck på **OK** för att bekräfta ditt val.



Kommentar

- För inställningar som är relaterade till HDMI måste TV:n vara ansluten via HDMI.

Ändra videoinställningar

- 1 Tryck på **⏏** **SETUP**.
- 2 Välj [**Videoinst.**] och tryck sedan på **OK**.
- 3 Välj och justera följande inställningar:
 - [**TV-system**] : Väljer ett TV-system som är kompatibelt med TV:n.
 - [**TV-skärm**] : Väljer ett bildvisningsformat som passar TV-skärmen.
 - [**färginst**] : Väljer en fördefinierad färginställning.
 - [**HDMI-konfig**] : Väljer HDMI-videoupplösning och widescreensformat för TV:n. Alternativet för widescreenvisning är endast tillgängligt för inställningen för 16:9 widescreen-TV.
 - [**HD JPEG**] : Aktiverar eller avaktiverar visning av högupplösta JPEG-bilder.

- 4 Tryck på **OK** för att bekräfta ditt val.



Kommentar

- Den bästa inställningen väljs automatiskt för TV:n. Om du behöver ändra inställningen bör du kontrollera att TV:n stöder den nya inställningen.
- En del videoinställningar är beroende av videokällan, så kontrollera att skivan och TV:n stöder inställningen eller funktionen.
- För inställningar som är relaterade till HDMI måste TV:n vara ansluten via HDMI.

Ändra egna inställningar

- 1 Tryck på **⏏** **SETUP**.
- 2 Välj [**Egna inställningar**] och tryck sedan på **OK**.
- 3 Välj och justera följande inställningar:
 - [**Ljud**] : Väljer ljudspråk för video.
 - [**Textrems**] : Väljer textningsspråk för video.
 - [**Skivmeny**] : Väljer menyspråk för videokiva.
 - [**Föräldrinst**] : Begränsar åtkomst till skivor som är inspelade med klassificeringsnivåer. Om du vill spela alla skivor, oavsett klassificering, väljer du nivå "8".
 - [**PBC**] : Visar eller hoppar över innehållsmenyn för VCD- och SVCD-skivor.
 - [**MP3-/JPEG-visning**] : Visar MP3-/JPEG-mapparna eller alla filer.
 - [**Lösenord**] : Ställer in eller ändrar en PIN-kod så att den spelar upp en begränsad skiva. Om du inte har en PIN-kod eller om du har glömt koden anger du "0000".
 - [**DivX textning**] : Välj det teckensnitt som ska användas för DivX-textningen.
 - [**Versionsinfo.**] : Visar programvaruversionen för hemmabiosystemet.
 - [**Standard**] : Återställer hemmabiosystemet till de standardinställningar som programmerats av fabriken.

- 4 Tryck på **OK** för att bekräfta ditt val.



Kommentar

- Om önskat skivspråk är tillgängligt kan du välja **[Övrig]** i listan och ange den fyrsiffriga språkkoden som du hittar längst bak i den här användarhandboken.
- Om du väljer ett språk som inte är tillgängligt på en skiva används skivans standardspråk.
- Du kan inte återställa inställningarna för skivlås, lösenord (PIN-kod) och föräldrakontrollinställningar till standardvärdena.

7 Uppdatera programvara

Om du vill söka efter nya uppdateringar jämför du den aktuella programvaruversionen för ditt hemmabiosystem med den senaste programvaruversionen (om sådan finns tillgänglig) på Philipss webbplats.

Kontrollera programvaruversion

- 1 Tryck på **⏏** **SETUP**.
- 2 Välj **[Egna inställningar]** > **[Versionsinfo.]** och tryck sedan på **OK**.
↳ Programvaruversionen visas.

Uppdatera programvara från CD-R eller USB

- 1 Sök efter den senaste programvaruversionen på www.philips.com/support.
 - Sök efter din modell och klicka på "programvara och drivrutiner".
- 2 Hämta programvaran på en CD-R-skiva eller USB-lagringsenhet.
- 3 Sätt i CD-R-skivan eller anslut USB-lagringsenheten till hemmabiosystemet.
- 4 Bekräfta uppdateringen genom att följa instruktionerna på TV:n.
↳ När den är slutförd stängs hemmabiosystemet av och slås på igen automatiskt.
 - Om det inte händer kan du koppla ur nätsladden i några sekunder och sedan ansluta den igen.



Var försiktig

- Stäng inte av strömmen till CD-R-skivan eller USB-lagringsenheten och ta inte bort dem under uppdateringen, eftersom det kan skada hemmabiosystemet.

8 Produktspecifikationer

☰ Kommentär

- Specifikationer och design kan ändras utan föregående meddelande.

Regionkod

Typplattan på baksidan eller undersidan av hemmabiosystemet visar vilken region som stöds

Land	DVD
Europa, Storbritannien	
Asien/Stillahavsregionen, Taiwan, Korea	
Latinamerika	
Australien, Nya Zeeland	
Ryssland, Indien	
Kina	

Uppspelningsmedier

DVD-Video, DVD+R/+RW, DVD-R/-RW, DVD+R DL, CD-R/CD-RW, Audio CD, Video CD/SVCD, Picture CD, MP3-CD, WMA-CD, DivX-CD, USB-lagringsenhet

Filformat

- Ljud: .mp3, .wma
- Video: .divx, .divx ultra, .mpeg, .mpg, .wmv (simple profile)
- Bild: .jpeg, .jpg

Förstärkare

- Total uteffekt: 600 W RMS (30 % THD)
- Frekvensomfång: 20 Hz-20 kHz
- Signal/brusförhållande: > 65 dB (CCIR)/ (A-vägd)
- Ingångskänslighet:
 - AUX: 2 V

Video

- Signalsystem: PAL/NTSC
- HDMI-utgång: 480i/576i, 480p/576p, 720p, 1080i, 1080p

Ljud

- Samplingsfrekvens:
 - MP3: 32 kHz, 44,1 kHz, 48 kHz
 - WMA: 44,1 kHz, 48 kHz
- Konstant bithastighet:
 - MP3: 112 kbit/s–320 kbit/s
 - WMA: 64 kbit/s - 192 kbit/s

Radio

- Mottagningsområde: FM 87,5–108 MHz (50/100 kHz)
- Signal/brusförhållande: FM 50 dB
- Frekvensomfång: FM 180 Hz-10 kHz

USB

- Kompatibilitet: Hi-Speed USB (2.0)
- Klass som hanteras: UMS (USB-masslagringsklass)
- Filsystem: FAT12, FAT16, FAT32
- Maximalt minne: < 160 GB

Huvudenhet

- Strömförsörjning: 220–240 V; ~50 Hz
- Strömförbrukning: 100 W
- Strömförbrukning i standbyläge: ≤ 0,9 W
- Mått (B x H x D): 360 x 58 x 320 mm
- Vikt: 2,84 kg

Subwoofer

- Impedans: 8 ohm
- Högtalarelement: 165 mm woofer (6,5 tum)
- Frekvensomfång: 20 Hz-150 Hz
- Mått (B x H x D): 122,6 x 307 x 369 (mm)
- Vikt: 3,84 kg
- Kabellängd: 3 m

Högtalare

- System: satellithögtalare med fullt frekvensomfång
- Högtalarimpedans: 8 ohm (center), 4 ohm (främre/bakre)
- Högtalarelement: 3-tums högtalare med fullt frekvensomfång
- Frekvensomfång: 150 Hz – 20 kHz
- Mått (b x h x d):
 - Center: 160,9 x 95 x 92 (mm)
 - Främre: 95 x 160,9 x 87 (mm)
 - Bakre: 254 x 1001,5 x 254 (mm)

- Vikt:
 - Center: 0,77 kg
 - Främre: 0,56 kg/styck
 - Bakre: 3,25 kg/styck
- Kabellängd:
 - Center: 2 m
 - Främre: 3 m
 - Bakre: 10 m

Laserspecifikation

- Typ: Halvledarlaser GaAIAs (CD)
- Våglängd: 645–665 nm (DVD), 770–800 nm (CD)
- Uteffekt: 6 mW (DVD), 7 mW (VCD/CD)
- Stråldivergens: 60 grader

9 Felsökning



Varning

- Risk för elektriska stötar. Ta aldrig bort höljet från produkten.

Försök aldrig reparera systemet själv. Om du gör det gäller inte garantin.

Om du har problem med att använda den här produkten kan du kontrollera följande innan du begär service. Om problemet kvarstår registrerar du produkten och får support på www.philips.com/welcome.

Om du kontaktar Philips behöver du ange modell- och serienumret till produkten. Modell- och serienumret finns på produktens bak- eller undersida. Skriv numren här:

Modellnummer _____

Serienr _____

Huvudenhets

Knapparna på hemmabiosystemet fungerar inte.

- Koppla bort hemmabiosystemet från nätuttaget i några minuter och anslut det sedan igen.

Bild

Ingen bild.

- Kontrollera att rätt källa för det här hemmabiosystemet har valts på TV:n.
- Om det här inträffar när du ändrar TV-systemet växlar du till standardläget:
 - 1) Tryck på **▲** för att öppna skivfacket.
 - 2) Tryck på **Sifferknapp3**.

Det visas ingen bild vid HDMI-anslutning.

- Kontrollera om det är fel på HDMI-kabeln. Byt ut HDMI-kabeln mot en ny.
- Om det här inträffar när du ändrar HDMI-videouplösningen växlar du till standardläget: 1) Tryck på **▲** så öppnas skivfacket. 2) Tryck på **Sifferknapp 1**.

Ljud

Inget ljud.

- Kontrollera att ljudkablarna är anslutna och välj rätt ingångskälla (till exempel **AUDIO SOURCE**) för den enhet som du vill använda.

Det hörs inget ljud vid HDMI-anslutning.

- Det kanske inte hörs något ljud om den anslutna enheten inte är HDCP-kompatibel (High-bandwidth Digital Content Protection) eller om den endast är DVI-kompatibel. Gör en analog eller digital ljudanslutning.
- Kontrollera att **[HDMI-ljud]** inte är aktiverat.

Det kommer inget ljud från TV-program.

- Anslut en ljudkabel mellan ljudingången på hemmabiosystemet och ljuduttaget på TV:n. Tryck sedan på **AUDIO SOURCE** flera gånger och välj rätt ljudkälla.

Förvrängt ljud eller eko.

- Kontrollera att TV-volymen är avstängd om du spelar upp ljud genom hemmabiosystemet.

Ljud och video är inte synkroniserat.

- 1) Håll **AUDIO SYNC** nedtryckt. 2) Tryck på **+/-** inom fem sekunder.

Spela upp

Det går inte att spela upp skivan.

- Rengör skivan.
- Kontrollera att hemmabiosystemet stöder skivan (se 'Produktspecifikationer' på sidan 16).
- Kontrollera att hemmabiosystemet stöder DVD-skivans regionkod.
- För DVD±RW- och DVD±R-skivor: Kontrollera att skivan är färdigställd.

Det går inte att spela upp DivX-videofiler.

- Kontrollera att DivX-filen är kodad enligt Home Theater Profile med en DivX-kodare.
- Kontrollera att DivX-videofilen är komplett.

DivX-textning visas inte på rätt sätt.

- Kontrollera att textningsfilnamnet är det samma som filmfilnamnet.
- Välj rätt teckenuppsättning: 1) Tryck på **⏏SETUP**. 2) Välj **[Egna inställningar]**. 3) Välj **[DivX textning]**. 4) Välj en teckenuppsättning som stöds. 5) Tryck på **OK**.

Innehållet på en USB-lagringsenhet kan inte läsas.

- Kontrollera att formatet på USB-lagringsenheten är kompatibelt med hemmabiosystemet (se 'Produktspecifikationer' på sidan 16).
- Kontrollera att USB-lagringsenheten är formaterad med ett filsystem som stöds av hemmabiosystemet (observera att NTFS inte stöds).

No entry (Ingen inmatning) eller tecknet x visas på TV:n.

- Åtgärden kan inte utföras.

10 Index

A

ansluta

andra enheter	8
guide	7
ljud från TV	8, 12
TV	7

anslutningar	7
--------------	---

Ö

översikt

anslutningar	7
fjärrkontroll	5
huvudenhet	5

Ä

ändra inställningar	13
---------------------	----

Å

återvinning	4
-------------	---

B

bild

bildspel	11
felsökning	17

bildspel

spela upp musikbildspel	11
-------------------------	----

D

DivX

textning	14
----------	----

F

felsökning	17
------------	----

filformat	16
-----------	----

fjärrkontroll	5
---------------	---

förstärkare	16
-------------	----

I

inställningar

allmänt	13
återställa fabriksinställningar	14
föräldrakontroll	14
ljud	14
preferenser	14
video	14

K

Kassering av din produkt	4
--------------------------	---

kontakta oss	17
--------------	----

L

ljud

anslutning	8
inställningar	14
språk	14, 10
synkronisera med video	11

ljud

felsökning	18
MODE (Läge)	9
surround	9

lösenord	14
----------	----

M

MP3

skapa MP3-filer	12
-----------------	----

P

produktskötsel	4
----------------	---

produktspecifikationer	16
------------------------	----

programvara

uppdatera	15
version	15

R

radio

inställning	11
program	11
spela upp	11
regionkod	16

S

säkerhet	3
skiva	
skivor som stöds	16
spela upp	9
skötsel	4
spela upp	
alternativ	9
felsökning	18
radio	11
skiva	9
USB-lagringsenhet	10
språk	
ljud	14
skärmmeny	13
skivmeny	14
textning	14

T

textning	
språk	10
tidssökning av video	11
TV	
ansluta	7
ljud från TV	8, 12

U

upprepa	9
USB	
programvaruuppdatering	15
spela upp	10

V

video	
alternativ	10
inställningar	14
synkronisera med ljud	11

Language Code

Abkhazian	6566
Afar	6565
Afrikaans	6570
Amharic	6577
Arabic	6582
Armenian	7289
Assamese	6583
Avestan	6569
Aymara	6589
Azerhijani	6590
Bahasa Melayu	7783
Bashkir	6665
Belarusian	6669
Bengali	6678
Bihari	6672
Bislama	6673
Bokmål, Norwegian	7866
Bosanski	6683
Brezhoneg	6682
Bulgarian	6671
Burmese	7789
Castellano, Español	6983
Catalán	6765
Chamorro	6772
Chechen	6769
Chewa; Chichewa; Nyanja	7889
中文	9072
Chuang; Zhuang	9065
Church Slav; Slavonic	6785
Chuvash	6786
Corsican	6779
åesky	6783
Dansk	6865
Deutsch	6869
Dzongkha	6890
English	6978
Esperanto	6979
Estonian	6984
Euskara	6985
äÏËÓËÏ	6976
Faroese	7079
Français	7082
Frysk	7089
Fijian	7074
Gaelic; Scottish Gaelic	7168
Gallegan	7176
Georgian	7565
Gikuyu; Kikuyu	7573
Guarani	7178
Gujarati	7185
Hausa	7265
Herero	7290
Hindi	7273
Hiri Motu	7279
Hrwatski	6779
Ido	7379
Interlingua (International)	7365
Interlingue	7365
Inuktitut	7385

Inupiaq	7375
Irish	7165
Íslenska	7383
Italiano	7384
Ivrit	7269
Japanese	7465
Javanese	7486
Kalaallisut	7576
Kannada	7578
Kashmiri	7583
Kazakh	7575
Kernewek	7587
Khmer	7577
Kinyarwanda	8287
Kirghiz	7589
Komi	7586
Korean	7579
Kuanyama; Kwanyama	7574
Kurdish	7585
Lao	7679
Latina	7665
Latvian	7686
Letzeburgesch;	7666
Limburgan; Limburger	7673
Lingala	7678
Lithuanian	7684
Luxembourgish;	7666
Macedonian	7775
Malagasy	7771
Magyar	7285
Malayalam	7776
Maltese	7784
Manx	7186
Maori	7773
Marathi	7782
Marshallese	7772
Moldavian	7779
Mongolian	7778
Nauru	7865
Navaho; Navajo	7886
Ndebele, North	7868
Ndebele, South	7882
Ndonga	7871
Nederlands	7876
Nepali	7869
Norsk	7879
Northern Sami	8369
North Ndebele	7868
Norwegian Nynorsk;	7878
Occitan; Provençal	7967
Old Bulgarian; Old Slavonic	6785
Oriya	7982
Oromo	7977
Ossetian; Ossetic	7983
Pali	8073
Panjabi	8065
Persian	7065
Polski	8076
Português	8084

Pushto	8083
Russian	8285
Quechua	8185
Raeto-Romance	8277
Romanian	8279
Rundi	8278
Samoan	8377
Sango	8371
Sanskrit	8365
Sardinian	8367
Serbian	8382
Shona	8378
Shqip	8381
Sindhi	8368
Sinhalese	8373
Slovensky	8373
Slovenian	8376
Somali	8379
Sotho; Southern	8384
South Ndebele	7882
Sundanese	8385
Suomi	7073
Swahili	8387
Swati	8383
Svenska	8386
Tagalog	8476
Tahitian	8489
Tajik	8471
Tamil	8465
Tatar	8484
Telugu	8469
Thai	8472
Tibetan	6679
Tigrinya	8473
Tonga (Tonga Islands)	8479
Tsonga	8483
Tswana	8478
Türkçe	8482
Turkmen	8475
Twi	8487
Uighur	8571
Ukrainian	8575
Urdu	8582
Uzbek	8590
Vietnamese	8673
Volapuk	8679
Walloon	8765
Welsh	6789
Wolof	8779
Xhosa	8872
Yiddish	8973
Yoruba	8979
Zulu	9085

