

Siempre a su disposición para ayudarle

Para registrar su producto y obtener información de contacto y asistencia, visite www.philips.com/support

BTM2180



Manual del usuario

PHILIPS

Contenido

1	Importante	3
	Seguridad	3
2	Su microcadena	5
	Introducción	5
	Contenido de la caja	5
	Descripción de la unidad principal	6
	Descripción del control remoto	7
3	Introducción	8
	Conexión de los altavoces	8
	Conexión de la alimentación	8
	Demostración de las funciones	8
	Preparación del control remoto	9
	Ajuste del reloj	9
	Encendido	9
4	Reproducción	10
	Reproducción de un disco	10
	Reproducción desde un dispositivo USB	10
	Control de reproducción	10
	Cómo ir directamente a una pista	10
	Programación de pistas	11
	Reproducción desde dispositivos con Bluetooth	11
5	Cómo escuchar la radio	13
	Sintonización de una emisora de radio	13
	Programación automática de emisoras de radio	13
	Programación manual de emisoras de radio	13
	Selección de una emisora de radio presintonizada	13
6	Otras funciones	14
	Ajuste del temporizador de alarma	14
	Ajuste del temporizador de desconexión automática	14
	Cómo escuchar un dispositivo externo	14
7	Información del producto	15
	Especificaciones	15
	Información sobre reproducción de USB	16
	Formatos de disco MP3 compatibles	16
8	Solución de problemas	17
9	Aviso	19

1 Importante

Seguridad

Atención a estos símbolos de seguridad



El símbolo del rayo indica que los componentes sin aislamiento dentro del dispositivo pueden generar una descarga eléctrica. Para la seguridad de todas las personas de su hogar, no quite la cubierta.

El signo de exclamación indica las características importantes cuya información debe leer en los manuales adjuntos a fin de evitar problemas en el funcionamiento y en el mantenimiento.

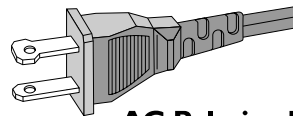
ADVERTENCIA: Para reducir el riesgo de incendio o descarga eléctrica, el dispositivo no debe exponerse a la lluvia ni a la humedad ni se deben colocar sobre éste objetos que contengan líquidos.

ATENCIÓN: Para evitar riesgos de una descarga eléctrica, inserte el enchufe por completo. (En regiones con enchufes polarizados: Para evitar riesgos de descarga eléctrica, el ancho de los conectores planos debe coincidir con el ancho de la ranura de conexión).

Instrucciones de seguridad importantes

- 1 Lea estas instrucciones.
- 2 Guarde estas instrucciones.
- 3 Preste atención a todas las advertencias.

- 4 Siga todas las instrucciones.
- 5 No use este aparato cerca del agua.
- 6 Utilice únicamente un paño seco para la limpieza.
- 7 No bloquee las aberturas de ventilación. Realice la instalación de acuerdo con las indicaciones del fabricante.
- 8 No instale cerca ninguna fuente de calor como, por ejemplo, radiadores, rejillas de calefacción, hornos u otros aparatos que produzcan calor (incluidos los amplificadores).
- 9 No omita la opción de seguridad que ofrecen los enchufes polarizados o con conexión a tierra. Un enchufe polarizado tiene dos conectores planos, uno más ancho que el otro. Un enchufe con conexión a tierra tiene dos conectores planos y un tercer conector de conexión a tierra. El conector plano más ancho y el tercer conector le ofrecen seguridad adicional. Si el enchufe suministrado no encaja correctamente en la toma de corriente, consulte a un electricista para cambiar el conector obsoleto.



AC Polarized Plug

- 10 Evite que el cable de alimentación se pise o se doble, en particular junto a los enchufes, tomas de corriente y en el punto donde sale del aparato.
- 11 Use exclusivamente los dispositivos/ accesorios indicados por el fabricante.
- 12 Use únicamente el carrito, soporte, trípode o mesa indicados por el

fabricante o que se incluya con el aparato. Cuando use un carrito, tenga cuidado al mover juntos el carrito y el aparato para evitar lesiones, ya que se puede volcar.



- ⑬ Desenchufe el aparato durante las tormentas eléctricas o cuando no lo utilice durante un periodo largo de tiempo.
- ⑭ El servicio técnico debe realizarlo siempre personal cualificado. Se requerirá servicio de asistencia técnica cuando el aparato sufra algún tipo de daño como, por ejemplo, que el cable de alimentación o el enchufe estén dañados, que se haya derramado líquido o hayan caído objetos dentro del aparato, que éste se haya expuesto a la lluvia o humedad, que no funcione normalmente o que se haya caído.
- ⑮ **ATENCIÓN con el uso de las pilas.** Para evitar fugas de las pilas que puedan causar lesiones corporales, daños en la propiedad o a la unidad:
 - Instale las pilas correctamente, siguiendo las indicaciones de los polos + y - del dispositivo.
 - No exponga la pila (batería o pila instalada) a temperaturas altas como, por ejemplo, la luz del sol, el fuego o similares.
 - Extraiga la pila cuando no use el dispositivo durante un periodo largo de tiempo.
- ⑯ No exponga el aparato a goteos ni salpicaduras.

- ⑰ No coloque sobre el aparato objetos que puedan suponer un peligro (por ejemplo, objetos que contengan líquido o velas encendidas).
- ⑱ Este producto puede contener plomo y mercurio. Es posible que la eliminación de estos materiales se encuentre bajo regulación debido a causas medioambientales. Para obtener información sobre el desecho o reciclaje, póngase en contacto con las autoridades locales o con Electronic Industries Alliance: www.eiae.org.
- ⑲ Si usa el enchufe de alimentación o un adaptador para desconectar el aparato, deberá tenerlos siempre a mano.



Advertencia

- No quite nunca la carcasa del dispositivo.
- No lubrique ninguna pieza de este dispositivo.
- No coloque nunca este dispositivo sobre otro equipo eléctrico.
- No exponga el dispositivo a la luz solar directa, al calor o a las llamas.
- No mire nunca al haz láser que está dentro del dispositivo.
- Asegúrese de tener siempre un fácil acceso al cable de alimentación, al enchufe o al adaptador para desconectar el dispositivo de la corriente.

2 Su microcadena

Le felicitamos por su compra y le damos la bienvenida a Philips. Para poder beneficiarse por completo de la asistencia que ofrece Philips, registre el producto en www.philips.com/welcome.

Introducción

Con esta unidad podrá:

- disfrutar del audio de discos, dispositivos Bluetooth, dispositivos de almacenamiento USB y otros dispositivos externos;
- escuchar emisoras de radio FM.

Puede mejorar la salida de sonido con el efecto de sonido siguiente:

- Control digital del sonido (DSC)
 - DSC 1: equilibrado
 - DSC 2: nítido
 - DSC 3: potente
 - DSC 4: cálido
 - DSC 5: brillante

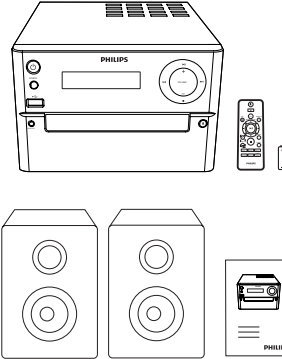
La unidad admite los siguientes formatos multimedia:



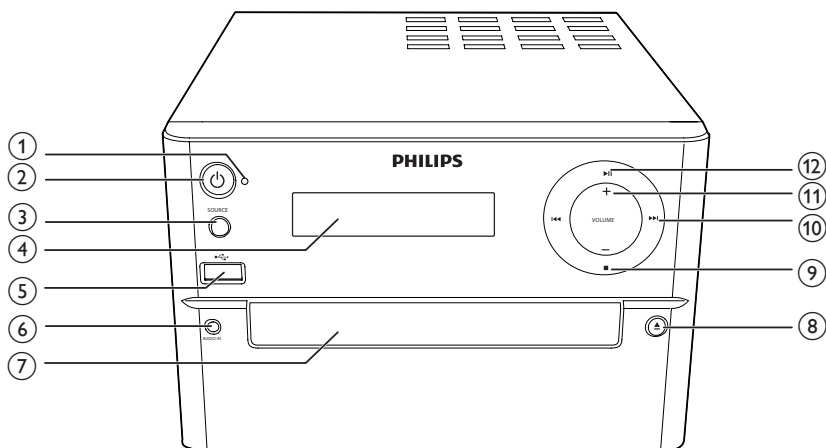
Contenido de la caja

Compruebe e identifique el contenido del paquete:

- Unidad principal
- 2 altavoces
- Mando a distancia (con una pila AAA)
- Manual de usuario breve



Descripción de la unidad principal



① Indicador de Bluetooth

- Muestra el estado de Bluetooth.

②

- Enciende o apaga la unidad.
- Cambia al modo de espera o al modo de espera de bajo consumo.

③ SOURCE

- Selecciona una fuente: CD, USB, FM, AUDIO IN.

④ Pantalla

- Muestra el estado actual.

⑤

- Toma para un dispositivo USB.

⑥ AUDIO IN

- Toma de entrada de audio (de 3,5 mm) para un dispositivo de audio externo.

⑦ Cargador

⑧

- Abre o cierra el cargador.

⑨

- Detiene la reproducción o borra un programa.

⑩

- Salta a la pista anterior o siguiente.
- Busca en una pista, en un disco o en un dispositivo USB.
- Sintoniza una emisora de radio.
- Ajusta la hora.

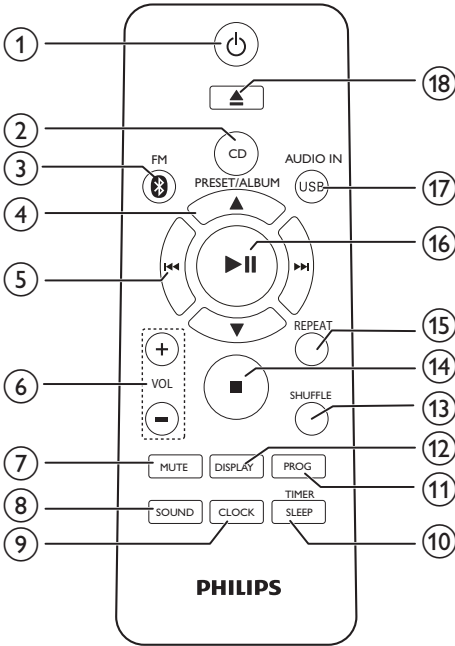
⑪ Volumen +/-

- Ajustar el volumen.

⑫

- Iniciar, hacer una pausa o reanudar la reproducción.

Descripción del control remoto



- ① Enciende o apaga la unidad.
 • Cambia al modo de espera o al modo de espera de bajo consumo.
- ② **CD**
 • Selecciona la fuente CD.
- ③ **FM/**
 • Selecciona la fuente FM o Bluetooth.
- ④ **PRESET/ALBUM ▲ / ▼**
 • Selecciona una emisora de radio presintonizada.
 • Salta al álbum anterior o siguiente.
- ⑤ **◀▶**
 • Salta a la pista anterior o siguiente.
 • Busca en una pista, en un disco o en un dispositivo USB.
 • Sintoniza una emisora de radio.
 • Ajusta la hora.

- ⑥ **VOL +/-**
 • Ajustar el volumen.
- ⑦ **MUTE**
 • Silencia o restaura el nivel de sonido.
- ⑧ **SOUND**
 • Mejora el efecto de sonido con control digital del sonido (DSC).
- ⑨ **CLOCK**
 • Ajusta el reloj.
 • Permite visualizar la información del reloj.
- ⑩ **SLEEP/TIMER**
 • Ajusta el temporizador de desconexión.
 • Ajusta el temporizador de la alarma.
- ⑪ **PROG**
 • Programa las pistas.
 • Programa las emisoras de radio.
 • Almacena automáticamente emisoras de radio FM.
- ⑫ **DISPLAY**
 • Ajusta el brillo de la pantalla.
- ⑬ **SHUFFLE**
 • Reproduce las pistas aleatoriamente.
- ⑭ **■**
 • Detiene la reproducción o borra un programa.
- ⑮ **REPEAT**
 • Reproduce una pista o todas las pistas varias veces.
- ⑯ **▶▶**
 • Iniciar, hacer una pausa o reanudar la reproducción.
- ⑰ **USB/AUDIO IN**
 • Selecciona la fuente USB o AUDIO IN.
- ⑱ **▲**
 • Pulse este botón para abrir o cerrar el cargador.

3 Introducción



Precaución

- El uso de controles, los ajustes o el funcionamiento distintos a los aquí descritos pueden producir exposición a la radiación u otras situaciones de peligro.

Siga siempre las instrucciones de este capítulo en orden.

Si se pone en contacto con Philips, se le preguntará el número de serie y de modelo del aparato. El número de modelo y el número de serie se encuentran en la parte posterior del aparato. Escriba los números aquí:
Número de modelo

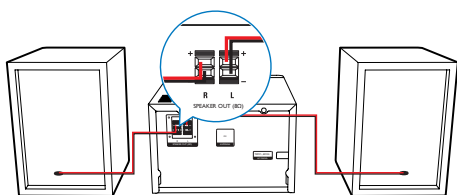
Número de serie

Conexión de los altavoces



Nota

- Para obtener un sonido óptimo, utilice únicamente los altavoces suministrados.
- Sólo debe conectar altavoces con un nivel de impedancia igual o superior al de los altavoces suministrados. Consulte la sección de especificaciones de este manual.

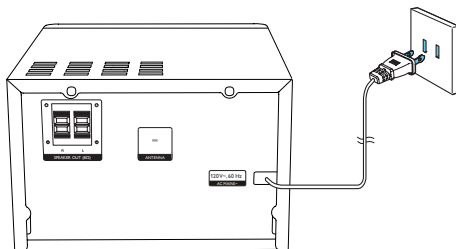


Conexión de la alimentación



Precaución

- Riesgo de daños en el producto. Compruebe que el voltaje de la fuente de alimentación se corresponde con el voltaje impreso en la parte posterior o inferior de la unidad.
- Riesgo de descarga eléctrica. Cuando desenchufe el cable de alimentación de CA, tire siempre de la clavija de la toma. No tire nunca del cable.
- Antes de conectar el cable de alimentación de CA, asegúrese de que ha realizado correctamente las demás conexiones.



Demostración de las funciones

En el modo de espera, puede realizar una demostración de las funciones pulsando **■**.

- ↳ Las funciones se muestran una a una en el panel de visualización.
- Para desactivar la demostración, vuelva a pulsar **■**.

Preparación del control remoto

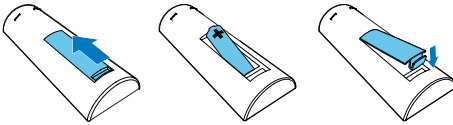


Precaución

- Riesgo de explosión. Mantenga las pilas alejadas del calor, la luz del sol o el fuego. Nunca tire las pilas al fuego.
- Riesgo de menor duración de las pilas. Nunca mezcle pilas de diferentes marcas o tipos.
- Riesgo de daños en el producto. Quite las pilas del control remoto si éste no se va a usar durante un periodo largo de tiempo.

Para introducir las pilas del control remoto:

- 1 Abra el compartimento de las pilas.
- 2 Inserte la pila AAA suministrada con la polaridad correcta (+/-) tal y como se indica.
- 3 Cierre el compartimento de las pilas.



Ajuste del reloj

- 1 En el modo de espera, mantenga pulsado **CLOCK** en el mando a distancia durante más de dos segundos.
↳ Se muestra el formato de hora [24H] o [12H].
- 2 Pulse **◀◀** / **▶▶** para seleccionar el formato de hora [24H] o [12H].
- 3 Pulse **CLOCK** para confirmar.
↳ Aparecerán los dígitos de la hora y empezarán a parpadear.
- 4 Repita los pasos 2 y 3 para configurar la hora y los minutos.



Nota

- Si no se pulsa ningún botón durante 90 segundos, el sistema sale del modo de ajuste del reloj automáticamente.



Consejo

- Puede ver la información del reloj en el modo de encendido pulsando **CLOCK**.

Encendido

Pulse **⏻**.

- ↳ La unidad cambia a la última fuente seleccionada.

Cambio a modo de espera

Pulse **⏻** de nuevo para cambiar la unidad a modo de espera.

- ↳ En el panel aparecerá el reloj (si está ajustado).

Cambio al modo de espera de bajo consumo:

Mantenga pulsado **⏻** durante más de dos segundos.

- ↳ El panel de visualización se atenúa.



Nota

- La unidad cambia al modo de espera de bajo consumo tras 15 minutos en modo de espera.

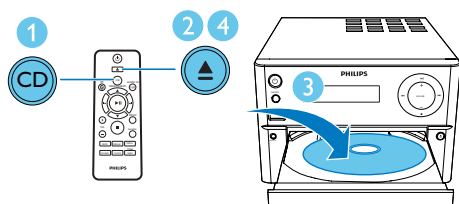
Para alternar entre el modo de espera y el modo de espera de bajo consumo:

Mantenga pulsado **⏻** durante más de dos segundos.

4 Reproducción

Reproducción de un disco

- 1 Pulse **CD** para seleccionar **CD** como fuente.
- 2 Pulse **▲** para abrir el cargador.
- 3 Introduzca un disco con la cara impresa hacia arriba.
- 4 Pulse **▲** para cerrar el cargador:
 - ↳ La reproducción se inicia automáticamente. De lo contrario, pulse **▶||**.



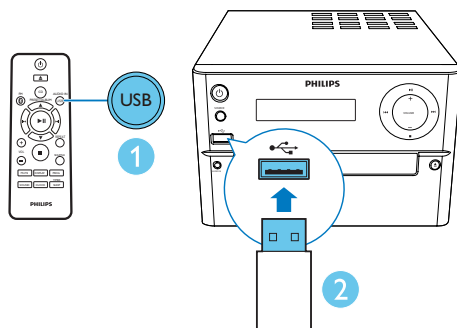
Reproducción desde un dispositivo USB



Nota

- Asegúrese de que el dispositivo USB contiene archivos de audio con un formato que se pueda reproducir.

- 1 Pulse **USB/AUDIO IN** varias veces para seleccionar la fuente **USB**.
- 2 Introduzca un dispositivo USB en la toma **USB**.
 - ↳ La reproducción se inicia automáticamente. De lo contrario, pulse **▶||**.



Control de reproducción

▲ / ▼	Seleccione una carpeta.
◀◀ / ▶▶	Seleccione un archivo de audio.
▶ 	Detiene o reinicia la reproducción.
■	Detiene la reproducción.
REPEAT	Reproduce una pista o todas las pistas varias veces.
SHUFFLE	Reproduce las pistas aleatoriamente.
VOL +/-	Aumenta o reduce el volumen.
MUTE	Para silenciar o activar el sonido.
SONIDO	Enriquezca el efecto de sonido con DSC: equilibrado, nítido, potente, caliente, y brillante.
DISPLAY	Ajusta el brillo de la pantalla.

Cómo ir directamente a una pista

Para un CD:

Pulse **◀◀ / ▶▶** para seleccionar otra pista.

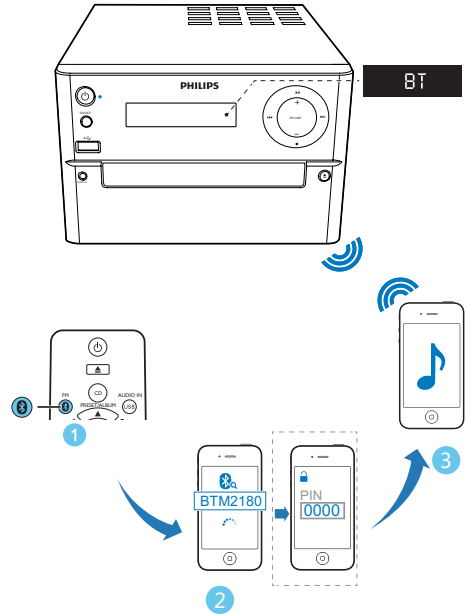
Para un disco MP3 y dispositivos USB:

- 1 Pulse **▲ / ▼** para seleccionar un álbum o una carpeta.
- 2 Pulse **◀◀ / ▶▶** para seleccionar una pista o un archivo.

Programación de pistas

Puede programar un máximo de 20 pistas.

- 1 Pulse **PROG** para activar el modo de programa.
- 2 Para pistas MP3, pulse ▲ / ▼ para seleccionar un álbum.
- 3 Pulse ◀◀ / ▶▶ para seleccionar una pista y, a continuación, pulse **PROG** para confirmar.
- 4 Repita los pasos 2 y 3 para programar más pistas.
- 5 Pulse ▶|| para reproducir las pistas programadas.
 - ↳ Durante la reproducción, aparece **[PROG]** (programa).
 - Para borrar el programa, pulse ■ en la posición de parada.



Reproducción desde dispositivos con Bluetooth

Nota

- El alcance de funcionamiento efectivo entre la unidad y el dispositivo Bluetooth es de 10 metros (30 pies) aproximadamente.
- Cualquier obstáculo entre el sistema y el dispositivo puede reducir el alcance de funcionamiento.
- No se garantiza la compatibilidad con todos los dispositivos Bluetooth.

- 1 Pulse **FM/** varias veces para seleccionar la fuente **Bluetooth**.
 - ↳ Se muestra **[BT]** (Bluetooth).
 - ↳ El indicador de Bluetooth parpadea en azul.
- 2 En el dispositivo compatible con A2DP (perfil de distribución de audio avanzada), active la función Bluetooth y busque los dispositivos Bluetooth que se pueden emparejar (consulte el manual de usuario del dispositivo).
- 3 Seleccione **"PHILIPS_BT2180"** en su dispositivo con Bluetooth y, si es necesario, introduzca **"0000"** como contraseña de emparejamiento.
 - ↳ Cuando el emparejamiento y la conexión se realicen correctamente, el indicador de Bluetooth se iluminará en azul de forma permanente y la unidad emitirá dos pitidos.

- 4 Reproduzca audio en el dispositivo conectado.
- ↳ El audio se transmite desde el dispositivo Bluetooth a la unidad.



Consejo

- La unidad puede memorizar hasta 8 dispositivos Bluetooth conectados anteriormente.

Para desconectar el dispositivo con Bluetooth:

- Desactive la función Bluetooth en el dispositivo; o
- Mueva el dispositivo fuera del alcance de comunicación.

Para borrar el historial de emparejamiento de Bluetooth:


- Mantengapulsado ►|| en la unidad principal durante 3 segundos.
 - ↳ La conexión Bluetooth actual se desconecta.
 - ↳ Después de que se borre correctamente, se muestra **[CLEAR]** (Borrar) durante 3 segundos.

5 Cómo escuchar la radio

Sintonización de una emisora de radio

Consejo

- Coloque la antena lo más lejos posible de un televisor, grabador de vídeo u otra fuente de radiación.
- Para una recepción óptima, extienda por completo la antena y ajuste su posición.

- 1 Pulse **FM** /  varias veces para seleccionar la fuente **FM**.
- 2 Mantenga pulsado **◀◀** / **▶▶** durante más de dos segundos.
↳ La radio sintoniza automáticamente una emisora de recepción fuerte.
- 3 Repita el paso 2 para sintonizar más emisoras.

Para sintonizar una emisora de recepción débil:

Pulse **◀◀** / **▶▶** varias veces hasta encontrar la recepción óptima.

Programación automática de emisoras de radio

Nota

- Puede programar un máximo de 20 emisoras de radio (FM) presintonizadas.

En el modo de sintonizador, mantenga pulsado **PROG** durante más de 2 segundos para activar el programa automático.

- ↳ Todas las emisoras disponibles se programan en el orden de potencia de recepción de la banda de ondas.
- ↳ La primera emisora de radio programada se retransmite automáticamente.

Programación manual de emisoras de radio

- 1 Sintoniza una emisora de radio.
- 2 Pulse **PROG** y, a continuación, pulse **▲** / **▼** para seleccionar un número del 1 al 20.
- 3 Pulse **PROG** para confirmar.
↳ Aparecen el número de presintonía y la frecuencia de la emisora presintonizada.
- 4 Repita los pasos 2 y 3 para programar más emisoras.

Nota

- Para sobrescribir una emisora programada, guarde otra emisora en su lugar.

Selección de una emisora de radio presintonizada

En el modo de sintonizador, pulse **▲** / **▼** para seleccionar un número de presintonía.

6 Otras funciones

Ajuste del temporizador de alarma

Esta unidad se puede utilizar como reloj despertador. Puede seleccionar CD, FM o USB como fuente de alarma.

Nota

- Asegúrese de que ha ajustado el reloj correctamente.

- 1 En el modo de espera, mantenga pulsado **SLEEP/TIMER** durante más de dos segundos.
↳ Aparecerán los dígitos de la hora y empezarán a parpadear.
- 2 Pulse **◀▶** varias veces para ajustar la hora.
- 3 Pulse **SLEEP/TIMER** para confirmar.
↳ Aparecerán los dígitos de los minutos y empezarán a parpadear.
- 4 Repita los pasos 2 y 3 para ajustar los minutos, seleccionar una fuente (**CD, FM o USB**) y ajustar el volumen.

Nota

- Si no se pulsa ningún botón durante 90 segundos, el sistema sale del modo de ajuste del temporizador automáticamente.

Para activar o desactivar el temporizador de alarma:

Pulse **SLEEP/TIMER** varias veces para activar o desactivar la alarma.

- ↳ Si el temporizador está activado, se muestra **⌚**.

Consejo

- Si está seleccionada la fuente CD/USB, pero no se ha insertado un disco o no se ha conectado un dispositivo USB, el sistema cambiará automáticamente al sintonizador como fuente.

Ajuste del temporizador de desconexión automática

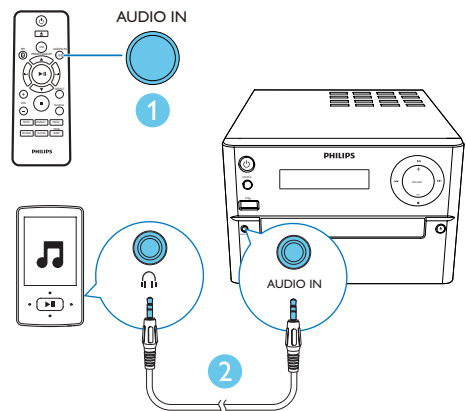
Para ajustar el temporizador de desconexión automática, pulse **SLEEP/TIMER** varias veces para seleccionar un periodo de tiempo establecido (en minutos).

- ↳ Cuando está activado el temporizador de desconexión, se muestra **zz**. De lo contrario, **zz** desaparece.

Cómo escuchar un dispositivo externo

Puede escuchar un dispositivo externo desde esta unidad mediante un cable de conexión MP3.

- 1 Pulse **USB/AUDIO IN** varias veces para seleccionar la fuente **AUDIO IN**.
- 2 Conecte un cable de conexión MP3 (no incluido) entre:
 - la toma **AUDIO IN** (3,5 mm) de la unidad
 - y la conexión para auriculares del dispositivo externo.
- 3 Comience la reproducción del dispositivo (consulte el manual de usuario del dispositivo).



7 Información del producto

Nota

- La información del producto puede cambiar sin previo aviso.

Especificaciones

Amplificador

máx.	70 W RMS (30% THD) 50 W RMS (10% THD)
Respuesta de frecuencia	60 Hz - 16 kHz; ± 3 dB
Relación señal/ruido	≥ 70 dBA
Distorsión armónica total	$< 1\%$
Entrada auxiliar	600 mV RMS

Altavoces

Impedancia del altavoz	8 ohmios
Controlador de altavoz	Woofer de 3,5" + tweeter de 20 mm
Sensibilidad	84 dB/m/W

Bluetooth

Versión de Bluetooth	V2.1 + EDR
Banda de frecuencia	Banda ISM de 2,4 GHz ~ 2,48 GHz
Alcance	10 m (espacio libre)

Sintonizador (FM)

Rango de sintonización	87,5 - 108 MHz
Intervalo de sintonización	50 kHz
Sensibilidad	
- Mono, relación S/R 26 dB	< 22 dBf
- Estéreo, relación S/R 46 dB	< 45 dBf
Selección de búsqueda	< 30 dBf
Distorsión armónica total	$< 3\%$
Relación señal/ruido	> 45 dBA

USB

Versión de USB directo	2.0 de alta velocidad
USB con potencia de 5 V	≤ 500 mA

Disco

Tipo de láser	Semiconductor
Diámetro del disco	12 cm / 8 cm
Discos compatibles	CD-DA, CD-R, CD-RW, MP3-CD
DAC de audio	24 bits / 44,1 kHz
Distorsión armónica total	$< 1\%$ (1 kHz)
Respuesta de frecuencia	60 Hz - 16 kHz; ± 3 dB
Relación S/R	> 70 dBA

Información general

Alimentación de CA	120 V~, 60 Hz
Consumo de energía en funcionamiento	30 W
Consumo en modo de espera de bajo consumo	$< 0,5$ W
Dimensiones	
- Unidad principal (ancho x alto x profundo)	180 x 121 x 239 mm
- Caja de altavoz (ancho x alto x profundo)	140 x 260 x 185 mm
Peso	
- Unidad principal	1,6 kg
- Caja de altavoz	2 x 2,1 kg

Información sobre reproducción de USB

Dispositivos USB compatibles:

- Memoria flash USB (USB 2.0 o USB 1.1)
- Reproductores flash USB (USB 2.0 o USB 1.1)
- Tarjetas de memoria (requieren un lector de tarjetas adicional para funcionar en esta unidad).

Formatos compatibles:

- USB o formato de archivo de memoria: FAT12, FAT16, FAT32 (tamaño de sector: 512 bytes)
- Velocidad de bits (velocidad de datos) de MP3: 32-320 Kbps y velocidad de bits variable
- Directorios anidados hasta un máximo de 8 niveles
- Número de álbumes/carpetas: 99 como máximo
- Número de pistas/títulos: 999 como máximo
- Etiqueta ID3 v2.0 o superior
- Nombre de archivo en Unicode UTF8 (longitud máxima: 32 bytes)

Formatos no compatibles:

- Álbumes vacíos: un álbum vacío es aquel que no contiene archivos MP3 o WMA, y no se mostrará en la pantalla.
- Los formatos de archivo no compatibles se omiten. Por ejemplo, los documentos de Word (.doc) o los archivos MP3 con la extensión .dlf se omiten y no se reproducen.
- Archivos de audio WMA, AAC, WAV y PCM.
- Archivos WMA con protección DRM (.wav; .m4a; .m4p; .mp4 y .aac)
- Archivos WMA con formato sin pérdidas

Formatos de disco MP3 compatibles

- ISO9660 y Joliet
- Número máximo de títulos: 128 (en función de la longitud del nombre del archivo)
- Número máximo de álbumes: 99
- Frecuencias de muestreo compatibles: 32 kHz, 44,1 kHz, 48 kHz
- Velocidades de bits compatibles: 32~256 (kbps), velocidades de bits variables

8 Solución de problemas



Advertencia

- No quite nunca la carcasa del dispositivo.

Para que la garantía mantenga su validez, no trate nunca de reparar el sistema usted mismo. Si tiene problemas al usar el dispositivo, compruebe los siguientes puntos antes de llamar al servicio técnico. Si no consigue resolver el problema, vaya a la página Web de Philips (www.philips.com/support). Cuando se ponga en contacto con Philips, asegúrese de que el dispositivo esté cerca y de tener a mano el número de modelo y el número de serie.

No hay alimentación

- Asegúrese de que el cable de alimentación de CA del dispositivo está conectado correctamente.
- Asegúrese de que haya corriente en la toma de CA.
- Como característica de ahorro de energía, el sistema se apaga automáticamente 15 minutos después de llegar a la última pista, si no se utiliza ningún control.

No hay sonido o éste tiene baja calidad

- Ajuste el volumen.
- Compruebe que los altavoces están conectados correctamente.
- Compruebe que las partes desnudas de los cables están bien insertadas en los conectores.

La unidad no responde

- Desconecte y vuelva a conectar el enchufe de alimentación de CA; a continuación, encienda de nuevo la unidad.
- Como característica de ahorro de energía, el sistema se apaga automáticamente 15 minutos después de llegar a la última pista, si no se utiliza ningún control.

El mando a distancia no funciona

- Antes de pulsar cualquier botón de función, seleccione la fuente correcta con el mando a distancia en lugar de hacerlo con la unidad principal.
- Reduzca la distancia entre el mando y la unidad.
- Inserte la pila con la polaridad (signos +/-) alineada como se indica.
- Sustituya la pila.
- Apunte con el mando a distancia directamente al sensor situado en la parte frontal de la unidad.

No se detecta el disco

- Inserte un disco.
- Asegúrese de insertar el disco con la cara impresa hacia arriba.
- Espere hasta que la condensación de humedad en la lente haya desaparecido.
- Sustituya o limpie el disco.
- Use un CD que esté finalizado o un disco con el formato correcto.

No se pueden mostrar algunos archivos en el dispositivo USB

- El número de carpetas o archivos del dispositivo USB ha superado un determinado límite. Este hecho no indica un mal funcionamiento.
- Los formatos de estos archivos no son compatibles.

El dispositivo USB no es compatible

- El dispositivo USB no es compatible con la unidad. Pruebe con otro.

La recepción de radio es débil

- Aumente la distancia entre la unidad y el televisor o el vídeo.
- Extienda por completo la antena FM.

La reproducción de música no está disponible en la unidad incluso después de haber realizado la conexión Bluetooth de forma correcta.

- El dispositivo no se puede utilizar para reproducir música inalámbricamente a través de la unidad.

La calidad de audio es deficiente después de haber realizado una conexión con un dispositivo Bluetooth.

- La recepción Bluetooth es débil. Acerque el dispositivo a la unidad o quite los obstáculos que hay entre ambos.

La función Bluetooth no se puede conectar con esta unidad.

- El dispositivo no admite los perfiles necesarios para la unidad.
- La función Bluetooth del dispositivo no está activada. Consulte al manual de usuario del dispositivo para averiguar cómo se activa la función.
- La unidad no está en modo de emparejamiento.
- La unidad ya está conectada a otro dispositivo con Bluetooth. Desconecte dicho dispositivo e inténtelo de nuevo.

El dispositivo móvil emparejado se conecta y desconecta constantemente.

- La recepción Bluetooth es débil. Acerque el dispositivo a la unidad o quite los obstáculos que hay entre ambos.
- Algunos teléfonos móviles pueden conectarse y desconectarse constantemente cuando se realizan o terminan llamadas. Eso no indica un mal funcionamiento de la unidad.
- En el caso de algunos dispositivos, la conexión Bluetooth puede desactivarse automáticamente como función de bajo consumo. Eso no indica un mal funcionamiento de la unidad.

El temporizador no funciona

- Ajuste el reloj correctamente.
- Active el temporizador.

Se ha borrado el ajuste del reloj o del temporizador

- Se ha interrumpido la corriente eléctrica o se ha desconectado el cable de alimentación.
- Restablezca el reloj/temporizador.

9 Aviso

Cualquier cambio o modificación que se realice en este dispositivo que no esté aprobada expresamente por WOOX Innovations puede anular la autoridad del usuario para utilizar el equipo.

Este equipo ha sido probado y cumple los límites establecidos para los dispositivos digitales de clase B, de acuerdo con la sección 15 del reglamento FCC. Estos límites se han establecido para proporcionar una protección razonable contra las interferencias perjudiciales en instalaciones particulares. Este aparato genera, utiliza y puede emitir energía de frecuencias de radio y, si no se instala y utiliza según el manual de instrucciones, puede provocar interferencias perjudiciales en las comunicaciones de radio.

No obstante, no hay garantías de que no se produzcan interferencias en una instalación particular. Si el equipo causa interferencias perjudiciales en la recepción de radio o televisión, que se puedan percibir encendiendo y apagando el equipo, se recomienda al usuario que intente corregirlas tomando una o más de las siguientes medidas:

- Cambie la posición de la antena receptora.
- Aumente la separación entre el aparato y el receptor.
- Conectar el equipo a una toma de corriente de un circuito distinto al que está conectado el receptor.
- Para obtener ayuda, póngase en contacto con el distribuidor o con un técnico de radio o televisión con experiencia.

Este dispositivo digital no excede los límites de Clase B en cuanto a emisiones de ruido de radio de dispositivos digitales, tal y como se establece en la regulación de interferencias de radio del departamento canadiense de comunicaciones (Radio Interference Regulations of the Canadian Department of Communications). Este aparato digital de clase B cumple la regulación canadiense ICES-003.

Este dispositivo cumple la Parte 15 del reglamento de la FCC. El funcionamiento está sujeto a dos condiciones:

- Este dispositivo no puede causar interferencias dañinas y
- Este dispositivo debe aceptar cualquier interferencia que reciba, incluyendo aquellas que puedan causar un funcionamiento no deseado.

El producto ha sido diseñado y fabricado con materiales y componentes de alta calidad que pueden reciclarse y reutilizarse. Nunca se deshaga del producto con el resto de la basura doméstica. Infórmese de la legislación local sobre la recogida selectiva de pilas y productos eléctricos y electrónicos. La eliminación correcta de estos productos ayuda a evitar consecuencias potencialmente negativas para el medio ambiente y la salud humana. Este producto contiene pilas que no se pueden desechar con la basura normal del hogar. Infórmese de la legislación local sobre la recogida selectiva de pilas. La eliminación correcta de las pilas ayudará a prevenir posibles consecuencias negativas para el medio ambiente y la salud.

Visite www.recycle.philips.com para obtener más información sobre un centro de reciclaje de su zona.

Información medioambiental

Se ha suprimido el embalaje innecesario. Hemos intentado que el embalaje sea fácil de separar en tres materiales: cartón (caja), espuma de poliestireno (corcho) y polietileno (bolsas, lámina de espuma protectora). El sistema se compone de materiales que se pueden reciclar y volver a utilizar si lo desmonta una empresa especializada. Siga la normativa local acerca del desecho de materiales de embalaje, pilas agotadas y equipos antiguos.



La copia no autorizada de material protegido contra copia, incluidos programas informáticos, archivos, emisiones y grabaciones de sonido,

puede infringir los derechos de copyright y constituir un delito. Este equipo no se debe utilizar para tales fines.

La marca nominativa Bluetooth® y los logotipos son marcas comerciales registradas propiedad de Bluetooth SIG, Inc. WOOX Innovations utiliza siempre estas marcas con licencia.

Este aparato incluye esta etiqueta:



Nota

- La placa de identificación está situada en la parte posterior del dispositivo.



2015 Gibson Innovations Limited. All rights reserved.

This product has been manufactured by, and is sold under the responsibility of Gibson Innovations Ltd., and Gibson Innovations Ltd. is the warrantor in relation to this product.

Philips and the Philips Shield Emblem are registered trademarks of Koninklijke Philips N.V. and are used under license from Koninklijke Philips N.V.

BTM2180_37_UM_V4.0

