

Register your product and get support at
www.philips.com/welcome

MCM2000



CS	Příručka pro uživatele	3
DA	Brugervejledning	21
EL	Εγχειρίδιο χρήσης	39
FI	Käyttöopas	59

HU	Felhasználói kézikönyv	77
PL	Instrukcja obsługi	95
RU	Руководство пользователя	117
SK	Príručka užívateľa	137

PHILIPS

Содержание

1	Важная информация!	96	6	Другие возможности	109
	Техника безопасности	96		Установка будильника	109
	Уведомление	97		Установка таймера отключения	109
				Воспроизведение с внешнего	
2	Музыкальная микросистема	99		аудиоустройства	110
	Введение	99		Прослушивание через наушники	110
	Комплект поставки	99	7	Сведения об изделии	110
	Описание основного устройства	100		Характеристики	110
	Описание пульта ДУ	101		Информация о совместимости с USB	111
				Поддерживаемые форматы MP3-дисков	112
3	Начало работы	103	8	Устранение неисправностей	112
	Подключение акустических систем	103			
	Подключение FM-антенны	103			
	Подключение питания	103			
	Подготовка пульта ДУ	104			
	Демонстрация функций устройства	104			
	Установка часов.	105			
	Включение	105			
	Автоматический поиск и сохранение радиостанций	105			
4	Воспроизведение	106			
	Основные операции воспроизведения	106			
	Воспроизведение с диска	106			
	Воспроизведение с устройства USB	106			
	Настройка звука	107			
5	Прослушивание FM-радио	107			
	Настройка FM-радиостанций	107			
	Автоматическое программирование радиостанций	107			
	Программирование радиостанций вручную	108			
	Переход на предустановленную радиостанцию.	108			
	Отображение информации системы RDS	108			

1 Важная информация!

Техника безопасности

Ознакомьтесь с символами безопасности



“Молния” обозначает неизолированный материал в устройстве, который может привести к поражению электрическим током. В целях безопасности не снимайте крышку устройства.

“Восклицательный знак” указывает на функции, перед использованием которых необходимо внимательно ознакомиться с прилагаемым руководством, во избежание последующих проблем с работой и обслуживанием устройства.

ВНИМАНИЕ: Для предотвращения риска возгорания или поражения электрическим током данное устройство запрещается подвергать воздействию дождя или влаги; также запрещается помещать на данное устройство заполненные жидкостью сосуды, напр., вазы.

ОСТОРОЖНО: Во избежание поражения электрическим током полностью вставляйте широкий штекер в широкий разъем.

Предупреждение

- Запрещается снимать корпус устройства.
- Запрещается смазывать детали устройства.
- Запрещается устанавливать устройство на другие электрические устройства.
- Не подвергайте устройство воздействию прямых солнечных лучей, открытых источников огня и высоких температур.
- Убедитесь, что обеспечен легкий доступ к сетевому шнуру, вилке или адаптеру для отключения устройства от электросети.

- Не допускайте попадания на устройство капель или брызг.
- Не помещайте на устройство потенциально опасные предметы (например, сосуды с жидкостями, зажженные свечи).
- Если шнур питания или ШТЕПСЕЛЬ прибора используются для отключения устройства, доступ к ним должен оставаться свободным.

Внимание

- Использование кнопок управления и регулировки или выполнение действий, отличных от описанных ниже, может привести к радиационному облучению и к другим опасным последствиям.

Правила безопасности при прослушивании

Внимание

- Чтобы избежать повреждения слуха, ограничьте время прослушивания на большой громкости, установите безопасный уровень громкости. Чем выше уровень громкости, тем меньше безопасное время прослушивания.

При использовании наушников соблюдайте следующие правила.

- Слушайте с умеренным уровнем громкости, с разумной продолжительностью.
- Старайтесь не увеличивать громкость, пока происходит адаптация слуха.

- Не устанавливайте уровень громкости, мешающий слышать окружающие звуки.
- В потенциально опасных ситуациях следует соблюдать осторожность или временно прерывать прослушивание.
- Избыточное звуковое давление, вызванное наушниками или гарнитурой, может привести к потере слуха.

Уведомление

Внесение любых изменений, неодобренных Philips Consumer Lifestyle, может привести к лишению пользователя права управлять оборудованием.



Данное изделие соответствует требованиям Европейского Союза по радиопомехам.

Данный продукт соответствует требованиям следующих директив и рекомендаций: 2004/108/EC + 2006/95/EC



Данное изделие разработано и изготовлено с применением высококачественных деталей и компонентов, которые подлежат переработке и повторному использованию.



Маркировка символом перечеркнутого мусорного бака означает, что данное изделие подпадает под действие директивы Европейского Совета 2002/96/EC. Узнайте о правилах местного законодательства по раздельной утилизации электротехнических и электронных изделий. Действуйте в соответствии с местными правилами и не выбрасывайте отработавшее изделие вместе с бытовыми отходами.

Правильная утилизация отслужившего оборудования поможет предотвратить возможное вредное воздействие на окружающую среду и здоровье человека.



В изделии содержатся элементы питания, которые подпадают под действие директивы ЕС 2002/96/EC и не могут быть утилизированы вместе с бытовым мусором. Ознакомьтесь с местными правилами утилизации элементов питания. Правильная утилизация поможет предотвратить вредное воздействие на окружающую среду и здоровье человека.

Информация о влиянии на окружающую среду

Продукт не имеет лишней упаковки. Мы попытались сделать так, чтобы упаковочные материалы легко разделялись на три типа: картон (коробка), пенополистерол (буфер) и полиэтилен (мешки, защитный пенопластовый лист).

Материалы, из которых изготовлена система, могут быть переработаны и вторично использованы специализированными предприятиями. Соблюдайте местные нормативы по утилизации упаковочных материалов, выработавших ресурс батареек и отслужившего оборудования.



Незаконное создание копий материалов, защищенных от копирования, в том числе компьютерных программ, файлов, музыкальных записей и записей теле- и радиопередач, может являться нарушением закона об авторском праве и быть уголовно наказуемым. Данное оборудование не может быть использовано в этих целях.

Данное устройство имеет этикетку:



Примечание

- Табличка с обозначениями расположена на нижней панели устройства.

2 Музыкальная микросистема

Поздравляем с покупкой и приветствуем вас в клубе Philips! Чтобы воспользоваться всеми преимуществами поддержки Philips, зарегистрируйте устройство на веб-сайте www.philips.com/welcome.

Введение

Это устройство позволяет:

- прослушивать музыку с дисков, устройств USB и других внешних устройств;
- прослушивать передачи радиостанций.

Для создания насыщенного звука предусмотрены следующие эффекты:

- цифровое управление звуком (DSC).
- динамическое усиление низких частот (DBB).

Устройство поддерживает следующие форматы медианосителей:

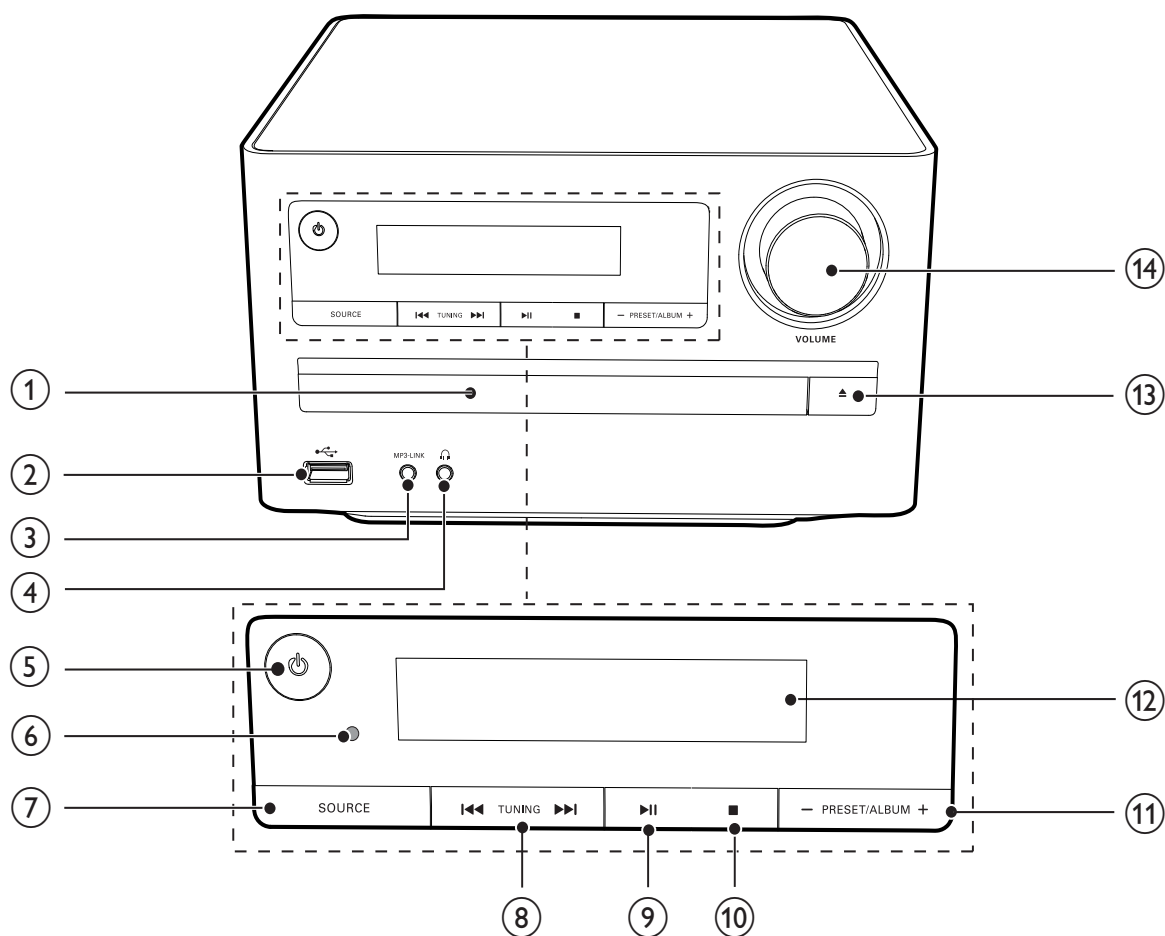








Комплект поставки

Проверьте комплектацию устройства.

- Основное устройство
- Пульт ДУ
- Динамики (2 шт.)
- FM-антенна
- Руководство пользователя
- Краткое руководство

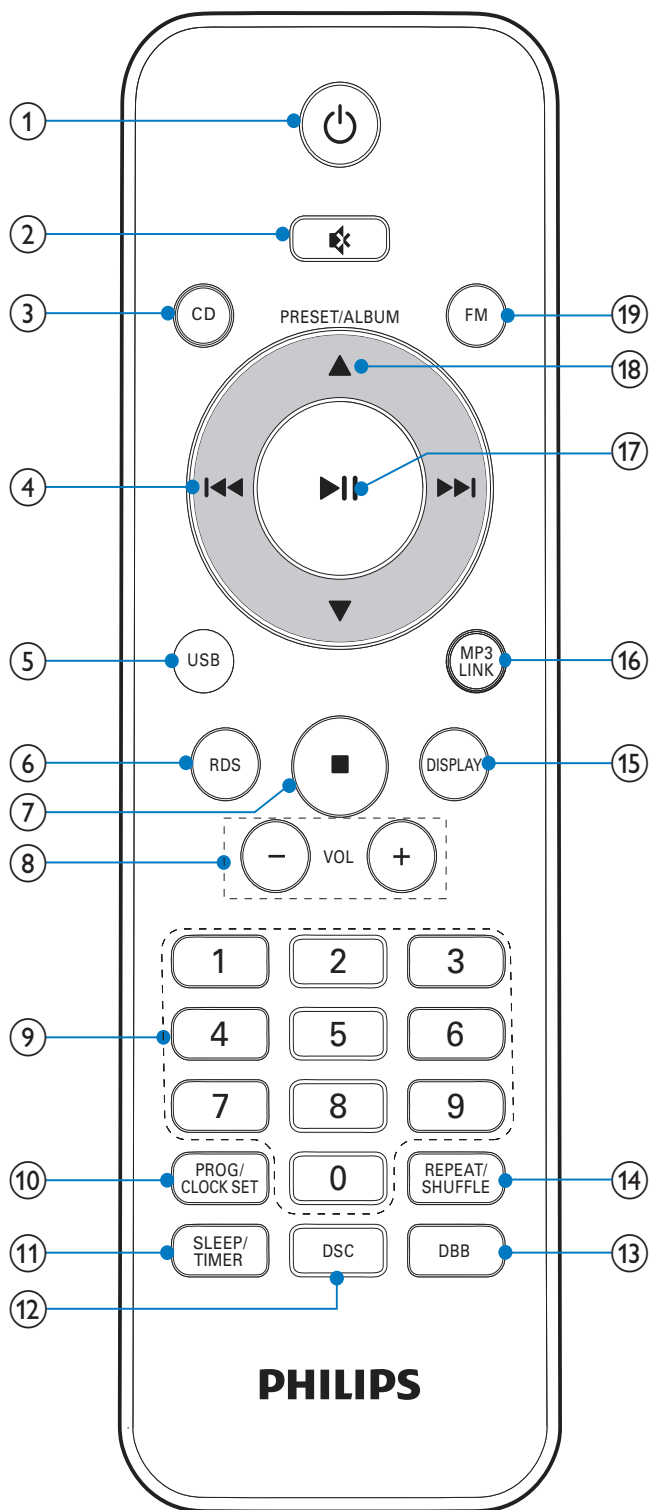
Описание основного устройства



- | | |
|---|--|
| <p>① Отделение для диска</p> <ul style="list-style-type: none"> • Установка диска. <p>② </p> <ul style="list-style-type: none"> • Разъем USB. <p>③ MP3 LINK</p> <ul style="list-style-type: none"> • Подключение внешнего аудиоустройства. <p>④ </p> <ul style="list-style-type: none"> • Разъем для наушников <p>⑤ </p> <ul style="list-style-type: none"> • Включение устройства, переключение в режим ожидания или режим ожидания Eco Power. <p>⑥ ИК-датчик</p> <ul style="list-style-type: none"> • Определение сигналов пульта ДУ. Всегда направляйте пульт ДУ на ИК-датчик. | <p>⑦ SOURCE</p> <ul style="list-style-type: none"> • Выбор источника. <p>⑧ </p> <ul style="list-style-type: none"> • Переход к предыдущей/следующей дорожке. • Поиск в пределах дорожки/диска. • Настройка радиостанции. <p>⑨ </p> <ul style="list-style-type: none"> • Запуск или приостановка воспроизведения. <p>⑩ </p> <ul style="list-style-type: none"> • Остановка воспроизведения. • Удаление программы. <p>⑪ -PRESET/ALBUM+</p> <ul style="list-style-type: none"> • Переход к предыдущему/следующему альбому. • Выбор сохраненной радиостанции. |
|---|--|

- ⑫ **Дисплей**
 - Отображение текущего состояния.
- ⑬ **▲**
 - Открытие и закрытие лотка для диска.
- ⑭ **VOLUME**
 - Настройка громкости.
 - Настройка времени.

Описание пульта ДУ



- ① **⏻**
 - Включение устройства.
 - Переключение в режим ожидания или режим ожидания Eco Power.
- ② **🔇**
 - Отключение звука.

- ③ **CD**
 - Выбор компакт-диска в качестве источника воспроизведения.
- ④ **⏮ / ⏭**
 - Переход к предыдущей/следующей дорожке.
 - Поиск в пределах дорожки/диска.
 - Настройка на радиостанцию.
- ⑤ **USB**
- ⑥ **RDS**
 - Для выбранных FM-радиостанций: отображение информации RDS.
 - Синхронизация часов с системой радиоданных RDS.
- ⑦ **■**
 - Остановка воспроизведения.
 - Удаление программы.
- ⑧ **VOL +/-**
 - Регулировка громкости.
- ⑨ **Кнопки с цифрами**
 - Прямой выбор дорожки.
- ⑩ **PROG/CLOCK SET**
 - Программирование дорожек.
 - Программирование радиостанций.
 - Установка часов.
- ⑪ **SLEEP/TIMER**
 - Установка таймера отключения.
 - Установка будильника.
- ⑫ **DSC**
 - Выбор предустановленных настроек звука.
- ⑬ **DBB**
 - Включение или выключение функции динамического усиления низких частот.
- ⑭ **REPEAT/SHUFFLE**
 - Воспроизведение дорожек в случайном порядке.
 - Выбор режима повторного воспроизведения.
- ⑮ **DISPLAY**
 - Отображение информации о воспроизведении.
- ⑯ **Функция MP3 LINK**
 - Выбор MP3 в качестве источника.
- ⑰ **▶||**
 - Запуск или приостановка воспроизведения.
 - Выбор стерео FM или моно FM.
- ⑱ **PRESET/ALBUM ▲ / ▼**
 - Переход к предыдущему/следующему альбому.
 - Выбор предустановленной радиостанции.
- ⑲ **FM**
 - Выбор радиостанции FM.

3 Начало работы

Внимание

- Использование кнопок управления и регулировки или выполнение действий, отличных от описанных ниже, может привести к радиационному облучению и к другим опасным последствиям.

Всегда следуйте инструкциям, приведенным в данной главе.

При обращении в представительство компании Philips необходимо назвать номер модели и серийный номер устройства.

Серийный номер и номер модели указаны на нижней панели устройства. Впишите эти номера здесь:

Номер модели _____

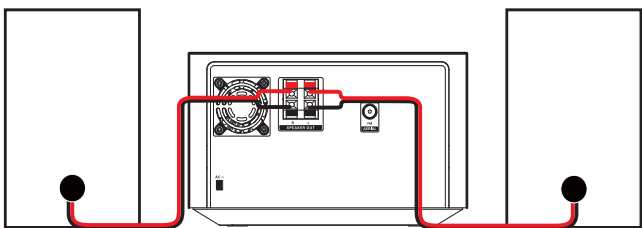
Серийный номер _____

Подключение акустических систем

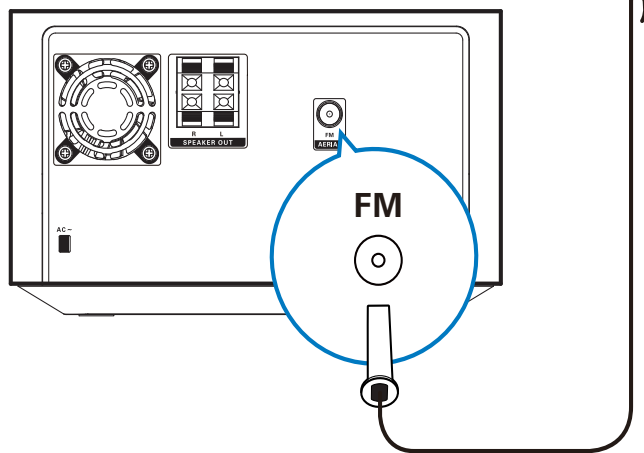
Примечание

- Для оптимального звучания используйте только акустические системы, входящие в комплект.
- Подключайте только акустические системы, сопротивление которых идентично или выше сопротивления акустических систем, входящих в комплект. См. раздел "Характеристики" в данном руководстве.

- 1 Полностью вставьте штекеры проводов акустических систем в соответствующие входные разъемы на задней панели устройства.



Подключение FM-антенны



Совет

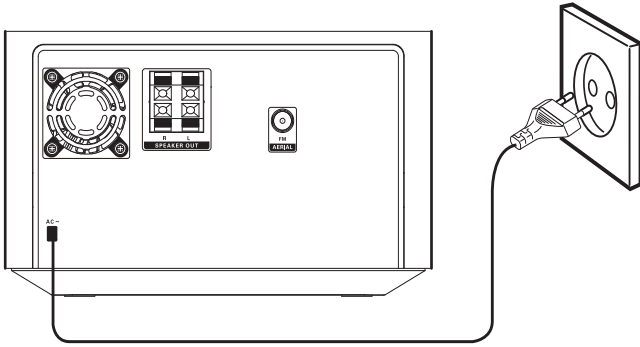
- Для улучшения качества приема полностью выдвиньте антенну и отрегулируйте ее положение.
- Для лучшего приема стереодиапазона FM подключите внешнюю FM-антенну к разъему **FM AERIAL**.
- Устройство не поддерживает прием на средних волнах.

- 1 Подключите входящую в комплект FM-антенну к разъему **FM AERIAL** на основном устройстве.

Подключение питания

Внимание

- Риск повреждения устройства! Убедитесь, что напряжение электросети соответствует напряжению, указанному на задней или нижней панели устройства.
- Риск поражения электрическим током! При отключении шнура питания от электросети тяните только за вилку. Не тяните за шнур питания.
- Перед подключением шнура питания убедитесь, что все остальные подключения выполнены.



- 1 Подключите кабель питания к розетке электросети.

Подготовка пульта ДУ

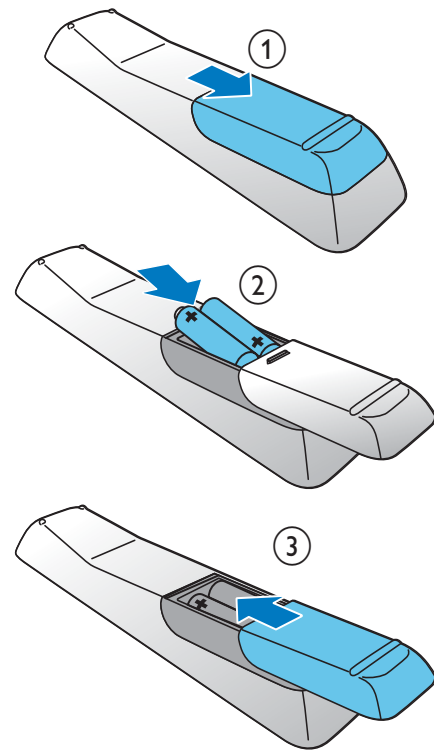


Внимание

- Опасность взрыва! Не подвергайте батареи воздействию высоких температур, прямых солнечных лучей или огня. Запрещается сжигать элементы питания.

Замена батареи пульта ДУ



- 1 Откройте отделение для батарей.
- 2 Вставьте 2 элемента питания типа ААА, соблюдая указанную полярность (+/-).
- 3 Закройте отделение для элементов питания.



Примечание

- Если вы не собираетесь использовать пульт ДУ в течение долгого времени, извлеките батареи.
- Не используйте одновременно старую и новую батарею или батареи разных типов.
- Элементы питания содержат химические вещества, поэтому их необходимо утилизировать в соответствии с применимыми правилами.

Демонстрация функций устройства

- 1 В режиме ожидания нажмите и удерживайте кнопку , пока не отобразится сообщение "DEMO ON" ("ДЕМО-РЕЖИМ ВКЛ."):
 - ↳ Функции системы отображаются поочередно.
 - Чтобы выключить демо-режим, снова нажмите кнопку .

Установка часов.

- 1 Чтобы войти в режим установки часов, в режиме ожидания нажмите и удерживайте кнопку **PROG/CLOCK SET** в течение 3 секунд.
↳ На дисплее прокрутится индикация **[CLOCK SET]**, а затем отобразится формат времени: **[24H]** или **[12H]**.
- 2 Нажмите кнопку **▲ / ▼**, чтобы выбрать 24- или 12-часовой формат, а затем нажмите кнопку **PROG/CLOCK SET** для подтверждения.
↳ Начнут мигать цифры, соответствующие значению часа.
- 3 Нажмите **▲ / ▼**, чтобы установить значение часа, а затем снова нажмите **PROG/CLOCK SET**.
↳ Начнут мигать цифры, соответствующие значению минут.
- 4 С помощью кнопок **▲ / ▼** установите значение минут.
- 5 Нажмите кнопку **PROG/CLOCK SET** для подтверждения настройки часов.



Примечание

- Чтобы выйти из режима настройки часов, не сохраняя параметры, нажмите **■**.
- Если в течение 90 секунд ни одна из кнопок не была задействована, система автоматически выходит из режима установки часов.

Включение

- 1 Нажмите **⏻**.
↳ Устройство переключится на источник, который был выбран последним.

Переключение в режим ожидания

- 1 Чтобы переключить устройство в режим ожидания Eco Power, нажмите и удерживайте кнопку **⏻** в течение 3 секунд.
↳ Подсветка индикаторной панели отключится.

Переключение устройства в режим ожидания

- 1 В режиме ожидания Eco Power нажмите и удерживайте кнопку **⏻** в течение 3 секунд.
↳ На индикаторной панели отобразятся часы (если они настроены).

Автоматический поиск и сохранение радиостанций

Если не сохранено ни одной радиостанции, устройство может выполнить автоматическое сохранение радиостанций.

- 1 Включение устройства.
- 2 Нажмите **FM**.
↳ Отобразится **[AUTO INSTALL -- PRESS PLAY -- STOP CANCEL]** (нажмите **▶||** для запуска автоматической установки или **■** — для отмены).
- 3 Нажмите **▶||**.
↳ Устройство автоматически сохранит радиостанции с достаточно сильным сигналом.
↳ Когда все доступные радиостанции будут сохранены, автоматически начнется воспроизведение первой из установленных радиостанций.

4 Воспроизведе- ние

Основные операции воспроизведения

Воспроизведение можно управлять посредством следующих операций.

Кнопка	Функциональные возможности
◀◀ / ▶▶	Выбор дорожки или файла. Нажмите и удерживайте для быстрого перехода вперед/назад в пределах дорожки во время воспроизведения; отпустите кнопку для возобновления воспроизведения.
▶	Пауза/возобновление воспроизведения.
DISPLAY	Выбор отображаемой информации о воспроизведении.
REPEAT/ SHUFFLE	Выбор режима повторного воспроизведения [REP] (повтор): повторное воспроизведение текущей дорожки. [REP ALL] (повторить все): повторное воспроизведение всех дорожек. [SHUF] (в произвольном порядке): воспроизведение дорожек в произвольном порядке. Чтобы возобновить нормальное воспроизведение, последовательно нажимайте кнопку.

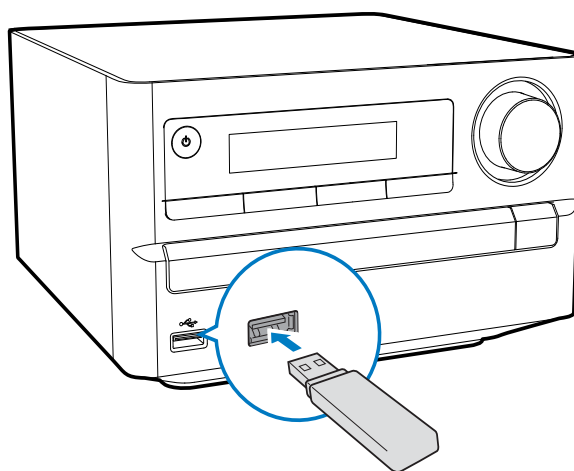
Примечание

- Для выбора дорожки можно использовать кнопки с цифрами. Если номер дорожки больше 10, нажмите первую цифру, а затем в течение 3 секунд нажмите вторую цифру. Например, чтобы выбрать дорожку 15, нажмите "1", а затем в течение 3 секунд нажмите цифру "5".

Воспроизведение с диска

- 1 Нажмите **CD** для выбора компакт-диска в качестве источника.
- 2 Нажмите **OPEN/CLOSE**.
↳ Откроется отделение для диска.
- 3 Вставьте диск этикеткой вверх, а затем нажмите кнопку **▲**.
- 4 Воспроизведение начнется автоматически.
 - Если воспроизведение не начинается, нажмите **◀◀ / ▶▶**, чтобы выбрать дорожку, а затем нажмите кнопку **▶||**.

Воспроизведение с устройства USB



Убедитесь, что устройство USB содержит воспроизводимые аудиоматериалы поддерживаемых форматов.

- 1 Вставьте устройство USB в разъем USB.
- 2 Нажмите кнопку **USB** для выбора USB в качестве источника.
 - ↳ Воспроизведение начнется автоматически. В противном случае нажмите кнопку **ALBUM/PRESET**, чтобы выбрать папку, а затем — кнопку **◀◀ / ▶▶**, чтобы выбрать файл. Затем нажмите кнопку **▶▶**, чтобы начать воспроизведение.

Настройка звука

Во время воспроизведения громкость можно отрегулировать, выполнив следующие операции.

Кнопка	Функциональные возможности
VOL +/-	Увеличение/уменьшение громкости.
🔊	Включение/отключение звука.
DBB	Включение/выключение динамического усиления низких частот. Если включена функция динамического усиления низких частот (DBB), отображается индикация [DBB] .
DSC	Выберите нужный звуковой эффект: [POP] (Поп) [JAZZ] (Джаз) [ROCK] (Рок) [FLAT] (Ровный звук) [CLASSIC] (Классика)

5 Прослушивание FM-радио

Настройка FM-радиостанций



Примечание

- Входящая в комплект FM-антенна должна быть подключена и полностью развернута.

- 1 Нажмите **FM**.
- 2 Нажмите и удерживайте кнопку **◀◀ / ▶▶**, чтобы настроить радиостанцию.
- 3 Когда частота начнет меняться, отпустите кнопку.
 - ↳ Настройка станций с сильным сигналом производится автоматически.
- 4 Повторите шаги 2-3 для настройки других станций.

Настройка станции со слабым сигналом

Последовательно нажимайте кнопку **◀◀ / ▶▶** для настройки оптимального приема.

Автоматическое программирование радиостанций



Примечание

- Можно запрограммировать до 20 радиостанций.

- 1 В режиме FM-тюнера нажмите и удерживайте кнопку **PROG/CLOCK SET** в течение 3 секунд, чтобы перейти в режим автоматического программирования.

- ↳ Отобразится сообщение [AUTO] (авто).
- ↳ Устройство автоматически сохраняет все FM-радиостанции и затем переключается на первую предустановленную радиостанцию.

Программирование радиостанций вручную

Примечание

- Можно запрограммировать до 20 радиостанций.

- 1 Настройка радиостанции.
- 2 Нажмите **PROG/CLOCK SET** для перехода в режим программирования.
- 3 Нажмите **▲ / ▼** и выберите номер от 1 до 20 для этой радиостанции, а затем нажмите **PROG/CLOCK SET** для подтверждения.
 - ↳ Отобразится номер предустановленной станции и ее частота.
- 4 Повторите шаги 2-3 для программирования других станций.

Примечание

- Для смены запрограммированной радиостанции сохраните под ее номером другую станцию.

Переход на предустановленную радиостанцию.

- 1 Нажмите **▲ / ▼** для выбора номера сохраненной станции.

Отображение информации системы RDS

RDS (система радиоданных) — это служба, которая обеспечивает отображение дополнительной информации, предоставляемой FM-радиостанциями. При настройке станции RDS отобразятся значок RDS и название станции.

- 1 Настройте радиостанцию RDS.
- 2 Нажимайте кнопку **RDS** для просмотра следующей информации (если она доступна).
 - ↳ Название станции
 - ↳ Тип программы, например [NEWS] (Новости), [SPORT] (Спорт), [POP M] (Поп-музыка)...
 - ↳ Часы RDS
 - ↳ Частота

Синхронизация часов с RDS

Отображаемое на устройстве время можно синхронизировать с радиостанцией RDS.

- 1 Настройте радиостанцию с RDS, которая передает сигналы времени.
- 2 Нажмите и удерживайте кнопку **RDS** не менее 2 секунд.
 - ↳ На дисплее отобразится индикация [CT SYNC], и устройство автоматически определит время RDS.
 - ↳ Если сигнал времени не обнаружен, на дисплее отобразится индикация [NO CT].

Примечание

- Точность установленного времени зависит от станции с RDS, передающей сигнал времени.

6 Другие ВОЗМОЖНОСТИ

Установка будильника

Данная система может быть использована в качестве будильника. Для сигнала будильника можно выбрать следующие источники: DISC, TUNER или USB.

Примечание

- Убедитесь в правильности установки времени.

- 1 В режиме ожидания нажмите и удерживайте кнопку **SLEEP/TIMER**, пока на дисплее не появится сообщение **[TIMER SET]** (Установка таймера).
↳ На экране появится меню **[SELECT SOURCE]** (выбор источника).
- 2 Последовательно нажимайте кнопку **SOURCE** для выбора источника: DISC, USB или TUNER.
- 3 Нажмите кнопку **SLEEP/TIMER** для подтверждения.
↳ Отобразятся и начнут мигать цифры, соответствующие значению часа.
- 4 Последовательно нажимайте кнопку **▲ / ▼**, чтобы установить значение часа, а затем снова нажмите кнопку **SLEEP/TIMER** для подтверждения.
↳ Отобразятся и начнут мигать цифры, соответствующие значению минут.
- 5 Нажимайте кнопку **▲ / ▼** для установки значения минут, а затем нажмите кнопку **SLEEP/TIMER** для подтверждения.
↳ На дисплее отобразится и начнет мигать индикация **VOL** (Громкость).

- 6 Нажмите **▲ / ▼** для регулировки громкости, а затем нажмите кнопку **SLEEP/TIMER** для подтверждения.
↳ Отобразится сообщение **⓪**.

Установка/отключение будильника

- 1 Чтобы включить или выключить будильник, в режиме ожидания необходимо несколько раз нажать кнопку **SLEEP/TIMER**.
↳ Если будильник включен, отобразится индикация **⓪**.

Совет

- Будильник не работает в режиме MP3 LINK.
- Если выбран источник DISC/USB, но не вставлен диск или не подключено устройство USB, система автоматически переключится в режим тюнера.

Установка таймера отключения


- 1 Когда устройство включено, нажмите кнопку **SLEEP/TIMER** несколько раз для выбора периода времени (в минутах).
↳ Если таймер отключения активирован, отображается индикация **zZ**.
↳ Чтобы деактивировать таймер отключения, снова нажимайте кнопку **SLEEP/TIMER**, пока на дисплее не исчезнет индикация **zZ**.

Воспроизведение с внешнего аудиоустройства

С помощью этого устройства можно прослушивать музыку с внешних устройств, таких как MP3-плеер.

- 1 Подключите аудиоустройство.
 - Подключение аудиоплееров с разъемами для наушников
Подключите кабель MP3 Link к разъему **MP3 LINK** и к разъему для наушников на аудиоустройстве.
- 2 Выберите источник **MP3 LINK**.
- 3 Запустите воспроизведение.

Прослушивание через наушники

- 1 Вставьте штекер наушников в разъем  устройства.

7 Сведения об изделии



Примечание

- Информация о продукте может быть изменена без предварительного уведомления.

Характеристики

Усилитель

Номинальная выходная мощность	2X10 Вт (среднеквадр.)
Частотный отклик	40 Гц — 20 кГц, ±3 дБ
Отношение сигнал/шум	> 77 дБ
Вход MP3-Link	600 мВ (среднеквадр.), 22 кОм

Диск

Тип лазера	Полупроводниковый
Диаметр диска	12 см/8 см
Поддержка дисков	CD-DA, CD-R, CD-RW, MP3-CD, WMA-CD
Цифровой аудиообразователь	24 бит/44,1 кГц
Коэффициент нелинейных искажений	< 0,8 % (1 кГц)
Частотный отклик	4 Гц — 20 кГц (44,1 кГц)
Отношение сигнал/шум	> 75 дБА

Радио (FM)

Частотный диапазон	87,5—108 МГц
Шкала настройки	50 кГц
Чувствительность	< 22 дБ отн. ур.
- Моно, отношение сигнал/шум: 26 дБ	1 фВт
-Stereo, отношение сигнал/шум: 46 дБ	< 43 дБ отн. ур.
	1 фВт
Селективность поиска	> 28 дБ
Коэффициент нелинейных искажений	< 2 %
Отношение сигнал/шум	> 55 дБ

Акустические системы

Сопrotивление АС	6 Ом
Акустический преобразователь	10 см широкополосный
Чувствительность	> 84 дБ/мВт ± 4 дБ/мВт

Общая информация

Сеть переменного тока	220-240 В, 50/60 Гц
Энергопотребление во время работы	10 Вт
Энергопотребление в режиме ожидания Eco Power	≤ 0,5 Вт
Выход для наушников	2X15 мВт 32 Ом
Прямой порт USB	Версия 2.0 HS
Размеры	
- Основное устройство (Ш x В x Г)	200 x 118 x 210 мм
- АС (Ш x В x Г)	140 x 224 x 144 мм
Вес	
- Основное устройство	1,25 кг
- АС	1,05 кг x 2

Информация о совместимости с USB

Совместимые устройства USB:

- флэш-накопитель USB (USB 2.0 или USB 1.1);
- плеер с флэш-памятью USB (USB 2.0 или USB 1.1);
- карты памяти (для работы с данным устройством требуется дополнительное устройство считывания)

Поддерживаемые форматы:

- Формат файловой системы устройства USB или карты памяти: FAT12, FAT16, FAT32 (объем сектора: 512 байт)
- Скорость передачи MP3 (скорость передачи данных): 32-320 Кбит/с и переменная скорость передачи данных
- WMA v9 или более ранней версии
- Каталоги с вложениями до 8 уровней
- Количество альбомов/ папок: макс. 99
- Количество дорожек/ записей: макс. 999
- Тэг ID3 v2.0 или более поздней версии
- Название файла в кодировке Unicode UTF8 (максимальная длина: 64 байта)

Неподдерживаемые форматы:

- Пустые альбомы: пустой альбом — это альбом, не содержащий файлов MP3/WMA. Альбом не будет отображаться на дисплее.
- Файлы неподдерживаемых форматов пропускаются. Например, документы Word (.doc) или файлы MP3 с расширением .dlf игнорируются и не воспроизводятся.
- Аудиофайлы AAC, WAV, PCM

- Файлы WMA, защищенные от копирования (DRM) (.wav, .m4a, .m4p, .aac)
- Файлы WMA в формате Lossless (без потери качества)

Поддерживаемые форматы MP3-дисков

- ISO9660, Joliet
- Максимальное количество записей: 512 (в зависимости от длины имени файла)
- Максимальное количество альбомов: 255
- Поддерживаемые частоты выборки: 32 кГц, 44,1 кГц, 48 кГц
- Поддерживаемые скорости передачи: 32~320 (Кбит/с), переменная скорость передачи данных

8 Устранение неисправностей



Предупреждение

- Запрещается снимать корпус устройства.

Для сохранения действия условий гарантии запрещается самостоятельно ремонтировать систему.

При возникновении неполадок в процессе использования данной системы перед обращением в сервисную службу проверьте следующие пункты. Если не удастся решить проблему, посетите веб-сайт Philips (www.philips.com/welcome). При обращении в компанию Philips устройство должно находиться поблизости, номер модели и серийный номер должны быть известны.

Не подается питание

- Убедитесь, что шнур питания от сети переменного тока правильно подключен.
- Проверьте наличие электропитания в сетевой розетке.
- В качестве функции экономии энергии система отключается автоматически через 15 после окончания воспроизведения дорожки и отсутствия управления.

Нет звука или звук с помехами

- Отрегулируйте громкость.
- Отключите наушники.
- Проверьте правильность подключения динамиков.
- Проверьте правильность зажима оголенных концов проводов динамиков в клеммах.

Система не реагирует

- Отключите и подключите еще раз сетевую вилку, затем включите систему еще раз.

- В качестве функции экономии энергии система отключается автоматически через 15 после окончания воспроизведения дорожки и отсутствия управления.

Пульт ДУ не работает

- Перед нажатием любой функциональной кнопки выберите необходимый источник при помощи пульта ДУ, а не главного устройства.
- Поднесите пульт ДУ ближе к системе.
- Установите батарею, соблюдая полярность (знаки +/-), как указано на устройстве.
- Замените батарею.
- Направьте пульт ДУ непосредственно на датчик на передней панели системы.

Диск не обнаружен

- Вставьте диск.
- Убедитесь, что диск вставлен правильно.
- Подождите, пока сконденсированная на линзе жидкость исчезнет.
- Замените или очистите диск.
- Используйте финализированный CD или диск необходимого формата.

Некоторые файлы на устройстве USB не отображаются

- Число папок и файлов на устройстве USB превышает заданный лимит. Это не является неисправностью.
- Форматы этих файлов не поддерживаются.

USB-устройство не поддерживается

- Данное устройство USB несовместимо с этим устройством. Повторите попытку, используя другое устройство USB.

Плохой прием радиосигнала

- Увеличьте расстояние между системой и телевизором или видеоманитофоном.
- Полностью расправьте антенну FM.
- Подключите наружную антенну FM.

Таймер не работает

- Правильно установите часы.
- Включите таймер.

Настройка часов/таймера удалена

- Произошел сбой питания или шнур питания был отключен.
- Переустановите часы/таймер.

Место для приклеивания
кассового и товарного чеков

ГАРАНТИЙНЫЙ ТАЛОН

Россия, Белоруссия

PHILIPS

Модель:

Заполнение обязательно

Серийный номер:

Заполнение обязательно

Дата продажи:

Заполнение обязательно

ПРОДАВЕЦ:

Название торговой организации:

Заполнение обязательно

Телефон торговой организации:

Заполнение обязательно

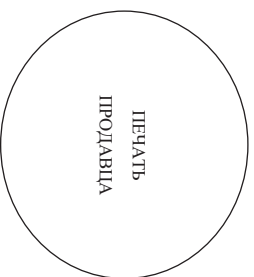
Адрес и E-mail:

Заполнение обязательно

Изделие получил в исправном состоянии.

С условиями гарантии ознакомлен и согласен.

**Всё изложенное в инструкции по эксплуатации и гарантийном талоне
обязуюсь выполнить и гарантирую выполнение всеми пользователями изделия.**



(подпись покупателя)

(ФИО покупателя)

Внимание! Требуется полного заполнения гарантийного талона продавцом!

Гарантийный талон недействителен при его неправильном или неполном заполнении, без печати продавца и подписи покупателя. Кассовый и товарный чеки о покупке должны быть приклеены к настоящему гарантийному талону.

Дополнение к инструкции пользователя

**Уважаемый Потребитель!
Благодарим Вас за покупку изделия Филлипс**

При покупке изделия убедительно просим проверить правильность заполнения гарантийного талона. Серийный номер и наименование модели приобретенного Вами изделия должны быть идентичны записи в гарантийном талоне. Не допускается внесение в талон каких-либо изменений, исправлений. В случае неправильного или неполного заполнения гарантийного талона, а если чек не был прикреплен к гарантийному талону при покупке Вами изделия – немедленно обратитесь к продавцу.

Изделие представляет собой технически сложный товар. При бережном и внимательном отношении и использовании его в соответствии с правилами эксплуатации оно будет надежно служить Вам долгие годы. В ходе эксплуатации изделия не допускайте механических повреждений изделия, попадания внутрь посторонних предметов, жидкостей, насекомых и пр., в течение всего срока службы следите за сохранностью полной идентификационной информации с наименованием модели и серийного номера на изделии. Во избежание возможных недоразумений сохраняйте в течение всего срока службы документы, прилагаемые к изделию при его продаже (данный гарантийный талон, товарный и кассовый чеки, накладные, инструкцию пользователя и иные документы). Если в процессе эксплуатации Вы обнаружите, что параметры работы изделия отличаются от изложенных в инструкции пользователя, обратитесь пожалуйста за консультацией в Информационный Центр. Изготовлено под контролем "Philips Consumer Lifestyle B.V.", Туспендиген 4, 9206 АД, Драхтен, Нидерланды. Импортёр: ООО "Филлипс", РФ, 123022 г. Москва, ул. Сергея Макеева, д.13 (в случае импортируемой продукции). Если купленное Вами изделие требует специальной установки и подключения, рекомендуем обратиться в организацию, специализирующуюся на оказании такого рода услуг. Липо (компания), осуществлявшее Вам установку, несет ответственность за правильность проведенной работы. Помните, квалифицированная установка и подключение изделия существуют для его дальнейшего правильного функционирования и гарантийного обслуживания.

Сроки и условия гарантии:

Наименование Изделия	Срок гарантии	Срок службы
Телевизоры, домашние медиацентры	1 год	5 лет
Стационарные аудио и видеосистемы, переносные и автомобильные медиацентры и усилители	1 год	3 года
Портативные устройства, носимые проигрыватели, диктофоны, фоторамки, компьютерная периферия, автомобильная акустика, индивидуальные приемопередаточные устройства, обучаемые пульты ДУ	1 год	1 год
Товары по уходу за детьми	2 года	2 года

Настоящие условия гарантии распространяются только на изделия, имеющие полную идентификационную информацию, приобретенные и используемые исключительно для личных, семейных, домашних и иных нужд, не связанных с осуществлением предпринимательской деятельности

Гарантийное обслуживание не распространяется на изделия, недостатки которых возникли вследствие:

- Нарушения Потребителем правил эксплуатации, хранения или транспортировки товара;
- Действий третьих лиц:
 - ремонта неуполномоченными лицами;
 - внесения не санкционированных изменений конструкции или схемотехнических изменений и изменений программного обеспечения
 - отклонения от Государственных Технические Стандартов (ГОСТов) и норм питания, тепломеханических изменений и кабельных сетей;
 - неправильной установки и подключения изделия;
 - подключения изделия к другому изделию/товару в необеспеченном состоянии (любые соединения должны осуществляться только после отключения всех соединяемых изделий/товаров от питающей сети).
- Действия непредвидимой силы (стихия, пожар, молния и т.п.);

Гарантия не распространяется также на расходные материалы и аксессуары, включая, но не ограничиваясь: элементы питания (батарейки), наушники, чехлы, соединительные кабели и пр. Дату изготовления изделия Вы можете определить по серийному номеру (xxxxxTННxxxxxx), где Т – год, НН номер недели, а x – любой символ. Пример расшифровки серийного номера: A1021025123456 – дата изготовления 25 недели 2010 года. В случае затруднений при определении даты изготовления обратитесь пожалуйста в Информационный Центр.

Любую информацию об изделии, расположении сервисных центров и о сервисном обслуживании Вы можете получить в Информационном Центре:

**Телефон: (495) 961-1111 или 8 800 200-0880 (бесплатный звонок по России)
Время работы: с 9-00 до 21-00 (ежедневно, время московское)
Интернет: www.philips.ru**

