

Sempre perto para ajudá-lo

Registre seu produto e obtenha suporte em
www.philips.com/welcome

MCM3150



Manual do usuário

PHILIPS

Sumário

1 Importante 2

Segurança 2

2 Seu micro system 4

Introdução 4

Conteúdo da caixa 4

Visão geral da unidade principal 5

Visão geral do controle remoto 6

3 Primeiros passos 7

Conectar as caixas acústicas 7

Conectar à rede elétrica 7

Demonstração de recursos 7

Preparar o controle remoto 7

Ajustar o relógio 8

Ligar 8

4 Reproduzir 9

Reprodução de discos 9

Reproduzir em um dispositivo USB 9

Controlar a reprodução 9

Pular para uma faixa 9

Programar faixas 10

5 Ouvir o rádio 11

Sintoniza uma estação de rádio 11

Programar estações de rádio automaticamente 11

Programar estações de rádio manualmente 11

Selecionar uma estação de rádio pré-sintonizada 11

Mostrar informações de RDS 11

6 Outras funções 12

Ajustar o despertador 12

Definir o timer de desligamento 12

Ouvir um dispositivo externo 12

Ouvir pelo fone de ouvido 13

7 Informações do produto 14

Especificações 14

Informações sobre reprodução USB 15

Formatos de disco MP3 suportados 15

8 Solução de problemas 16

9 Aviso 17

1 Importante

Segurança

Conheça os símbolos de segurança



Este "raio" indica a presença de materiais sem isolamento na parte interna do dispositivo, o que pode causar choque elétrico. Não remova a tampa, pois isso pode comprometer a segurança de toda sua família.

O 'ponto de exclamação' alerta para recursos cuja documentação fornecida deve ser cuidadosamente lida para evitar problemas de operação e manutenção.

AVISO: para reduzir o risco de incêndio ou choque elétrico, o dispositivo não deve ser exposto à chuva ou umidade. Objetos que contêm líquidos, como vasos, não devem ser colocados sobre o aparelho.

CUIDADO: para evitar choque elétrico, conecte totalmente o plugue. (Em regiões com plugues polarizados, para evitar choque elétrico, conecte o pino largo ao seu respectivo slot.)

Instruções importantes de segurança

- Siga todas as instruções.
- Atente-se a todos os avisos.
- Esse dispositivo não deve ser usado próximo à água.
- Para limpá-lo, use apenas um pano seco.
- Não obstrua as entradas de ar. Realize a instalação de acordo com as instruções do fabricante.

- A instalação não deve ser realizada perto de fontes de calor, como radiadores, grades de passagem de ar quente, fogões ou outros dispositivos (incluindo amplificadores) que geram calor.
- Evite que o cabo de energia seja pisado ou espremido, principalmente os plugues, as tomadas e na parte em que sai do dispositivo.
- Use apenas os acessórios especificados pelo fabricante.
- Use apenas o carrinho, o suporte, o tripé, a prateleira ou a mesa especificada pelo fabricante ou vendida com o dispositivo. Ao usar um carrinho, tenha cuidado ao movê-lo ou transportar o dispositivo, pois ele pode cair e provocar acidentes.



- Desconecte o dispositivo se houver trovões ou quando você não o estiver usando.
- Todos os serviços técnicos devem ser prestados por profissionais especializados. A manutenção é necessária quando o dispositivo apresenta algum tipo de dano, como: cabo de alimentação ou plugue danificado, líquidos foram derramados ou objetos caíram dentro do dispositivo, o dispositivo foi exposto à chuva ou umidade, mau funcionamento ou queda.
- AVISO sobre o uso das pilhas – para evitar vazamentos nas pilhas (o que pode resultar em danos pessoais, materiais ou à própria unidade):
 - Instale todas as pilhas corretamente, conforme os símbolos + e - indicados no aparelho.
 - Não misture as pilhas/baterias (antigas com novas ou de carbono com alcalinas, etc.).

- As baterias/pilhas (conjunto ou instaladas) não devem ser expostas a calor excessivo, como luz do sol ou fogo.
- Remova as pilhas após um longo período de inatividade da unidade.
- Evite que o dispositivo seja exposto a respingos.
- Não coloque sobre o dispositivo nada que possa danificá-lo (por exemplo, objetos contendo líquidos e velas acesas).
- Quando o plugue de ALIMENTAÇÃO ou um acoplador de aparelhos é usado como o dispositivo de desconexão, esse dispositivo deve ficar prontamente operável.



Aviso

- Nunca remova o gabinete do aparelho.
- Não lubrifique nenhuma parte do dispositivo.
- Não coloque esse dispositivo sobre outro aparelho elétrico.
- Mantenha o dispositivo longe da luz solar direta, de chamas ou do calor.
- Não olhe para o feixe de laser dentro do dispositivo.
- Garanta a facilidade de acesso ao cabo, à tomada ou ao adaptador de energia caso seja necessário desconectar o dispositivo da tomada elétrica.

e prejudicial à audição. Para que isso não ocorra, mantenha o volume em um nível seguro antes que sua audição se adapte.

Para estabelecer um nível de volume seguro:

- Defina o nível mínimo no controle de volume.
- Aumente lentamente o som até ouvi-lo de modo claro e confortável, sem distorções.

Ouvir músicas por longos períodos:

- A exposição prolongada ao som, mesmo em níveis normalmente "seguros", também pode causar perda auditiva.
- Use o aparelho moderadamente e faça pausas frequentes.

Atente-se às seguintes informações ao usar os fones de ouvido.

- Ouça com volume moderado e por períodos razoáveis.
- Tenha cuidado para não ajustar o volume conforme sua audição for se adaptando.
- Não aumente o volume de modo que não consiga ouvir as pessoas ao seu redor.
- Tenha cuidado ou pare de usar o aparelho por determinado tempo em situações de possíveis riscos. Não use os fones de ouvido ao dirigir veículos motorizados, andar de bicicleta, skate etc. Isso pode ser perigoso no trânsito e é ilegal em muitos locais.

Ouvir música com segurança

Ouça a um volume moderado:

- O uso dos fones de ouvido com volume alto pode prejudicar sua audição. Este produto reproduz som em faixas de decibéis que podem causar perda de audição nas pessoas, até mesmo se forem expostas por menos de um minuto. As faixas de decibéis mais altas são próprias para pessoas que já tiveram perda de audição.
- É muito fácil se enganar com o volume do som ideal. Ao longo do tempo, o "nível de conforto" da audição se adapta a volumes mais altos. Portanto, após ouvir músicas por um período prolongado, o volume que parece "normal" pode, na verdade, ser alto

2 Seu micro system

Parabéns pela aquisição e seja bem-vindo à Philips! Para aproveitar o suporte que a Philips oferece, registre seu produto em www.philips.com/welcome.

Introdução

Com essa unidade, você pode:

- curtir o áudio de discos, dispositivos USB de armazenamento e outros dispositivos externos;
- ouvir estações de rádio.

Você pode aprimorar a saída do som com o efeito sonoro:

- Controle de som digital (DSC)
 - DSC 1: Balanced (Balanceado)
 - DSC 2: Clear (Nítido)
 - DSC 3: Powerful (Potente)
 - DSC 4: Warm (Suave)
 - DSC 5: Bright (Brilhante)

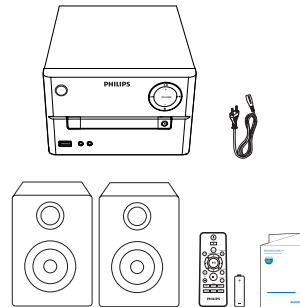
Este aparelho suporta estes formatos de mídia:



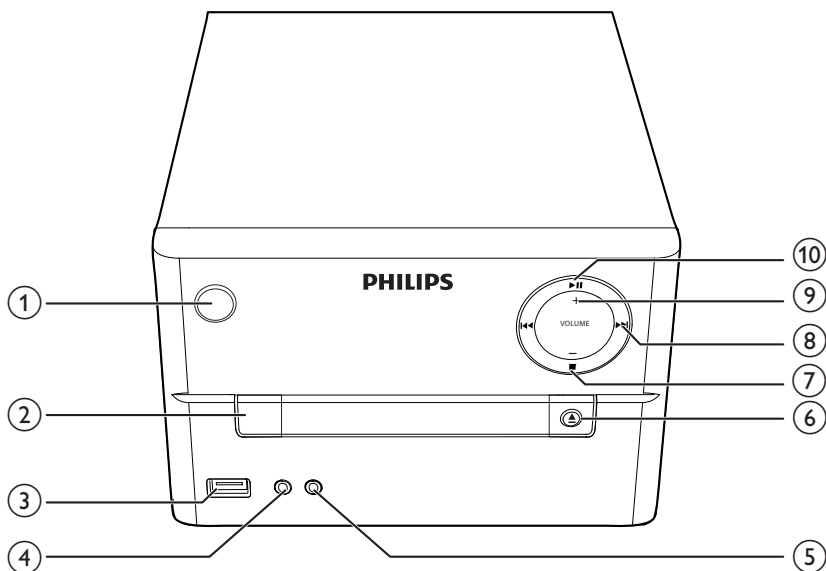
Conteúdo da caixa

Verifique e identifique o conteúdo da embalagem:

- Unidade principal
- 2 caixas acústicas
- 1 cabo de energia CA
- Controle remoto (com uma pilha AAA)
- Manual do usuário resumido

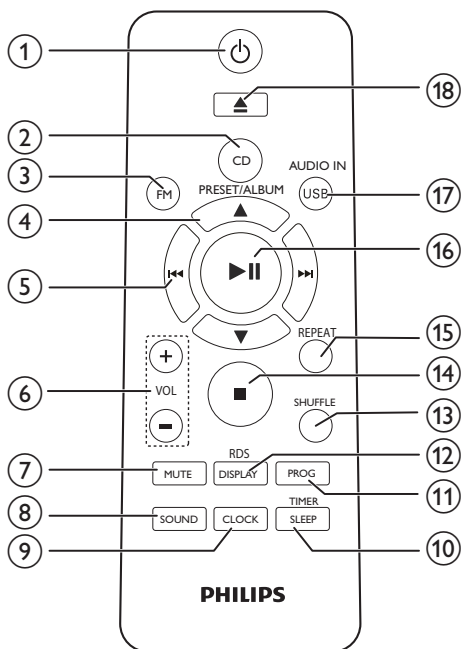


Visão geral da unidade principal



- ① • Liga ou desliga o aparelho.
• Alterna para o modo de espera ou para o modo de espera de economia de energia.
- ② **SOURCE**
• Seleciona uma fonte: CD, USB, FM, AUDIO IN.
- ③ • Entrada para dispositivo USB.
- ④ **AUDIO IN**
• Entrada de áudio para dispositivo de áudio externo.
- ⑤ • Entrada para fone de ouvido.
- ⑥ • Abre/fecha o compartimento de disco.
- ⑦ • Pára a reprodução ou apaga uma programação.
- ⑧ • Pula para a faixa anterior/seguinte.
• Pesquisa em uma faixa/disco/USB.
• Sintonizar uma estação de rádio.
• Ajusta a hora.
- ⑨ **VOLUME +/-**
• Ajusta o volume.
- ⑩ • Inicia, pausa ou retoma a reprodução.

Visão geral do controle remoto



- ① **1**
 - Liga ou desliga o aparelho.
 - Alterna para o modo de espera ou para o modo de espera de economia de energia.
- ② **CD**
 - Seleciona a fonte CD.
- ③ **FM**
 - Seleciona a fonte FM.
- ④ **PRESET/ALBUM ▲ / ▼**
 - Seleciona uma estação de rádio pré-sintonizada.
 - Pula para o álbum anterior/seguinte.
- ⑤ **◀◀ / ▶▶**
 - Pula para a faixa anterior/seguinte.
 - Pesquisa em uma faixa/disco/USB.
 - Sintonizar uma estação de rádio.
 - Ajusta a hora.
- ⑥ **VOL +/-**
 - Ajusta o volume.
- ⑦ **MUTE**
 - Emudece ou restaura o volume.
- ⑧ **SOUND**
 - Enriquece o efeito sonoro com o Controle de som digital (DSC).
- ⑨ **CLOCK**
 - Ajusta o relógio.
 - Mostra as informações do relógio.
- ⑩ **SLEEP/TIMER**
 - Define o timer de desligamento automático.
 - Ajusta o despertador.
- ⑪ **PROG**
 - Programa faixas.
 - Programa estações de rádio.
 - Grava automaticamente estações de rádio.
- ⑫ **DISPLAY/RDS**
 - Ajusta o brilho do display.
 - Mostrar informações RDS.
- ⑬ **SHUFFLE**
 - Reproduz as faixas aleatoriamente.
- ⑭ **14**
 - Pára a reprodução ou apaga uma programação.
- ⑮ **REPEAT**
 - Reproduz repetidamente uma faixa ou todas as faixas.
- ⑯ **▶▶**
 - Inicia, pausa ou retoma a reprodução.
- ⑰ **USB/AUDIO IN**
 - Seleciona a fonte USB ou AUDIO IN.
- ⑱ **18**
 - Pressione para abrir ou fechar o compartimento de disco.

3 Primeiros passos

! Cuidado

- O uso de controles ou ajustes ou o desempenho de procedimentos diferentes dos contidos neste documento podem resultar em exposição perigosa à radiação ou outras operações inseguras.

Siga sempre as instruções contidas neste capítulo, respeitando a sequência.

Ao entrar em contato com a Philips, você será solicitado a fornecer os números do modelo e de série do equipamento, localizados na parte traseira do próprio equipamento. Escreva os números aqui:

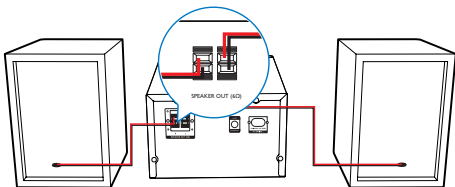
Nº do modelo _____

Nº de série _____

Conectar as caixas acústicas

Nota

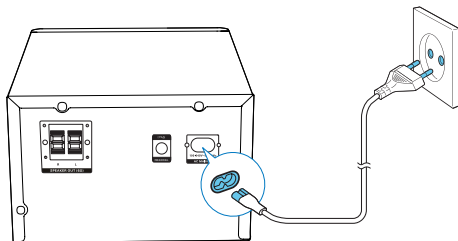
- Para um som ideal, use somente as caixas acústicas fornecidas.
- Conecte somente caixas acústicas com impedância do mesmo nível ou superior ao das caixas acústicas fornecidas. Consulte a seção Especificações neste manual.



Conectar à rede elétrica

! Cuidado

- Risco de danos ao produto! Verifique se a voltagem da fonte de alimentação corresponde à voltagem impressa na parte traseira ou inferior do aparelho.
- Risco de choque elétrico! Ao desconectar o cabo de energia, sempre puxe-o pelo plugue. Nunca pelo fio.
- Antes de conectar o cabo de energia, verifique se fez todas as outras conexões.



Demonstração de recursos

No modo de espera, você pode ver a demonstração de recursos pressionando **■**.

- ↳ Os recursos serão exibidos um de cada vez no visor.
- Para desativar a demonstração, pressione **■** novamente.

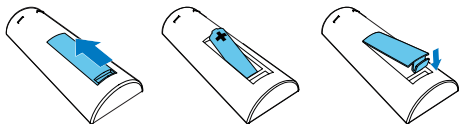
Preparar o controle remoto

! Cuidado

- Risco de explosão! Mantenha as pilhas distantes do calor, da luz do sol ou do fogo. Não incinere as pilhas.
- Risco de diminuição da duração da pilha! Nunca misture diferentes marcas ou tipos de pilha.
- Risco de danos ao produto! Quando o controle remoto não for usado por um longo período, remova a bateria.

Para inserir as pilhas do controle remoto:

- 1 Abra o compartimento da bateria.
- 2 Insira a pilha AAA fornecida com a polaridade correta (+/-), conforme indicado.
- 3 Feche o compartimento da bateria.



Ajustar o relógio

- 1 No modo de espera, mantenha pressionado **CLOCK** no controle remoto por mais de dois segundos.
↳ O formato de [24H] ou [12H] é exibido.
- 2 Pressione **◀◀ / ▶▶** para selecionar o formato de [24H] ou [12H].
- 3 Pressione **CLOCK** para confirmar:
↳ Os dígitos das horas são exibidos e começam a piscar.
- 4 Repita as etapas 2 e 3 para ajustar as horas e os minutos.

Nota

- Quando nenhum botão é pressionado em até 90 segundos, o sistema sai automaticamente do modo de ajuste do relógio.

Dica

- Você pode ver as informações do relógio no modo de economia de energia pressionando **CLOCK**.

Ligar

Pressione **⏻**.

- ↳ O aparelho alterna para a última origem selecionada.

Ligar ou alternar para o modo de espera

Pressione **⏻** novamente para alternar o aparelho para o modo de espera.

- ↳ O relógio (se ajustado) será exibido no painel.

Alternar para o modo de espera econômico:

Mantenha pressionado **⏻** / por mais de dois segundos.

- ↳ O visor do sistema está escuro.

Nota

- O aparelho alterna para o modo de espera de economia de energia após 15 minutos no modo de espera.

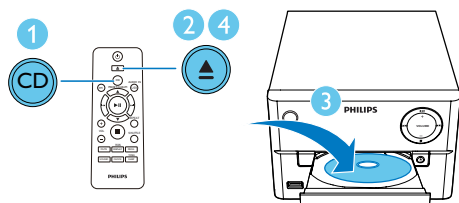
Alternar entre o modo de espera e o modo de espera econômico:

Mantenha pressionado **⏻** / por mais de dois segundos.

4 Reproduzir

Reprodução de discos

- 1 Pressione **CD** para selecionar a fonte **CD**.
- 2 Pressione **▲** para abrir o compartimento de disco.
- 3 Insira um disco com o lado impresso voltado para cima.
- 4 Pressione **▲** para fechar o compartimento de disco.
↳ A reprodução é iniciada automaticamente. Se não iniciar, pressione **▶||**.

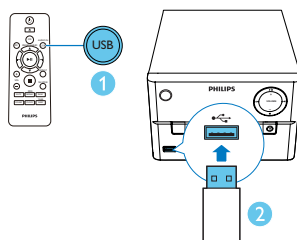


Reproduzir em um dispositivo USB

Nota

- Verifique se o dispositivo USB contém arquivos de áudio compatíveis com o aparelho.

- 1 Pressione **USB/AUDIO IN** repetidamente para selecionar a fonte **USB**.
- 2 Insira um dispositivo USB na entrada **USB**.
↳ A reprodução é iniciada automaticamente. Se não iniciar, pressione **▶||**.



Controlar a reprodução

▲ / ▼	Selecione uma pasta.
◀◀ / ▶▶	Selecione um arquivo de áudio.
▶ 	Pausa ou reinicia a reprodução.
■	Interrompe a reprodução.
REPEAT	Reproduz repetidamente uma faixa ou todas as faixas.
SHUFFLE	Reproduz as faixas aleatoriamente.
VOL +/-	Aumenta ou diminui o volume do microfone.
MUTE	Emudece ou retoma o som.
SOUND	Selecione uma configuração do equalizador de som. (DSC)
DISPLAY	Ajusta o brilho do display.

Pular para uma faixa

Para **CD**:

Pressione **◀◀ / ▶▶** para selecionar outra faixa.

Para **disco MP3 e USB**:

- 1 Press **▲ / ▼** para selecionar um álbum ou uma pasta.
- 2 Pressione **◀◀ / ▶▶** para selecionar uma faixa ou um arquivo.

Programar faixas

Você pode programar no máximo 20 faixas.

- 1 Pressione **PROG** para ativar o modo de programação.
- 2 Para faixas MP3, pressione ▲ / ▼ para selecionar um álbum.
- 3 Pressione ◀◀ / ▶▶ para selecionar uma faixa e **PROG** para confirmar.
- 4 Repita as etapas 2 e 3 para programar mais faixas.
- 5 Pressione ▶|| para reproduzir as faixas programadas.
 - ↳ Durante a reprodução, a mensagem **[PROG]** (programar) é exibida.
 - Para apagar a programação, na posição de parada, pressione ■.

5 Ouvir o rádio

Sintoniza uma estação de rádio

Dica

- Posicione a antena o mais distante possível de TVs, gravadores de vídeo ou outras fontes de radiação.
- Para obter a melhor recepção, estenda totalmente a antena e ajuste a posição.

- 1 Pressione **FM** para selecionar a origem FM.
- 2 Pressione e segure **◀◀** / **▶▶** por mais de dois segundos.
 - ↳ O rádio sintoniza automaticamente uma estação com sinal suficiente.
- 3 Repita a etapa 2 para sintonizar mais estações.

Para sintonizar uma estação fraca:

Pressione **◀◀** / **▶▶** várias vezes até encontrar a melhor recepção.

Programar estações de rádio automaticamente

Nota

- Você pode programar no máximo 20 estações de rádio (FM).

No modo sintonizador, mantenha pressionado **PROG** por mais de dois segundos para ativar a programação automática.

- ↳ Todas as estações disponíveis são programadas na ordem de intensidade de recepção da faixa de onda.
- ↳ A primeira estação de rádio programada é sintonizada automaticamente.

Programar estações de rádio manualmente

- 1 Sintonizar uma estação de rádio.
- 2 Pressione **PROG** e **▲** / **▼** para selecionar um número de 1–20.
- 3 Pressione **PROG** para confirmar.
 - ↳ O número predefinido e a frequência da estação pré-sintonizada são exibidos.
- 4 Repita as etapas 2 a 3 para programar mais estações.

Nota

- Para substituir uma estação programada, armazene outra estação em seu lugar.

Selecionar uma estação de rádio pré-sintonizada

No modo sintonizador, pressione **▲** / **▼** para selecionar um número predefinido.

Mostrar informações de RDS

RDS (sistema de dados de rádio) é um serviço por meio do qual as estações FM podem mostrar informações adicionais. Se você sintonizar uma estação RDS, o ícone da função RDS e o nome da estação serão exibidos.

- 1 Sintonizar uma estação RDS.
- 2 Pressione **RDS** repetidamente para percorrer as informações a seguir (se disponíveis):
 - ↳ Nome da estação
 - ↳ Tipo de programa, como **[NEWS]** (notícias), **[SPORT]** (esportes), **[POP M]** (música pop)...
 - ↳ RDS RT
 - ↳ Frequência

6 Outras funções



Dica

- Caso a fonte CD/USB esteja selecionada, mas não haja disco inserido ou USB conectado, o sistema alternará automaticamente para a fonte sintonizador.

Ajustar o despertador

O aparelho pode ser usado como despertador. Você pode selecionar CD, FM ou USB como fonte de alarme.

Nota

- Verifique se você ajustou o relógio corretamente.

- 1 No modo de espera, mantenha pressionado **SLEEP/TIMER** por mais de dois segundos.
↳ Os dígitos das horas são exibidos e começam a piscar.
- 2 Pressione **◀◀ / ▶▶** repetidamente para ajustar as horas.
- 3 Pressione **SLEEP/TIMER** para confirmar.
↳ Os dígitos dos minutos são exibidos e começam a piscar.
- 4 Repita as etapas 2 e 3 para ajustar os minutos; selecione uma fonte (**CD, FM** ou **USB**) e ajuste o volume.

Nota

- Quando nenhum botão é pressionado em até 90 segundos, o sistema sai automaticamente do modo de ajuste do timer.

Para ativar ou desativar o despertador:

Pressione repetidamente **SLEEP/TIMER** para ativar/desativar o despertador:

- ↳ Se o timer estiver ativado, será exibida.

Definir o timer de desligamento

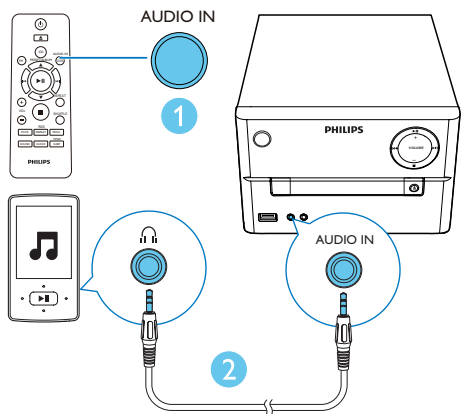
Para ajustar o timer de desligamento, no modo ligado, pressione **SLEEP/TIMER** repetidamente para selecionar um período de tempo (em minutos).

- ↳ Quando o timer de desligamento automático estiver ativado, **z z z** será exibido. Do contrário, **z z z** desaparece.

Ouvir um dispositivo externo

Você pode ouvir as músicas de um dispositivo externo neste aparelho usando um cabo MP3 link.

- 1 Pressione **USB/AUDIO IN** repetidamente para selecionar a fonte **AUDIO IN**.
- 2 Conecte um cabo MP3 link (não fornecido) entre:
 - a entrada **AUDIO IN** (3,5 mm) do aparelho.
 - e a entrada para fone de ouvido do dispositivo externo.
- 3 Inicie a reprodução do dispositivo (consulte o manual do usuário do dispositivo).



Ouvir pelo fone de ouvido

Conecte um fone de ouvido à entrada .

7 Informações do produto

Nota

- As informações do produto estão sujeitas a alterações sem aviso prévio.

Especificações

Amplificador

Potência máxima de saída	100W RMS @10% DHT
Resposta em frequência	60 Hz - 16 kHz; ±3 DB
Relação de sinal/ruído	≥70 dBA
Distorção harmônica total	<1%
Entrada Aux	600mV RMS

Alto-falantes

Impedância do alto-falante	6ohm
Driver da caixa acústica	Woofer de 4" + tweeter de 20mm
Sensibilidade	>82 dB/m/W

Sintonizador (FM)

Faixa de sintonia	87,5-108MHz
Grade de sintonia	50 KHz
Sensibilidade	
– Relação sinal/ruído mono de 26 dB	<22dBf
– Relação sinal/ruído estéreo de 46 dB	<45dBf
Pesquisa por seletividade	<30dBf
Distorção harmônica total	<3%
Relação de sinal/ruído	>45dBA

USB

Versão do USB Direct	2.0 de velocidade total
5V de potência USB	≤500 mA

Disco

Tipo de laser	Semicondutor
Diâmetro do disco	12 cm / 8 cm
Suporte para disco	CD-DA, CD-R, CD-RW, CD de MP3
DAC de áudio	24 Bits/44,1 kHz
Distorção harmônica total	< 1% (1 kHz)
Resposta em frequência	60 Hz - 16 kHz; ±3 DB
Relação sinal/ruído	>70 dBA

Informações gerais

Alimentação AC	100-240 V, 50/60 Hz
Consumo de energia em operação	30W
Consumo de energia no modo de espera econômico	< 0,5W
Dimensões	
– Unidade principal (L x A x P)	230 x 145 x 237mm
– Caixa do alto-falante (L x A x P)	142 x 262 x 212mm
Peso	
– Unidade principal	2,2Kg
– Caixa do alto-falante	2 x 2Kg

Informações sobre reprodução USB

Dispositivos USB compatíveis:

- Memória flash USB (USB 2.0 ou USB 1.1)
- Players de flash USB (USB 2.0 ou USB 1.1)
- cartões de memória (requerem um leitor de cartão adicional para funcionar com este aparelho)

Formatos suportados:

- Formato de arquivo de memória ou USB: FAT12, FAT16, FAT32 (tamanho do setor: 512 bytes)
- Taxa de bits de MP3 (taxa de dados): 32 a 320 Kbps e taxa de bits variável
- Aninhamento de diretórios em até oito níveis
- Número de álbuns/pastas: máximo 99
- Número de faixas/títulos: no máximo 999
- ID3 Tag v2.0 ou posterior
- Nome do arquivo em Unicode UTF8 (tamanho máximo: 32 bytes)

Formatos não suportados:

- Álbuns vazios: um álbum vazio não contém arquivos MP3/WMA e não aparecerá no display.
- Os formatos de arquivo não suportados são ignorados. Por exemplo, documentos do Word (.doc) ou arquivos MP3 com extensão .dlf são ignorados e não são reproduzidos.
- Arquivos de áudio WMA, AAC, WAV, PCM
- Arquivos WMA protegidos por DRM (.wav, .m4a, .m4p, .mp4, .aac)
- Arquivos WMA no formato Lossless

Formatos de disco MP3 suportados

- ISO9660, Joliet
- Número máximo de títulos: 128 (dependendo do tamanho do nome do arquivo)
- Número máximo de álbuns: 99
- Frequências de amostragem suportadas: 32 kHz, 44,1 kHz, 48 kHz
- Taxas de bits suportadas: 32 a 256 (kbps), taxas de bits variáveis

8 Solução de problemas



Aviso

- Nunca remova a carcaça do aparelho.

Para manter a garantia válida, nunca tente consertar o aparelho por conta própria. Caso haja algum problema durante o uso do dispositivo, verifique os seguintes pontos antes de solicitar assistência. Caso você continue tendo problemas, acesse a página da Philips (www.philips.com.br/suporte). Ao entrar em contato com a Philips, fique próximo ao dispositivo e tenha em mãos os números do modelo e de série.

Sem energia

- Verifique se o cabo de energia CA do dispositivo está conectado corretamente.
- Verifique se há energia na tomada AC.
- Como recurso para economia de energia, o sistema é desligado automaticamente 15 minutos após o fim de uma reprodução, se nenhum controle for operado.

Sem som ou som deficiente

- Ajusta o volume.
- Verifique se as caixas acústicas estão conectadas corretamente.
- Verifique se os fios da caixa acústica estão presos.

O aparelho não responde

- Desconecte o aparelho da tomada AC, reconecte-o e ligue-o novamente.
- Como recurso para economia de energia, o sistema é desligado automaticamente 15 minutos após o fim de uma reprodução, se nenhum controle for operado.

O controle remoto não funciona

- Antes de pressionar qualquer botão de função, selecione primeiro a origem correta com o controle remoto em vez de pela unidade principal.

- Reduza a distância entre o controle remoto e o aparelho.
- Insira a pilha com as polaridades (sinais +/–) alinhadas, conforme indicado.
- Troque a pilha.
- Aponte o controle remoto diretamente para o sensor existente na parte frontal do aparelho.

Nenhum disco é detectado

- Insira um disco.
- Verifique se o disco está inserido com o lado impresso para cima.
- Aguarde até que a umidade e a condensação na lente evaporem.
- Troque ou limpe o disco.
- Use um CD finalizado ou um disco com formato adequado.

Não é possível exibir alguns arquivos na memória flash USB

- O número de pastas ou arquivos na memória flash USB ultrapassou certo limite. Isso não é uma falha.
- Os formatos desses arquivos não são suportados.

Dispositivo USB não suportado

- O dispositivo USB é incompatível com o aparelho. Tente usar outro.

Má recepção do rádio

- Aumente a distância entre o aparelho e a TV ou o gravador de vídeo.
- Estenda completamente a antena FM.

O timer não funciona

- Ajuste o relógio corretamente.
- Ative o timer.

O ajuste do relógio/timer foi apagado

- A alimentação foi interrompida ou o cabo de alimentação foi desconectado.
- Ajuste o relógio/timer.

9 Aviso

Qualquer alteração ou modificação feita neste dispositivo sem a aprovação expressa da Philips Consumer Lifestyle poderá anular a autoridade do usuário para operar o equipamento.

Seu produto foi projetado e fabricado com materiais e componentes de alta qualidade, que podem ser reciclados e reutilizados.

Nunca descarte o seu produto junto com outros tipos de lixo domésticos. Procure informar-se a respeito das regras locais de coleta seletiva de produtos elétricos e eletrônicos e de pilhas/baterias. O descarte correto desses produtos ajuda a prevenir consequências potencialmente negativas para o meio ambiente e para a saúde humana.

Seu produto contém pilhas/baterias que não podem ser descartadas com o lixo doméstico convencional.

Procure informar-se a respeito das regras locais de coleta seletiva de pilhas/baterias. O descarte correto de pilhas/baterias ajuda a prevenir consequências potencialmente negativas para o meio ambiente e para a saúde humana.

Visite www.recycle.philips.com para obter mais informações sobre o centro de reciclagem mais próximo.

Informações ambientais

Todas as embalagens desnecessárias foram eliminadas. Procuramos facilitar a separação do material da embalagem em três categorias: papelão (caixa), espuma de poliestireno (proteção) e polietileno (sacos, folhas protetoras de espuma).

O seu sistema consiste em materiais que poderão ser reciclados e reutilizados se forem desmontados por uma empresa especializada. Observe a legislação local referente ao descarte de material de embalagem, baterias descarregadas e equipamentos antigos.

A criação de cópias não autorizadas de materiais protegidos contra cópia, incluindo programas de computador, arquivos, transmissões e gravações sonoras, pode representar uma violação a direitos autorais e constituir um crime. Este equipamento não deve ser usado para tais propósitos.

Este aparelho inclui este rótulo:



Nota

- A etiqueta de número de série e modelo encontra-se na parte traseira do equipamento.



Be responsible
Respect copyrights

Evite o uso prolongado do aparelho com volume superior a 85 decibéis, pois isto poderá prejudicar a sua audição.

Recomendamos ajustar o volume a partir de um nível baixo até poder ouvi-lo confortavelmente e sem distorções.

A tabela abaixo lista alguns exemplos de situações e respectivos níveis de pressão sonora em decibéis.

Nível de Decibéis	Exemplos
30	Biblioteca silenciosa, sussurros leves
40	Sala de estar, refrigerador, quarto longe do trânsito
50	Trânsito leve, conversação normal, escritório silencioso
60	Ar condicionado a uma distância de 6 m, máquina de costura
70	Aspirador de pó, secador de cabelo, restaurante ruidoso
80	Tráfego médio de cidade, coletor de lixo, alarme de despertador a uma distância de 60 cm
OS RUÍDOS ABAIXO PODEM SER PERIGOSOS EM CASO DE EXPOSIÇÃO CONSTANTE	
90	Metrô, motocicleta, tráfego de caminhão, cortador de grama
100	Caminhão de lixo, serra elétrica, furadeira pneumática
120	Show de banda de rock em frente às caixas acústicas, trovão
140	Tiro de arma de fogo, avião a jato
180	Lançamento de foguete

Informação cedida pela Deafness Research Foundation, por cortesia

CERTIFICADO DE GARANTIA NO BRASIL

Este aparelho é garantido pela Philips do Brasil Ltda., por um período superior ao estabelecido por lei. Porém, para que a garantia tenha validade, é imprescindível que, além deste certificado, seja apresentada a nota fiscal de compra do produto.

A Philips do Brasil Ltda assegura ao proprietário consumidor deste aparelho as seguintes garantias, a partir da data de entrega do produto, conforme expresso na nota fiscal de compra, que passa a fazer parte deste certificado:

Garantia para rádios e reprodutores de CD portáteis

(sem caixa acústica destacável): 180 dias

Garantia para os demais produtos da marca Philips: 365 dias.

Esta garantia perderá sua validade se:

- O defeito apresentado for ocasionado pelo uso indevido ou em desacordo com o seu manual de instruções.
- O produto for alterado, violado ou consertado por pessoa não autorizada pela Philips.
- O produto for ligado a fonte de energia (rede elétrica, pilhas, bateria, etc.) de características diferentes das recomendadas no manual de instruções e/ou no produto.
- O número de série que identifica o produto estiver de alguma forma adulterado ou rasurado.

Estão excluídos desta garantia defeitos decorrentes do descumprimento do manual de instruções do produto, de casos fortuitos ou de força maior, bem como aqueles causados por agentes da natureza e acidentes. Excluem-se igualmente desta garantia defeitos decorrentes do uso dos produtos em serviços não doméstico/residencial regular ou em desacordo com o uso recomendado.

ESTÃO EXCLUÍDAS DA GARANTIA ADICIONAL AS PILHAS OU BATERIAS FORNECIDAS JUNTO COM O CONTROLE REMOTO.

Nos municípios onde não exista assistência técnica autorizada Philips, as despesas de transporte do aparelho e/ou técnico autorizado correm por conta do Consumidor requerente do serviço.

A garantia não será válida se o produto necessitar de modificações ou adaptações para habilitá-lo a operar em qualquer outro país que não aquele para o qual foi designado, fabricado, aprovado e/ou autorizado, ou ter sofrido qualquer dano decorrente deste tipo de modificação.

Philips do Brasil Ltda.

No Brasil, para informações adicionais sobre o produto, entre em contato com o CIC - Centro de Informações ao Consumidor através dos telefones (11) 2121-0203 (Grande São Paulo) e 0800-701-0203 (demais regiões e estados).

Horário de atendimento: de segunda a sexta-feira, das 8h às 20h e sábados das 8h às 13h.

Visite também nossa página de suporte ao consumidor no website www.philips.com.br/suporte, onde também está disponível a lista completa e atualizada das assistências técnicas autorizadas Philips.

*Para atendimento fora do Brasil, contate a Philips local ou a: Philips Consumer Service
Beukenlaan 2 -5651 CD Eindhoven The Netherlands*

LISTA DE SERVIÇO AUTORIZADO - BRASIL

PERNAMBUCO

CAMARAGIBE 81-34581246
 CARUARU 81-37220235
 GARANHUNS 87-37610085
 PAULISTA 81-34331142
 RECIFE 81-34656042
 RECIFE 81-32286123
 SAO LOURENÇO DA MATA 81-35253369
 SERRA TALHADA 87-38311401

PIAUÍ

PARNAIBA 86-33222877
 TERESINA 86-32230825
 TERESINA 86-32214618

RIO DE JANEIRO

BARRA DO PIRAI 24-24437745
 BELFORD ROXO 21-27795797
 BOM JESUS DO ITABAPOANA 22-38312216
 CABO FRIO 22-26451819
 CAMPOS DOS GOYTACAZES 22-27221499
 DUQUE DE CAXIAS 21-27711508
 ITAGUAI 21-26886491
 ITAPERUNA 22-3236825
 MAGE 21-26333342
 NITEROI 21-26220157
 NOVA FRIBURGO 22-25227692
 PETROPOLIS 24-22454997
 RESENDE 24-33550101
 RIO DE JANEIRO 21-24264702
 RIO DE JANEIRO 21-25892030
 RIO DE JANEIRO 21-25096851
 RIO DE JANEIRO 21-24315759
 RIO DE JANEIRO 21-33810711
 SAO GONCALO 21-27013214
 TERESOPOLIS 21-27439467

RIO GRANDE DO NORTE

MOSSORO 84-33164448
 NATAL 84-32132345
 PAU DOS FERROS 84-33512334

RIO GRANDE DO SUL

BAGE 53-32411295
 BENTO GONCALVES 54-34526825
 CANELA 54-32821551
 CAXIAS DO SUL 54-30211808
 ERECHIM 54-33211933
 FARROUPILHA 54-32683603
 FREDERICO WESTPHALEN 55-37441850
 GRAVATAI 51-30422830
 IJUÍ 55-33327766
 LAJEADO 51-37145155
 MARAU 54-33424571
 MONTENEGRO 51-36324187
 NOVO HAMBURGO 51-35823191
 OSORIO 51-36632524
 PASSO FUNDO 54-33111104
 PELOTAS 53-32233633
 PORTO ALEGRE 51-32226941
 PORTO ALEGRE 51-33256653

RIO GRANDE 53-32323211
 SANTA CRUZ DO SUL 51-37153048
 SANTA MARIA 55-30282235
 SANTA ROSA 55-35128982
 TRES DE MAIO 55-35358727
 VACARIA 54-32311396
 VENANCIO AIRES 51-37411443

RONDÔNIA

CACOAL 69-34431415
 PORTO VELHO 69-32273377

RORAIMA

BOA VISTA 95-32249605

SANTA CATARINA

ARARANGUA 48-35220304
 BALNEARIO CAMBORIÚ 47-33630706
 BLUMENAU 47-33233907
 BRUSQUE 47-33557518
 CANOINHAS 47-36223615
 CHAPECÓ 49-33221144
 CONCÓRDIA 49-34423704
 CRICIUMA 48-21015555
 CURITIBANOS 49-32410851
 FLORIANÓPOLIS 48-32049700
 ITAJAÍ 47-33444777
 JARAGUÁ DO SUL 47-33722050
 JOACABÁ 49-35220418
 JOINVILLE 47-34331146
 LAGES 49-32244414
 LAGUNA 48-36443153
 RIO DO SUL 47-35211920
 RIO NEGRINHO 47-36440979
 SAO MIGUEL DO OESTE 49-36220026
 TUBARÃO 48-36261651

SÃO PAULO

AGUAS DE LINDOIA 19-38241524
 AMERICANA 19-34062914
 AMPARO 19-38072674
 ARACATUBA 18-36218775
 ARARAQUARA 16-33368710
 ASSIS 18-33242649
 ATIBAIA 11-44118145
 AVARE 14-37322142
 BARRETOS 17-33222742
 BAURU 14-31049551
 BIRIGUI 18-36416376
 BOTUCATU 14-38134090
 CAMPINAS 19-37372500
 CATANDUVA 17-35232524
 CRUZEIRO 12-31433859
 DIADEMA 11-40430669
 FERNANDÓPOLIS 17-34423752
 FRANCA 16-37223898
 GUARATINGUETA 12-31335030
 GUARULHOS 11-24431153
 IBITINGA 16-33417665

INDAIATUBA 19-38753831
 ITAPETININGA 15-32710936
 ITAQUAQUECETUBA 11-46404162
 ITU 11-40230188
 ITUVERAVA 16-37293365
 JALES 17-36324479
 JAU 14-36222117
 JUNDIAÍ 11-39644284
 LEME 19-35713528
 LIMEIRA 19-34413286
 LINS 14-35227283
 MARILIA 14-34547437
 MATAO 16-33821046
 MAUA 11-45145233
 MOGI DAS CRUZES 11-47941814
 MOGI GUAÇU 19-38181171
 OSASCO 11-36837343
 OURINHOS 14-33225457
 PIRACICABA 19-34340454
 PORTO FERREIRA 19-35851891
 PRESIDENTE PRUDENTE 18-39161028
 REGISTRO 13-38212324
 RIBEIRAO PRETO 16-36368156
 SALTO 11-40296563
 SANTO ANDRE 11-49905288
 SANTOS 13-32272947
 SAO BERNARDO CAMPO 11-41257000
 SAO CAETANO DO SUL 11-42275339
 SAO CARLOS 16-33614913
 SAO JOAO DA BOA VISTA 19-36232990
 SAO JOSE DO RIO PARDO 19-36085760
 SAO JOSE DO RIO PRETO 17-32325680
 SAO JOSE DOS CAMPOS 12-39239508
 SAO PAULO 11-29791184
 SAO PAULO 11-56676090
 SAO PAULO 11-22722245
 SAO PAULO 11-39757996
 SAO PAULO 11-38457575
 SAO PAULO 11-22966122
 SAO PAULO 11-25770899
 SAO PAULO 11-32222311
 SAO ROQUE 11-47125635
 SOROCABA 15-32241170
 TABOAO DA SERRA 11-47871480
 TAQUARITINGA 16-32524039
 TAUBATE 12-36219080
 TUPA 14-34962596
 VALINHOS 19-38716629
 VOTUPORANGA 17-34214940

SERGIPE

ARACAJU 79-32176080
 ITABAIANA 79-34313023
 LAGARTO 79-36312656

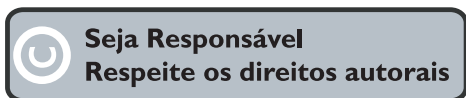
TOCANTINS

ARAGUAÍNA 63-34111818
 GURUPI 63-33511038
 PALMAS 63-32175628

LISTA DE SERVIÇO AUTORIZADO - BRASIL

ACRE		ESPIRITO SANTO			
CRUZEIRO DO SUL	68-33227216	CACHOEIRA DE ITAPEMIRIM	28-35223524	IPATINGA	31-38222332
RIO BRANCO	68-32217642	COLATINA	27-37222888	ITABIRA	31-38316218
ALAGOAS		GUARAPARI	27-33614355	ITAJUBA	35-36211315
ARAPIRACA	82-35222367	LINHARES	27-33715052	ITAUNA	37-32412468
MACEIO	82-32417237	SAO MATEUS	27-37635597	JOAO MONLEVADE	31-38512909
PALMEIRA DOS INDIOS	82-34213452	VILA VELHA	27-32891233	JUIZ DE FORA	32-32151514
UNIAO DOS PALMARES	82-32811305	VITORIA	27-32233899	LAVRAS	35-38210550
				MANHUAU	33-33314735
		GOIÁS		MONTE CARMELO	34-38422082
AMAPA		ANAPOLIS	62-33243562	MONTES CLAROS	38-32218925
MACAPA	96-32175934	CALDAS NOVAS	64-34532878	MURIAE	32-37224334
		CATALAO	64-34412786	PASSOS	35-35214342
AMAZONAS		FORMOSA	61-36318166	PATOS DE MINAS	34-38222588
MANAUS	92-36633366	GOIANESIA	62-33534967	POCOS DE CALDAS	35-37224618
MANAUS	92-32324252	GOIANIA	62-32510933	PONTE NOVA	31-38172486
		GOIANIA	62-32292908	POUSO ALEGRE	35-34212120
		JATAI	64-36363638	SAO JOAO DEL REI	32-33718306
BAHIA		LUZIANIA	61-36228519	SAO SEBASTIAO DO PARAISO	35-35313094
BARREIRAS	77-36113854	TRINDADE	62-35051505	SETE LAGOAS	31-37718570
CAMACARI	71-36219447	URUACU	62-33571285	TEOFILO OTONI	33-35225831
CRUZ DAS ALMAS	75-36212839			UBA	32-35323626
EUNAPOLIS	73-32815181	MARANHÃO		UBERABA	34-33325250
FEIRA DE SANTANA	75-32232882	ACAILANDIA	99-35381889	UBERLANDIA	34-33212366
GUANAMBI	77-34512791	BACABAL	99-36212794	VARGINHA	35-32216827
ILHEUS	73-32315995	CAXIAS	99-35212377	VICOSA	31-38918000
IRECE	74-36410202	CODO	99-36612942		
ITABUNA	73-36137777	IMPERATRIZ	99-35232906	PARÁ	
JEQUIE	73-35254141	PEDREIRAS	99-36423142	ALTAMIRA	91-35154349
JUAZEIRO	74-36116456	SANTA INES	98-36537553	ANANINDEUA	91-32354831
LAURO DE FREITAS	71-33784021	SAO JOSE DE RIBAMAR	98-32241581	BELEM	91-32421090
PAULO AFONSO	75-32811349	SAO LUIS	98-33122976	BELEM	91-32542424
RIBEIRA DO POMBAL	75-32761853			CAPANEMA	91-34621100
SALVADOR	71-32473659	MATO GROSSO		MARABA	94-33215574
SALVADOR	71-32072070	BARRA DO GARCAS	66-34011394	PARAGOMINAS	91-30110778
SALVADOR	71-33356233	CUIABA	65-33176464	SANTAREM	93-35235322
SENHOR DO BONFIM	74-35413143	LUCAS DO RIO VERDE	65-35491333	TUCURUI	94-37871140
SERRINHA	75-32611794	RONDONOPOLIS	66-34233888		
SANTO ANTONIO DE JESUS	75-36314470	VARZEA GRANDE	65-36826502	PARAÍBA	
TEIXEIRA DE FREITAS	73-30111600			CAMPINA GRANDE	83-33212128
VITORIA DA CONQUISTA	77-34221917	MATO GROSSO DO SUL		GUARABIRA	83-32711159
		CAMPO GRANDE	67-33831540	JOAO PESSOA	83-32469689
		DOURADOS	67-34217117		
CEARÁ		MINAS GERAIS		PARANÁ	
CRATEUS	88-36910019	ARAGUARI	34-32416026	ARAPONGAS	43-32521606
FORTALEZA	85-40088555	ARAXA	34-36611132	CASCAVEL	45-32254005
IGUATU	88-35810512	ARCOS	37-33513455	CIANORTE	44-36292842
ITAPIPOCA	88-36312030	BELO HORIZONTE	31-32254066	CURITIBA	41-32648791
JUAZEIRO DO NORTE	88-35871973	BETIM	31-35322088	FOZ DO IGUAU	45-35234115
SOBRAL	88-36110605	BOM DESPACHO	37-35222511	IRATI	42-34221337
TIANGUA	88-36713336	CONTAGEM	31-33912994	LONDRINA	43-33210077
UBAJARA	88-36341233	CORONEL FABRICIANO	31-38411804	MARINGA	44-32264620
		DIVINOPOLIS	37-32212353	PARANAGUA	41-34235914
DISTRITO FEDERAL		ELOI MENDES	35-32641245	PARANAVAI	44-34234711
BRASILIA	61-33549615	GOVERNADOR VALADARES	33-32716040	PATO BRANCO	46-32242786
BRASILIA	61-34451991	GUAXUPE	35-35514124	PONTA GROSSA	42-30275061
				RIO NEGRO	47-36450251
				SANTO ANTONIO DA PLATINA	43-35341809
				UMUARAMA	44-30561485

A lista completa e atualizada dos nossos postos autorizados está disponível no site www.philips.com.br/suporte



Todas as marcas comerciais registradas e não registradas são de propriedade de seus respectivos proprietários.

© 2013 Koninklijke Philips Electronics N.V.
Todos os direitos reservados.

MCM3150X_78_UM_V1.0

