

PHILIPS

Cuffia

Fidelio L3



Manuale utente

Registrare il prodotto e richiedere assistenza all'indirizzo
www.philips.com/support

Sommario

1	Importanti istruzioni sulla sicurezza	2
	Sicurezza per l'udito	2
	Informazioni generali	2
2	La tua cuffia Bluetooth	3
	Contenuto della confezione	3
	Altri dispositivi	3
	Panoramica sulle cuffie wireless Bluetooth	4
3	Guida introduttiva	5
	Caricare la batteria	5
	Associare la cuffia al telefono cellulare	5
4	Utilizzo della cuffia	6
	Collegamento della cuffia a un dispositivo Bluetooth	6
	Gestione delle chiamate e della musica	7
5	Dati tecnici	8
6	Avviso	9
	Dichiarazione di conformità	9
	Smaltimento di prodotti e batterie obsoleti	9
	Rimozione della batteria integrata	9
	Conformità ai requisiti EMF	9
	Informazioni per il rispetto ambientale	10
	Dichiarazione di conformità	10
7	Marchi	11
8	Domande frequenti	12

1 Importanti istruzioni sulla sicurezza

Sicurezza per l'udito



Pericolo

- Per evitare danni all'udito, limitare i tempi di ascolto ad alto volume e impostare un livello di volume sicuro. Più alto è il volume, minore è il tempo di ascolto che rientra nei parametri di sicurezza.

Quando si utilizzano gli auricolari, attenersi alle indicazioni seguenti.

- La riproduzione deve avvenire a un volume ragionevole e per periodi di tempo non eccessivamente lunghi.
- Non alzare il volume dopo che l'orecchio si è adattato.
- Non alzare il volume a un livello tale da non sentire i suoni circostanti.
- Nelle situazioni pericolose è necessario prestare attenzione o interrompere temporaneamente l'ascolto.
- Un livello di pressione sonora eccessivo di auricolari e cuffia può causare la perdita dell'udito.
- È sconsigliabile utilizzare la cuffia coprendo entrambe le orecchie mentre si guida; tale utilizzo potrebbe essere considerato illegale in alcune zone/paesi.
- Per la propria sicurezza, evitare di distrarsi ascoltando musica o con telefonate mentre ci si trova nel traffico oppure in altri ambienti potenzialmente pericolosi.

Informazioni generali

Per evitare danni o anomalie di funzionamento:



Attenzione

- Non esporre la cuffia a temperature eccessivamente alte.
- Non lasciare cadere la cuffia.
- Non esporre la cuffia a gocce o schizzi.
- Evitare di immergere la cuffia in acqua.
- Non utilizzare alcun agente pulente che contenga alcol, ammoniaca, benzene o sostanze abrasive.
- Per la pulizia del prodotto, utilizzare un panno morbido inumidito con poca acqua o sapone delicato diluito.
- La batteria integrata non deve essere esposta a temperature eccessivamente alte quali luce solare, fuoco e così via.
- La sostituzione di una batteria con un tipo non adeguato può compromettere il sistema di protezione del dispositivo;
- Lo smaltimento di una batteria nel fuoco o in un forno caldo, o lo schiacciamento o il taglio meccanico di una batteria può provocare un'esplosione;
- Lasciare una batteria in un ambiente circostante ad altissima temperatura può provocare un'esplosione o la fuoriuscita di liquido o gas infiammabile;
- Una batteria sottoposta a una pressione d'aria estremamente bassa che può provocare un'esplosione o la perdita di liquido o gas infiammabile.
- Non utilizzare mai la cuffia quando si usa un veicolo a motore, mentre si è in sella a una bicicletta, quando si sta correndo o camminando in zone di traffico. È pericoloso e illegale in molti luoghi.

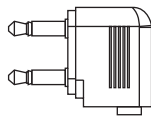
Informazioni sulle temperature e l'umidità in funzione e a riposo

- Temperatura di funzionamento: da 0°C (32°F) a 40°C (104°F)
- Temperatura di conservazione: da -10°C (14°F) a 45°C (113°F)
- Umidità di funzionamento: da 8% a 90% Umidità Relativa (assenza di condensa)
- Umidità di conservazione: dal 5% al 90% Umidità Relativa (assenza di condensa)
- Altitudine di funzionamento massima: 3000m
- Alle basse o alle alte temperature, la durata delle batterie potrebbe ridursi.

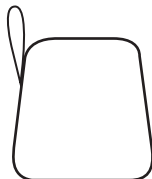
2 La tua cuffia Bluetooth

Congratulazioni per l'acquisto e benvenuti in Philips! Per trarre il massimo vantaggio dall'assistenza fornita da Philips, registrare il proprio prodotto su www.philips.com/welcome. Con questa cuffia circumaurale wireless di Philips è possibile:

- effettuare comodamente chiamate wireless senza utilizzare le mani;
- ascoltare e gestire musica in modalità wireless;
- passare dalle chiamate alla musica;
- beneficiare della cancellazione del rumore.



Adattatore per aereo



Custodia di trasporto



Guida introduttiva

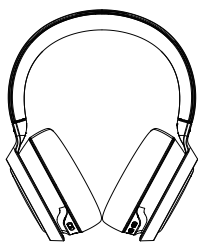


Garanzia globale

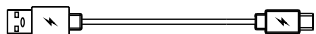


Volantino sulla sicurezza

Contenuto della confezione



Cuffia sovracauricolare wireless Bluetooth Philips Fidelio L3



Cavo di ricarica USB (solo per le operazioni di ricarica)

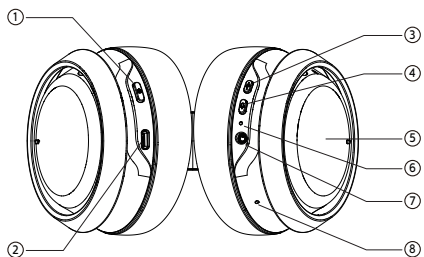


Cavo audio

Altri dispositivi

Un telefono o un dispositivo mobile (ad esempio un notebook, palmare, adattatore Bluetooth, lettore MP3 ecc.) che supporta il Bluetooth ed è compatibile con le cuffie (v. "Dati tecnici" a pagina 8).

Panoramica sulle cuffie wireless Bluetooth



- ① ⏻ (Pulsante di alimentazione)
- ② Alloggiamento di caricamento USB di tipo C
- ③ Pulsante Modalità ANC/Consapevolezza
- ④ Assistente vocale
- ⑤ Pannello di Controllo Touch
- ⑥ Indicatore LED
- ⑦ Jack audio
- ⑧ Microfono

3 Guida introduttiva

Caricare la batteria

Nota

- Prima di iniziare a usare le cuffie, caricare la batteria per 2 ore al fine di garantire una capacità e una durata ottimali.
- Utilizzare solo il cavo di ricarica USB originale per evitare danni.
- Terminare la chiamata prima di caricare gli auricolari poiché questi si spengono quando si collegano per le operazioni di ricarica.

Collegare il cavo di ricarica USB fornito:


- L'alloggiamento di caricamento USB Tipo C sulla cuffia e;
 - Il caricatore/porta USB di un computer.
- ↳ Il LED diventa bianco durante le fasi di ricarica e si spegne quando la cuffia è completamente carica.

Suggerimento

- Una carica completa richiede, di norma, 2 ore.

Associare la cuffia al telefono cellulare

Prima di utilizzare la cuffia con un telefono cellulare per la prima volta, eseguire l'associazione a quest'ultimo. La corretta associazione consente di stabilire un collegamento crittografato tra la cuffia e il telefono cellulare. La cuffia archivia in memoria gli ultimi 8 dispositivi collegati. Se si prova ad associare più di 8 dispositivi, il dispositivo associato per primo verrà sostituito dall'ultimo.

- 1 Assicurarsi che la cuffia sia completamente carica e spenta.
- 2 Premere e tenere premuto  per 5 secondi fino a che il LED blu e bianco non lampeggiano alternandosi.
 - ↳ La cuffia rimane in modalità di associazione per 3 minuti.
- 3 Assicurarsi che il telefono sia acceso e che la funzione Bluetooth sia attivata.
- 4 Associazione della cuffia al telefono cellulare. Per maggiori dettagli, consultare il Manuale utente del proprio telefono cellulare.

Di seguito, verrà mostrato un esempio di come associare la cuffia con il telefono cellulare.

- ↳ Attivare la funzionalità Bluetooth del proprio telefono cellulare, selezionare **Philips Fidelio L3**



Philips Fidelio L3

4 Utilizzo della cuffia

Collegamento degli auricolari a un dispositivo Bluetooth

- 1 Accendere il telefono cellulare/dispositivo Bluetooth.
- 2 Tenere premuto il pulsante di accensione/spegnimento per accendere la cuffia.
 - ↳ Il LED blu si accende per 2 secondi.
 - ↳ La cuffia si ricollega automaticamente all'ultimo telefono cellulare/dispositivo Bluetooth collegato.



Suggerimento

- Se si accende il telefono cellulare/dispositivo Bluetooth o si attiva la funzione Bluetooth dopo aver acceso la cuffia, sarà necessario ricollegare manualmente la cuffia e il telefono cellulare/dispositivo Bluetooth.



Nota

- Se la cuffia non riesce a connettersi ad alcundispositivo Bluetooth entro 3 minuti, entrerà in modalità associazione e si spegnerà automaticamente se di nuovo non riuscirà a connettersi a un dispositivo Bluetooth entro 3 minuti.

Collegamento cablato

È possibile utilizzare la cuffia anche con il cavo audio fornito. Collegare il cavo audio fornito alla cuffia e al dispositivo audio esterno.



Suggerimento

- In modalità ingresso di linea i tasti funzione sono disabilitati.

Associazione Rapida Google

La cuffia supporta l'Associazione Rapida Google

- Accedere alla modalità di associazione della cuffia.
- Anche il Bluetooth dello smartphone Android dovrebbe accendersi.
- La cuffia sarà rilevata automaticamente dallo smartphone Android



Connessione multi-punto

Associazione in corso

- Associazione della cuffia a 2 dispositivi, ad esempio telefono cellulare e notebook.

Passare da un dispositivo all'altro

- In qualsiasi momento, si può ascoltare la musica solo da 1 dispositivo. Un altro dispositivo sarà per la chiamata telefonica.
- Mettere in pausa l'audio da 1 dispositivo e quindi avviare la riproduzione audio da un altro dispositivo.



Nota

- Quando si trasmette in streaming l'audio dal Dispositivo 1, la ricezione di una chiamata dal Dispositivo 2 metterà automaticamente in pausa la riproduzione del Dispositivo 1. Inoltre, la chiamata verrà indirizzata automaticamente alla cuffia.
- La conclusione della chiamata riprenderà automaticamente la Riproduzione dal Dispositivo 1.

Gestione delle chiamate e della musica

Accensione/spengimento

Azione	Pulsante	Operazione
Accendere la cuffia	Pulsante di alimentazione	Tenere premuto per 2 secondi.
Spegnere la cuffia	Pulsante di alimentazione	Tenere premuto per 2 secondi. ↳ Il LED blu è acceso e poi si spegne.

Controllo della musica

Azione	Pulsante	Operazione
Riproduzione/pausa del file musicale	Pannello di Controllo Touch	Toccare 1 volta
Regolazione volume.	Pannello di Controllo Touch	Scorri verso l'alto / Scorri verso il basso
Traccia successiva.	Pannello di Controllo Touch	Scorri avanti
Traccia precedente.	Pannello di Controllo Touch	Scorri indietro

Controllo chiamate

Azione	Pulsante	Operazione
Accettazione/termine di una chiamata.	Pannello di Controllo Touch	Toccare 1 volta
Rifutare una chiamata.	Pannello di Controllo Touch	Toccare per 1 secondo
Rispondere a una nuova chiamata durante una chiamata.	Pannello di Controllo Touch	Toccare 1 volta
Rifutare una nuova chiamata durante una chiamata	Pannello di Controllo Touch	Toccare per 1 secondo
Passare a una chiamata quando si risponde a due chiamate	Pannello di Controllo Touch	Toccare 1 volta

Controllo ANC / Consapevolezza

Azione	Pulsante	Operazione
Pulsante Modalità ANC ON / Consapevolezza / ANC OFF	Pulsante Modalità ANC / Consapevolezza	Premere una volta
Conversazione rapida		Palmo sulla coppa auricolare destra

Funzione Assistente Vocale dello Smartphone (ad esempio: Google app, Siri)

Azione	Pulsante	Operazione
Funzione Assistente Vocale - Risveglio Smartphone	Pulsante Assistente Vocale	Premere e tenere premuto per 2 secondi

Nota

- Rimandiamo alle istruzioni di funzionamento dello smartphone.

Altro indicatore di stato cuffia

Stato cuffia	Indicatore
La cuffia è collegata a un dispositivo Bluetooth, mentre la cuffia stessa si trova in modalità standby o mentre si sta ascoltando un brano musicale.	Il LED blu lampeggia lentamente.
La cuffia è pronta per l'associazione.	Il LED lampeggia alternativamente in blu e in bianco.
La cuffia è accesa ma non è collegata a un dispositivo Bluetooth.	Il LED bianco lampeggia lentamente. Se non è possibile effettuare un collegamento, la cuffia si spegnerà entro 3 minuti.
Livello batteria basso.	Il LED bianco lampeggia lentamente fino a che non rimane senza alimentazione
La batteria è completamente carica.	Il LED bianco è spento.

Rilevamento auricolari indossati

- La riproduzione della musica verrà messa in pausa quando si toglie la cuffia.
- Poi, la riproduzione della musica verrà ripresa quando si indossa la cuffia.

Nota

- Se la cuffia non viene indossata per più di 5 minuti, si spegnerà.

Scarica l'APP

Scansionare il codice QR / premere il pulsante "Download" o cercare "Philips Headphones" nell'App Store di App Store o Google Play per scaricare l'applicazione.



5 Dati tecnici

Cuffia

- Riproduzione musica: 38 ore (ANC off) | 32 ore (ANC on)
- Durata in conversazione: 38 ore (ANC off) | 32 ore (ANC on)
- Durata di caricamento: 2 ore
- Batteria ricaricabile ai polimeri di litio (750 mAh)
- Versione Bluetooth: 5.1
- Profili Bluetooth compatibili:
 - HFP (Hands-Free Profile)
 - A2DP (Advanced Audio Distribution Profile)
 - AVRCP (Audio Video Remote Control Profile)
- Gamma di frequenza:
- 2400-2483.5 MHz
- Potenza di trasmissione: < 10 dBm Portata: fino a 10 metri (33 piedi)
- Riduzione dell'eco e del rumore digitale
- Spegnimento automatico
- Porta USB-Tipo C per il caricamento
- Supporta ACC, Aptx, Aptx HD

Nota

- Le specifiche sono soggette a modifica senza preavviso.

6 Avviso

Dichiarazione di conformità

Con la presente, MMD Hong Kong Holding Limited dichiara che questo prodotto è conforme ai requisiti essenziali e ad altre disposizioni correlate della Direttiva 2014/53/EU. La Dichiarazione di conformità è reperibile su www.p4c.philips.com.

Smaltimento di prodotti e batterie obsolete



Questo prodotto è stato progettato e realizzato con materiali e componenti di alta qualità, che possono essere riciclati e riutilizzati.



Questo simbolo indica che il prodotto è conforme alla Direttiva europea 2012/19/EU.

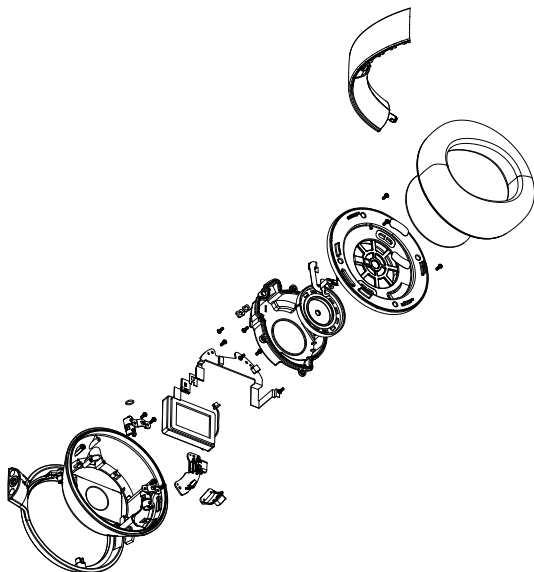


Questo simbolo indica che il prodotto contiene una batteria ricaricabile integrata che è soggetta alla Direttiva Europea 2013/56/EU e non può quindi essere gettata insieme ai normali rifiuti domestici. Si consiglia di portare l'apparecchio presso un punto di raccolta o un centro assistenza Philips dove un tecnico provvederà alla rimozione della batteria. Informarsi sul sistema di raccolta differenziata in vigore per i prodotti elettrici ed elettronici, e sulle batterie ricaricabili nella zona in cui si desidera smaltire il prodotto. Seguire le normative locali e non smaltire mai il prodotto e le batterie ricaricabili con i normali rifiuti domestici. Il corretto smaltimento delle batterie ricaricabili e dei prodotti non più utilizzabili aiuta a prevenire l'inquinamento ambientale e possibili danni alla salute.

Rimozione della batteria integrata

Se nel proprio paese non è presente alcun sistema di raccolta/riciclaggio dei prodotti elettronici, è possibile tutelare l'ambiente rimuovendo e riciclando la batteria prima di smaltire il prodotto.

- Assicurarsi che gli auricolari non siano collegati all'alloggiamento di ricarica prima di rimuovere la batteria.



Conformità ai requisiti EMF

Questo prodotto è conforme a tutti gli standard e alle norme relativi all'esposizione ai campi elettromagnetici.

Informazioni per il rispetto ambientale

L'uso di qualsiasi imballo non necessario è stato evitato. Si è cercato, inoltre, di semplificare la raccolta differenziata, usando per l'imballaggio tre materiali: cartone (scatola), polistirene espanso (materiale di separazione) e polietilene (sacchetti, schiuma protettiva). Il sistema è composto da materiali che possono essere riciclati e riutilizzati purché il disassemblaggio venga effettuato da aziende specializzate. Attenersi alle norme locali in materia di riciclaggio di materiali per l'imballaggio, batterie usate e apparecchiature obsolete.

Informativa di conformità

Il dispositivo è conforme alla parte 15 delle norme FCC. Il funzionamento è soggetto alle seguenti due condizioni:

1. **Questo dispositivo non può causare interferenze dannose e**
2. **Questo dispositivo deve accettare eventuali interferenze in ingresso, incluse interferenze che possano causare comportamenti indesiderati.**

Norme FCC

Questa apparecchiatura è stata collaudata e ritenuta conforme ai limiti per i dispositivi digitali di Classe B ai sensi della parte 15 delle norme FCC. Tali limiti sono concepiti per fornire una protezione ragionevole da interferenze dannose nelle installazioni residenziali. Questa apparecchiatura produce, utilizza e può irradiare frequenze radio e, se non installata e utilizzata osservando il manuale di istruzioni, può causare interferenze dannose alle comunicazioni radio. Tuttavia, non vi è alcuna garanzia che non avvengano interferenze in una determinata installazione. Se l'apparecchiatura causa interferenze alla ricezione radio o televisiva, che può essere determinata spegnendo e accendendo l'apparecchiatura, s'invita l'utente a

correggere l'interferenza adottando una o più tra le seguenti misure:

- Riorientare o riposizionare l'antenna ricevente.
- Aumentare la distanza tra apparecchiatura e ricevitore.
- Collegare l'apparecchiatura a una presa su un circuito diverso da quello a cui è collegato il ricevitore.
- Per assistenza, rivolgersi al rivenditore o a un tecnico radio/TV esperto.

Dichiarazione FCC sull'esposizione alle radiazioni:

Questa apparecchiatura è conforme ai limiti di esposizione alle radiazioni imposti dalla normativa FCC per ambienti non controllati.

Questo trasmettitore non può essere posizionato od operare insieme ad altre antenne o trasmettitori.

Attenzione: Si avvisa l'utente che eventuali cambiamenti o modifiche non espressamente approvate dal soggetto responsabile per la conformità potrebbero annullare il diritto dell'utente a utilizzare l'apparecchiatura.

Canada:

Questo dispositivo contiene trasmettitori/ricevitori esenti da licenza conformi alla normativa canadese conformi all'innovazione, la scienza e lo sviluppo economico. Il funzionamento è soggetto alle seguenti due condizioni: (1) questo dispositivo non può causare interferenze dannose e (2) questo dispositivo deve accettare eventuali interferenze in ingresso, incluse interferenze che possano causare comportamenti indesiderati del dispositivo stesso. CAN ICES-3(B)/NMB-3(B)

Dichiarazione IC sull'esposizione alle radiazioni:

Questa apparecchiatura è conforme ai limiti di esposizione alle radiazioni imposti dalla normativa Canada per ambienti non controllati.

Questo trasmettitore non può essere posizionato od operare insieme ad altre antenne o trasmettitori.

7 Marchi

Bluetooth

Il marchio e i loghi Bluetooth® sono marchi registrati di proprietà di Bluetooth SIG, Inc. e l'utilizzo di tali marchi da parte di Top Victory Investment Limited è consentito su licenza. Gli altri nomi e marchi appartengono ai rispettivi proprietari.

Siri

Siri è un marchio di Apple Inc. registrato negli Stati Uniti e in altri paesi.

Google

Google è un marchio commerciale di Google LLC. L'Assistente Google non è disponibile in determinate lingue e in determinati paesi.

8 Domande frequenti

Gli auricolari Bluetooth non si accendono.

Il livello della batteria è basso. Caricare gli auricolari.

Non è possibile associare gli auricolari Bluetooth a un dispositivo Bluetooth.

Il Bluetooth è disabilitato. Abilitare la funzione Bluetooth sul dispositivo Bluetooth e accendere quest'ultimo prima di accendere gli auricolari.

Come reimpostare l'associazione.

Premere / tenere premuto il pulsante di Alimentazione + ANC per 3 secondi senza alimentazione USB.

È possibile sentire la musica ma non è possibile controllarla sul dispositivo Bluetooth (ad esempio riprodurre/mettere in pausa/andare al brano successivo/precedente).

Accertarsi che la sorgente audio Bluetooth supporti il profilo AVRCP (vedere 'Dati tecnici' a pagina 8).

Il volume degli auricolari è troppo basso.

Alcuni dispositivi Bluetooth non sono in grado di sincronizzare il proprio livello del volume con quello degli auricolari. In questo caso, è necessario regolare il volume sul dispositivo Bluetooth in modo indipendente per ottenere un livello appropriato.

Impossibile ricaricare con un altro cavo USB.

Il prodotto non supporta il cavo di caricamento da USB-Tipo C a USB-Tipo C. Si prega di usare sempre il cavo di caricamento USB fornito in dotazione (Cavo da USB-Tipo A a USB-Tipo C).

Il dispositivo Bluetooth non riesce a trovare gli auricolari.

- Gli auricolari potrebbero essere collegati a un dispositivo già associato in precedenza. Spegnerne il dispositivo o spostarlo al di fuori del raggio d'azione.
- Le associazioni precedenti potrebbero essere state reimpostate oppure gli auricolari sono stati associati in precedenza a un altro dispositivo. Associare nuovamente le cuffie al telefono come indicato nel Manuale utente. (vedere "Collegamento delle cuffie a un dispositivo Bluetooth" a pagina 6).

Gli auricolari Bluetooth sono collegati a un telefono cellulare con funzione Bluetooth stereo, ma la musica viene riprodotta esclusivamente dall'altoparlante del telefono cellulare.

Fare riferimento al Manuale utente del proprio telefono cellulare. Selezionare l'ascolto della musica tramite gli auricolari.

La qualità dell'audio è bassa e disturbata.

- Il dispositivo Bluetooth è fuori campo. Ridurre la distanza tra gli auricolari in uso e il dispositivo Bluetooth o rimuovere gli ostacoli fra i due dispositivi.
- Caricare gli auricolari.

Per ulteriore assistenza, visitare www.philips.com/support.



Philips e il logo a forma di scudo Philips sono marchi registrati di Koninklijke Philips N.V. e sono utilizzati su licenza. Questo prodotto è fabbricato da e venduto su responsabilità di MMD Hong Kong Holding Limited o una delle sue affiliate e MMD Hong Kong Holding Limited è il garante del prodotto.

