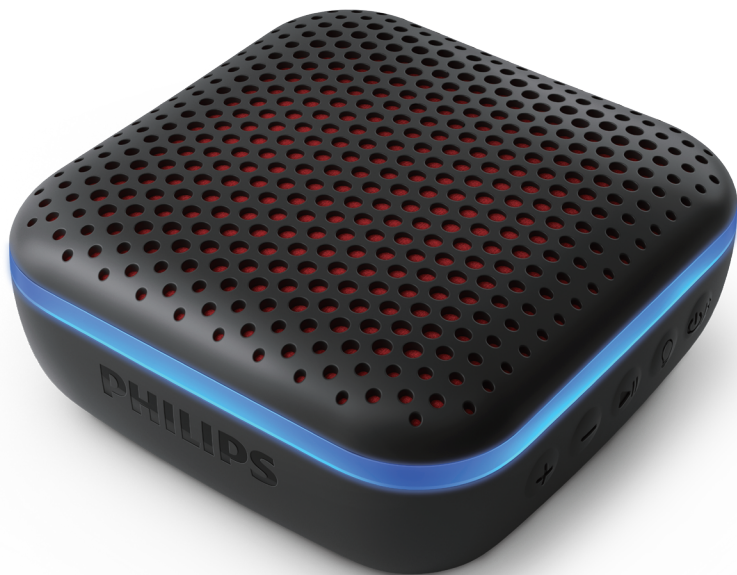


PHILIPS

Сымсыз динамик

TAS2505

Пайдаланушы нұсқаулығы



Мына мекенжайға өтіп, өнімді тіркеуге және қолдау алуға болады:
www.philips.com/support

Мазмұны

1	Маңызды Қауіпсіздік	2 2
---	------------------------	--------

2	Сымсыз динамик	3
	Кіріспе	3
	Қораптағы заттар	3
	Динамикті шолу	3

3	Іске кірісу	4
	Ішкі батареяны зарядтау	4
	Қосу/өшіру	4

4	Bluetooth құрылғыларынан ойнату	5
	Bluetooth құрылғыларынан ойнату	5
	Ойнатуды басқару	5
	Телефон қоңырауын басқару	5

5	Өнім туралы ақпарат	6
---	---------------------	---

6	Ақаулықтарды жою	7
	Жалпы	7
	Bluetooth	7

7	Құлақтандыру	8
	Сәйкестік	8
	Қоршаған ортаны қорғау	8
	FCC мәлімдемесі	8
	Сауда белгісіне қатысты құлақтандыру	9

1 Маңызды

Қауіпсіздік

Маңызды қауіпсіздік нұсқаулары

- Қуат көзінің кернеуі құрылғының артындағы немесе астындағы кернеуге сәйкес келетініне көз жеткізіңіз.
- Динамикке сұйықтық тамызуға немесе шашыратуға болмайды.
- Кез келген қауіп көзін динамик үстіне қоймаңыз (мысалы, сұйықтық құйылған заттар, жанып тұрған шамдар).
- Желдету үшін динамик айналасында орын жеткілікті екеніне көз жеткізіңіз.
- Динамикті температурасы 0°C және 45°C аралығындағы ортада қауіпсіз қолданыңыз.
- Өндіруші көрсеткен қосымшаларды және аксессуарларды ғана қолдануға болады.

Батареяға қатысты сақтық шаралары

- Батарея дұрыс ауыстырылмаса, жарылу қаупі туындайды. Ауыстырған кезде, дәл сондай батареяны немесе баламасын салыңыз.
- Батареяға (батарея жинағы немесе орнатылған батарея) күн сәулесі, от немесе соған ұқсас шамадан тыс қызу көздерінің әсер етуіне мүмкіндік бермеу керек.
- Қолдану, сақтау не тасымалдау кезінде шамадан артық не кем температуралардағы және жоғары биіктіктегі төмен ауа қысымындағы батарея жарылу қаупін төндіруі мүмкін.
- Батареяны сақтық құралын бұзып өтуі мүмкін батарея түрімен ауыстыруға болмайды (мысалы, кейбір литий батарея түрлері).

- Батареяны отқа немесе ыстық пешке тастау, мыжу немесе кесу жарылысқа себеп болуы мүмкін.
- Батарея температурасы өте жоғары немесе ауа қысымы өте төмен жерде қалдырылса, ол жарылуы немесе тұтанғыш сұйықтық не газ шығуы мүмкін.



Ескерту

- Осы динамик корпусын алып тастауға болмайды.
- Осы динамиктің кез келген бөлігін майлауға болмайды.
- Осы динамикті түзу, қатты және тұрақты жерге қойыңыз.
- Осы динамикті басқа электр жабдықтың үстіне қоюға болмайды.
- Осы динамикті тек ғимарат ішінде қолдануға болады. Осы динамикті судан, ылғалдан және сұйықтық құйылған заттардан аулақ ұстау керек.
- Осы динамикті тікелей түсетін күн сәулелерінен, ашық жалыннан немесе қызудан аулақ ұстау керек.
- Батарея дұрыс түрімен ауыстырылмаса, жарылу қаупі туындайды.

2 Тасымалы динамик

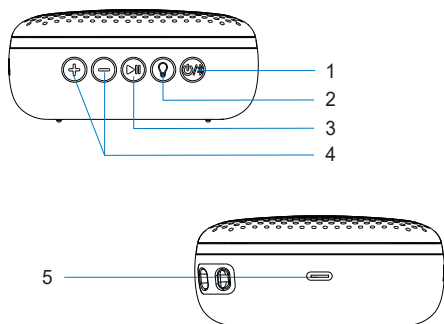
Сатып алғаныңызбен құттықтаймыз, Philips әлеміне қош келдіңіз! Philips ұсынатын қолдауды толығымен пайдалану үшін өніміңізді мына сайтта тіркеңіз: www.philips.com/welcome.

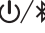



Қораптағы заттар

Қаптамадағы заттарды тексеріп, оларды анықтаңыз:

- Динамик
- USB кабелі
- Қысқаша нұсқаулық
- Қауіпсіздік парақшасы
- Халықаралық кепілдік
- Бау

Динамикті шолу



- 1 
 - Динамикті қосу немесе өшіру.
 - Батарея деңгейін тексеру.
 - Bluetooth күйін көрсету.
 - Bluetooth арқылы жұптастыру ақпаратын тазалау.
- 2 
 - Бірнеше түсті ЖШД шамын жағу немесе сөндіру үшін басыңыз.
- 3 
 - Bluetooth режимінде ойнатуды кідірту немесе жалғастыру үшін басыңыз.
 - Bluetooth режимінде келесі әуенді ойнату үшін екі рет басыңыз.
 - Bluetooth байланысы арқылы кіріс қоңырауға жауап беру.
- 4 
 - Дыбыс деңгейін реттеу.
- 5 DC IN
 - Ішкі батареяны зарядтау.

3 Іске кірісу

Осы тараудағы нұсқауларды әрдайым ретімен орындаңыз.

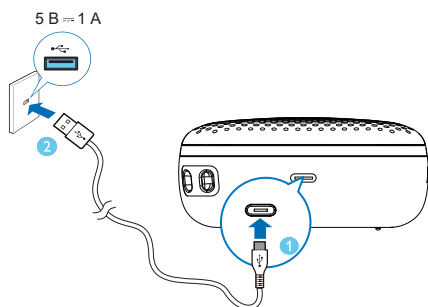
Ішкі батареяны зарядтау

Динамик ішкі қайта зарядталатын батареядан қуат алады.

Ескертпе

- Қолданудан бұрын, ішкі батареяны толық зарядтаңыз.
- USB-C ұясы тек зарядтауға арналған.
- Батареяны толық зарядтау үшін шамамен екі жарым сағат кетеді.
- Қайта зарядталатын батареяның зарядтау циклдерінің саны шектеулі. Батареяның қызмет ету мерзімі және зарядтау циклдерінің саны қолданысқа және параметрлерге байланысты өзгереді.

Динамиктегі USB-C ұясын бірге берілген USB кабелімен розеткаға (5 В = 1 А) жалғаңыз.



Қуатты қосу

- ↳ Динамик зарядталып жатқанда, ЖШД қызыл түспен тұрақты жанып тұрады.
- ↳ Динамик толық зарядталған кезде, ЖШД көк түспен тұрақты жанып тұрады.

Қуатты өшіру

- ↳ Динамик зарядталып жатқанда, ЖШД қызыл түспен тұрақты жанып тұрады.
- ↳ Динамик толық зарядталған кезде, ЖШД сөнеді.

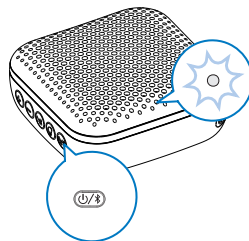


Сақ болыңыз

- Динамиккезақым келу қаупі бар! Қуат көзінің кернеуі динамиктің артында немесе астында көрсетілген кернеуге сәйкес келетініне көз жеткізіңіз.
- Ток соғу қаупі! USB кабелін ұядан ағытқан кезде, айырды ұстап тартыңыз. Кабельді ұстап тартуға болмайды.
- Өндіруші белгілеген немесе динамикпен бірге сатылған USB кабелін ғана қолданыңыз.

Қосу/өшіру

- Динамикті қосу үшін "⏻" түймесін екі секунд басып тұрыңыз. Дыбыстық сигнал естіліп, көк ЖШД индикаторы жыпылықтайды.



- Динамикті өшіру үшін "⏻" түймесін екі секунд басып тұрыңыз. Дыбыстық сигнал естіліп, ЖШД индикаторы сөнеді.
- Bluetooth байланысы болмаса, 15 минуттан кейін автоматты түрде өшеді.

4 Bluetooth құрылғыларын ойнату

Осы динамикпен Bluetooth функциясы бар құрылғылардан аудио тыңдай аласыз.

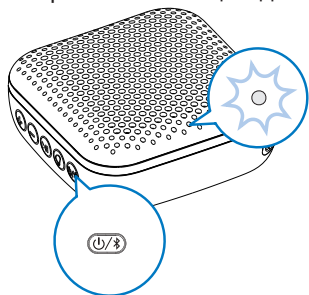


Ескертпе

- Динамик ең көбі жұптастырылған сегіз құрылғыны жадта сақтай алады. Тоғызыншы жұптастырылған құрылғы біріншіні алмастырады.
- Осы динамик пен Bluetooth құрылғысы арасындағы кез келген кедергі жұмыс қашықтығын азайту мүмкін.
- Кедергі түзуі мүмкін кез келген басқа электрондық құрылғыдан аулақ ұстаңыз.
- Осы динамик пен Bluetooth құрылғысының арасындағы жұмыс қашықтығы — шамамен 20 метр (66 фут).

Құрылғыны жалғау

- 1 Динамикті қосу үшін түймесін 2 секунд басып тұрыңыз.
 - » ЖШД индикаторы көк түспен жыпылықтайды.



- 2 Bluetooth құрылғыңызда Bluetooth функциясын қосып, жұптастыруға болатын Bluetooth құрылғыларын іздеңіз.
- 3 Жұптастыру және байланыс орнату үшін құрылғыңызда көрсетілген [Philips S2505] тармағын таңдаңыз. Қажет болса, жұптастыру құпиясөзі ретінде «0000» сандарын енгізіңіз.

- » Сәтті жұптастырғаннан және байланыс орнатқаннан кейін, дыбыстық сигнал естіліп, ЖШД индикаторы көк түспен тұрақты жанып тұрады.
- Құрылғыңызда [Philips S2505] табылмаса, дыбыстық сигнал естілгенше түймесін үш секундтан артық басып тұрыңыз.

- 4 Музыканы ағынмен тарата бастау үшін Bluetooth құрылғысында музыканы ойнатыңыз.

Ақыл-кеңес

- Ойнатуды басқару үшін Bluetooth құрылғыңызды қолдануға болады.

ЖШД индикаторы (көк)

Индикатор	Bluetooth байланысының күйі
-----------	-----------------------------

Жылдам жыпылықтап тұр (2 Гц)	Жұптастырылуда
------------------------------	----------------

Баяу жыпылықтап тұр (1 Гц)	Жалғануда
----------------------------	-----------

Тұрақты көк түс	Жалғанды
-----------------	----------

Құрылғыны ағыту

- Ағымдағы жұптастырылған құрылғыдан ағыту үшін түймесін басып қалыңыз;
- Жұптастыру ақпаратын тазалау үшін түймесін дыбыстық сигнал естілгенше 5 секунд басып тұрыңыз.
- Құрылғыңызда Bluetooth функциясын өшіріңіз; немесе
- Құрылғыны байланыс қашықтығынан тыс жерге жылжытыңыз.
 - » Дыбыстық сигнал естіліп, ЖШД индикаторы көк түспен жыпылықтайды.



Ескертпе

- Басқа Bluetooth құрылғысын жалғамас бұрын, алдымен ағымдағы құрылғыны ағытыңыз.

Құрылғыны қайта жалғау

Динамикті қосқан кезде, ол соңғы болып жалғанған құрылғыға автоматты түрде қайта жалғанады; олай істемесе, Bluetooth құрылғыңызда [Philips S2505] тармағын таңдап, байланыс орнатыңыз.

5 Өнім туралы ақпарат



Ескертпе

- Өнім туралы ақпарат алдын ала ескертусіз өзгертілуі мүмкін.

Күшейткіш

Номиналды шығыс қуат	3 Вт RMS
Жиілік сипаттары	120 Гц – 18 кГц
Сигнал/шу арақатынасы	> 70 дБА

Динамик

Динамиктің номиналды кедергісі	4 Ом
Динамик драйвері	1,75 дюйм, толық ауқым
Сезгіштік	> 80 дБ/мВт

Bluetooth

Bluetooth нұсқасы	V5.0
Bluetooth профилі	A2DP V1.3, HFP V1.7 AVRCP V1.6
Bluetooth жиілік диапазоны	2402–2480 МГц
Bluetooth ауқымы	20 м (ашық жер)

Жалпы ақпарат

Қуат көзі (micro USB ұясы арқылы)	5 В, 1 А
Ішкі Li-полимер батареясы	3,7 В, 850 мА·сағ
Өлшемдері - негізгі құрылғы (Е x Б x Т)	91,5 x 91 x 41 мм
Салмағы - негізгі құрылғы	0,19 кг
Жұмыс ортасы	0–40°C
IP қорғаныс сыныбы	IP × 7

6 Ақаулықтарды

ЖОЮ



Ескерту

- Осы құрылғының корпусын алып тастауға болмайды.

Кепілдік күшін сақтауы үшін жүйені өз қолыңызбен жөндеуге әрекет жасаушы болмаңыз.

Осы құрылғыны қолдану кезінде мәселелерге тап болсаңыз, қызмет көрсетуге тапсырыс бермес бұрын, төмендегі жағдайларды тексеріңіз. Мәселе шешілмесе Philips веб бетіне кіріңіз (www.philips.com/support). Philips компаниясына хабарласқан кезде, құрылғы жаныңызда тұрғанына және модель нөмірі мен сериялық нөмірін көре алатыныңызға көз жеткізіңіз.

Жалпы

Қуат жоқ

- Динамикті қайта зарядтаңыз.

Дыбыс жоқ

- Bluetooth құрылғыңыз тиімді жұмыс қашықтығы ішінде екеніне көз жеткізіңіз.

Динамик жауап бермейді


- Динамикті қайта зарядтаңыз.

Bluetooth құрылғысы туралы

Bluetooth функциясы қосылған құрылғымен жалғағаннан кейін аудио сапасы нашар.

- Bluetooth сигнал күші нашар: Құрылғыны осы өнімге жақындатыңыз немесе олардың арасындағы кез келген кедергіні алып тастаңыз.

Жұптастыру үшін іздеген кезде, құрылғыңызда [Philips S2505] табылмайды.

- Құрылғыңызда [Philips S2505] табылмаса, өшіріп, қайта қосу үшін  түймесін 2 секунд басып тұрыңыз немесе жұптастыру режиміне кіру үшін оны басып қалыңыз.

Құрылғымен байланыс орнату мүмкін емес.

- Құрылғының Bluetooth функциясы қосылмаған. Функцияны қосу жолын құрылғының пайдаланушы нұсқаулығынан қараңыз.
- Осы құрылғы Bluetooth функциясы қосылған басқа құрылғыға жалғанып тұр. Сол құрылғыны ағытып, әрекетті қайталап көріңіз.

Жұптастырылған құрылғы қайта-қайта жалғанып-ағытыла береді.

- Bluetooth сигнал күші нашар, құрылғыны осы өнімге жақындатыңыз немесе олардың арасындағы кез келген кедергіні алып тастаңыз.
- Кейбір құрылғыларда қуат үнемдеу үшін Bluetooth байланысы автоматты түрде өшірілуі мүмкін. Бұл осы өнімнің қандай да бір ақаулығының белгісі емес.

7 Құлақтандыру

Осы құрылғыға MMD Hong Kong Holding Limited анық мақұлдамаған өзгертулерді енгізу жабдықты пайдалану рұқсатының күшін жоюы мүмкін.

Сәйкестік



Осы құжатпен **TP Vision Europe B.V.** компаниясы осы өнім 1999/5/EC директивасының негізгі талаптарына және басқа тиісті ережелеріне сәйкес келетінін мәлімдейді. Сәйкестік мәлімдемесін мына сайттан көруге болады: www.philips.com/support.

Қоршаған ортаны қорғау Ескі өнімді және батареяны қоқысқа тастау



Бұл өнім жоғары сапалы материалдар мен құрамдас бөліктерді қолдана отырып жобаланған және өндірілген, оларды қайта өңдеуге және қайта қолдануға болады.



Өнімдегі осы таңба ол 2012/19/EU Еуропа директивасында қамтылғанын білдіреді.



Бұл таңба өнімде 2013/56/EU Еуропа директивасы қамтитын, әдеттегі тұрмыстық қалдықтармен бірге тастауға болмайтын ішкі қайта зарядталатын батарея бар екенін білдіреді. Қайта зарядталатын батареяны маман шешіп алуы үшін

осы өнімді ресми жинау пунктіне немесе Philips қызмет көрсету орталығына апаруға қатаң кеңес береміз.

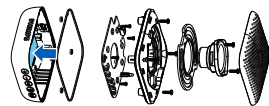
Электр және электрондық өнімдер мен қайта зарядталатын батареяларды бөлек жинайтын жергілікті жүйе туралы мәлімет іздестіріңіз. Жергілікті ережелерді сақтап, өнімді және қайта зарядталатын батареяларды әдеттегі тұрмыстық қалдықтармен бірге тастамаңыз. Ескі өнімдер мен қайта зарядталатын батареяларды дұрыс қоқысқа тастау арқасында қоршаған орта мен адам денсаулығына төнетін қауіптердің алдын алуға көмектесуге болады.



Сақ болыңыз

- Ішкі батарея алынған жағдайда, кепілдік күшін жояды және өнім бүлінуі мүмкін.

Ішкі батареяны алу үшін өнімді маманға көрсету қажет.



Қоршаған ортаға қатысты ақпарат

Қажетсіз қаптама материалдарын қолданбаймыз. Қаптаманы үш материалға бөлуді жеңілдетуге тырыстық: картон (қорап), көбікполистирол (аралық қабат) және полиэтилен (қаптар, қорғайтын көбік материал). Жүйеңіз мамандырылған компания бөлшектеген жағдайда қайта өңдеуге және қайта қолдануға болатын материалдардан тұрады. Қаптама материалдарын, таусылған батареяларды және ескі жабдықты қоқысқа тастауға қатысты жергілікті ережелерді ұстаныңыз.

Батареяны отқа немесе ыстық пешке тастау, мыжу немесе кесу жарылысқа себеп болуы мүмкін.

FCC мәлімдемесі

Осы құрылғы FCC ережелерінің 15-бөліміне сәйкес келеді. Қолдану үшін төмендегі екі талап орындалуы тиіс: (1) Осы құрылғы зиянды кедергі жасамауы тиіс және (2) осы құрылғы түскен кез келген кедергіні, оның ішінде жұмысына жағымсыз әсер етуі мүмкін кедергіні қабылдауы тиіс.

Ескерту: сәйкестікке жауапты тарап анық растамаған өзгертулерді енгізу пайдаланушының жабдықты қолдану құқығын жоюы мүмкін.

Ескертпе: осы жабдық сынақтардан өткізіліп, FCC ережелерінің 15-бөлімінде көрсетілген В сыныбындағы цифрлық құрылғыға қойылатын шектеулерге сәйкес келетіні анықталған.

Осы шектеулер тұрғын жерлерде зиянды кедергіден қисынды деңгейдегі қорғанысты қамтамасыз ету үшін белгіленген.

Осы жабдық радиожилік қуатты түзеді, қолданады және шығаруы мүмкін, сондықтан нұсқауларға сәйкес орнатылмаған және қолданылмаған жағдайда, ол радио байланысқа зиянды кедергі жасауы мүмкін. Дегенмен белгілі бір жағдайларда кедергі болмайтынына кепілдік берілмейді. Осы жабдық қабылданатын радио немесе теледидар сигналдарына зиянды кедергі жасаса (оны өнімді өшіріп-қосу арқылы тексеруге болады), пайдаланушы төмендегі шаралардың біреуін немесе бірнешесін қолдану арқылы кедергіні жоюға әрекет жасағаны жөн: (1) Қабылдағыш антеннаның бағдарын өзгерту немесе оны басқа жерге қою. (2) Жабдықты пен қабылдағыш арасындағы қашықтықты арттыру. (3) Жабдықты қабылдағыш жалғанып тұрған электр тізбектен басқа тізбектегі розеткаға жалғау. (4) Дилерге немесе тәжірибелі радио/теледидар маманына хабарласып, көмек сұрау.

РЖ туралы ескерту мәлімдемесі

Құрылғының жалпы РЖ әсеріне қатысты талаптарға сәйкес келетіні анықталған. Құрылғыны тасымалы әсер ету жағдайларында шектеусіз қолдануға болады.

Сауда белгісіне қатысты құлақтандыру



Bluetooth® сөз белгісі және логотиптері — Bluetooth SIG, Inc. компаниясының меншігіндегі тіркелген сауда белгілер, **MMD Hong Kong Holding Limited** компаниясы мұндай белгілерді кез келген жерде лицензия бойынша қолданады. Басқа сауда белгілері мен сауда атаулары тиісті иелерінің жеке меншігінде.



Сипаттамалар ескертусіз өзгертілуі мүмкін.

Philips және Philips қалқан эмблемасы — Koninklijke Philips N.V. компаниясының тіркелген сауда белгілері және олар лицензия бойынша қолданылады.

Бұл өнімді MMD Hong Kong Holding Limited немесе оның еншілес компанияларының бірі өндірген және соның жауапкершілігімен сатылады, сондай-ақ MMD Hong Kong Holding Limited компаниясы осы өнімнің кепілгері ретінде әрекет етеді.

TAS2505_00_UM_V1.0

