

Register your product and get support at
www.philips.com/welcome

HTS3560/12
HTS3580/12

EN **User manual**

DA **Brugervejledning**

DE **Benutzerhandbuch**

EL **Εγχειρίδιο χρήσης**

ES **Manual del usuario**

FI **Käyttöopas**

FR **Mode d'emploi**

IT **Manuale utente**

NL **Gebruiksaanwijzing**

NO **Brukerhåndbok**

PT **Manual do utilizador**

SV **Användarhandbok**

TR **Kullanım kılavuzu**

PHILIPS

Inhaltsangabe

1 Hinweis	2
Copyright	2
Prüfzeichen	2
Netzsicherung (nur Großbritannien)	2
Open-Source-Software	2
Marken	2

2 Wichtig	4
Sicherheit	4
Gerätepfege	5
Hinweise zu Gesundheitsrisiken	5
Entsorgung von Altgeräten und Batterien	5

3 Ihr Home Entertainment-System	6
Hauptgerät	6
Fernbedienung	6

4 Anschließen Ihres Home Entertainment-Systems	8
Anschlüsse	8
Anschließen des Fernsehgeräts	8
Anschließen eines Audioausgangs von einem Fernsehgerät oder anderen Geräten aus	9
Verbindung mit dem Internet	10

5 Verwenden des Home Entertainment-Systems	11
Vor Beginn ...	11
Zugriff auf das Home-Menü	11
Tonauswahl	11
Disc-Wiedergabe	12
Verwenden von BonusView auf Blu-ray	13
Zugreifen auf BD-Live über Blu-ray	13
Wiedergabe von 3D-Videos	14
Wiedergabe von einem USB - Speichergerät	14
Weitere Wiedergabe funktionen für Disc oder USB	14
Radiowiedergabe	16
Audiowiedergabe von einem Fernsehgerät oder anderen Geräten aus	16
Wiedergabe von einem MP3-Player	16
Verwendung von Philips EasyLink	17

6 Ändern von Einstellungen	17
Zugriff auf das Konfigurationsmenü	17
Ändern der Videoeinstellungen	18
Ändern der Audioeinstellungen	18
Einrichten des Netzwerks	18
Einrichten von EasyLink	19
Ändern der Benutzereinstellungen	19
Ändern von erweiterten Einstellungen	20

7 Aktualisieren der Software	21
Prüfen der Softwareversion	21
Aktualisieren der Software über das Netzwerk	21
Aktualisieren der Software über USB	21

8 Produktspezifikationen	22
---------------------------------	----

9 Fehlerbehebung	23
-------------------------	----

10 Index	25
-----------------	----

1 Hinweis

Copyright



**Be responsible
Respect copyrights**

Dieses Produkt verwendet eine Kopierschutztechnologie, die durch US-Patente sowie durch andere Urheberrechte der Rovi Corporation geschützt ist. Rückentwicklung (Reverse Engineering) und Disassemblierung sind nicht zulässig.

Copyright in Großbritannien

Für Aufnahme und Wiedergabe ist ggf. eine Genehmigung notwendig. Weitere Informationen finden Sie im Copyright Act 1956 und in den Performers' Protection Acts 1958 bis 1972.

Prüfzeichen



Dieses Produkt entspricht den grundlegenden Anforderungen und sonstigen relevanten Bestimmungen der Richtlinien 2006/95/EC (Niederspannung) und 2004/108/EC (EMV).

Netzsicherung (nur Großbritannien)

Dieses Gerät ist mit einem geprüften Kunststoffnetzstecker ausgestattet. Sollte die Netzsicherung gewechselt werden müssen, muss sie durch eine Sicherung mit dem Wert ersetzt werden, der auf dem Stecker angegeben ist (z. B. 10 A).

- 1 Entfernen Sie die Sicherungsabdeckung und die Sicherung.
- 2 Die Ersatzsicherung muss BS 1362 entsprechen und das ASTA-Prüfzeichen tragen. Sollte die Sicherung verlorengehen, wenden Sie sich an Ihren Händler, um den richtigen Typ zu ermitteln.

- 3 Setzen Sie die Sicherungsabdeckung wieder auf.



Hinweis

- Um die Kompatibilität mit der EMV-Direktive (2004/108/EC) aufrechtzuerhalten, darf der Netzstecker nicht vom Netzkabel entfernt werden.

Open-Source-Software

Philips Electronics Singapore Pte Ltd. bietet hiermit auf Nachfrage die Lieferung einer vollständigen Kopie des entsprechenden Quellcodes an. Dies gilt für die in diesem Produkt verwendeten urheberrechtlich geschützten Open Source-Softwarepakete, für die ein solches Angebot anhand der entsprechenden Lizenzen angefragt wurde. Das Angebot ist bis drei Jahre nach dem Kauf des Produkts für jeden, der in dieser Form benachrichtigt wurde, gültig. Schreiben Sie an folgende Adresse, um den Quellcode zu erhalten: open.source@philips.com. Wenn Sie nicht per E-Mail anfragen möchten oder innerhalb einer Woche nach Senden der E-Mail an diese Adresse keine Empfangsbestätigung erhalten haben, schreiben Sie bitte an "Open Source Team, Philips Intellectual Property & Standards, P.O. Box 220, 5600 AE Eindhoven, The Netherlands". Wenn Sie keine rechtzeitige Bestätigung Ihrer Anfrage erhalten, schreiben Sie an die oben genannte E-Mailadresse. Die Lizenztexte und Bestätigungen für die in diesem Produkt verwendete Open Source-Software werden in einem separaten Dokument bereitgestellt.

Marken



"Blu-ray 3D" und das "Blu-ray 3D"-Logo sind eine Marke der Blu-ray Disc Association.



BONUSVIEW™

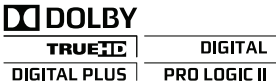
"BD LIVE" und "BONUSVIEW" sind Marken der Blu-ray Disc Association.



Java und alle anderen Java-Marken und -Logos sind Marken oder eingetragene Marken von Sun Microsystems, Inc. in den USA und/oder anderen Ländern.

x.v.Colour

“x.v.Colour” ist eine Marke der Sony Corporation.



Hergestellt unter der Lizenz von Dolby Laboratories. Dolby, Pro Logic und das Doppel-D-Symbol sind Marken von Dolby Laboratories.



Hergestellt unter der Lizenz der US-Patente 5.451.942; 5.956.674; 5.974.380; 5.978.762; 6.226.616; 6.487.535; 7.392.195; 7.272.567; 7.333.929; 7.212.872 sowie anderen und weltweiten erteilten und ausstehenden Patenten. DTS sowie das entsprechende Symbol sind eingetragene Marken, DTS-HD, DTS-HD Master Audio | Essential und die DTS-Logos sind Marken von DTS, Inc. Im Lieferumfang des Produkts ist Software enthalten. © DTS, Inc. Alle Rechte vorbehalten.



DivX®, DivX Certified® und zugehörige Logos sind eingetragene Marken von DivX Inc. und werden unter Lizenz verwendet.

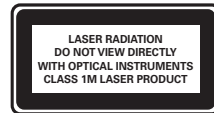
DivX Ultra®-zertifiziert für die Wiedergabe von DivX®-Videos mit erweiterten Funktionen und Premiuminhalten.

DIVX VIDEO: DivX® ist ein von DivX Inc. entwickeltes digitales Videoformat. Dies ist ein offiziell DivX-zertifiziertes Gerät zur Wiedergabe von DivX-Videos. Weitere Informationen sowie Software-Tools, um Ihre Dateien in DivX-Videos zu konvertieren, erhalten Sie unter www.divx.com.

DIVX VIDEO-ON-DEMAND: Dieses DivX Certified®-Gerät muss registriert werden, um DivX Video-On-Demand (VOD)-Inhalte wiedergeben zu können. Um einen Registrierungscode zu generieren, suchen Sie im Einrichtungsmenü Ihres Geräts den Abschnitt für DivX VOD. Unter vod.divx.com können Sie mit diesem Code die Registrierung Ihres Geräts abschließen. Zusätzlich erhalten Sie auf dieser Website weitere Informationen zu DivX VOD.



HDMI und das HDMI-Logo sowie High-Definition Multimedia Interface sind Marken oder eingetragene Marken der HDMI licensing LLC.



2 Wichtig

Lesen Sie alle Anweisungen gründlich durch, bevor Sie Ihr Home Entertainment-System verwenden. Wenn Sie sich bei der Verwendung nicht an die folgenden Hinweise halten, erlischt Ihre Garantie.

Sicherheit

Risiko von Stromschlägen und Brandgefahr!

- Setzen Sie das Gerät sowie das Zubehör weder Regen noch Wasser aus. Platzieren Sie niemals Behälter mit Flüssigkeiten wie Vasen in der Nähe des Geräts. Wenn das Gerät außen oder innen mit Flüssigkeit in Kontakt kommt, ziehen Sie sofort den Netzstecker. Kontaktieren Sie das Philips Kundendienstzentrum, um das Gerät vor der erneuten Nutzung überprüfen zu lassen.
- Setzen Sie das Gerät sowie das Zubehör nie offenem Feuer oder anderen Wärmequellen (z. B. direktem Sonnenlicht) aus.
- Führen Sie keine Gegenstände in die Lüftungsschlitze oder andere Öffnungen des Produkts ein.
- Wenn der Netzstecker bzw. Gerätestecker als Trennvorrichtung verwendet wird, muss die Trennvorrichtung frei zugänglich bleiben.
- Trennen Sie das Gerät vor Gewittern vom Netzanschluss.
- Ziehen Sie immer am Stecker, um das Stromkabel vom Netzanschluss zu trennen, niemals am Kabel.

Kurzschluss- und Feuergefahr!

- Stellen Sie vor dem Verbinden des Geräts mit dem Netzanschluss sicher, dass die Netzspannung mit dem auf der Unter- oder Rückseite des Geräts aufgedruckten Wert übereinstimmt. Verbinden Sie das Gerät nicht mit dem Netzanschluss, falls die Spannung nicht mit diesem Wert übereinstimmt.

Verletzungsgefahr und Beschädigungsgefahr für das Home Entertainment-System!

- Nutzen Sie für ein Gerät mit Wandmontage nur die im Lieferumfang enthaltene Halterung. Bringen Sie die Wandhalterung an einer Wand an, die das Gesamtgewicht des Geräts und der Wandhalterung tragen kann. Koninklijke Philips Electronics N.V. haftet nicht für eine unsachgemäße Wandmontage, die Unfälle, Verletzungen oder Sachschäden zur Folge hat.
- Verwenden Sie zum Aufstellen der Lautsprecher mit Standfuß nur die im Lieferumfang enthaltenen Standfüße. Befestigen Sie den Standfuß fest am Lautsprecher. Stellen Sie den montierten Standfuß auf eine flache, ebene Oberfläche, die für das gesamte Gewicht von Lautsprecher und Standfuß geeignet ist.
- Stellen Sie das Gerät niemals auf Netzkabeln oder anderen elektrischen Geräten ab.
- Wenn das Gerät bei Temperaturen unter 5 °C transportiert wird, packen Sie es aus, und warten Sie, bis es Zimmertemperatur erreicht hat, bevor Sie es mit dem Netzanschluss verbinden.
- Sichtbare und unsichtbare Laserstrahlen, wenn geöffnet. Strahlenkontakt vermeiden.
- Berühren Sie niemals die optische Linse im Innern des Disc-Fachs.

Risiko der Überhitzung!

- Stellen Sie dieses Gerät nicht in einem geschlossenen Bereich auf. Das Gerät benötigt an allen Seiten einen Lüftungsabstand von mindestens 10 cm. Stellen Sie sicher, dass keine Vorhänge und anderen Gegenstände die Lüftungsschlitze des Geräts abdecken.

Kontamination möglich!

- Verwenden Sie niemals zugleich alte und neue Batterien oder Batterien unterschiedlichen Typs (z. B. Zink-Kohle- und Alkali-Batterien).
- Nehmen Sie die Batterien heraus, wenn sie leer sind oder wenn die Fernbedienung längere Zeit nicht verwendet wird.
- Batterien enthalten chemische Substanzen und müssen ordnungsgemäß entsorgt werden.

Gerätepflege

- Legen Sie keine anderen Gegenstände außer Discs in das Disc-Fach.
- Legen Sie keine verbogenen Discs oder Discs mit Rissen in das Disc-Fach.
- Wenn Sie das Gerät über längere Zeit nicht verwenden, nehmen Sie die Discs aus dem Disc-Fach.
- Reinigen Sie das Gerät nur mit einem Mikrofasertuch.

Hinweise zu Gesundheitsrisiken

Falls Sie oder ein Familienmitglied unter Epilepsie oder photosensitiver Epilepsie leiden, sollten Sie sich an einen Arzt wenden, bevor Sie sich blinkenden Lichtquellen, schnellen Bildfolgen oder 3D-Bildern aussetzen.

Zur Vermeidung von Beschwerden, wie zum Beispiel Benommenheit, Kopfschmerzen oder Desorientierung, sollten Sie sich der Wiedergabe von 3D-Bildern nicht über längere Zeit hinweg aussetzen. Wenn Beschwerden auftreten, stoppen Sie die Wiedergabe von 3D-Bildern, und nehmen Sie erst dann eine evtl. gefährliche Aktivität auf (z. B. Autofahren), nachdem Ihre Symptome verschwunden sind. Bei fortdauernden Symptomen sollten Sie die Wiedergabe von 3D-Bildern nicht fortsetzen, sondern zunächst einen Arzt konsultieren.

Eltern sollten ihre Kinder während der Wiedergabe von 3D-Bildern beobachten und sicherstellen, dass keine der oben aufgeführten Beschwerden auftreten. Die Wiedergabe von 3D-Bildern wird für Kinder unter 6 Jahren nicht empfohlen, da ihr Visualisierungssystem noch nicht völlig entwickelt ist.

Entsorgung von Altgeräten und Batterien



Ihr Gerät wurde unter Verwendung hochwertiger Materialien und Komponenten entwickelt und hergestellt, die recycelt und wiederverwendet werden können.



Befindet sich dieses Symbol (durchgestrichene Abfalltonne auf Rädern) auf dem Gerät, bedeutet dies, dass für dieses Gerät die Europäische Richtlinie 2002/96/EG gilt. Informieren Sie sich über die örtlichen Bestimmungen zur getrennten Sammlung elektrischer und elektronischer Geräte. Richten Sie sich nach den örtlichen Bestimmungen und entsorgen Sie Altgeräte nicht über Ihren Hausmüll.

Durch die korrekte Entsorgung Ihrer Altgeräte werden Umwelt und Menschen vor möglichen negativen Folgen geschützt.



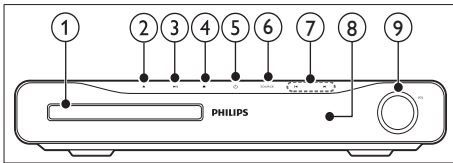
Ihr Produkt enthält Batterien, die der Europäischen Richtlinie 2006/66/EG unterliegen. Diese dürfen nicht mit dem normalen Hausmüll entsorgt werden.

Bitte informieren Sie sich über die örtlichen Bestimmungen zur gesonderten Entsorgung von Batterien, da durch die korrekte Entsorgung Umwelt und Menschen vor möglichen negativen Folgen geschützt werden.

3 Ihr Home Entertainment-System

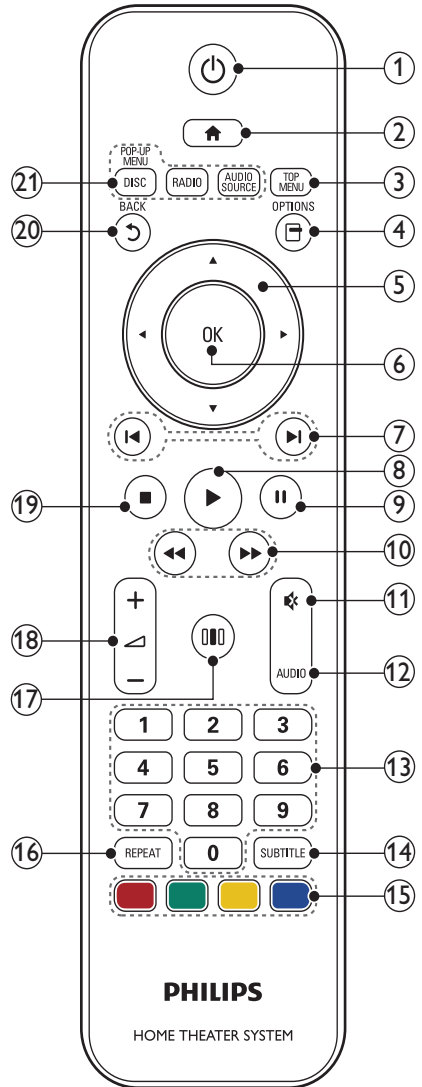
Herzlichen Glückwunsch zu Ihrem Kauf und willkommen bei Philips! Um den Support von Philips optimal zu nutzen, registrieren Sie Ihr Home Entertainment-System bitte unter www.philips.com/welcome.

Hauptgerät



- ① Disc-Fach
- ② ▲ (Öffnen/Schließen)
Öffnen oder Schließen des Disc-Fachs
- ③ ▶|| (Play/Pause)
Start, Unterbrechen oder Fortsetzen der Wiedergabe.
- ④ ■ (Stopp)
 - Stoppen der Wiedergabe.
 - Löschen der aktuell voreingestellten Radiosender im Radiomodus.
- ⑤ ⏻ (Standby-Ein)
Einschalten des Home Entertainment-Systems bzw. Umschalten auf Standby.
- ⑥ SOURCE
Auswählen einer Audioquelle für das Home Entertainment-System.
- ⑦ ⏮ / ⏭
 - Springen zum/zur vorherigen/nächsten Track, Kapitel bzw. Datei.
 - Im Radiomodus: Auswählen eines voreingestellten Radiosenders.
- ⑧ Anzeigefeld
- ⑨ Lautstärkeregler

Fernbedienung



- ① **⏻ (Standby-Ein)**
- Schaltet das Home Entertainment-System ein bzw. auf Standby.
 - Wenn EasyLink aktiviert ist, halten Sie die Taste mindestens 3 Sekunden lang gedrückt, um alle HDMI-CEC-kompatible Geräte in den Standby-Modus zu versetzen.
- ② **🏠 (Home)**
Anzeige des Startmenüs
- ③ **TOP MENU**
Zugreifen auf das Hauptmenü einer Video-Disc
- ④ **☰ (Optionen)**
- Aufrufen weiterer Wiedergabeoptionen während der Wiedergabe.
 - Programmieren von Radiosendern im Radiomodus
- ⑤ **Navigationstasten**
- Wechselt zwischen Menüs.
 - Drücken Sie im Radio-Modus die Pfeiltaste nach links/rechts, um den automatischen Suchlauf zu starten.
- ⑥ **OK**
Bestätigung einer Eingabe oder Auswahl.
- ⑦ **⏮|⏪ (Zurück/Vor)**
- Springen zum/zur vorherigen/nächsten Track, Kapitel bzw. Datei.
 - Im Radiomodus: Auswählen eines voreingestellten Radiosenders.
- ⑧ **▶ (Wiedergabe)**
Starten oder Fortsetzen der Wiedergabe
- ⑨ **⏸ (Pause)**
Anhalten der Wiedergabe
- ⑩ **⏮|⏪ (Schneller Rücklauf/Schneller Vorlauf)**
Schnell rückwärts oder schnell vorwärts spulen. Durch mehrmaliges Drücken kann die Suchgeschwindigkeit geändert werden.
- ⑪ **🔇 (Stummschaltung)**
Stummschaltung der Lautstärke aus bzw. ein.
- ⑫ **AUDIO**
Im Videomodus: Wechseln zwischen Audiosprachen.
Im Radiomodus: Umschalten zwischen Stereo und Mono.
- ⑬ **Zahlentasten**
Auswahl eines Elements zur Wiedergabe.
- ⑭ **SUBTITLE**
Auswählen einer Untertitelsprache für die Video-Wiedergabe.
- ⑮ **Farbtasten**
Nur Blu-ray Discs: Auswählen von Aufgaben oder Optionen.
- ⑯ **REPEAT**
Auswahl oder Ausschalten des Wiederholungsmodus.
- ⑰ **🔊 (Soundoptionen)**
Öffnen oder Verlassen der verschiedenen Sound-Optionen
- ⑱ **🔊 +/- (Lautstärke)**
Lauter/leiser
- ⑲ **■ (Stopp)**
- Stoppen der Wiedergabe.
 - Gedrückt halten, um die Disc auszuwerfen bzw. das Disc-Fach zu öffnen.
 - Löschen der aktuell voreingestellten Radiosender im Radiomodus.
- ⑳ **↶ (Zurück)**
Zurückkehren zu einem vorherigen Menübildschirm.
- ㉑ **Source-Tasten**
- **DISC / POP-UP MENU**: Wechseln zur Disc-Quelle. Zugreifen auf das Disc-Menü einer DVD bzw. das Pop-up-Menü einer Blu-ray Disc.
 - **RADIO** : Umschalten auf UKW-Radio
 - **AUDIO SOURCE** : Auswahl einer Audioeingangsquelle

4 Anschließen Ihres Home Entertainment-Systems

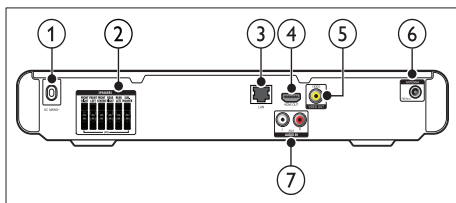
Dieser Abschnitt erläutert, wie Sie Ihr Home Entertainment-System an ein Fernsehgerät und andere Geräte anschließen. Die wichtigsten Anschlüsse des Home Entertainment-Systems mit seinen Zubehörteilen finden Sie in der Kurzanleitung. Eine vollständige, interaktive Anleitung finden Sie unter www.connectivityguide.philips.com.

Hinweis

- Auf dem Typenschild auf der Rück- oder Unterseite des Produkts finden Sie Informationen zum Gerätetyp.
- Vergewissern Sie sich vor dem Herstellen oder Ändern von Verbindungen, dass alle Geräte vom Stromnetz getrennt sind.

Anschlüsse

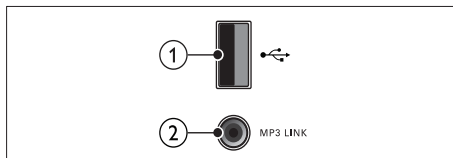
Rückseitige Anschlüsse



- 1 **AC MAINS~**
Anschluss an die Stromversorgung.
- 2 **SPEAKERS**
Anschluss für die mitgelieferten Lautsprecher und Subwoofer.
- 3 **LAN**
Anschluss für eine LAN-Verbindung mit einem Breitbandmodem oder Router
- 4 **HDMI OUT**
Anschluss für die HDMI-Eingangsbuchse des Fernsehgeräts.
- 5 **VIDEO OUT**
Anschluss für die Composite Video-Eingangsbuchse am Fernsehgerät.

- 6 **FM ANTENNA**
Anschluss der UKW-Antenne für den Radioempfang.
- 7 **AUDIO IN**
Anschluss für den analogen Audioausgang des Fernsehgeräts oder eines analogen Geräts.

Seitliche Anschlüsse



- 1 **USB**
Eingang für Audio-, Video- oder Bildwiedergabe von einem USB-Speichergerät.
- 2 **MP3 LINK**
Audioeingang für einen MP3-Player.

Anschließen des Fernsehgeräts

Schließen Sie Ihr Home Entertainment-System über einen der folgenden Anschlüsse direkt an ein Fernsehgerät an (aufgeführt von der höchsten bis zur Basis-Videoqualität):

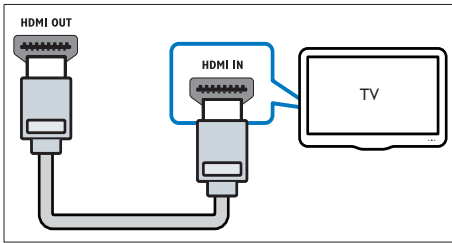
- 1 **HDMI**
- 2 **Composite-Video**

Option 1: Anschluss an das Fernsehgerät über HDMI

Hinweis

- Wenn das HD-Fernsehgerät über einen DVI-Anschluss verfügt, stellen Sie eine Verbindung über einen HDMI/DVI-Adapter her.
- Wenn Ihr Fernsehgerät über EasyLink HDMI-CEC verfügt, können Sie Ihr Home Entertainment-System und Fernsehgerät über eine Fernbedienung (siehe 'Verwendung von Philips EasyLink' auf Seite 17) steuern.

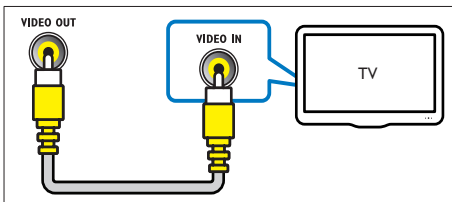
(Kabel nicht im Lieferumfang enthalten)



Option 2: Anschluss an das Fernsehgerät über Composite-Video (CVBS)

Hinweis

- Das Composite-Video-Kabel oder der -Anschluss kann mit **AV IN**, **VIDEO IN**, **COMPOSITE** oder **BASEBAND** gekennzeichnet sein.



Anschließen eines Audioausgangs von einem Fernsehgerät oder anderen Geräten aus

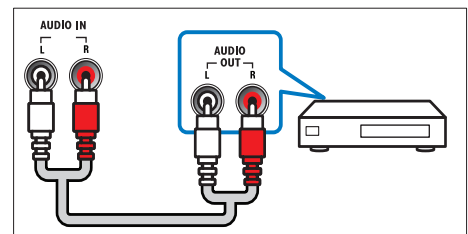
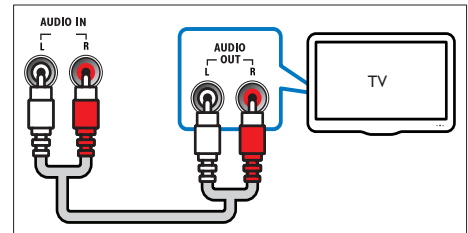
Verwenden Sie Ihr Home Entertainment-System, um Audiosignale von Ihrem Fernsehgerät oder einem anderen Gerät, beispielsweise einer Kabelbox, wiederzugeben.

* Tipp

- Drücken Sie **AUDIO SOURCE**, um die entsprechende Audioausgabe für Ihre Verbindung auszuwählen.

Option 1: Anschluss über analoge Audiokabel

(Kabel nicht im Lieferumfang enthalten)



Verbindung mit dem Internet

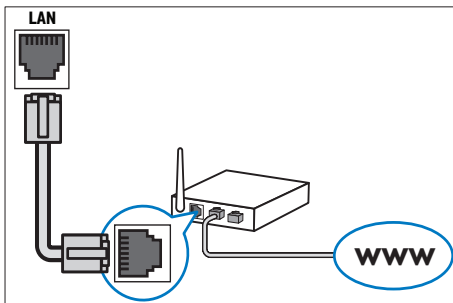
Verbinden Sie das Home Entertainment-System mit dem Internet, und nutzen Sie Folgendes:

- **BD-Live-Anwendungen:** Greifen Sie über BD-Live-kompatible Blu-ray-Discs (siehe 'Zugreifen auf BD-Live über Blu-ray' auf Seite 13) auf exklusive Dienste zu.
- **Software-Aktualisierung:** Aktualisieren Sie die Software des Home Entertainment-Systems über das Netzwerk (siehe 'Aktualisieren der Software über das Netzwerk' auf Seite 21).

Was Sie benötigen:

- Einen Netzwerk-Router (mit aktiviertem DHCP)
- Ein Netzwerkkabel (ein herkömmliches RJ45-Kabel)
- Für die Nutzung von BD-Live-Anwendungen und Software-Aktualisierungen muss Ihr Netzwerkrouter über Internetzugriff verfügen, und die Firewall muss deaktiviert sein.

(Kabel nicht im Lieferumfang enthalten)



Einrichten des Netzwerks

- 1 Verbinden Sie das Home Entertainment-System mit einem Breitbandmodem oder einem Router (siehe 'Verbindung mit dem Internet' auf Seite 10).
- 2 Schalten Sie Ihr Fernsehgerät ein, und wechseln Sie zur richtigen Quelle für das Home Entertainment-System.
- 3 Drücken Sie **Home**.
- 4 Wählen Sie **[Einrichtung]**, und drücken Sie anschließend **OK**.
- 5 Wählen Sie **[Netzwerk] > [Netzwerkinstallation]**, und drücken Sie dann die Taste **OK**.
- 6 Wählen Sie **[Kabelgebunden (Ethernet)]** und drücken Sie anschließend **OK**.
- 7 Wählen Sie **[Automatisch (empfohlen)]** oder **[Manuell (erweitert)]**, und drücken Sie dann **OK**.
- 8 Befolgen Sie die Anweisungen auf dem Fernsehgerät, um die Einrichtung abzuschließen.
 - ↳ Das Home Entertainment-System stellt eine Verbindung mit dem Internet her. Bei fehlgeschlagener Verbindung wählen Sie **[Wiederholen]**, und drücken Sie anschließend auf **OK**.
- 9 Wählen Sie **[Fertig]**, und drücken Sie zum Verlassen auf **OK**.

! Achtung

- Machen Sie sich mit dem Netzwerk-Router, der Software des Medienservers sowie den Grundprinzipien von Netzwerken vertraut, bevor Sie versuchen, das Home Entertainment-System mit einem Computernetzwerk zu verbinden. Lesen Sie falls erforderlich die den Netzwerkkomponenten beiliegenden Dokumentationen. Philips übernimmt keinerlei Verantwortung für verloren gegangene oder beschädigte Daten.

5 Verwenden des Home Entertainment-Systems

Dieser Abschnitt erläutert, wie Sie Ihr Home Entertainment-System verwenden können, um Medien aus unterschiedlichen Quellen wiederzugeben.

Vor Beginn ...

Vergewissern Sie sich, dass Sie folgende Schritte durchgeführt haben:

- Stellen Sie die nötigen Verbindungen her, und schließen Sie das Einrichten des Geräts wie in der Kurzanleitung beschrieben ab.
- Stellen Sie das Fernsehgerät auf die richtige Quelle für das Home Entertainment-System ein.

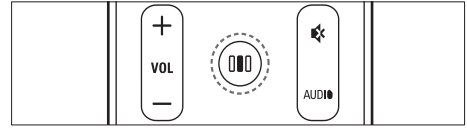
Zugriff auf das Home-Menü

Über das Home-Menü können Sie einfach auf angeschlossene Geräte, Audio- und Videoeinstellungen sowie andere nützliche Funktionen zugreifen.

- 1 Drücken Sie **⬆** (Home).
↳ Das Home-Menü wird angezeigt.
- 2 Wählen Sie mithilfe der **Navigationstasten** und der Taste **OK** die folgenden Optionen aus:
 - **[Disc wiedergeben]** : Starten der Disc-Wiedergabe.
 - **[USB-Gerät durchsuchen]** : Zugriff auf das Content-Browser des verbundenen USB-Speichergeräts
 - **[Einrichtung]** : Ruft Menüs auf, um Bild-, Ton- und andere Einstellungen zu ändern.

Tonauswahl

Dieser Abschnitt erläutert, wie Sie den idealen Ton für Ihre Videos oder Musik auswählen.



- 1 Drücken Sie **▢▢▢** (Soundoptionen).
- 2 Drücken Sie **Navigationstasten** (links/rechts), um auf die Klangoptionen zuzugreifen.

Sounderlebnis	Beschreibung
SOUND	Auswahl eines Soundmodus.
SURROUND	Auswählen von Surround Sound oder Stereosound
TREBLE	Anpassen der Ausgabe hoher Frequenzen
MID	Anpassen der Ausgabe mittlerer Frequenzen
BASS	Anpassen der Ausgabe niedriger Frequenzen
AUDIO SYNC	Verzögern der Audiowiedergabe, sodass sie der Videowiedergabe entspricht

- 3 Wählen Sie eine Option aus, und drücken Sie die Taste **OK**.
- 4 Drücken Sie **↶** (Zurück), um die Auswahl zu verlassen.
Wenn Sie innerhalb von fünf Sekunden keine Taste drücken, wird das Menü automatisch beendet.

Ändern des Soundmodus

Wählen Sie vordefinierte Einstellungen des Soundmodus für Ihre Videos oder Ihre Musik.

- 1 Drücken Sie **000 (Soundoptionen)**.
- 2 Wählen Sie **SOUND** und drücken Sie anschließend **OK**.
- 3 Drücken Sie die **Navigationstasten** (nach oben/unten), um folgende Einstellungen auszuwählen:
 - **ACTION/ROCK** : Verbesserte Wiedergabe niedriger und hoher Frequenzbereiche Ideal für Actionfilme und Rock- oder Popmusik.
 - **DRAMA/JAZZ** : Klare Töne im mittleren und hohen Frequenzbereich Ideal für Filmdramen und Jazzmusik.
 - **CONCERT/CLASSIC** : Neutraler Klang Ideal für Live-Konzerte und klassische Musik.
 - **SPORTS** : Moderater mittlerer Frequenzbereich und Surround-Effekte für eine kristallklare Stimmwiedergabe und eine Live-Stadion-Atmosphäre
- 4 Drücken Sie **OK**, um Ihre Auswahl zu bestätigen.

Ändern des Modus für Surround Sound

Genießen Sie ein unvergleichliches Audio-Erlebnis mit den Surround-Modi.

- 1 Drücken Sie **000 (Soundoptionen)**.
- 2 Wählen Sie **SURROUND** und drücken Sie anschließend **OK**.
- 3 Drücken Sie die **Navigationstasten** (nach oben/unten), um folgende Einstellungen auszuwählen:
 - **5CH STEREO**: In diesem Modus wird die Ausgabe der Stereokanäle durch die Duplizierung der Tonausgabe von Center- und Rücklautsprechern verbessert. Ideal für Partymusik.
 - **MULTI-CHANNEL/Dolby PLII**: Unvergleichlicher Mehrkanal-Sound für ein besseres Filmerlebnis.
 - **STEREO**: Zweikanal-Stereo-Sound Ideal für die Wiedergabe von Musik.
- 4 Drücken Sie **OK**, um Ihre Auswahl zu bestätigen.

Ändern von Höhen, Mitten und Bässen

Ändern Sie die Einstellungen für hohe Frequenz (Höhen), mittlere Frequenz (Mitten) oder niedrige Frequenz (Bässe) des Home Entertainment-Systems, um sie an Ihre Videos oder Ihre Musik anzupassen.

- 1 Drücken Sie **000 (Soundoptionen)**.
- 2 Wählen Sie **TREBLE, MID** oder **BASS**, und drücken Sie anschließend **OK**.
- 3 Drücken Sie die **Navigationstasten** (nach unten/oben), um den Frequenzpegel anzupassen.
- 4 Drücken Sie zur Bestätigung die Taste **OK**.

Synchronisieren von Audio und Video

Wenn die Audio- und Videowiedergabe nicht synchronisiert ist, können Sie die Audiowiedergabe verzögern, sodass sie der Videowiedergabe entspricht.

- 1 Drücken Sie **000 (Soundoptionen)**.
- 2 Wählen Sie **AUDIO SYNC**, und drücken Sie anschließend **OK**.
- 3 Drücken Sie die **Navigationstasten** (nach unten/oben), um die Audio- und Videowiedergabe zu synchronisieren.
- 4 Drücken Sie zur Bestätigung die Taste **OK**.

Hinweis

- Audio-Lippensynchronisation ist nur für die Videowiedergabe verfügbar.

Disc-Wiedergabe

Das Home Entertainment-System kann die unterschiedlichsten Discs wiedergeben, angefangen bei Video- und Audio-Discs bis hin zu Discs mit gemischten Medien (beispielsweise eine CD-R, die JPEG-Bilder und MP3-Musik enthält).

- 1 Legen Sie eine Disc in das Home Entertainment-System ein.
- 2 Drücken Sie **DISC**, oder wählen Sie im Home-Menü **[Disc wiedergeben]**, und drücken Sie **OK**.
 - ↳ Die Disc wird abgespielt oder das Hauptmenü der Disc erscheint.

- 3 Drücken Sie zum Steuern der Wiedergabe die folgenden Tasten:

Taste	Aktion
Navigationstasten	Durchlaufen der Menüs.
OK	Bestätigung einer Eingabe oder Auswahl.
▶(Wiedergabe)	Starten oder Fortsetzen der Wiedergabe
⏸	Anhalten der Wiedergabe
■	Stoppen der Wiedergabe.
⏮ / ▶	Springen zum/zur vorherigen/nächsten Track, Kapitel bzw. Datei.
◀ / ▶▶	Schnell rückwärts oder schnell vorwärts spulen. Durch mehrmaliges Drücken kann die Suchgeschwindigkeit geändert werden.
Navigationstasten (nach oben/unten)	Drehen des Bilds gegen den Uhrzeigersinn oder im Uhrzeigersinn.
SUBTITLE	Auswählen einer Untertitelsprache für die Video-Wiedergabe.
DISC	Öffnen und Schließen des Disc-Menüs.
☑ (Optionen)	Aufrufen weiterer Wiedergabeoptionen während der Wiedergabe.

Verwenden von BonusView auf Blu-ray

Blu-ray Discs, die BonusView (auch als Bild-in-Bild bezeichnet) unterstützen, ermöglichen die Anzeige von besonderen Inhalten (beispielsweise des Kommentars eines Regisseurs), während der Hauptfilm wiedergegeben wird.

- 1 Falls erforderlich, aktivieren Sie BonusView (oder die Bild-in-Bild-Funktion) im Menü der Blu-ray Disc.
- 2 Drücken Sie während der Wiedergabe der Hauptfunktionen ☑ (Optionen).
↳ Das Optionsmenü wird angezeigt.

- 3 Wählen Sie **[PIP-Auswahl] > [PIP]**, und drücken Sie dann die Taste **OK**.
↳ Die Bild-in-Bild-Funktionen [1]/[2] sind abhängig vom Videoinhalt.
↳ Das Bild-in-Bild-Video wird in einem kleinen Fenster angezeigt.
- 4 Wählen Sie **[Zweite Audiosprache]** oder **[2. Untertitelsprache]**, und drücken Sie dann **OK**.
- 5 Wählen Sie die Sprache für die Wiedergabe, und drücken Sie **OK**.

Hinweis

- Um BonusView (Bild-in-Bild-Funktion) auszuschalten, drücken Sie ☑ (Optionen), wählen Sie **[PIP-Auswahl] > [Aus]**, und drücken Sie dann **OK**.

Zugreifen auf BD-Live über Blu-ray

BD-Live-fähige Blu-ray Discs enthalten exklusive Dienste wie Filme und andere Online-Bonusinhalte.

- 1 Stellen Sie eine Internetverbindung her, und richten Sie das Netzwerk (siehe 'Verbindung mit dem Internet' auf Seite 10) ein.
- 2 Verbinden Sie das USB-Speichergerät mit dem Home Entertainment-System.
- 3 Wählen Sie im Disc-Menü das BD-Live-Symbol, und drücken Sie dann **OK**.
↳ BD-Live wird geladen. Die Ladezeit hängt von der Disc und Ihrer Internet-Verbindung ab.
- 4 Drücken Sie **Navigationstasten**, um durch die BD-Live-Inhalte zu navigieren.
- 5 Drücken Sie **OK**, um ein Element auszuwählen.

Hinweis

- Der Umfang der BD-Live-Dienste ist abhängig von der Disc.
- Wenn Sie BD-Live verwenden, greift der Inhaltsanbieter auf Daten auf der Disc und dem Home Entertainment-System zu.
- Verwenden Sie ein USB-Gerät mit mindestens 1 GB freiem Speicherplatz, um die heruntergeladenen Dateien zu speichern.
- Wenn die Speicherkapazität zum Herunterladen von BD-Live-Inhalten nicht ausreicht, geben Sie Speicherplatz frei.

Wiedergabe von 3D-Videos

Ihr Home Entertainment-System kann 3D-Videos auf 3D-Fernseheräten abspielen.

Vergewissern Sie sich vorher, dass:

- Ihr Fernsehgerät ein 3D-Fernsehgerät ist und über ein HDMI-Kabel an Ihr Home Entertainment-System angeschlossen ist,
- Ihre DVD eine 3D Blu-ray-DVD ist,
- Sie eine 3D Brille besitzen, die mit Ihrem 3D-Fernsehgerät kompatibel ist.

damit Sie 3D-Video abspielen können.

- 1 Legen Sie eine 3D Blu-ray-DVD in Ihr Home Entertainment-System ein.
↳ Ihr Fernsehgerät wird automatisch auf die richtige HDMI-Quelle eingestellt und gibt den Inhalt der DVD automatisch wieder.
- 2 Wenn die Wiedergabe nicht automatisch beginnt, drücken Sie **DISC**, oder wählen Sie **[Disc wiedergeben]** im Home-Menü aus, und drücken Sie dann **OK**.
- 3 Drücken Sie zum Steuern der Wiedergabe die Wiedergabetasten.
Bei Vor- und Rücklauf sowie in einigen anderen Wiedergabemodi wird das Video in 2D wiedergegeben. Bei normaler Wiedergabe wird das Video in 3D abgespielt.
- 4 Setzen Sie die 3D-Brille auf, und genießen Sie das 3D-Erlebnis.

Wiedergabe von 3D-DVDs in 2D

- 1 Drücken Sie **▲ (Home)**.
- 2 Wählen Sie **[Einrichtung] > [Video] > [Blu-ray 3D Video] > [Aus]**.
- 3 Drücken Sie die Taste **OK**.
- 4 Geben Sie Ihre 3D Blu-ray-DVD wieder.
↳ Das 3D-Video wird in 2D wiedergegeben.

Wiedergabe von einem USB - Speichergerät

Das Home Entertainment-System ist mit einem USB-Anschluss ausgestattet, sodass Sie Bilder anzeigen, Musik anhören oder Filme ansehen können, die auf einem USB-Speichergerät gespeichert sind.

- 1 Verbinden Sie das USB-Speichergerät mit dem Home Entertainment-System.
- 2 Drücken Sie **▲ (Home)**.
↳ Das Home-Menü wird angezeigt.
- 3 Wählen Sie **[USB-Gerät durchsuchen]**, und drücken Sie anschließend **OK**.
↳ Ein Content-Browser wird angezeigt.
- 4 Wählen Sie eine Datei aus, und drücken Sie die Taste **OK**.
- 5 Drücken Sie zum Steuern der Wiedergabe (siehe 'Disc-Wiedergabe' auf Seite 12) die Wiedergabetasten.

Hinweis

- Falls das USB-Speichergerät nicht am Anschluss angeschlossen werden kann, verwenden Sie ein USB-Verlängerungskabel.
- Das Home Entertainment-System unterstützt keine Digitalkameras, bei denen ein Computer-Programm zum Anzeigen von Fotos erforderlich ist.
- Das USB-Speichergerät muss Mass Storage Class-kompatibel und FAT-, DOS- oder NTFS-formatiert sein.


Weitere Wiedergabe funktionen für Disc oder USB

Mehrere erweiterte Funktionen stehen zur Wiedergabe von Videos oder Bildern von einer Disc oder einem USB-Speichergerät zur Verfügung.

Verwenden von Video-Optionen

Zugriff auf mehrere nützliche Funktionen während der Wiedergabe eines Videos.


- Die verfügbaren Video-Optionen hängen von der Video-Quelle ab.

- 1 Drücken Sie  (**Optionen**).
↳ Das Optionsmenü für Videos wird angezeigt.
- 2 Drücken Sie **Navigationstasten** und **OK**, um auszuwählen und einzustellen:
 - **[Audiosprache]** : Auswählen einer Audiosprache für die Video-Wiedergabe.
 - **[Untertitelsprache]** : Auswählen einer Untertitelsprache für die Video-Wiedergabe.
 - **[Untertitelverschiebung]** : Anpassen der Untertitelposition auf dem Bildschirm
 - **[Info]** : Anzeigen von Informationen zur Wiedergabe
 - **[Zeichensatz]** : Auswählen eines Zeichensatzes, der DivX-Untertitel unterstützt.
 - **[Zeitsuche]** : Aufsuchen eines bestimmten Teils des Videos, indem die Zeit der betreffenden Szene eingegeben wird
 - **[Zweite Audiosprache]** : Auswählen der zweiten Audiosprache für die Wiedergabe
 - **[2. Untertitelsprache]** : Auswählen der zweiten Untertitelsprache für die Wiedergabe
 - **[Titel]** : Auswählen eines bestimmten Titels
 - **[Kapitel]** : Auswählen eines bestimmten Kapitels
 - **[Winkel-Liste]** : Auswählen des Kamerawinkels
 - **[Menüs]** : Anzeigen des Disc-Menüs
 - **[PIP-Auswahl]** : Anzeigen des Bild-in-Bild-Fensters
 - **[Zoom]** : Zoomen in eine Videoszene oder ein Bild. Drücken Sie die **Navigationstasten** (nach rechts/links), um einen Zoomfaktor auszuwählen.
 - **[Wiederh.]** : Wiederholen eines Kapitels bzw. Titels.

- **[A-B wiederh.]** : Markieren von zwei Punkten innerhalb eines Kapitels oder Titels für die Wiedergabewiederholung oder Abschalten des Wiedergabewiederholungsmodus.
- **[Bildeinstellung]** : Auswählen einer vordefinierten Farbeinstellung.


Verwenden von Bildoptionen

Zugriff auf mehrere nützliche Funktionen während der Wiedergabe von Bildern

- 1 Drücken Sie  (**Optionen**).
↳ Das Menü mit den Bildoptionen wird angezeigt.
- 2 Drücken Sie **Navigationstasten** und **OK**, um auszuwählen und einzustellen:
 - **[+90° drehen]** : Drehen des Bilds um 90 Grad im Uhrzeigersinn
 - **[-90° drehen]** : Drehen des Bilds um 90 Grad gegen den Uhrzeigersinn
 - **[Zoom]** : Zoomen in eine Videoszene oder ein Bild. Drücken Sie die **Navigationstasten** (nach rechts/links), um einen Zoomfaktor auszuwählen.
 - **[Info]** : Anzeigen von Bildinformationen
 - **[Dauer pro Folie]** : Einstellen der Anzeigegeschwindigkeit für die einzelnen Bilder in einer Diashow
 - **[Übergänge]** : Auswählen eines Übergangs für die Diashow
 - **[Bildeinstellung]** : Auswählen einer vordefinierten Farbeinstellung.
 - **[Wiederh.]** : Wiederholen eines ausgewählten Ordners

Verwenden der Audio-Optionen

Rufen Sie während der Audiowiedergabe verschiedene nützliche Funktionen auf.

- 1 Drücken Sie wiederholt  (**Optionen**), um die folgenden Funktionen zu durchlaufen:
 - **REPEAT TRACK** : Wiederholen des aktuellen Titels
 - **REPEAT DISC** : Wiederholen aller Titel auf der Disc oder im Ordner
 - **REPEAT RANDOM** : Wiedergeben von Tracks in zufälliger Reihenfolge
 - **REPEAT OFF** : Deaktivieren des Wiederholungsmodus

Wiedergeben einer Diashow mit Musik

Sie können eine Diashow mit Musik erstellen, bei der Musik und Bilder gleichzeitig wiedergegeben werden.

- 1 Wählen Sie einen Musiktitel aus, und drücken Sie anschließend auf **OK**.
- 2 Drücken Sie **↶** (**Zurück**), und wechseln Sie zum Bildordner.
- 3 Wählen Sie ein Bild aus, und drücken Sie anschließend **OK**, um mit der Diashow zu beginnen.
- 4 Drücken Sie **■**, um die Diashow zu beenden.
- 5 Drücken Sie erneut **■**, um die Musikwiedergabe zu beenden.

Radiowiedergabe

Das Home Entertainment-System kann bis zu 40 Radiosender speichern.

- 1 Vergewissern Sie sich, dass die UKW-Antenne angeschlossen ist.
- 2 Drücken Sie die Taste **RADIO**.
↳ "AUTO INSTALL...PRESS PLAY" erscheint im Anzeigefeld, wenn keine Radiosender programmiert sind. Drücken Sie **▶** (**Wiedergabe**).
- 3 Drücken Sie zum Steuern der Wiedergabe die folgenden Tasten:

Taste	Aktion
◀ / ▶	Löschen eines voreingestellten Radiosenders.
Navigationstasten (links/rechts)	Suche nach einem Radiosender.
Navigationstasten (nach oben/unten)	Feinabstimmen einer Radiofrequenz.
■	Halten Sie die Taste gedrückt, um einen voreingestellten Radiosender zu löschen. Drücken Sie diese Taste, um die Einrichtung von Radiosendern zu unterbrechen.

Taste	Aktion
☰ (Optionen)	Manuell: Einmal drücken, um den Programmiermodus aufzurufen, ein weiteres Mal drücken, um den Radiosender zu speichern. Automatisch: Fünf Sekunden lang gedrückt halten, um die Radiosender neu zu programmieren.
AUDIO	Umschalten zwischen Stereo und Mono

Hinweis

- Mittelwelle und digitales Radio werden nicht unterstützt.
- Wenn kein Signal empfangen wird oder weniger als fünf Sender erkannt werden, werden Sie aufgefordert, die Senderinstallation erneut durchzuführen.
- Positionieren Sie die Antenne nicht in der Nähe eines Fernsehgeräts oder einer anderen Strahlungsquelle, um den bestmöglichen Empfang zu gewährleisten.

Audiowiedergabe von einem Fernsehgerät oder anderen Geräten aus

Drücken Sie wiederholt **AUDIO SOURCE**, um den Audioausgang des angeschlossenen Geräts auszuwählen.

Wiedergabe von einem MP3-Player

Schließen Sie MP3-Player oder andere externe Audiogeräte an, und geben Sie Audiodateien davon wieder:

- 1 Schließen Sie den MP3-Player an das Home Entertainment-System an.
- 2 Drücken Sie wiederholt **AUDIO SOURCE**, bis **MP3 LINK** im Anzeigefeld erscheint.
- 3 Drücken Sie die Tasten auf dem MP3-Player, um Audiodateien auszuwählen und abzuspielen.

Verwendung von Philips EasyLink

Das Home Entertainment-System unterstützt Philips EasyLink, das das HDMI-CEC- (Consumer Electronics Control) Protokoll nutzt. EasyLink-fähige Geräte, die über HDMI angeschlossen sind, können über eine einzige Fernbedienung gesteuert werden.

Hinweis

- Philips kann eine vollständige Kompatibilität mit allen HDMI CEC-kompatiblen Geräten nicht garantieren.

- 1 Schalten Sie die HDMI-CEC-Funktionen am Fernsehgerät und den anderen angeschlossenen Geräten ein. Weitere Informationen finden Sie in der Bedienungsanleitung des Fernsehgeräts oder der anderen Geräte.
- 2 Drücken Sie **⬆** (Home).
- 3 Wählen Sie **[Einrichtung]**, und drücken Sie anschließend **OK**.
- 4 Wählen Sie **[EasyLink]** > **[EasyLink]**, und drücken Sie dann die Taste **OK**.
- 5 Wählen Sie **[Ein]** und drücken Sie anschließend **OK**.
- 6 Sie können nun die folgenden Philips EasyLink-Funktionen verwenden.

One-Touch-Wiedergabe

Wenn Sie eine Disc abspielen, wechselt das Fernsehgerät automatisch zum richtigen Kanal.

One-Touch-Standby

Wenn Sie auf der Fernbedienung **⏻** (Standby) gedrückt halten, wechseln das Home Entertainment-System und alle angeschlossenen HDMI-CEC-Geräte (sofern sie One-Touch-Standby unterstützen) gleichzeitig in den Standby-Modus.

System Audiosteuerung

Bei der Wiedergabe von einem Gerät, dessen Audio-Ausgabe an das Home Entertainment-System geleitet wird, schaltet das Home-Entertainment-System automatisch auf die entsprechende Audio-Quelle um.

Um die Audio-Steuerung per Tastendruck zu nutzen, aktivieren Sie diese Funktion und befolgen Sie die Anweisungen auf dem Fernsehgerät, um die angeschlossenen Geräte richtig den Audio-Eingängen des Home Entertainment-Systems zuzuweisen.

Zuordnen der Audio-Eingänge

Aktualisieren der Zuordnung von Audio-Eingängen, wenn neue Geräte angeschlossen werden.

6 Ändern von Einstellungen

Dieser Abschnitt erläutert, wie Sie die Einstellungen Ihres Home Entertainment-Systems ändern können.

Achtung

- Ein Großteil der Einstellungen ist bereits mit den optimalen Werten für das Home Entertainment-System konfiguriert. Falls Sie keinen besonderen Grund zum Ändern einer Einstellung haben, sollte der Standardwert beibehalten werden.

Zugriff auf das Konfigurationsmenü

- 1 Drücken Sie **⬆** (Home).
- 2 Wählen Sie **[Einrichtung]**, und drücken Sie anschließend **OK**.
↳ Das Setup-Menü wird angezeigt.
- 3 Wählen Sie ein Einrichtungsmenü, und drücken Sie dann auf **OK**.
Die folgenden Abschnitte enthalten Informationen zum Ändern der Einstellungen Ihres Home Entertainment-Systems.
- 4 Drücken Sie **⬅** (Zurück), um zum vorherigen Menü zurückzukehren, oder drücken Sie **⬆**, um das Menü zu verlassen.

Hinweis

- Einstellungen, die ausgeblendet sind, können nicht geändert werden.

Ändern der Videoeinstellungen

- 1 Drücken Sie **⬆** (Home).
- 2 Wählen Sie **[Einrichtung]**, und drücken Sie anschließend **OK**.
- 3 Wählen Sie **[Video]** und drücken Sie anschließend **OK**.
- 4 Wählen Sie die folgenden Einstellungen aus, und passen Sie sie an:
 - **[Bildformat]**: Auswählen eines für den Bildschirm des Fernsehgeräts passenden Formats für die Bildanzeige.
 - **[HDMI-Video]**: Einstellen der HDMI-Videoauflösung.
 - **[HDMI Deep Colour]**: Anzeigen der Farbe mit mehr Schattierungen und Tönungen, wenn Videoinhalte mit Deep Color aufgezeichnet wurden und das Fernsehgerät diese Funktion unterstützt
 - **[Blu-ray 3D Video]**: Stellt auf 3D-Wiedergabe um, wenn Sie ein 3D-Video auf Ihrem Home Entertainment-System wiedergeben. Das Home Entertainment-System muss über HDMI mit einem 3D-Fernsehgerät verbunden sein.
 - **[Bildeinstellung]**: Auswählen einer vordefinierten Farbeinstellung.
- 5 Drücken Sie **OK**, um Ihre Auswahl zu bestätigen.

Hinweis

- Die beste Einstellung wird vom Fernsehgerät automatisch ausgewählt. Wenn Sie die Einstellung ändern, vergewissern Sie sich, dass das Fernsehgerät die neue Einstellung unterstützt.
- Für alle HDMI-Einstellungen muss das Fernsehgerät über HDMI angeschlossen sein.

Ändern der Audioeinstellungen

- 1 Drücken Sie **⬆** (Home).
- 2 Wählen Sie **[Einrichtung]**, und drücken Sie anschließend **OK**.
- 3 Wählen Sie **[Audio]** und drücken Sie anschließend **OK**.
- 4 Wählen Sie die folgenden Einstellungen aus, und passen Sie sie an:
 - **[Nachtmodus]**: Auswählen von leisen Tönen oder Sound mit voller Dynamik. Der Nachtmodus verringert die Lautstärke lauter Töne und erhöht die Lautstärke leiser Töne, beispielsweise von Sprache.
 - **[HDMI-Audio]**: Auswahl des HDMI-Audioformats oder Deaktivieren des HDMI-Audioausgangs für das Fernsehgerät.
 - **[Lautsprecher einrichten]**: Festlegen der Lautstärke und des Abstands zwischen den Lautsprechern für den bestmöglichen Surround Sound je nach Raum
- 5 Drücken Sie **OK**, um Ihre Auswahl zu bestätigen.

Hinweis

- Für alle HDMI-Einstellungen muss das Fernsehgerät über HDMI angeschlossen sein.
- Der Nachtmodus steht für Dolby-codierte DVD- und Blu-ray Discs zur Verfügung (bei Modellen, die Blu-ray unterstützen).

Einrichten des Netzwerks

- 1 Drücken Sie **⬆** (Home).
- 2 Wählen Sie **[Einrichtung]**, und drücken Sie anschließend **OK**.
- 3 Wählen Sie **[Netzwerk]** und drücken Sie anschließend **OK**.
- 4 Wählen Sie die folgenden Einstellungen aus, und passen Sie sie an:
 - **[Netzwerkinstallation]**: Startet die kabelgebundene Einrichtung (Ethernet). Folgen Sie den Anweisungen, um die Netzwerkverbindung einzurichten.

- **[Netzwerkeinstellungen anzeigen]:** Anzeigen der aktuellen Netzwerkeinstellungen

5 Drücken Sie **OK**, um Ihre Auswahl zu bestätigen.

Einrichten von EasyLink

- 1 Drücken Sie **⬆** (**Home**).
- 2 Wählen Sie **[Einrichtung]**, und drücken Sie anschließend **OK**.
- 3 Wählen Sie **[EasyLink]** und drücken Sie anschließend **OK**.
- 4 Wählen Sie die folgenden Einstellungen aus, und passen Sie sie an:

- **[EasyLink]** : Aktivieren oder Deaktivieren von EasyLink.
- **[One Touch Play]** : Aktivieren oder Deaktivieren der One-Touch-Wiedergabe.

Bei Aktivierung kann die Wiedergabe einer Disc am Home Entertainment-System über Fernbedienung gestartet werden, wobei das Fernsehgerät automatisch auf den korrekten Kanal wechselt.

- **[One Touch Standby]** : Aktivieren oder Deaktivieren des One-Touch-Standby

Bei Aktivierung kann das Home Entertainment-System über eine Fernbedienung vom Fernsehgerät oder anderen über HDMI CEC angeschlossene Geräte aus auf Standby oder ausgeschaltet werden.

- **[System Audiosteuerung]** : Aktivieren oder Deaktivieren der System-Audiosteuerung.

Folgen Sie nach der Aktivierung dieser Funktion den Anweisungen am Fernsehgerät, um die Geräte korrekt den Audioanschlüssen des Home Entertainment-Systems zuzuweisen. Das Home Entertainment-System schaltet automatisch auf die Audioquelle des angeschlossenen bereits um.

- **[Toneingänge konf.]** : Aktualisieren der Zuordnung von Audio-Eingängen, wenn neue Geräte angeschlossen werden.

5 Drücken Sie **OK**, um Ihre Auswahl zu bestätigen.

Hinweis

- Die angeschlossenen Geräte müssen über HDMI angeschlossen und eingeschaltet sein.

Ändern der Benutzereinstellungen

- 1 Drücken Sie **⬆** (**Home**).
- 2 Wählen Sie **[Einrichtung]**, und drücken Sie anschließend **OK**.
- 3 Wählen Sie **[Voreinst.]** und drücken Sie anschließend **OK**.
- 4 Wählen Sie die folgenden Einstellungen aus, und passen Sie sie an:

- **[Menüsprache]** : Wählt die Menüsprache für die Bildschirmmenüs aus.
- **[Audio]** : Auswählen einer Audiosprache für die Video-Wiedergabe.
- **[Untertit.]** : Auswählen einer Untertitelsprache für die Video-Wiedergabe.
- **[Disk Menü]** : Auswählen einer Menüsprache für die Video-Disc.
- **[Kindersicherung]** : Einschränken des Zugriffs auf Discs mit Altersfreigabe. Um alle Discs unabhängig von der Altersfreigabe wiedergeben zu können, wählen Sie Stufe "8".
- **[Bildschirmschoner]** : Aktivieren oder Deaktivieren des Bildschirmschonermodus. Bei der Aktivierung wird der Bildschirm nach 10 Minuten Inaktivität in den Ruhemodus geschaltet.
- **[Automatische Untertitelverschiebung]** : Aktivieren bzw. Deaktivieren der Funktion zum Verschieben der Untertitel Falls aktiviert: Anpassen der Untertitelposition an den Bildschirm des Fernsehgeräts

- **[Passwort ändern]** : Einrichten oder Ändern eines PIN-Codes, um eine eingeschränkt zugängliche Disc wiederzugeben. Wenn Sie keine PIN haben oder Ihre PIN vergessen haben, geben Sie "0000" ein.
- **[Display]** : Ändern der Helligkeit des Anzeigefelds.
- **[Auto. Standby]** : (De-)Aktivieren des automatischen Standby-Modus. Ist dieser Modus aktiviert, wechselt das Home Entertainment-System automatisch in den Standby-Modus, wenn Sie 30 Minuten lang keine Aktivität ausführen (z. B. im Pause- oder Stoppmodus).
- **[VCD PBC]** : Auswählen, ob das Inhaltsmenü auf VCD- und SVCD-Discs angezeigt oder übersprungen werden soll.
- **[Sleep Timer]** : Einstellen des Sleep Timers auf eine bestimmte Zeit, nach der das Home Entertainment-System in den Standby-Modus schaltet.

5 Drücken Sie **OK**, um Ihre Auswahl zu bestätigen.



Hinweis

- Wenn ihre bevorzugte Disc-Menüsprache nicht verfügbar ist, können Sie in der Liste **[Andere]** wählen und den 4-stelligen Code eingeben, den Sie auf der Rückseite dieses Handbuchs finden.
- Wenn Sie eine Sprache auswählen, die auf der Disc nicht zur Verfügung steht, verwendet das Home Entertainment-System die Standardsprache der Disc.

Ändern von erweiterten Einstellungen

- 1 Drücken Sie **⬆** (**Home**).
- 2 Wählen Sie **[Einrichtung]**, und drücken Sie anschließend **OK**.
- 3 Wählen Sie **[Erweit.]** und drücken Sie anschließend **OK**.
- 4 Wählen Sie die folgenden Einstellungen aus, und passen Sie sie an:
 - **[BD-Live Sicherheit]** : Einschränken oder Zulassen des Zugriffs auf BD-Live
 - **[Verbesserte Audiowiedergabe]** : Aktivieren bzw. Deaktivieren der Audio-Nachbearbeitung und der Lautsprecherausgabe
 - **[Software-Aktualisierung]** : Aktualisieren der Software über das Netzwerk oder ein USB-Speichergerät
 - **[Speicher löschen]** : Löschen des lokalen Speichers, Löschen der zuvor heruntergeladenen BD-Live-Dateien. Wenn Sie ein USB-Speichergerät verwenden, ist "BUDA" die Bezeichnung des Ordners für den lokalen Speicher.
 - **[DivX® VOD-Code]** : Anzeigen des Registrierungs-codes für DivX VOD für das Home Entertainment-System.
 - **[Versionsinfo]** : Anzeigen der Softwareversion des Home Entertainment-Systems.
 - **[Wiederherstellen der Standardeinstellungen]** : Zurücksetzen des Home Entertainment-Systems auf die Werkseinstellungen.

5 Drücken Sie **OK**, um Ihre Auswahl zu bestätigen.




Hinweis

- Sie können den Internetzugriff von im Handel erhältlichen Blu-Ray-Discs nicht einschränken.
- Vor dem Kauf und der Wiedergabe von DivX-Videos auf dem Home Entertainment-System müssen Sie das Gerät mit dem DivX VOD-Code unter www.divx.com registrieren.
- Sie können die Kindersicherung nicht auf den Standardwert zurücksetzen.


7 Aktualisieren der Software

Um vorhandene Aktualisierungen zu ermitteln, können Sie die aktuelle Softwareversion Ihres Home Entertainment-Systems mit der aktuellen Software (falls verfügbar) auf der Philips-Website vergleichen.


Prüfen der Softwareversion

- 1 Drücken Sie  (**Home**).
- 2 Wählen Sie **[Einrichtung]**, und drücken Sie anschließend **OK**.
- 3 Wählen Sie **[Erweit.] > [Versionsinfo]**, und drücken Sie dann die Taste **OK**.
↳ Die Softwareversion wird angezeigt.

Aktualisieren der Software über das Netzwerk

- 1 Stellen Sie die Internet-Verbindung (siehe 'Verbindung mit dem Internet' auf Seite 10) her.
- 2 Drücken Sie  (**Home**), und wählen Sie **[Einrichtung]**.
- 3 Wählen Sie **[Erweit.] > [Software-Aktualisierung] > [Netzwerk]**.
↳ Wenn Medien für die Aktualisierung gefunden wurden, werden Sie aufgefordert, die Aktualisierung zu starten oder abzubrechen.
- 4 Folgen Sie den Anweisungen auf dem Fernschirmschirm, um die Aktualisierung zu bestätigen.
↳ Nach Abschluss der Aktualisierung schaltet sich das Home Entertainment-System automatisch aus und wieder ein.
 - Falls nicht, trennen Sie das Netzkabel einige Sekunden lang und stecken Sie es wieder ein.

Aktualisieren der Software über USB


- 1 Ermitteln Sie die aktuelle Softwareversion unter www.philips.com/support.
 - Suchen Sie nach Ihrem Modell, und klicken Sie auf "Software und Treiber".
- 2 Erstellen Sie einen Ordner "UPG" im Stammverzeichnis Ihres USB-Speichergeräts.
- 3 Laden Sie die Software in den Ordner "\UPG" auf dem USB-Speichergerät.
- 4 Entpacken Sie die Software im Ordner "\UPG".
- 5 Verbinden Sie das USB-Speichergerät mit dem Home Entertainment-System.
- 6 Drücken Sie  (**Home**), und wählen Sie **[Einrichtung]**.
- 7 Wählen Sie **[Erweit.] > [Software-Aktualisierung] > [USB]**.
- 8 Folgen Sie den Anweisungen auf dem Bildschirm des Fernsehgeräts, um die Aktualisierung zu bestätigen.
 - ↳ Nach Abschluss der Aktualisierung schaltet sich das Home Entertainment-System automatisch aus und wieder ein.
 - Falls nicht, trennen Sie das Netzkabel einige Sekunden lang und stecken Sie es wieder ein.



Achtung

- Während der Softwareaktualisierung dürfen Sie weder das Gerät ausschalten noch die Verbindung zum USB-Speichergerät trennen, da dadurch das Home Entertainment-System beschädigt werden kann.

Hinweis

- Wenn das Home Entertainment-System keine Verbindung zum Philips Server herstellen kann, drücken Sie  (**Home**), und wählen Sie **[Einrichtung] > [Netzwerk] > [Netzwerkinstallation]**, um das Netzwerk einzurichten.

8 Produktspezifikationen

Hinweis

- Technische Daten und Design können ohne vorherige Ankündigung geändert werden.

Regionalcode

Das Typenschild auf der Rück- oder Unterseite des Home Entertainment-Systems gibt an, welche Regionen das Gerät unterstützt.

Land	DVD	BD
Europa, Großbritannien		
Asien-Pazifik-Raum, Taiwan, Korea		
Lateinamerika		
Australien, Neuseeland		
Russland, Indien		
China		

Wiedergabemedien

- BD-Video, DVD-Video, DVD+R/+RW, DVD-R/-RW, DVD+R/-R DL, CD-R/CD-RW, Audio CD, Video CD/SVCD, Picture CD, MP3-CD, WMA-CD, DivX (Ultra)-CD, USB-Flashlaufwerk.

Dateiformat

- Audio: .mp3, .wma
- Video: .avi, .divx, .mkv, .wmv
- Bild: .jpg, .gif, .png

Verstärker

- Gesamtausgangsleistung: 1000 W RMS (30 % Klirrfaktor)
- Frequenzgang: 20 Hz bis 20 kHz/±3 dB
- Signal-/Rauschverhältnis: > 65 dB (CCIR)/ (A-gewichtet)

- Eingangsempfindlichkeit:
 - AUX: 500 mV
 - MP3 LINK: 250 mV

Video

- Signalsystem: PAL/NTSC
- HDMI-Ausgang: 480i/576i, 480p/576p, 720p, 1080i, 1080p

Audio

- Abtastfrequenz
 - MP3: 32 kHz, 44,1 kHz, 48 kHz
 - WMA: 44,1 kHz, 48 kHz
- Konstante Bitrate:
 - MP3: 112 Kbit/s bis 320 Kbit/s
 - WMA: 48 Kbit/s bis 192 Kbit/s

Radio

- Empfangsbereich: UKW 87,5 bis 108 MHz (50 kHz)
- Signal-/Rauschverhältnis: UKW 55 dB
- Frequenzgang: UKW 180 Hz bis 12,5 kHz/±3 dB

USB

- Kompatibilität: High-Speed USB (2.0)
- Unterstützte Klassen: UMS (USB Mass Storage Class; USB-Gerätekategorie für Speichergeräte)
- Dateisystem: FAT16, FAT32, NTFS
- Maximal unterstützte Speichergröße: < 160 GB

Hauptgerät

- Stromversorgung: 220–240 V; ~50 Hz
- Stromverbrauch: 100 W
- Standby-Stromverbrauch: ≤ 0,9 W
- Abmessungen (B x H x T): 360 x 58 x 351 (mm)
- Gewicht: 3,22 kg

Subwoofer

- Impedanz: 4 Ohm
- Lautsprechertreiber: 165 mm Woofer
- Frequenzgang: 40 Hz bis 150 Hz
- Abmessungen (B x H x T): 123 x 309 x 369 (mm)
- Gewicht: 3,81 kg
- Kabellänge: 4 m

Lautsprecher

- System: Breitband-Satellit
- Lautsprecherimpedanz: 4 Ohm (Center), 4 Ohm (Front/Rear)
- Lautsprechertreiber: 1 x 76 mm Full-Range

- Frequenzgang: 150 Hz bis 20 kHz
- Abmessungen (B x H x T):
 - Center: 161 x 92 x 95 (mm)
 - Lautsprecher: 95 x 161 x 87 (mm)
 - Hoher Lautsprecher (nur für HTS3580): 254 x 1001 x 254 (mm)
- Gewicht:
 - Center: 0,77 kg
 - Lautsprecher: je 0,56 kg
 - Hoher Lautsprecher (nur für HTS3580): je 3,38 kg
- Kabellänge:
 - Center: 3 m
 - Vorder: 4 m
 - Rück: 10 m

Technische Laserdaten

- Lasertyp (Diode): InGaN/AlGaIn (BD), InGaAlP (DVD), AlGaAs (CD)
- Wellenlänge: 405 +5 nm/-5 nm (BD), 650 +13 nm/-10 nm (DVD), 790 +15 nm/-15 nm (CD)
- Ausgangsleistung (Maximalwerte): 20 mW (BD), 7 mW (DVD/CD)

9 Fehlerbehebung



Warnung

- Stromschlaggefahr! Öffnen Sie auf keinen Fall das Gehäuse des Geräts.

Bei eigenhändigen Reparaturversuchen verfällt die Garantie.

Wenn Sie bei der Verwendung dieses Geräts Probleme feststellen, prüfen Sie bitte die folgenden Punkte, bevor Sie Serviceleistungen anfordern. Wenn das Problem weiter besteht, registrieren Sie Ihr Produkt, und holen Sie sich Unterstützung unter www.philips.com/welcome.

Wenn Sie Philips kontaktieren, werden Sie nach der Modell- und Seriennummer Ihres Geräts gefragt. Sie finden die Modell- und Seriennummer auf der Rück- oder Unterseite des Geräts.

Notieren Sie die Nummern:

Modell-Nr. _____

Serien-Nr. _____

Hauptgerät

Die Tasten des Home Entertainment-Systems funktionieren nicht.

- Trennen Sie das Home Entertainment-System einige Minuten lang von der Stromversorgung, und schließen Sie es dann erneut an.

Bild

Kein Bild.

- Stellen Sie sicher, dass das Fernsehgerät auf die richtige Quelle für das Home Entertainment-System eingestellt ist.

Kein Bild über die HDMI-Verbindung.

- Ändern Sie die HDMI-Videoeinstellung oder warten Sie 15 Sekunden lang auf die automatische Wiederherstellung.
- Überprüfen Sie das HDMI-Kabel auf Fehler. Ersetzen Sie das HDMI-Kabel.

Kein High-Definition-Video signal am Fernsehgerät.

- Überprüfen Sie, ob die Disc tatsächlich High-Definition-Video enthält.
- Überprüfen Sie, ob das Fernsehgerät tatsächlich High-Definition-Video unterstützt.

Sound

Es ist kein Ton zu hören.

- Stellen Sie sicher, dass die Audiokabel angeschlossen sind, und wählen Sie die richtige Eingangsquelle (z. B. **AUDIO SOURCE**) für das gewünschte Gerät aus.

Kein Ton über die HDMI-Verbindung.

- Sie hören unter Umständen keinen Ton, wenn das angeschlossene Gerät nicht HDCP- (High-bandwidth Digital Content Protection) oder DVI- kompatibel ist. Verwenden Sie eine analoge oder digitale Audioverbindung.
- Stellen Sie sicher, dass [HDMI-**Audio**]aktiviert ist.

Kein Ton bei Fernsehsendungen.

- Schließen Sie ein Audiokabel an den Audioeingang des Home Entertainment-Systems und den Audioausgang des Fernsehgeräts an. Drücken Sie anschließend wiederholt **AUDIO SOURCE**, um die korrekte Audioquelle auszuwählen.

Verzerrter Ton oder Echo.

- Stellen Sie sicher, dass die Lautstärke des Fernsehgeräts ausgeschaltet oder auf das Minimum eingestellt ist, wenn die Audioausgabe über das Home Entertainment-System erfolgt.

Die Audio- und Videowiedergabe wird nicht synchronisiert.

- 1) Drücken Sie **□□□ (Soundoptionen)**.
2) Drücken Sie wiederholt die **Navigationstasten** (links/rechts), bis **AUDIO SYNC** angezeigt wird, und drücken Sie dann **OK**. 3) Drücken Sie die **Navigationstasten** (nach unten/oben), um die Audio- und Videowiedergabe zu synchronisieren.

Wiedergabe

Disc kann nicht wiedergegeben werden.

- Reinigen Sie die Disc.
- Überprüfen Sie, ob das Home Entertainment-System die Disc (siehe 'Produktspezifikationen' auf Seite 22) unterstützt.
- Überprüfen Sie, ob das Home Entertainment-System den Regionalcode der Disc unterstützt.
- Überprüfen Sie bei DVD±RW oder DVD±R, ob die Disc finalisiert wurde.

Keine Wiedergabe von DivX-Videodateien möglich.

- Vergewissern Sie sich, dass die DivX-Datei entsprechend dem Home Entertainment-Profil mit dem DivX-Encoder codiert wurde.
- Stellen Sie sicher, dass die DivX-Videodatei vollständig ist.

DivX-Untertitel werden nicht richtig angezeigt.

- Stellen Sie sicher, dass der Name der Untertiteldatei dem Namen der Filmdatei entspricht.

- Wählen Sie den richtigen Zeichensatz aus:
1) Drücken Sie **☐ (Optionen)**. 2) Wählen Sie **[Zeichensatz]**. 3) Wählen Sie den unterstützten Zeichensatz aus.. 4) Drücken Sie **OK**.

Der Inhalt eines USB-Geräts kann nicht gelesen werden.

- Stellen Sie sicher, dass das Format des USB-Geräts mit dem Home Entertainment-System kompatibel ist (siehe 'Produktspezifikationen' auf Seite 22).
- Stellen Sie sicher, dass das USB-Gerät mit einem Dateisystem formatiert ist, das vom Home Entertainment-System unterstützt wird.

Auf dem Fernsehgerät wird das Symbol für "Keine Eingabe" oder "x" angezeigt.

- Der Vorgang kann nicht ausgeführt werden.

Die EasyLink-Funktion funktioniert nicht.

- Stellen Sie sicher, dass das Home Entertainment-System an ein EasyLink-Fernsehgerät der Marke Philips angeschlossen ist und EasyLink aktiviert ist.

Ich möchte nicht, dass mein Home

Entertainment-System eingeschaltet wird, wenn ich mein Fernsehgerät einschalte.

- Dies ist das richtige Verhalten von Philips EasyLink (HDMI-CEC). Damit das Home Entertainment-System unabhängig funktioniert, deaktivieren Sie EasyLink.

Ich kann nicht auf BD-Live-Funktionen zugreifen.

- Überprüfen Sie die Netzwerkverbindung bzw. stellen Sie sicher, dass das Netzwerk eingerichtet wurde (siehe 'Einrichten des Netzwerks' auf Seite 10).
- Löschen Sie den Speicher. (siehe 'Ändern von erweiterten Einstellungen' auf Seite 20)
- Prüfen Sie, ob die Blu-ray Disc die BD-Live-Funktion unterstützt.

Mein 3D-Video wird im 2D-Modus wiedergegeben.

- Vergewissern Sie sich, dass Ihr Home Entertainment-System über HDMI mit Ihrem 3D-Fernsehgerät verbunden ist.
- Vergewissern Sie sich, dass es sich bei Ihrer Disc um eine 3D Blu-ray-DVD handelt.
- Stellen Sie sicher, dass die Option **[Blu-ray 3D Video]**aktiviert ist.

Der Bildschirm meines Fernsehgerätes ist schwarz.

- Vergewissern Sie sich, dass Ihr Home Entertainment-System über HDMI mit Ihrem Fernsehgerät verbunden ist.
- Schalten Sie auf die richtige HDMI-Quelle auf Ihrem Fernsehgerät um.

10 Index

3

3D-Video 14

A

Anschluss

Andere Geräte 9
Audiosignal des Fernsehgeräts 9, 16
Guide 8
TV 8

Anschlüsse 8

Audio

Anschluss 9
Einstellungen 18
Sprache 19
Synchronisieren mit Video 12

Ü

Übersicht

Anschlüsse 8
Fernbedienung 6
Hauptgerät 6

B

BD-Live

Einrichten 10
öffnen 13

Bild

Diashow 16, 15
Drehen 15
Fehlerbehebung 23
Optionen 15

Bild-in-Bild

2. Audiosprache 13
2. Untertitelsprache 13
aktivieren 13

Bonusansicht 13

D

Dateiformate 22

Diashow

Dauer 15
Übergänge 15
Wiedergabe einer Diashow mit Musik 16

Disc

unterstützte Discs 22
Wiedergabe 12

DivX

Zeichensatz 14

Drehen von Bildern 15

E

EasyLink

Einstellungen 17, 19

Einstellungen

Audio 18
bevorzugte Einstellungen 19
EasyLink 19
Kindersicherung 19

Einstellungen ändern 17

Entsorgung 5

Entsorgung Ihres Geräts 5

F

Fehlerbehebung 23

Fernbedienung 6

Fernsehgerät

Anschluss 8
Audiosignal des Fernsehgeräts 9, 16

G

Gerätepflege 5

H

HDMI-CEC (siehe EasyLink) 17

I

Internet

BD-Live 13

K

Kabellose Verbindungen

Kapitel 14

Kontaktaufnahme 23

M

MP3

Wiedergabe 16

N

Netzwerk

Einrichten 10

O	
One-Touch-Standby	17, 19
One-Touch-Wiedergabe	17, 19

P	
Passwort (PIN-Code)	19
Pflege	5
Produktspezifikationen	22

R	
Radio	
Einstellen	16
Programm	16
Wiedergabe	16
Region-Code	22

S	
Sicherheit	4
Software	
Aktualisierungen	21
Version	21
Sprache	
Audio	14, 19
Bildschirmanzeige	19
Discmenü	19
Untertitel	14, 19
Systemaudiosteuerung	17

T	
Titel	14
Ton	
Fehlerbehebung	23
Höhen und Bässe	12
Modus	12
Surround	12

U	
Untertitel	
Sprache	14, 19
Untertitelverschiebung	14, 19
USB	
Softwareaktualisierung	21
Wiedergabe	14

V	
Verstärker	22
Video	
Optionen	14
Synchronisieren von Audio	12

W	
Wiedergabe	
2D-Video	14
3D-Video	14
Disc	12
Fehlerbehebung	24
MP3-Player	16
Optionen	12
Radio	16
USB-Speichergerät	14
Wiederholen	14, 12

Z	
Zeitsuche bei Video	14
Zuordnen der Audio-Eingänge	17, 19

Language Code

Abkhazian	6566	Inupiaq	7375	Pushto	8083
Afar	6565	Irish	7165	Russian	8285
Afrikaans	6570	Íslenska	7383	Quechua	8185
Amharic	6577	Italiano	7384	Raeto-Romance	8277
Arabic	6582	Ivrit	7269	Romanian	8279
Armenian	7289	Japanese	7465	Rundi	8278
Assamese	6583	Javanese	7486	Samoan	8377
Avestan	6569	Kalaallisut	7576	Sango	8371
Aymara	6589	Kannada	7578	Sanskrit	8365
Azerhijani	6590	Kashmiri	7583	Sardinian	8367
Bahasa Melayu	7783	Kazakh	7575	Serbian	8382
Bashkir	6665	Kernewek	7587	Shona	8378
Belarusian	6669	Khmer	7577	Shqip	8381
Bengali	6678	Kinyarwanda	8287	Sindhi	8368
Bihari	6672	Kirghiz	7589	Sinhalese	8373
Bislama	6673	Komi	7586	Slovensky	8373
Bokmål, Norwegian	7866	Korean	7579	Slovenian	8376
Bosanski	6683	Kuanyama; Kwanyama	7574	Somali	8379
Brezhoneg	6682	Kurdish	7585	Sotho; Southern	8384
Bulgarian	6671	Lao	7679	South Ndebele	7882
Burmese	7789	Latina	7665	Sundanese	8385
Castellano, Español	6983	Latvian	7686	Suomi	7073
Catalán	6765	Letzeburgesch;	7666	Swahili	8387
Chamorro	6772	Limburgan; Limburger	7673	Swati	8383
Chechen	6769	Lingala	7678	Svenska	8386
Chewa; Chichewa; Nyanja	7889	Lithuanian	7684	Tagalog	8476
中文	9072	Luxembourgish;	7666	Tahitian	8489
Chuang; Zhuang	9065	Macedonian	7775	Tajik	8471
Church Slav; Slavonic	6785	Malagasy	7771	Tamil	8465
Chuvash	6786	Magyar	7285	Tatar	8484
Corsican	6779	Malayalam	7776	Telugu	8469
esky	6783	Maltese	7784	Thai	8472
Dansk	6865	Manx	7186	Tibetan	6679
Deutsch	6869	Maori	7773	Tigrinya	8473
Dzongkha	6890	Marathi	7782	Tonga (Tonga Islands)	8479
English	6978	Marshallese	7772	Tsonga	8483
Esperanto	6979	Moldavian	7779	Tswana	8478
Estonian	6984	Mongolian	7778	Türkçe	8482
Euskara	6985	Nauru	7865	Türkmen	8475
	6976	Navaho; Navajo	7886	Twí	8487
Faroese	7079	Ndebele, North	7868	Uighur	8571
Français	7082	Ndebele, South	7882	Ukrainian	8575
Frysk	7089	Ndonga	7871	Urdu	8582
Fijian	7074	Nederlands	7876	Uzbek	8590
Gaelic; Scottish Gaelic	7168	Nepali	7869	Vietnamese	8673
Gallegan	7176	Norsk	7879	Volapuk	8679
Georgian	7565	Northern Sami	8369	Walloon	8765
Gikuyu; Kikuyu	7573	North Ndebele	7868	Welsh	6789
Guarani	7178	Norwegian Nynorsk;	7878	Wolof	8779
Gujarati	7185	Occitan; Provençal	7967	Xhosa	8872
Hausa	7265	Old Bulgarian; Old Slavonic	6785	Yiddish	8973
Herero	7290	Oriya	7982	Yoruba	8979
Hindi	7273	Oromo	7977	Zulu	9085
Hiri Motu	7279	Ossetian; Ossetic	7983		
Hrwatski	6779	Pali	8073		
Ido	7379	Panjabi	8065		
Interlingua (International)	7365	Persian	7065		
Interlingue	7365	Polski	8076		
Inuktitut	7385	Português	8084		

