

PHILIPS

Micro music system

BTB8000

Průručka uživateľa



Zaregistrujte svoj produkt a získajte podporu na
www.philips.com/support

Obsah

1 Dôležité informácie	2
Bezpečnosť	2
Upozornenie	3
Vyhlasenie o zhode	3
2 Váš hudobný mikrosystém	4
Úvod	4
Obsah balenia	5
Prehľad hlavnej jednotky	6
Prehľad diaľkového ovládania	7
3 Začíname	9
Pripojenie reproduktorov	9
Pripojenie rádiovej antény	9
Pripojenie napájania	10
Príprava diaľkového ovládania	10
Zapnutie	10
Nastavenie hodín	11
4 Prehrávanie	11
Prehrávanie z disku	11
Prehrávanie zo zariadenia USB	11
Ovládanie prehrávania	12
Vynechanie skladieb	12
Programovanie skladieb	13
Prehrávanie zo zariadení s aktivovaným rozhraním Bluetooth	13
5 Počúvanie rozhlasového vysielania	14
Počúvanie rozhlasového vysielania DAB+	14
Počúvanie rozhlasového vysielania v pásme FM	16
6 Nastavenie zvuku	17
Nastavenie úrovne hlasitosti	17
Stlmenie zvuku	17
7 Ďalšie funkcie	18
Nastavenie časovača budíka	18
Nastavenie časovača vypnutia	18
Počúvanie obsahu z externého zariadenia	19
Nabíjanie zariadení	19
8 Informácie o produkte	20
Informácie o možnostiach prehrávania cez rozhranie USB	20
Podporované formáty diskov MP3	21
9 Riešenie problémov	21

1 Dôležité informácie

Bezpečnosť



Tento „blesk“ upozorňuje na to, že nezaizolovaný materiál vo vašom zariadení by mohol spôsobiť zásah elektrickým prúdom. V záujme bezpečnosti všetkých členov vašej domácnosti neodstraňujte kryt. „Výkričník“ upozorňuje na funkcie, v prípade ktorých by ste si mali pozorne prečítať priloženú dokumentáciu, aby ste predišli problémom pri prevádzke a údržbe.

VAROVANIE: V záujme zníženia rizika požiaru alebo zásahu elektrickým prúdom nesmie byť zariadenie vystavené pôsobeniu dažďa ani vlhkosti a na zariadenie sa nesmú umiestňovať predmety naplnené tekutinami, napr. vázy.

VÝSTRAHA: Aby nedošlo k zásahu elektrickým prúdom, zástrčku úplne zasuňte. (Pre oblasti s polarizovanými zástrčkami: Aby nedošlo k zásahu elektrickým prúdom, zasuňte široký kolík do širokého otvoru v zásuvke.)

Varovanie

- Nikdy neodstraňujte kryt tohto zariadenia.
 - Nikdy nemažte žiadnu časť tohto zariadenia.
 - Nikdy sa nepozerajte do laserového lúča vnútri tohto zariadenia.
 - Nikdy nepokladajte toto zariadenie na iné elektrické zariadenie.
 - Toto zariadenie chráňte pred priamym slnečným svetlom, otvoreným ohňom alebo zdrojom tepla.
 - Uistite sa, že máte vždy ľahký prístup k napájaciemu káblu, zástrčke alebo adaptéru, aby ste mohli zariadenie odpojiť zo siete.
-
- Zariadenie nesmie byť vystavené kvapkajúcej ani striekajúcej kvapaline.
 - Neumiestňujte na zariadenie žiadne nebezpečné predmety (napr. predmety naplnené kvapalinou, zapálené sviečky).
 - Tam, kde ako odpájacie zariadenie slúži sieťová zástrčka alebo prepájacie zariadenie, musí zostať toto odpájacie zariadenie ľahko prístupné pre okamžité použitie.
 - Uistite sa, že je okolo výrobku dostatok voľného priestoru na vetranie.
 - **UPOZORNENIE** týkajúce sa používania batérie – Aby nedošlo k vytečeniu batérie, ktoré by mohlo spôsobiť poranenie osôb, škody na majetku alebo poškodenie zariadenia:
 - Všetky batérie nainštalujte správne, s orientáciou pólov + a – podľa vyznačenia na zariadení.
 - Batérie (pribalené alebo vstavané) nesmú byť vystavené zdrojom nadmerne vysokej teploty, ako je napríklad slnečné žiarenie, oheň alebo podobné zdroje tepla.
 - Keď sa zariadenie dlhšiu dobu nepoužíva, vyberte batérie.

- Používajte len nastavec/ príslušenstvo špecifikované výrobcom.

Bezpečnosť pri počúvaní



Upozornenie

- Z dôvodu predchádzania poškodeniu sluchu obmedzte čas používania slúchadiel pri vysokej hlasitosti a hlasitosť nastavte na bezpečnú úroveň. Čím je hlasitosť vyššia, tým kratší je čas bezpečného počúvania.

Keď používate svoje slúchadlá, nezabudnite dodržiavať nasledujúce pokyny.

- Počúvajte pri rozumných úrovniach hlasitosti po primerane dlhú dobu.
- Dávajte si pozor, aby ste nezvyšovali hlasitosť, ako sa váš sluch postupne prispôsobuje.
- Nezvyšujte hlasitosť na takú úroveň, kedy nebudete počuť ani to, čo sa deje okolo vás.
- V potenciálne nebezpečných situáciách by ste mali byť opatrní alebo dočasne prerušiť používanie.
- Nadmerný akustický tlak zo slúchadiel môže spôsobiť stratu sluchu.

Upozornenie

Akékoľvek zmeny alebo modifikácie vykonané na tomto zariadení, ktoré nie sú výslovne schválené spoločnosťou Gibson Innovations, môžu zrušiť oprávnenie používateľa používať toto zariadenie.

Vyhlásenie o zhode

Spoločnosť Gibson Innovations týmto vyhlasuje, že tento výrobok spĺňa základné požiadavky a ostatné príslušné ustanovenia Smernice 2014/53/EÚ. Vyhlásenie o zhode nájdete na stránke www.philips.com/support.

Likvidácia použitého produktu a batérie



Pri navrhovaní výrobku a jeho a výrobe sa použili vysokokvalitné materiály a súčasti, ktoré možno recyklovať a znova využiť.



Tento symbol na výrobku znamená, že sa na daný výrobok vzťahuje európska smernica 2012/19/EÚ.



Tento symbol znamená, že výrobok obsahuje batérie, ktoré na základe smernice Európskej únie 2013/56/EÚ nemožno likvidovať spolu s bežným domovým odpadom.

Informujte sa o miestnom systéme separovaného zberu elektrických a elektronických výrobkov a batérií. Postupujte podľa miestnych predpisov a nikdy nelikvidujte výrobok ani batérie s bežným komunálnym odpadom. Správna likvidácia starých výrobkov a batérií pomáha zabrániť negatívnym dopadom na životné prostredie a ľudské zdravie.

Odstraňovanie jednorazových batérií
Ak chcete odstrániť jednorazové batérie, pozrite si časť o inštalácii batérií.

Informácie týkajúce sa životného prostredia

Všetky nepotrebné baliace materiály boli vynechané. Snažili sme sa o dosiahnutie jednoduchého rozdelenia balenia do troch materiálov: kartón (škatuľa), polystyrénová pena (vypodloženie) a polyetylén (vrecká, ochranná penová pokrývka). Váš systém pozostáva z materiálov, ktoré je možné v prípade roztriedenia špecializovanou spoločnosťou recyklovať a opakovane použiť. Dodržiavajte miestne nariadenia týkajúce sa likvidácie obalových materiálov, vybitých batérií a starého vybavenia.

Bluetooth®

Označenie a logo Bluetooth® sú registrované ochranné známky vo vlastníctve spoločnosti Bluetooth SIG, Inc. a spoločnosť Gibson Innovations Limited ich používa na základe licencie. Ostatné ochranné známky a obchodné názvy sú majetkom ich príslušných vlastníkov.

Tento prístroj je označený nasledujúcim štítkom:



Poznámka

- Typový štítko sa nachádza na zadnej strane zariadenia.

2 Váš hudobný mikrosystém

Blahoželáme vám ku kúpe a vítame vás medzi zákazníkmi spoločnosti Philips. Ak chcete naplno využívať podporu ponúkanú spoločnosťou Philips, zaregistrujte svoj výrobok na lokalite www.philips.com/support.

Úvod

Toto zariadenie vám umožňuje:

- počúvať zvukový obsah z diskov, zariadení USB, zariadení Bluetooth a iných externých zvukových zariadení,
- počúvať rozhlasové stanice pásma FM a digitálneho rozhlasového vysielania (DAB)

Toto zariadenie podporuje nasledujúce formáty médií:



Informácie o VU metroch (merače jednotiek hlasitosti):

VU metre zobrazujú vstupný signál hudobného zdroja. VU metre pracujú v dvoch režimoch:

- Automatické zapnutie VU metrov (predvolené): VU metre automaticky indikujú hudobný signál v rôznych rozsahoch v závislosti od úrovne vstupu signálu. Ak je celkový signál pod úrovňou -20 dB, rozsvieti sa príslušný indikátor rozsahu (napr. -30 dB, -20 dB a -10 dB).

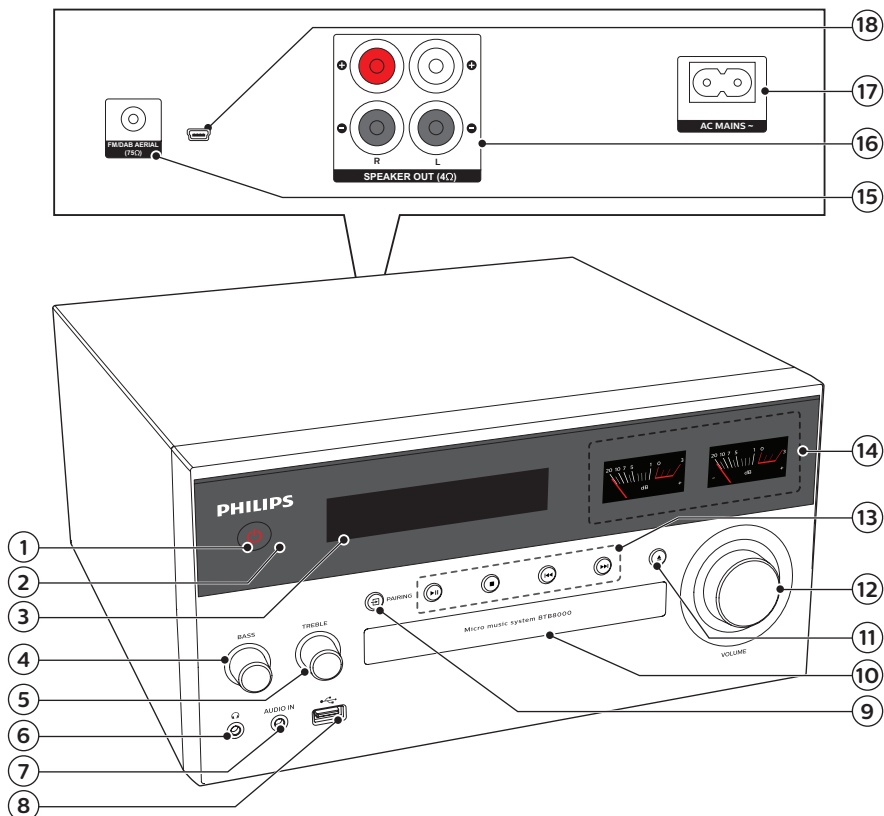
- Automatické vypnutie VU metrov: na monitorovanie toho, či je vstupný signál vhodný. V bežných prípadoch sa navrhuje upraviť úroveň vstupného hudobného zdroja (ak je k dispozícii vo vašom zariadení) v rozsahu od -20 dB do 0 dB, aby ste získali vyššiu kvalitu zvuku.

Obsah balenia

Skontrolujte a identifikujte obsah balenia:

- Hlavná jednotka
- 2 x reproduktory
- 1 x napájací kábel
- 1 x rádiová anténa
- Diaľkové ovládanie (s dvoma batériami typu AAA)
- Tlačené materiály

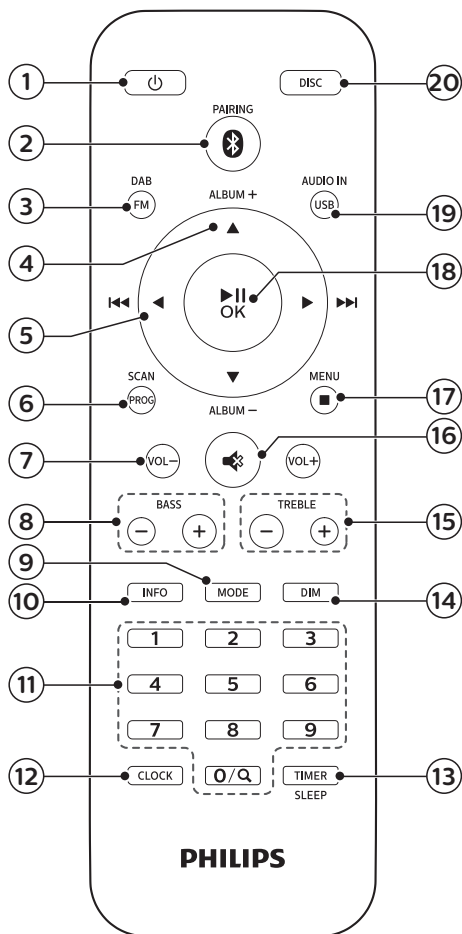
Prehľad hlavnej jednotky



- ① Zapnutie alebo prepnutie tohto výrobku do pohotovostného režimu.
- ② **Infračervený snímač**
- ③ **Panel displeja**
 - Zobrazenie aktuálneho stavu.
- ④ **BASS**
 - Úprava úrovne basov.
- ⑤ **TREBLE**
 - Úprava úrovne výšok.
- ⑥ Zásuvka na slúchadlá.
- ⑦ **AUDIO IN**
 - Pripojenie externých zvukových zariadení.
- ⑧ Pripojenie úložných zariadení USB.
- ⑨ **PAIRING**
 - Stlačením vyberte zdroj: DISC, USB, FM, DAB+, AUDIO IN, BT.
 - V režime Bluetooth podržte toto tlačidlo na 2 sekundy, čím odpojíte aktuálne pripojené zariadenie a prejdete do režimu párovania.

Prehľad diaľkového ovládania

- ⑩ **Priečink na disk**
- ⑪ ▲
 - Otvorenie alebo zatvorenie priečinka na disk.
- ⑫ **Ovládač hlasitosti**
 - Nastavenie hlasitosti
- ⑬ ▶||
 - Spustenie alebo prerušenie prehrávania.
- - Zastavenie prehrávania.
 - Vymazanie programu.
- ◀◀ / ▶▶
 - Preskočenie na predchádzajúcu/nasledujúcu skladbu.
 - Vyhľadávanie v rámci skladby/disku.
 - Ladenie rozhlasovej stanice.
 - Nastavenie času.
 - Výber stanice vysielania DAB+.
- ⑭ **VU metre**
 - Zobrazujú vstupný signál hudobného zdroja.
- ⑮ **FM/DAB AERIAL**
 - Pripojenie k dodanej rádiovkej anténe.
- ⑯ **SPEAKER OUT zásuvka**
 - Pripojenie s reproduktormi.
- ⑰ **AC MAINS ~**
- ⑱ **MiroMirco Zásuvka Micro USB na aktualizáciu DAB (len na použitie v servisnom stredisku)**



- ① ⏻
 - Zapnutie alebo prepnutie tohto výrobku do pohotovostného režimu.
- ② ⏸/PAIRING
 - Výber zdroja rozhrania Bluetooth
 - V režime Bluetooth podržte toto tlačidlo na 2 sekundy, čím odpojíte aktuálne pripojené

zariadenie a prejdete do režimu párovania.

③ DAB/FM

- Výber zdroja rádia FM alebo DAB+.

④ ALBUM +/- ▲ /▼

- Výber predvolby rozhlasovej stanice.
- Preskočenie na predchádzajúci/nasledujúci album.

⑤ ◀ / ▶ (◀◀ / ▶▶)

- Preskočenie na predchádzajúcu/nasledujúcu skladbu.
- Vyhľadávanie v rámci skladby/disku/USB.
- Naladte rozhlasovú stanicu so signálom FM.
- Nastavenie času.
- Výber stanice vysielania DAB+.

⑥ PROG/SCAN

- Programovanie skladieb.
- Programovanie rozhlasových staníc.
- Automatické ukladanie rozhlasových staníc.

⑦ VOLUME +/-

- Nastavenie hlasitosti.

⑧ BASS +/-

- Úprava úrovne basov.

⑨ MODE

- Výber režimu náhodného prehrávania na prehrávanie skladieb v náhodnom poradí.
- Výber režimu opakovaného prehrávania na opakované prehrávanie skladby alebo všetkých skladieb.
- (Stlačenie a podržanie) prepínanie medzi zapnutými a vypnutými automatickými VU metrami.

⑩ INFO

- Zobrazenie informácií o prehrávaní alebo informácií o rádiu.

⑪ Numerická klávesnica (0 – 9)

- Priamy výber prednastavenej rozhlasovej stanice.
- Priamy výber prednastaveného albumu/skladby.
- Priame zadanie čísla počas nastavovania hodín/časovača.

⑫ CLOCK

- Nastavenie hodín.
- Zobrazenie hodín.
- V pohotovostnom režime môžete stlačením a podržaním tohto tlačidla prepínať medzi zapnutým a vypnutým zobrazením hodín.

⑬ SLEEP/TIMER

- Nastavenie časovača vypnutia.
- Nastavenie časovača budíka.

⑭ DIM

- Nastavenie jas displeja.

⑮ TREBLE +/-

- Úprava úrovne výšok.

⑯

- Stlmenie alebo opätovné obnovenie hlasitosti.

⑰ /MENU

- Zastavenie prehrávania alebo vymazanie programu.
- Spustenie alebo ukončenie ponuky DAB+.

⑱ /OK

- Stlačte na spustenie, pozastavenie alebo obnovenie.
- Potvrďte alebo vyberte položku vysielania DAB+.

⑲ USB/AUDIO IN

- Výber zdroja USB.
- Vyberte ako zdroj AUDIO IN.

⑳ DISC

- Výber zdroja DISC.

3 Začíname



Upozornenie

- Používanie iných ovládacích prvkov alebo vykonávanie úprav a iných postupov, než sú uvedené v tomto dokumente, môže mať za následok vystavenie sa nebezpečnému žiareniu alebo zapríčiniť nebezpečnú prevádzku.

Vždy postupujte podľa poradia pokynov v tejto kapitole.

Pripojenie reproduktorov



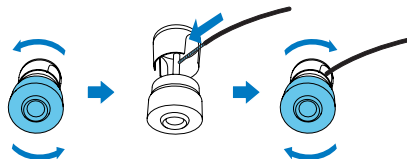
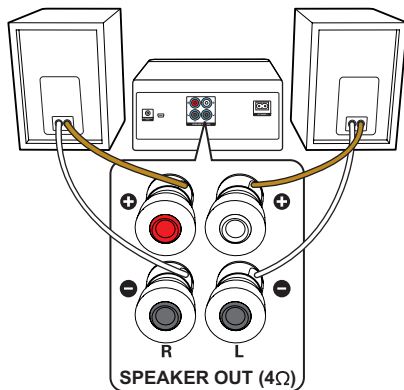
Poznámka

- Úplne zasunúť odizolovanú časť každého kábla reproduktoru do zásuvky.
- Najlepšiu kvalitu zvuku dosiahnete iba použitím dodaných reproduktorov.

- 1 Pre pravý reproduktor vyhľadajte konektory na zadnej strane hlavnej jednotky označené symbolom „R“.
- 2 Vložte medený vodič do konektora označeného symbolom „+“ a strieborný vodič do konektora označeného symbolom „-“.
- 3 Pre ľavý reproduktor vyhľadajte konektory na hlavnej jednotke označené symbolom „L“.
- 4 Zopakujte krok 2 a pripojte vodič ľavého reproduktora.

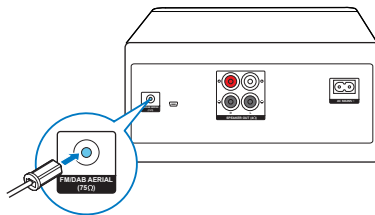
Postup zasunutia každého vodiča reproduktora:

- 1 Vodič reproduktora zasunúť až na doraz.
- 2 Utiahnite skrutku.



Pripojenie rádiovkej antény

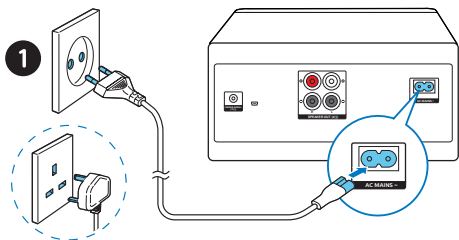
Skôr ako začnete počúvať rádio, pripojte k tomuto výrobku dodanú rádiovú anténu.



Pripojenie napájania

! Upozornenie

- Nebezpečenstvo poškodenia výrobku! Skontrolujte, či napätie zdroja napájania zodpovedá napätiu vyznačenému na zadnej alebo spodnej strane tohto zariadenia.
- Nebezpečenstvo zásahu elektrickým prúdom! Pred pripojením sieťového kábla sa uistite, že je zástrčka pevne pripevnená. Pri odpájaní sieťového kábla vždy ťahajte za zástrčku, nikdy nie za kábel.
- Pred pripojením sieťového napájacieho kábla sa uistite, že ste zapojili všetky ostatné pripojenia.



Pripojte sieťový kábel do sieťovej zásuvky.

Príprava diaľkového ovládania

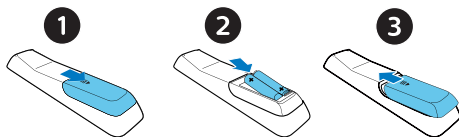
! Upozornenie

- Nebezpečenstvo poškodenia výrobku! Keď diaľkové ovládanie dlhšiu dobu nepoužívate, vyberte z neho batérie.
- Batérie obsahujú chemické látky, a preto si vyžadujú náležitú likvidáciu.

Vloženie batérie do diaľkového ovládania:

- 1 Otvorte priečinok na batérie.
- 2 Vložte dodané batérie typu AAA so správnou polaritou (+/-) podľa znázornenia.

- 3 Zatvorte priečinok na batérie.



Zapnutie

Stlačte tlačidlo ϕ .

- ↳ Produkt sa prepne na naposledy vybraný zdroj.

Prepnutie do pohotovostného režimu

Opätovným stlačením tlačidla ϕ prepnete výrobok do pohotovostného režimu bez zobrazenia hodín alebo do pohotovostného režimu so zobrazením hodín.

- ↳ Rozsvieti sa červený indikátor pohotovostného režimu.

- V pohotovostnom režime môžete stlačením a podržaním tlačidla **CLOCK** prepínať medzi zapnutým a vypnutým zobrazením hodín.

☰ Poznámka

- Výrobok sa po 15 minútach nečinnosti prepne do pohotovostného režimu.
- Ak chcete účinne šetriť energiu, odpojte od portu USB všetky externé elektronické zariadenia, keď sa zariadenie nepoužíva.

Nastavenie hodín

- 1 V režime zapnutého napájania stlačením a podržaním tlačidla **CLOCK** na dlhšie ako 2 sekundy aktivujte režim nastavenia hodín.
↳ [24H] alebo [12H] – tieto možnosti sa zobrazia na displeji.
- 2 Stlačením tlačidla ◀◀/▶▶ vyberte formát času **24H** alebo **12H** a potom stlačte tlačidlo **CLOCK**.
↳ Začnú blikať číslice hodín.
- 3 Stlačením tlačidla ◀◀/▶▶ nastavte hodinu a potom stlačte tlačidlo **CLOCK**.
↳ Začnú blikať číslice minút.
- 4 Stlačením tlačidla ◀◀/▶▶ nastavte minúty a potom stlačte tlačidlo **CLOCK**.
↳ Hodiny sú nastavené.



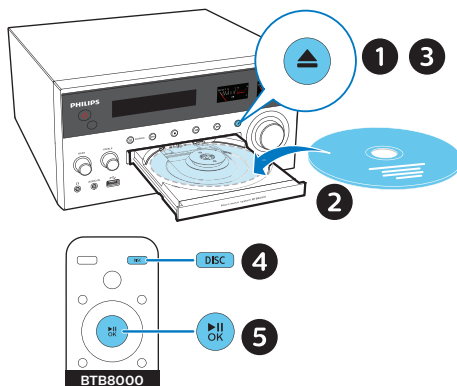
Tip

- Ak chcete zobraziť hodiny v režime zapnutého napájania, krátko stlačte tlačidlo **CLOCK**.
- Môžete použiť aj numerickú klávesnicu (0 – 9) na priame zadanie čísla. Ak chcete zadať číslo väčšie ako 10, najskôr stlačte číselné tlačidlo 0 a potom po sebe stlačte požadované čísla.
- V pohotovostnom režime môžete stlačením a podržaním tlačidla **CLOCK** prepínať medzi zapnutým a vypnutým zobrazením hodín.
- Ak je v pohotovostnom režime zapnutý displej hodín, zvýši sa spotreba energie.

4 Prehrávanie

Prehrávanie z disku

- 1 Stlačením tlačidla **DISC** vyberte zdroj DISC.
- 2 Stlačením tlačidla ▲ otvorte priečinok na disk.
- 3 Vložte disk etiketou otočenou nahor.
- 4 Stlačením tlačidla ▲ zatvorte priečinok na disk.
- 5 Prehrávanie sa spustí automaticky. Ak nie, stlačte ▶▶.



Prehrávanie zo zariadenia USB

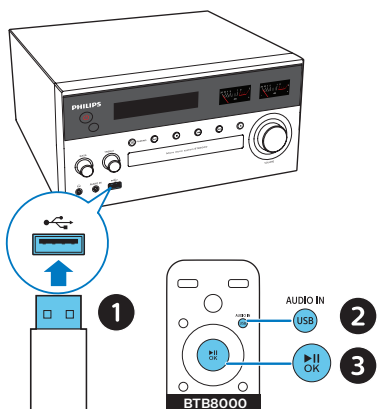


Poznámka

- Uistite sa, že zariadenie USB obsahuje prehrávateľný zvukový obsah.

- 1 Zariadenie USB zapojte do zásuvky

- 2 Opakovaným stláčaním tlačidla **USB/AUDIO IN** vyberte zdroj USB.
 ↳ Prehrávanie sa spustí automaticky. Ak nie, stlačte ►||.



Ovládanie prehrávania

►	Spustenie, pozastavenie alebo obnovenie prehrávania.
■	Zastavenie prehrávania.
▲ / ▼	Vyberte album alebo priečinok.
◀◀ / ▶▶	Stlačením tlačidla prejdete na predchádzajúcu alebo nasledujúcu skladbu. Stlačením a podržaním tlačidla spustíte vyhľadávanie smerom dozadu/dopredu v rámci skladby.

Numerická klávesnica (0 – 9) Pomocou numerickej klávesnice (0 – 9) môžete priamo vybrať album/skladbu. Ak chcete zadať číslo väčšie ako 10, najskôr stlačte číselné tlačidlo 0 a potom po sebe stlačte požadované čísla.

MODE	Opakované prehrávanie skladby alebo všetkých skladieb. Prehrávanie skladieb v náhodnom poradí.
+/-	Zvýšenie alebo zníženie hlasitosti.
🔊	Vypnutie alebo opätovné zapnutie zvuku.
BASS +/-	Úprava úrovne basov.
TREBLE +/-	Úprava úrovne výšok.
DIM	Nastavenie jasnosti displeja.
INFO	Zobrazenie informácií o prehrávaní.

Vynechanie skladieb

Pre CD:
 Stlačením tlačidiel ◀◀/▶▶ vyberte skladbu.

- Pri diskoch MP3 a zariadeniach USB:**
- 1 Stlačením tlačidiel ▲/▼ vyberte album alebo priečinok.
 - 2 Stlačením tlačidiel ◀◀/▶▶ vyberte skladbu alebo súbor.

Programovanie skladieb

Táto funkcia vám umožňuje naprogramovať 20 skladieb v želanom poradí.

- 1 V režime zastavenia stlačením tlačidla **PROG/SCAN** spustíte režim programovania.
↳ [P01] Zobrazí sa hlásenie .
- 2 Pri skladbách vo formáte MP3 vyberiete album stlačením tlačidiel ▲/▼.
- 3 Stlačením tlačidiel ◀◀/▶▶ vyberete skladbu a potom na potvrdenie stlačte tlačidlo **PROG/SCAN**.
- 4 Opakovaním krokov 2 a 3 naprogramujete ďalšie skladby.
- 5 Stlačením tlačidla ▶▶ prehráte naprogramované skladby.

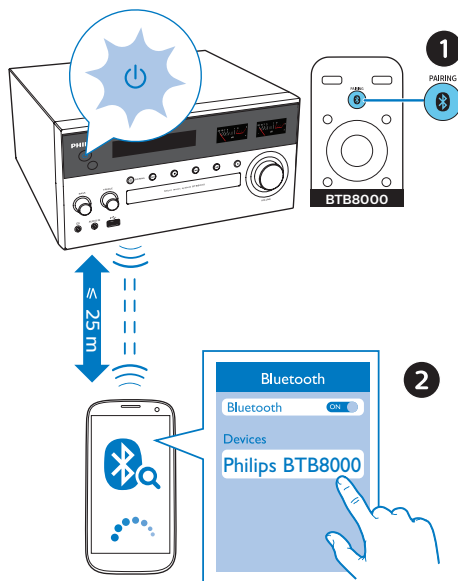
Vymazanie programu

Dvakrát stlačte tlačidlo ■.

Prehrávanie zo zariadení s aktivovaným rozhraním Bluetooth

Poznámka

- Kompatibilita s inými zariadeniami Bluetooth nie je zaručená.
- Akákoľvek prekážka medzi jednotkou a daným zariadením môže znížiť prevádzkový dosah.
- Účinný prevádzkový dosah medzi touto jednotkou a zariadením s rozhraním Bluetooth je približne 25 metrov (82 stôp).
- Jednotka si dokáže zapamätať 8 naposledy pripojených zariadení Bluetooth.



- 1 Stlačením tlačidla  zvolíte zdroj Bluetooth.
↳ [BT] Zobrazí sa položka (Bluetooth).
↳ Indikátor pripojenia Bluetooth bliká namodro.
- 2 V zariadení, ktoré podporuje profil pokročilej distribúcie zvuku (Advanced Audio Distribution Profile – A2DP), aktivujte rozhranie Bluetooth a vyhľadajte zariadenia Bluetooth, ktoré sa môžu spárovať s týmto zariadením (pozrite si návod na používanie daného zariadenia).
- 3 V zariadení s technológiou Bluetooth vyberte zariadenie „**Philips BTB8000**“ a v prípade potreby zadajte heslo párovania „0000“.
↳ Po úspešnom spárovaní a pripojení začne indikátor pripojenia Bluetooth svietiť nepretržite namodro a jednotka dvakrát zapípa.

- Ak sa vám nepodarí vyhľadať zariadenie „**Philips BTB8000**“ alebo ho nie je možné spárovať s týmto výrobkom, dve sekundy podržte tlačidlo **PAIRING** a prejdite do režimu párovania.

- 4** Prehrávanie zvuku v pripojenom zariadení.
- ↳ Zvukový obsah sa prenáša z vášho zariadenia s technológiou Bluetooth do tohto zariadenia.

Odpojenie zariadenia s aktivovaným rozhraním Bluetooth:

- Vypnite funkciu Bluetooth v zariadení.
- Stlačením a podržaním tlačidla **PAIRING** na 2 sekundy prejdete do režimu párovania.

Vymazanie histórie párovania zariadení Bluetooth:

- Stlačte a 10 sekúnd podržte tlačidlo **PAIRING**.
- ↳ Vymažú sa všetky pripojenia Bluetooth uložené v pamäti.

5 Počúvanie rozhlasového vysielania

Pomocou tohto produktu môžete počúvať rádio DAB+ a FM rádio.

Poznámka

- Umiestnite anténu čo najďalej od televízora alebo iného zdroja vyžarovania.
- Pre optimálny príjem v plnej miere vytiahnite a nastavte polohu antény.

Počúvanie rozhlasového vysielania DAB+

Digitálne rozhlasové vysielanie (Digital Audio Broadcasting – DAB+) je spôsob digitálneho prenosu rozhlasového vysielania cez sieť vysielateľov. Poskytuje pestrejší výber, vyššiu kvalitu zvuku a viac informácií.

Automatické uloženie rozhlasových staníc vysielania DAB+

Poznámka

- Z času na čas sa do vysielania DAB+ pridajú nové stanice a služby. Na sprístupnenie nových staníc a služieb vysielania DAB+ pravidelne vykonávajte vyhľadávanie.

- 1** Opakovaným stláčaním tlačidla **DAB/FM** zvolte možnosť DAB+ ako zdroj.
- Ak zadáte ako zdroj vysielanie DAB+ prvýkrát alebo nie

je uložená žiadna stanica vysielania DAB+, zobrazí sa výzva **[Press OK to SCAN]**. Potom stlačením tlačidla **▶II/OK** pusťte vyhľadávanie a prejdite na krok 2 nižšie.

- 2 Stlačte a na dlhšie ako 2 sekundy podržte tlačidlo **PROG/SCAN**.
 - ↳ Zariadenie automaticky vyhľadá a uloží všetky rozhlasové stanice vysielania DAB+.
 - ↳ Po dokončení vyhľadávania sa spustí prehrávanie prvej dostupnej stanice.

Výber rozhlasovej stanice vysielania DAB+

Po vyhľadani a uložení rozhlasových staníc vysielania DAB+ stlačením tlačidla **◀◀/ ▶▶** vyberte stanicu vysielania DAB+.

Ručné uloženie rozhlasových staníc vysielania DAB+

- 1 Stlačením tlačidla **◀◀/ ▶▶** vyberte rozhlasovú stanicu DAB+.
- 2 Stlačením tlačidla **PROG/SCAN** aktivujte režim programovania.
 - ↳ **[P01]** Zobrazí sa hlásenie .
- 3 Stláčaním tlačidla **▲/▼** pridelite tejto rozhlasovej stanici číslo od 1 – 20 a potom stlačením tlačidla **PROG/SCAN** potvrdíte nastavenie.
- 4 Opakovaním krokov 1 až 3 naprogramujete ďalšie stanice.

Výber prednastavenej rozhlasovej stanice vysielania DAB+:

V režime rozhlasového vysielania DAB+ stlačte tlačidlo **▲/▼**.



Tip

- Na priamy výber prednastavenej rozhlasovej stanice môžete použiť aj numerickú klávesnicu (0 – 9). Ak chcete zadať číslo väčšie ako 10, najskôr stlačte číselné tlačidlo 0 a potom po sebe stlačte požadované číslo.

Používanie ponuky vysielania DAB+

- 1 V režime rozhlasového vysielania DAB+ stlačením tlačidla **■/MENU** otvorte ponuku vysielania DAB+.
- 2 Stláčaním tlačidla **◀◀/▶▶** môžete prepínať medzi možnosťami ponuky.
 - **[SCAN]**: vyhľadávanie a uloženie všetkých dostupných rozhlasových staníc vysielania DAB+.
 - **[MANUAL]**: manuálne naladenie rozhlasovej stanice vysielania DAB+.
 - **[PRUNE]**: odstránenie neplatných staníc zo zoznamu staníc.
 - **[SYSTEM]**: úprava nastavení systému.
- 3 Ak chcete vybrať jednu z možností, stlačte tlačidlo **▶II/OK**.
- 4 Ak je k dispozícii vedľajšia možnosť, zopakujte kroky 2 – 3.
 - Ponuku ukončíte opätovným stlačením tlačidla **■/MENU** .

Pod ponukou **[SYSTEM]** (systém)

- **[RESET]** (obnovenie pôvodných nastavení): obnovenie všetkých nastavení na predvolené výrobné nastavenia.
- **[SW VER]** (verzia softvéru): zobrazenie verzie softvéru tohto výrobku.

Zobrazenie informácií DAB+

Počas počúvania rozhlasového vysielania DAB+ môžete opakovaným stláčaním tlačidla **INFO** zobraziť rozličné informácie (ak sú dostupné), napríklad frekvenciu, intenzitu signálu, čas a pod.

Počúvanie rozhlasového vysielania v pásme FM

Naladenie rozhlasovej stanice v pásme FM

- 1 Opakovaným stláčaním tlačidla **DAB/FM** vyberte ako zdroj FM.
- 2 Stlačte a podržte tlačidlá **◀◀/▶▶** na dlhšie ako dve sekundy.
↳ Rádio automaticky naladí stanicu so silným signálom.
- 3 Opakovaním kroku 2 naladte ďalšie stanice.

Naladenie stanice so slabým príjmom:
Opakovane stláčajte tlačidlá **◀◀/▶▶**, kým nenájdete optimálny príjem signálu.

Automatické uloženie rozhlasových staníc v pásme FM

Poznámka

- Môžete uložiť maximálne 20 rozhlasových staníc FM.

- 1 Opakovaným stláčaním tlačidla **DAB/FM** vyberte ako zdroj FM.
- 2 Minimálne dve sekundy podržte tlačidlo **PROG/SCAN**.
↳ Všetky dostupné stanice sa naprogramujú v poradí podľa sily signálu vlnového pásma.
↳ Prvá naprogramovaná rozhlasová stanica sa začne automaticky vysielat.

Ručné uloženie rozhlasových staníc v pásme FM

- 1 Naladenie rozhlasovej stanice v pásme FM.
- 2 Stláčením tlačidla **PROG/SCAN** aktivujte režim programovania.
↳ **[P01]** Zobrazí sa hlásenie .
- 3 Stláčaním tlačidla **▲/▼** pridelite tejto rozhlasovej stanici číslo od 1 – 20 a potom stláčením tlačidla **PROG/SCAN** potvrdíte nastavenie.
- 4 Opakovaním krokov 1 až 3 naprogramujete ďalšie stanice.

Poznámka

- Ak chcete naprogramovanú stanicu prepísať, uložte na jej miesto inú stanicu.

Výber predvoľby rozhlasovej stanice pásma FM

V režime FM stláčením tlačidiel **▲/▼** vyberte číslo predvoľby.

- Pri počúvaní rádia FM môžete stláčaním tlačidla **OK** prepínať medzi stereofónnym alebo monofónnym zvukom.

Tip

- Na priamy výber prednastavenej rozhlasovej stanice môžete použiť aj numerickú klávesnicu (0 – 9). Ak chcete zadať číslo väčšie ako 10, najskôr stlačte číselné tlačidlo 0 a potom po sebe stlačte požadované číslo.

Zobrazenie informácií RDS

RDS (Radio Data System) predstavuje službu, ktorá staniciam pásma FM umožňuje zobrazovať dodatočné informácie.

- 1 Naladenie rozhlasovej stanice v pásme FM.
- 2 Opakovaným stláčaním tlačidla **INFO** zobrazíte rôzne informácie RDS (ak sú k dispozícii), ako je názov stanice, typ programu, čas atď.

6 Nastavenie zvuku

Nasledujúce operácie platia pre všetky podporované médiá.

Nastavenie úrovne hlasitosti

- Opakovane stlačajte tlačidlo **VOLUME +/-** na diaľkovom ovládaní.
- Na hlavnej jednotke otáčajte ovládačom hlasitosti.

Stlmenie zvuku

- Stlačením tlačidla  stlmíte alebo obnovíte zvuk.

7 Ďalšie funkcie

Nastavenie časovača budíka

Toto zariadenie je možné použiť ako budík. Ako zdroj budíka môžete vybrať disk, rádio alebo súbory .mp3 na úložnom zariadení USB.

Poznámka

- Časovač budíka nie je dostupný v režime AUDIO IN.
- Ak ako zdroj zvolíte CD/USB, ale nie je vložený disk ani pripojené zariadenie USB, systém automaticky prepne zdroj na rádio.

- 1 Uistite sa, že ste správne nastavili hodiny.
- 2 V pohotovostnom režime 2 sekundy podržte tlačidlo **SLEEP/TIMER**.
↳ Čísllice hodín blikajú.
- 3 Opakovaným stláčaním tlačidiel **◀▶** nastavte hodiny a nastavenie potvrdte stlačením tlačidla **SLEEP/TIMER**.
↳ Čísllice minút blikajú.
- 4 Stláčaním tlačidiel **◀▶** nastavte minúty a nastavenie potvrdte stlačením tlačidla **SLEEP/TIMER**.
↳ Naposledy zvolený zdroj budíka bliká.
- 5 Stláčaním tlačidiel **◀▶** nastavte zdroj budíka (disk, USB, rádio FM alebo rádio DAB+) a nastavenie potvrdte stlačením tlačidla **SLEEP/TIMER**.
↳ Bliká hlásenie **XX** (XX predstavuje úroveň hlasitosti budíka).

- 6 Stláčaním tlačidiel **◀▶** upravte úroveň hlasitosti a nastavenie potvrdte stlačením tlačidla **SLEEP/TIMER**.

Tip

- Môžete použiť aj numerickú klávesnicu (0 – 9) na priame zadanie čísla. Ak chcete zadať číslo väčšie ako 10, najskôr stlačte číselné tlačidlo 0 a potom po sebe stlačte požadované čísla.

Aktivovanie a deaktivovanie časovača budíka

Opakovaným stláčaním tlačidla **SLEEP/TIMER** v pohotovostnom režime aktivujete alebo deaktivujete časovač.

↳ Ak je časovač aktivovaný, zobrazí sa symbol **TIMER**.

- V pohotovostnom režime môžete stlačením a podržaním tlačidla **CLOCK** prepínať medzi zapnutým a vypnutým zobrazením hodín.

Nastavenie časovača vypnutia

Tento hudobný systém sa dokáže po uplynutí nastaveného času automaticky prepnúť do pohotovostného režimu.

- Opakovaným stláčaním tlačidla **SLEEP/TIMER** nastavte dobu (v minútach). Hudobný systém musí byť pri tomto nastavovaní zapnutý.
↳ Keď je časovač vypnutia aktivovaný, zobrazí sa hlásenie **SLEEP**.

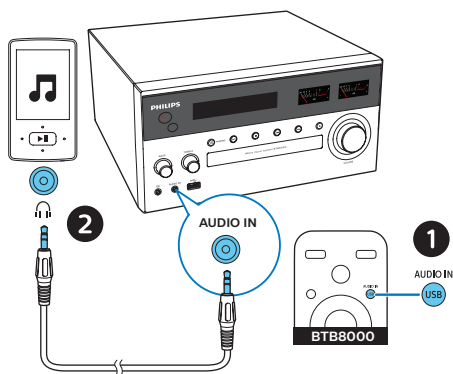
Deaktivovanie časovača vypnutia

- Opakovane stláčajte tlačidlo **SLEEP/TIMER**, kým sa nezobrazí hlásenie **[OFF]** (časovač vypnutý).
↳ Keď je časovač vypnutia deaktivovaný, hlásenie **SLEEP** zmizne.

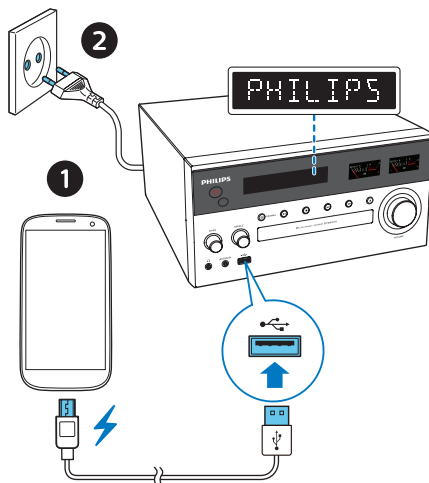
Počúvanie obsahu z externého zariadenia

Prostredníctvom tejto jednotky môžete počúvať obsah externého zariadenia pomocou 3,5 mm stereofónneho zvukového kábla.

- 1 3,5 mm stereofónnym zvukovým káblom (nie je súčasťou balenia) prepojte:
 - **AUDIO IN** zásuvku (3,5 mm) na produkte
 - a konektor pre slúchadlá na externom zariadení.
- 2 Opakovaným stláčaním tlačidla **USB/AUDIO IN** vyberte ako zdroj vstup **AUDIO IN**.
- 3 Na externom zariadení spustíte prehrávanie (podrobnosti nájdete v návode na používanie daného zariadenia).



- 1 Pomocou kábla USB pripojte zásuvku USB tohto výrobku k zásuvke USB na zariadení.



- 2 Pripojte zariadenie k napájaniu.
↳ Po rozpoznaní zariadenia sa spustí nabíjanie.

Poznámka

- Nie je zaručená kompatibilita tohto výrobku so všetkými zariadeniami.

Nabíjanie zariadení

Pomocou tohto hudobného mikrosystému môžete nabíjať externé zariadenia, napríklad mobilný telefón, MP3 prehrávač alebo iné mobilné zariadenia.

8 Informácie o produkte



Poznámka

- Informácie o výrobku sa môžu zmeniť bez predchádzajúceho upozornenia.

- **Celkový výstupný výkon:** 150 W RMS ($\pm 1,5$ dB)
- **Akustická frekvenčná odozva:** 63 – 20 kHz
- **Budič reproduktora:** 2 x 5,25-palcový basový reproduktor, 4 Ω ; 2 x 1" hodvábnny kužel, 12 Ω
- **Zvýraznenie basov:** 2 x basový port
- **Podporované typy diskov:** CD-DA, CD-R, CDRW, MP3-CD (8/12 cm)
- **Rozhranie Bluetooth:** ver. 4.1
- **Podporované profily Bluetooth:** A2DP V1.2, AVRCP V1.4
- **Frekvenčné pásmo rozhrania Bluetooth/výstupný výkon:** 2,402 GHz~ 2,480 GHz pásmo ISM/ \leq 4 dBm (trieda 2)
- **USB (na prehrávanie):** typ A, USB Direct 2.0, 5 V/1 A, formát súborov MSC, FAT 16/32
- **USB (na nabíjanie):** max. 2 A (pohotovostný režim); max. 500 mA (USB zdroj); max. 1 A (zdroj BT/rádio/CD/zvukový vstup)
** Skutočná hodnota nabíjacieho prúdu závisí od mobilných zariadení.*
- **Max. podpora veľkosti pamäte USB:** 32 GB (max.)
- **Frekvenčný rozsah tunera:** FM 87,5 – 108 MHz; DAB 170 MHz – 240 MHz
- **Predvoľby staníc:** 20
- **Vstupná úroveň AUDIO IN:** 600 mV \pm 100 mV RMS

- **Slúchadlá:** 3,5 mm konektor
- **Napájanie:** 100 – 240 V~ 50/60 Hz (vstupný striedavý prúd)
- **Prevádzková spotreba energie:** 45 W
- **Spotreba energie v pohotovostnom režime:** $< 0,5$ W
- **Rozmery výrobku (Š x V x H):** 250 x 130 x 258 mm (hlavná jednotka); 173 x 261 x 241 mm (skrinka reproduktora)
- **Hmotnosť produktu:** 2,8 kg (hlavná jednotka); 2 x 2,9 kg (skrinka reproduktora)

Informácie o možnostiach prehrávania cez rozhranie USB

Kompatibilné zariadenia USB:

- Pamäťové zariadenia USB typu flash (USB 2.0 alebo USB 1.1)
- Prehrávače USB typu flash (USB 2.0 alebo USB 1.1)
- Pamäťové karty (potrebná prídavná čítačka kariet)

Podporované formáty USB:

- Formát USB alebo formát pamäťového súboru FAT12, FAT16, FAT32 (veľkosť sektora: 512 bajtov)
- Rýchlosť dátového toku MP3 (rýchlosť údajov): 32 – 320 kbit/s a variabilná rýchlosť dátového toku
- Vnorenie priechinka maximálne do 8 úrovní
- Počet albumov/priechinkov: maximálne 99
- Počet skladieb/titulov: maximálne 999
- Názov súboru vo formáte Unicode UTF8 (maximálna dĺžka: 32 bajtov)

Nepodporované formáty USB:

- Prázdne albumy: prázdny album predstavuje album, ktorý neobsahuje súbory MP3/WMA a nezobrazí sa na displeji.
- Nepodporované formáty súborov budú preskočené. Napríklad, dokumenty programu Word (.doc) alebo súbory MP3 s príponou .dlf budú ignorované a neprehrajú sa.
- Zvukové súbory WMA, AAC, WAV, PCM
- Súbory WMA chránené prostredníctvom DRM (.wav, .m4a, .m4p, .mp4, .aac)
- Súbory WMA vo formáte Lossless.

Podporované formáty diskov MP3

- ISO9660, Joliet
- Maximálny počet titulov: 128 (v závislosti od dĺžky názvu súboru)
- Maximálny počet albumov: 99
- Podporované vzorkovacie frekvencie: 32 kHz, 44,1 kHz, 48 kHz
- Podporované rýchlosti dátového toku: 32 až 256 (kb/s), variabilné rýchlosti dátového toku

9 Riešenie problémov



Varovanie

- Nikdy neodstraňujte kryt tohto zariadenia.

Aby ste zachovali záruku, nikdy sa sami nepokúšajte opravovať systém. Ak sa pri používaní tohto zariadenia vyskytne nejaký problém, skôr ako sa obrátite na servisné stredisko, vyskúšajte nasledujúce riešenia. Ak sa problém neodstráni, prejdite na webovú stránku spoločnosti Philips (www.philips.com/support). Ak sa rozhodnete obrátiť na spoločnosť Philips, okrem zariadenia si pripravte aj číslo modelu a sériové číslo.

Žiadne napájanie

- Uistite sa, že je sieťový napájací kábel zariadenia správne pripojený.
- Uistite sa, že je sieťová zásuvka pod prúdom.
- V rámci funkcie úspory energie sa systém automaticky vypína 15 minút po ukončení prehrávania skladieb, ak v tomto čase nedôjde k aktivácii žiadneho z ovládacích prvkov.

Žiadny zvuk alebo slabý zvuk

- Nastavte hlasitosť.
- Skontrolujte, či sú správne pripojené reproduktory.
- Skontrolujte, či sú odizolované vodiče reproduktorov uchytené v svorkách.

Zariadenie nereaguje

- Odpojte a znovu pripojte sieťovú zástrčku, potom zariadenie opäť zapnite.

- V rámci funkcie úspory energie sa systém automaticky vypína 15 minút po ukončení prehrávania skladieb, ak v tomto čase nedôjde k aktivácii žiadneho z ovládacích prvkov.
- Jednotka je v režime ukážky. Zrušenie tohto režimu: nastavte úroveň hlasitosti na hodnotu 03 a potom podržte tlačidlo ►|| na hlavnej jednotke po dobu 10 sekúnd.

Nefunguje diaľkové ovládanie.

- Pred stlačením ktoréhokoľvek funkčného tlačidla najskôr vyberte správny zdroj pomocou diaľkového ovládania, a nie na hlavnej jednotke.
- Znížte vzdialenosť medzi diaľkovým ovládaním a zariadením.
- Vložte batérie so správnou polaritou (značky +/-) podľa obrázka.
- Vymeňte batériu.
- Nasmerujte diaľkové ovládanie priamo na snímač na prednej strane zariadenia.

Nebol rozpoznán žiaden disk

- Vložte disk.
- Skontrolujte, či disk nie je vložený naopak.
- Počkajte na odparenie skondenzovanej vlhkosti zo šošovky.
- Vymeňte alebo vyčistite disk.
- Použite ukončený disk CD alebo správny formát disku.

Nie je možné zobrazit niektoré súbory na zariadení USB

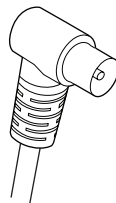
- Počet priečinkov alebo súborov v zariadení USB prekročil určitý limit. Tento jav nepredstavuje poruchu.
- Formáty týchto súborov nie sú podporované.

Zariadenie USB nie je podporované

- Zariadenie USB nie je s touto jednotkou kompatibilné. Skúste iné.

Nekvalitný príjem rozhlasového vysielania

- Zväčšite vzdialenosť medzi zariadením a televízorom alebo inými zdrojmi vyžarovania.
- Úplne vysuňte rádiovú anténu.
- Pripojte exteriérovú rádiovú anténu.
- Pripojte exteriérovú rádiovú anténu. Môžete si zakúpiť náhradný anténny kábel so zástrčkou v tvare písmena L na jednom konci, ako je to znázornené nižšie.
 - Zástrčku v tvare L pripojte k tomuto výrobku a nasadíte zásuvku na druhom konci do sieťovej zásuvky.



Ukazovatele VU metrov sa nehýbu ani počas prehrávania hudby.

- Vstupný signál hudby je príliš slabý. Ak používate zdroj AUDIO IN alebo Bluetooth, nastavte úroveň hlasitosti v zariadení na vyššiu úroveň.

Prehrávanie hudby nie je na jednotke dostupné ani po úspešnom pripojení rozhrania Bluetooth.

- Zariadenie nie je možné použiť na bezdrôtové prehrávanie hudby cez túto jednotku.

Kvalita zvuku je po pripojení zariadenia s aktivovaným rozhraním Bluetooth nízka.

- Príjem rozhrania Bluetooth je slabý. Zariadenie umiestnite bližšie k jednotke alebo odstráňte prekážky medzi nimi.

K tejto jednotke nie je možné pripojiť zariadenia Bluetooth.

- Zariadenie nepodporuje profily požadované pre túto jednotku.
- Funkcia Bluetooth nie je v zariadení zapnutá. Pozrite si návod na používanie daného zariadenia, v ktorom nájdete informácie o aktivácii tejto funkcie.
- Táto jednotka nie je v režime párovania.
- Jednotka je už pripojená k inému zariadeniu s aktivovaným rozhraním Bluetooth. Odpojte zariadenie a skúste to znova.

Spárované mobilné zariadenie sa pripojí a vzápätí odpojí.

- Prijem rozhrania Bluetooth je slabý. Zariadenie umiestnite bližšie k jednotke alebo odstráňte prekážky medzi nimi.
- Niektoré mobilné telefóny sa môžu pripojiť a odpojiť vždy pri uskutočnení alebo ukončení hovoru. Nejde o poruchu ani chybu tejto jednotky.
- Niektoré zariadenia majú funkciu úspory energie, ktorá automaticky ukončí pripojenie rozhrania Bluetooth. Nejde o poruchu ani chybu tejto jednotky.

Nefunguje časovač

- Nastavte správny čas.
- Zapnite časovač.

Nastavenia hodín/časovača vymazané

- Napájanie bolo prerušené alebo došlo k odpojeniu sieťového kábla.
- Opätovne nastavte hodiny/časovač.

Ako udržať displej hodín v pohotovostnom režime zapnutý alebo vypnutý?

- V pohotovostnom režime môžete stlačením a podržaním tlačidla **CLOCK** prepínať medzi zapnutým a vypnutým zobrazením hodín.



Copyright © 2017 Gibson Innovations Limited. Revised Edition © 2018
This product has been manufactured by, and is sold under the responsibility of Gibson
Innovations Ltd., and Gibson Innovations Ltd. is the warrantor in relation to this product.
The Philips trademark and the Philips Shield Emblem are registered trademarks of
Koninklijke Philips N.V. used under license.

BTB8000_12_UM_V2.0

