

PHILIPS

Микро музички систем

Серија 4000

TAM4205

Прирачник за корисникот



Регистрирајте го вашиот производ и добијте поддршка на
www.philips.com/support

Содржина

1	Важно	2
	Безбедност	2
	Известување	3
2	Вашиот Микро музички систем	4
	Вовед	4
	Што има во кутијата	4
	Преглед на главната единица	5
	Преглед на далечинскиот управувач	6
3	Почнете	8
	Поврзете ги звучниците	8
	Поврзете го напојувањето	8
	Подгответе го далечинскиот управувач	9
	Вклучување на напојување	9
	Поставете го уредот за напојување	9
4	Репродуцирај	10
	Репродуцирај од диск	10
	Репродуцирај од USB	10
	Контрола на репродукција	10
	Прескокни песни	10
	Програмски песни	11
	Репродуцирај од уреди со овозможен Bluetooth	11
5	Слушај FM радио	12
	Подеси на радио станица	12
	Автоматско зачувување на радио станиците	12
	Рачно зачувување на радио станиците	13
	Изберете претходно поставена радио станица	13
6	Прилагодете го звукот	13
	Изберете претходно поставен звучен ефект	13
	Прилагодете го нивото на јачината на звукот	13
	Исклучете го звукот	13
7	Други карактеристики	14
	Поставете го тајмерот за аларм	14
	Поставете го тајмерот за спиење	14
	Слушајте надворешен уред	14
	Наполнете ги вашите уреди	15
8	Информации за производот	16
	Спецификации	16
	Информации за USB репродукција	16
	Поддржани формати на MP3 дискови	17
9	Решавање на проблеми	17

1 Важно

Безбедност

Прочитајте и разберете ги сите упатства пред да го користите овој микро музички систем. Ако се предизвика оштетување заради непочитување на упатствата, гаранцијата нема да важи.



Оваа 'молња' означува дека неизолираниот материјал којшто е во уредот може да предизвика струен удар. Заради безбедноста на сите членови во вашето домаќинство, ве молиме не отстранувајте ја прекривката.

'Извничикот' повикува на внимание кон карактеристиките за кои треба внимателно да ја прочитате приложената литература, за да спречите проблеми со работењето и одржувањето. ПРЕДУПРЕДУВАЊЕ: За да се намали ризикот од пожар или струен удар, уредот не смее да се изложува на дожд или влага и објекти исполнети со течност, како што се вазни, не смеат да се ставаат врз уредот.

ВНИМАНИЕ: За да спречите струен удар, целосно вметнете го приклучокот. (За региони со поларизирани приклучоци: За да спречите струен удар, спојте го широкото сечиво со широкиот прорез.)

Предупредување

- Никогаш не отстранувајте го кукиштето на овој апарат.
- Никогаш не подмачкувајте било кој дел од овој апарат.
- Никогаш не гледајте во ласерскиот зрак којшто се наоѓа внатре во овој апарат.
- Никогаш не ставајте го овој апарат на друга електрична опрема.
- Држете го овој звучник подалеку од директна сончева светлина, отворен пламен или топлина.
- Осигурете се дека секогаш имате лесен пристап до кабелот за напојување, приклучокот или адаптерот, за да можете да го исклучите апаратот од напојувањето.

- Осигурете се дека има доволно простор околу производот заради вентилација.
- Користете ги само додатоците/опремата одредена од страна на производителот.
- Употреба на батеријата ПРЕТПАЗЛИВОСТ - За да се спречи истекување на батеријата кое може да предизвика телесна повреда, оштетување на имотот или производот.
 - Правилно инсталирајте ја батеријата, + и - треба да бидат како што е означено на производот.
 - Батеријата (спакувана или инсталирана) не смее да биде изложена на прекумерна топлина, како што се сончевите зраци, огнот или слични нешта.
 - Отстранете ја батеријата ако производот не се користи подолг временски период.
- Производот не смее да биде изложен на капење или прскање.
- Не ставајте било каков извор на опасност врз производот (на пр. предмети исполнети со течност, запалени свеќи).
- Кога MAINS приклучокот или спојката на апаратот се користи како уред за исклучување, уредот за исклучување останува лесно функционален.

Известување

Било какви измени или модификации направени на овој уред, кои не се изречно одобрени од страна на MMD Hong Kong Holding Limited можат да го понишат овластувањето на корисникот да управува со опремата.

Усогласеност

Со ова, TP Vision Europe B.V. изјавува дека овој производ е во согласност со основните барања и другите релевантни одредби од Директивата 2014/53/ EU. Декларацијата за сообразност можете да ја најдете на www.philips.com/support.

Грижа за животната средина

Отстранување на вашиот стар производ и батерија



Вашиот производ е дизајниран и произведен со висококвалитетни материјали и компоненти, кои можат да се рециклираат и да бидат повторно искористени.



Овој симбол на производот значи дека производот е опфатен со Европската Директива 2012/19/EU.



Овој симбол значи дека производот содржи батерии опфатени со Европската Директива 2013/56/EU, коишто не можат да се фрлат заедно со нормалниот отпад од домаќинството.

Информирајте се за локалните системи за одделно собирање на електрични и електронски производи и батерии. Следете ги локалните правила и никогаш не отстранувајте ги производот и батериите заедно со нормалниот отпад од домаќинството. Правилното отстранување на старите производи и батерии помага во спречувањето на негативните последици по животната средина и здравјето на човекот.

Отстранување на батериите за еднократна употреба

За отстранување на батериите за еднократна употреба, погледнете во делот за инсталација на батериите.

Информации за животната средина

Сето непотребно пакување е изоставено. Се обидовме да го олесниме одвојувањето на пакувањето на три материјали: картонска (кутија), полистиренска пена (тампон) и полиетилен (вреќички, заштитен лист од пена). Вашиот систем се состои од материјали кои можат да се рециклираат и повторно да се користат, доколку бидат расклопени од страна на специјализирана компанија. Ве молиме почитувајте ги локалните регулативи во врска со отстранувањето на материјалите за пакување, потрошените батерии и старата опрема.



Bluetooth® знакот и логоата се регистрирани трговски марки во сопственост на Bluetooth SIG, Inc. и секоја употреба на таквите ознаки од страна на MMD Hong Kong Holding Limited е под лиценца.



Be responsible
Respect copyrights

Изработката на неовластени копии на материјалот којшто е заштитен од копирање, вклучувајќи ги и компјутерските програми, датотеки, видео и звучните записи, може да биде кршење на авторските права и да претставува кривично дело. Оваа опрема не смее да се користи за такви намени.

Грижа за вашиот производ

- Не ставајте било какви предмети освен дискови, во одделот за дискови.
- Не ставајте искривени или напукнати дискови во одделот за дискови.
- Отстранете ги дисковите од одделот за дискови, ако не го користите производот подолг временски период.
- Користете само микрофибер крпа за чистење на производот.

Овој апарат ја вклучува оваа ознака:



Забелешка

- Плочата за типот се наоѓа на задниот дел од производот.

2 Вашиот Микро музички систем

Ви честитаме за купувањето и добредојдовте во Philips! За да имате целосна корист од поддршката што Philips ви ја нуди, регистрирајте го вашиот производ на www.philips.com/support.

Вовед

Со оваа единица, можете:

- да уживате во звукот од дискови, USB уреди, Bluetooth уреди и други надворешни уреди;
- слушате FM радио станици.

Единицата ги поддржува овие формати на медиуми:

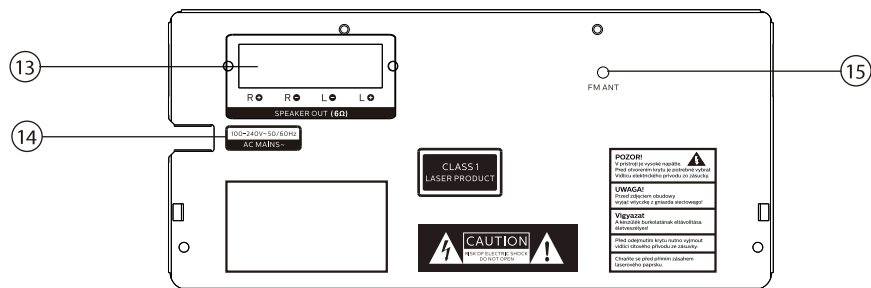
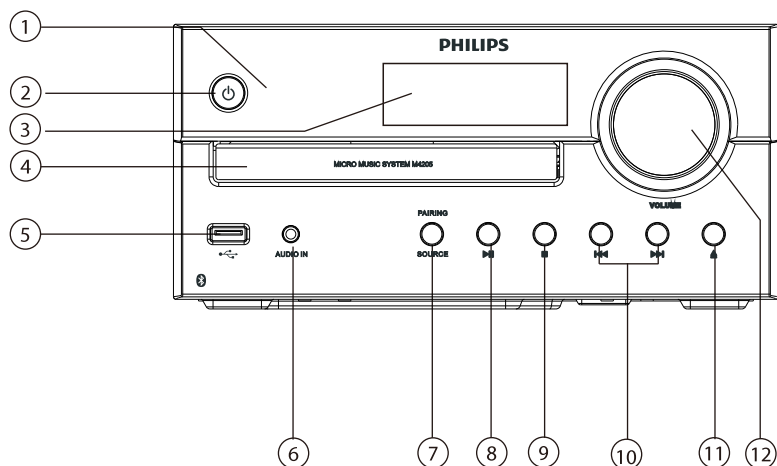


Што има во кутијата

Проверете ја и идентификувајте ја содржината на вашиот пакет:

- Главна единица
- Далечински управувач (со една AAA батерија)
- Кутии за звучници (x2)
- Печатени материјали

Преглед на главната единица



① LED индикатор

- Индикатор за подготвеност: станува црвен кога овој производ се префрла во подготвеност.
- Bluetooth индикатор: станува син да го означи статусот на Bluetooth врска.

②

- Вклучете го овој производ или ставете го во подготвеност.

③ Плоча за приказ

- Го покажува тековниот статус.

④ Оддел за дискови

⑤

- Поврзете USB уреди за складирање.

⑥ AUDIO IN

- Поврзете надворешни аудио уреди.

⑦ SOURCE/PAIRING

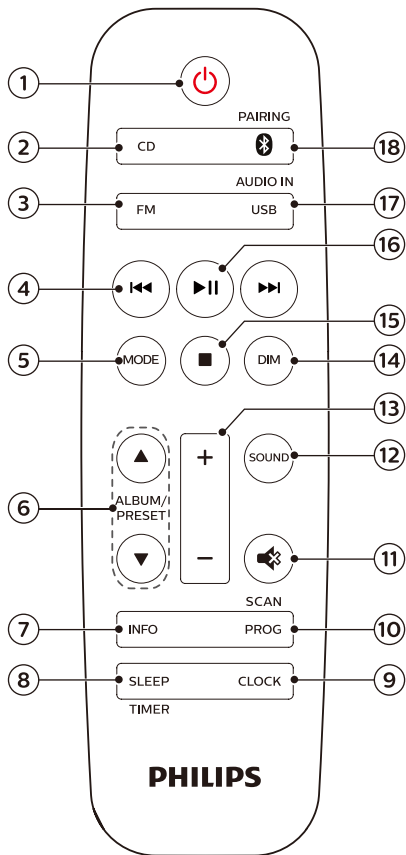
- Притиснете за да изберете извор: DISC, USB, TUNER, AUDIO IN, BT.
- Во Bluetooth режим, притиснете и држете повеќе од 2 секунди, за да го исклучите тековно поврзаниот уред и да влезете во режимот на спарување.

⑧



- Започнете или паузирајте ја репродукцијата.

- 9 ■
- Запрете ја репродукцијата.
 - Избришете програма.
- 10 ⏮ / ⏭
- Прескокнете на претходната/следната песна.
 - Пребарувај во рамките на една песна/диск.
 - Подеси на радио станица.
 - Прилагодете го времето.
- 11 ▲
- Отворете или затворете го одделот за дискови.
- 12 Копче за јачина на звукот
- Прилагодете ја јачината на звукот.
- 13 SPEAKER OUT приклучно место
- Поврзи со звучниците.
- 14 AC MAINS ~
- 15 FM антена
- Подобрете го приемот на FM радио.

Преглед на далечинскиот управувач



- 1 ⏻
- Вклучете го овој производ или ставете го во подготвеност.
- 2 CD
- Изберете CD извор.
- 3 FM
- Изберете FM извор.
- 4 ⏮ / ⏭
- Прескокнете на претходната/следната песна.
 - Пребарувај во рамките на една песна/диск/USB.

- Подесете на FM станица.
 - Прилагодете го времето.
- ⑤ **MODE**
- Изберете режим за мешање, за да репродуцирате песни по случаен избор.
 - Изберете режим за повторување, за да репродуцирате една или сите песни повеќепати.
- ⑥ **ALBUM/PRESET ▲ / ▼**
- Изберете претходно поставена радио станица.
 - Прескокнете на претходниот/ следниот албум.
- ⑦ **INFO**
- Прикажи информации за репродукција.
- ⑧ **SLEEP/TIMER**
- Поставете го тајмерот за спиење.
 - Поставете го тајмерот за аларм.
- ⑨ **CLOCK,**
- Поставете го часовникот.
 - Погледнете ги информациите за часовникот.
 - Во состојба на подготвеност, притиснете и држете за да го вклучите или исклучите приказот на часовникот.
- ⑩ **PROG/SCAN**
- Програмски песни.
 - Програмски радио станици.
 - Автоматско зачувување на радио станици.
- ⑪ 
- Исклучете или вратете ја јачината на звукот.
- ⑫ **SOUND**
- Изберете претходно поставен звучен ефект.
- ⑬ **+/- (јачина на звук)**
- Прилагодете ја јачината на звукот.
- ⑭ **DIM**
- Прилагодете ја осветленоста на екранот.
- ⑮ 
- Престанете со репродукцијата или избришете програма.
- ⑯ **▶ ||**
- Притиснете за да започнете, паузирате или продолжите со репродукцијата.
- ⑰ **USB/AUDIO IN**
- Изберете USB извор.
 - Изберете AUDIO IN извор.

⑱  **/PAIRING**

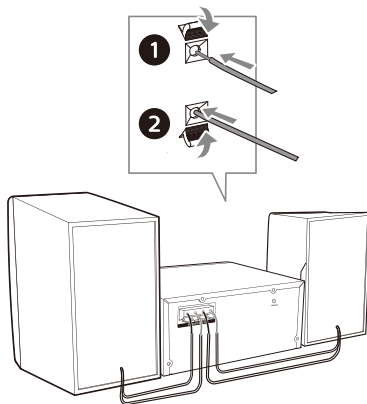
- Изберете Bluetooth извор
- Во Bluetooth режим, притиснете и држете повеќе од 2 секунди, за да го исклучите тековно поврзаниот уред и да влезете во режимот на спарување.

3 Почнете

Внимание

- Користењето на контролите или прилагодувањата, или извршувањето на постапките на било кој друг начин освен на оној којшто е тука наведен, може да резултира со изложеност на опасно зрачење, или со други небезбедни операции.

Секогаш следете ги упатствата прикажани во низа, во ова поглавје.



Поврзете ги звучниците

Забелешка

- Вметнете го целосно соголениот дел од жиците на секој звучник во означените приклучни места.
- За подобар квалитет на звукот, користете ги само испорачаните звучници.

- 1 За десниот звучник, пронајдете ги приклучните места на задната страна од единицата, означени со „R“ (Д).
- 2 Вметнете ја црвената жица во црвеното (+) приклучно место, а црната жица во црното (-) приклучно место.
- 3 За левиот звучник, пронајдете ги приклучните места на главната единица означени со „L“ (Л).
- 4 Повторете го чекорот 2 за да ја вметнете жицата на левиот звучник.

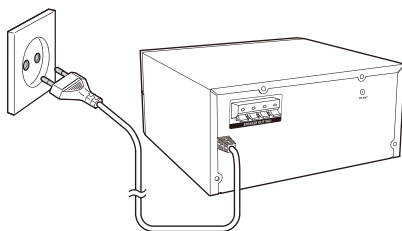
За да ја вметнете жицата на секој звучник:

- 1 Држете го капакот на приклучното место.
- 2 Вметнете ја целосно жицата од звучникот.
- 3 Отпуштете го капакот на приклучното место.

Поврзете го напојувањето

Внимание

- Ризик за оштетување на производот! Осигурете се дека напонот на напојувањето одговара на напонот којшто е отпечатен на задната или долната страна на единицата
- Ризик од струен удар! Пред да го приклучите кабелот за напојување, осигурете се дека приклучокот е безбедно фиксиран. Кога го вадите кабелот за напојување, секогаш влечете го приклучокот, никогаш кабелот.
- Пред да го поврзете кабелот за напојување со штекерот, осигурете се дека сте ги комплетирале сите други врски.



Поврзете го кабелот за напојување со штекерот на сидот.

Подгответе го далечинскиот управувач

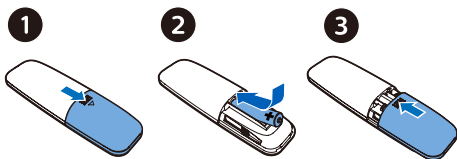


Внимание

- Ризик за оштетување на производот! Кога далечинскиот управувач не се користи подолг временски период, отстранете ги батериите.
- Батериите содржат хемиски супстанции, па затоа треба правилно да се отстранат.

За да внесете батерија на далечинскиот управувач:

- 1 Отворете го одделот за батерии.
- 2 Вметнете ја испорачаната AAA батерија со правилен поларитет (+/-) како што е означено.
- 3 Затворете го одделот за батерии.



Вклучување на напојување

Притиснете

- ↳ Производот се префрла на последниот избран извор.

Префрли во режим на подготвеност

Притиснете повторно на

за да го префрлите производот во состојба на подготвеност без приказ на часовник, или во состојба на подготвеност со приказ на часовник.

- ↳ Се пали црвениот индикатор за подготвеност.

- Во состојба на подготвеност, можете да притиснете и држите **CLOCK**, за да го вклучите или исклучите приказот на часовникот.



Забелешка

- Производот се префрла во режим на подготвеност по 15 минутна неактивност.
- За да постигнете ефикасна изведба на заштеда на енергија, извлекете ги каблите на сите надворешни електронски уреди од USB портата, кога уредот не е во употреба.

Поставете го часовникот

- 1 Во режимот на вклучено напојување, притиснете и држете **CLOCK**, повеќе од 2 секунди, за да влезете во режимот за поставување на часовникот.
↳ [24H] или [12H] се прикажува.
- 2 Притиснете / да изберете 24H или 12H формат на часови, а потоа притиснете **CLOCK**.
↳ Цифрите на часовите почнуваат да трепкаат.
- 3 Притиснете / за да го поставите часот, а потоа притиснете **CLOCK**.
↳ Цифрите на минутите почнуваат да трепкаат.
- 4 Притиснете / за да ги поставите минутите, а потоа притиснете **CLOCK**.
↳ Часовникот е поставен.



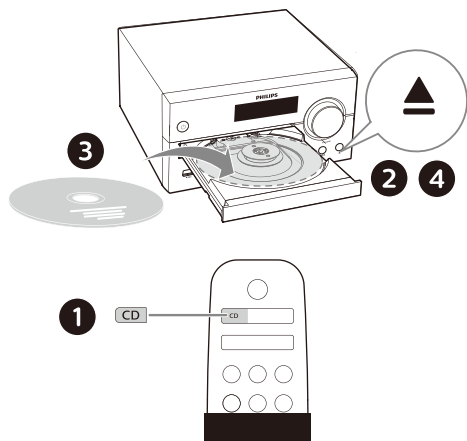
Забелешка

- За да го видите часовникот во режимот на вклучено напојување, притиснете кратко **CLOCK**.
- Во состојба на подготвеност, можете да притиснете и држите **CLOCK**, за да го вклучите или исклучите приказот на часовникот.
- Ако приказот на часовникот е ставен во состојба на подготвеност, се зголемува потрошувачката на енергија.

4 Репродуцирај

Репродуцирај од диск

- 1 Притиснете CD за да изберете CD извор.
- 2 Притиснете ▲ за да го отворите одделот за диск.
- 3 Вметнете го дискот со страната на етикетата нагоре.
- 4 Притиснете ▲ за да го затворите одделот на дискот.
↳ Репродукцијата автоматски започнува.
Ако не, притиснете ►||.

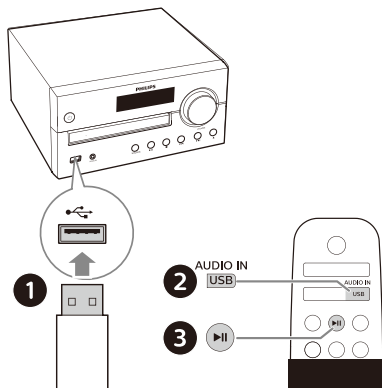


Репродуцирај од USB

Забелешка

- Осигурете се дека USB уредот содржи аудио содржина што може да се репродуцира.

- 1 Вметнете USB уред во приклучното ↔ место.
- 2 Притиснете USB за да изберете USB извор.
↳ Репродукцијата автоматски започнува.
Ако не, притиснете ►||.



Контрола на репродукција

►	Започнете, паузирајте или продолжете со репродукцијата.
■	Запрете ја репродукцијата.
▲ / ▼	Изберете албум или папка.
◀◀ / ▶▶	Притиснете за да претходните или следните песни. Притиснете и држете за да пребарувате назад/напред во рамките на некоја песна.
MODE	Репродуцирај една или сите песни повеќепати. Репродуцирај песни по случаен избор.

+/- Зголемете или намалете ја јачината на звукот.

🔊 Исклучи или вклучи звук.

SOUND Изберете претходно поставен еквализер на звук.

DIM Прилагодете ја осветленоста на екранот.

INFO Прикажи информации за репродукција.

Прескокни песни

За CD:

Притиснете ◀◀ / ▶▶ за да изберете песни.

За MP3 диск и USB:

- 1 Притиснете ▲ / ▼ за да изберете албум или папка.
- 2 Притиснете ◀◀ / ▶▶ за да изберете песна или датотека.

Програмски песни

Оваа функција ви дозволува да програмирате 20 песни во посакуваната секвенца.

- 1 Во режимот на запирање, притиснете **PROG/SCAN** за активирање на режимот на програмата.
↳ [PO1] се прикажува.
- 2 За MP3 песни, притиснете ▲ / ▼ за да изберете албум.
- 3 Притиснете ◀◀ / ▶▶ за да изберете песна, а потоа притиснете **PROG/SCAN** за да потврдите.
- 4 Повторете ги чекорите од 2 до 3, за да програмирате повеќе песни.
- 5 Притиснете ▶|| за да репродуцирате програмирани песни.

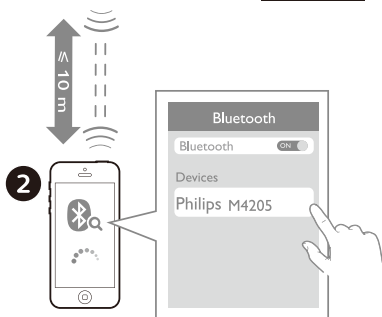
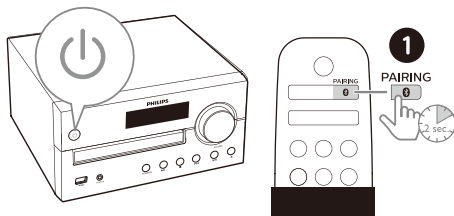
За да избришете програма

Притиснете ■ двапати.

Репродуцирај од уреди со овозможен Bluetooth

Забелешка

- Компатибилноста со сите Bluetooth уреди не е загарантирана.
- Секоја пречка помеѓу единицата и уредот може да го намали работниот опсег.
- Ефективниот работен опсег помеѓу оваа единица и вашиот уред со овозможен Bluetooth е приближно 10 метри (30 стапки).
- Единицата може да меморира до 8 претходно поврзани Bluetooth уреди.



- 1 Притиснете **0** за да изберете Bluetooth извор.
↳ [BT] (Bluetooth) се прикажува.
↳ Bluetooth индикаторот почнува да трепка сино.
- 2 На вашиот уред што поддржува Напреден профил на аудио дистрибуција (A2DP), овозможете го Bluetooth-от и пребарувајте за Bluetooth уреди што можат да се спаруваат (погледнете во прирачникот за корисникот на уредот).
- 3 Избери **"Philips M4205"** на вашиот уред со овозможен Bluetooth и ако е потребно внесете „0000“ како лозинка за спарување.
 - Ако не успеете да го најдете **"Philips M4205"** или не можете да извршите спарување со овој производ, притиснете и држете **PAIRING** повеќе од 2 секунди, за да влезете во режимот на спарување.
↳ По успешното спарување и поврзување, Bluetooth индикаторот засветува со постојана сина боја, а единицата два пати се огласува со звучен сигнал.

4 Репродуцирајте аудио на поврзаниот уред.

- ↳ Аудио текови од вашиот уред со овозможен Bluetooth до овој производ.

За да го исклучите уредот со овозможен Bluetooth:

- Деактивирајте го Bluetooth-от на вашиот уред.
- Притиснете и држете **PAIRING** повеќе од 2 секунди за да влезете во режимот за спарување.

5 Слушај FM радио

Подеси на радио станица



Совет

- Поставете ја антената колку што е можно подалеку од телевизорот или некој друг извор на зрачење.
- За оптимален прием, целосно истегнете и прилагодете ја позицијата на антената.

- 1** Притиснете **FM** за да изберете FM извор.
- 2** Притиснете и држете **◀◀ / ▶▶** повеќе од 2 секунди.
 - ↳ Радиото автоматски се мести на станицата со силен прием.
- 3** Повторете го чекорот 2 за да подесите повеќе станици.

За да се наместите на станица со слаб прием:

Притиснете **◀◀ / ▶▶** повеќепати, сè додека не најдете оптимален прием.

Автоматско зачувување на радио станиците



Забелешка

- Можете да зачувате најмногу 10 FM радио станици

- 1** Притиснете **FM** за да изберете FM извор.
- 2** Притиснете и задржете **PROG/SCAN** повеќе од 2 секунди.
 - ↳ Сите достапни станици се програмираат според редоследот на јачината на приемниот сигнал.
 - ↳ Првата програмирана радио станица автоматски се емитува.

Рачно зачувување на радио станиците

- 1 Намести на FM радио станица.
- 2 Притиснете **PROG/SCAN** за да го активирате режимот на програмирање.
↳ [PO1] се прикажува.
- 3 Притиснете ▲ / ▼ за да доделите број од 1—10 на оваа радио станица, а потоа притиснете **PROG/SCAN** за да потврдите.
- 4 Повторете ги чекорите 1-3 за да програмирате повеќе станици.

Забелешка

- За да презапишете програмирана станица, зачувајте друга станица на нејзиното место.

Изберете претходно поставена радио станица

Во FM режим, притиснете ▲ / ▼ за да изберете претходно поставен број.

6 Прилагодете го звукот

Следните операции се применливи за сите поддржани медиуми.


Изберете претходно поставен звучен ефект

- Притиснете **SOUND** повеќепати за да изберете претходно поставен звучен ефект.

Прилагодете го нивото на јачината на звукот

- На далечинскиот управувач, притиснете +/- (јачина на звук) повеќепати.
- На главната единица, завртете го копчето за јачина на звукот.

Исклучете го звукот

- Притиснете  за да го исклучите или вклучите звукот.

7 Други карактеристики

Поставете го тајмерот за аларм

Овој производ може да се користи како будилник. Можете да изберете диск, радио или .mp3 датотеки од USB уред за складирање, да бидат извор на алармот.


Забелешка

- Тајмерот за аларм не е достапен во AUDIO IN режимот.
- Ако е избран CD/USB извор, но не е поставен диск или нема поврзан USB уред, радио изворот автоматски ќе биде избран.

- 1 Осигурете се дека сте го поставиле часовникот.
- 2 Во режимот на подготвеност, притиснете и задржете **SLEEP/TIMER** повеќе од 2 секунди.
 - ↳ Цифрите на часовникот почнуваат да трепкаат.
- 3 Притиснете **⏪ / ⏩** повеќепати за да го поставите часот, а потоа притиснете **SLEEP/TIMER** за да потврдите.
 - ↳ Цифрите за минутите почнуваат да трепкаат.
- 4 Притиснете **⏪ / ⏩** за да ги поставите минутите, а потоа притиснете **SLEEP/TIMER** за да потврдите.
 - ↳ Последниот избран извор за алармот ќе почне да трепка.
- 5 Притиснете **⏪ / ⏩** за да изберете извор на алармот (диск, USB или FM радио), а потоа притиснете **SLEEP/TIMER** за да потврдите.
 - ↳ **XX** трепка (XX го означува нивото на јачината на звукот на алармот).
- 6 Притиснете **⏪ / ⏩** за да ја прилагодите јачината на алармот, а потоа притиснете **SLEEP/TIMER** за да потврдите.

Активирајте/деактивирајте го тајмерот за аларм

Во режимот на подготвеност, притиснете **SLEEP/TIMER** повеќепати, за да го активирате или деактивирате тајмерот.

- ↳ Ако тајмерот е активиран,  се прикажува.
 - Во состојба на подготвеност, можете да притиснете и држите **CLOCK**, за да го вклучите или исклучите приказот на часовникот.

Поставете го тајмерот за спиење

Овој музички систем може автоматски да се префрли на состојба на подготвеност, по одреден поставен временски период.

- Кога музичкиот систем е вклучен, притиснете **SLEEP/TIMER** повеќепати, за да го изберете поставениот временскиот период (во минути).
 - ↳ Ако тајмерот за спиење е активиран, се прикажува **zZ**.

За да го деактивирате тајмерот за спиење

- Притиснете **SLEEP/TIMER** Повеќепати, сè додека **[OFF]** (исклучено спиење) не се прикаже.
 - ↳ Кога тајмерот за спиење е деактивиран, **zZ** исчезнува.

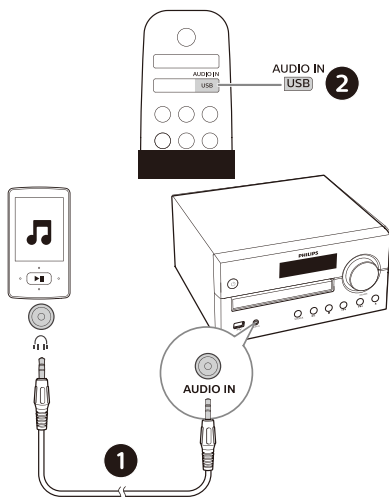
Слушајте надворешен уред

Можете да слушате надворешен уред преку оваа единица, со кабел за MP3 врска.

- 1 Поврзете кабел за MP3 врска (не се доставува) помеѓу:
 - **AUDIO IN** приклучокот (3,5 mm) на производот,
 - и приклучокот за слушалки на надворешниот уред.
- 2 Притиснете **AUDIO IN** повеќепати за да изберете **AUDIO IN** извор.
- 3 Започнете со репродукција на уредот (погледнете во прирачникот за корисникот на уредот).

Забелешка

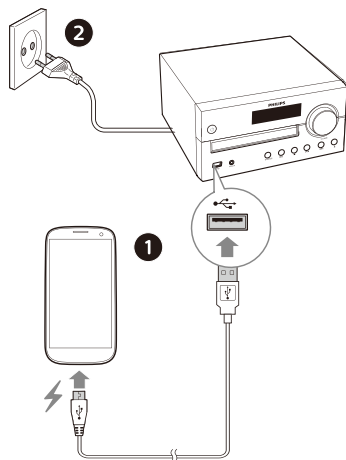
- Компатибилноста на овој производ со сите уреди не е гарантирана.



Наполнете ги вашите уреди

Со овој микро музички систем можете да ги наполните вашите надворешни уреди, како што се вашиот мобилен телефон, MP3 плеерот или некои други мобилни уреди.

- 1 Користете USB кабел за да го поврзете USB приклучното место на овој производ со USB приклучното место на вашиот уред.



- 2 Поврзете го производот со напојувањето.
↳ Откако ќе биде препознаен уредот, полнењето ќе започне.

8 Информации за производот



Забелешка

- Информациите за производот се предмет на промена без претходно известување.

Спецификации

- Номинална излезна моќност (Засилувач):**
 - Вкупно 60W (макс.)
- Одговор на акустична фреквенција:** 50Hz -20KHz
- Драјвер на звучникот:** 2 X 4" опсег на басот, 6 Ω 2 X 20 mm опсег на високотонеот 8 Ω
- Појачување на басот:** 2 X бас порта
- Поддржани видови на диск:** CD-DA, CD-R, CDRW, MP3-CD (8/12 cm)
- Bluetooth верзија:** V4,2
- Поддржани Bluetooth профили:** A2DP V1,2, AVRCP V1,0
- Bluetooth фреквенциски опсег / Излезна моќност:** 2,402GHz ~ 2,480GHz ISM Опсег / ≤ 4dBm (класа 2)
- USB репродукција:**
 - Тип A, USB Директ 2,0, 5V / 1A, MSC формат на датотека, FAT 16/32,
 - Поддржува USB до 32G
- USB полнење:** 2A макс (во состојба на подготвеност); 500mA макс (USB извор); 1A макс (BT/Радио/ CD/Audio in извор)
 - * *Вистинската струја на полнење зависи од мобилните уреди.*
- Фреквенциски опсег на тјунерот:** FM 87,5-108MHZ
- Однапред поставени станици:** 10
- AUDIO IN влезно ниво:** 700mV ±100mV RMS

- Напојување:** 100 - 240V~, 50/60 Hz (влез на наизменична струја)
- Потрошувачка на електрична енергија при работење:** 30W
- Потрошувачка на електрична енергија во состојба на подготвеност:** < 0,5W (со исклучен приказ на часовникот)
- Димензии (Ш x В x Д):** 220 x 104 x 231,5 mm (главна единица); 150 x 241,3 x 173 mm (кутија за звучник)
- Тежина:** 1,68 kg (главна единица); 2 x 1,78 kg (кутија за звучник)

Информации за USB репродукција

Компатибилни USB уреди:

- USB флеш меморија (USB2,0 или USB1,1)
- USB флеш плејери (USB2,0 или USB1,1)
- мемориски картички (потребен е дополнителен читач на картички за работа со оваа единица)

Поддржани USB формати:

- USB или формат на мемориска датотека: FAT16, FAT32 (големина на секторот: 512 бајти)
- MP3 битна брзина (брзина на пренос на податоците): 32- 320 Kbps и променлива битна брзина
- Директориум со вгнездување до максимално 8 нивоа
- Број на албуми/папки: максимално 99
- Број на песни/наслови: максимално 999
- Име на датотека во Unicode UTF8 (максимална должина: 32 бајти)

Неподдржани USB формати:

- Празни албуми: празен албум е албум што не содржи MP3 датотеки и нема да се прикаже на екранот.

Поддржани формати на MP3 дискови

- ISO9660, Joliet
- Максимален број на наслови: 128 (во зависност од должината на името на датотеката)
- Максимален број на албуми: 99
- Поддржани фреквенции на мостри: 32 kHz, 44,1 kHz, 48 kHz
- Поддржани Бит-стапки: 32~256 (kbps), променливи бит стапки

9 Решавање на проблеми



Предупредување

- Никогаш не отстранувајте го кукиштето на овој уред.

За гаранцијата да биде важечка, никогаш не обидувајте се сами да го поправите системот. Ако наидете на некои проблеми при користењето на овој уред, проверете ги следните точки пред да го побарате сервисирањето. Ако проблемот остане нерешен, одете на интернет страницата на Philips (www.philips.com/support). Кога ќе го контактирате Philips, осигурете се дека уредот е во близина и дека бројот на моделот и сервискиот број ви се достапни.

Нема напојување

- Осигурете се дека кабелот за напојување на уредот е правилно поврзан.
- Осигурете се дека има струја во штекерот.
- Како функција за заштеда на енергија, системот автоматски се исклучува 15 минути по завршувањето на песната, а ниедна контрола не е применета.

Нема звук или е со слаб квалитет

- Прилагодете ја јачината на звукот.
- Проверете дали звучниците се правилно поврзани.
- Проверете дали соголените жици се стегнати со стегачи.

Нема одговор од единицата

- Извадете и повторно ставете го приклучокот за струја и потоа повторно вклучете ја единицата.
- Како функција за заштеда на енергија, системот автоматски се исклучува 15 минути по завршувањето на песната, а ниедна контрола не е применета.

Далечинскиот управувач не работи

- Пред да притиснете на било кое копче за функција, прво изберете го правилниот извор преку контролите на далечинскиот управувач, наместо со оние од главната единица.

- Намалете го растојанието помеѓу далечинскиот управувач и единицата.
- Вметнете ја батеријата со поларитетите (+/- знаците) подредени онака како што е означено.
- Заменете ја батеријата.
- Насочете го далечинскиот управувач директно на сензорот што се наоѓа на предната страна на единицата.

Не е откриен диск

- Вметнете диск.
- Проверете дали дискот е наопаку вметнат.
- Почekaјте да се исчисти кондензацијата на влага на леките.
- Заменете или исчистете го дискот.
- Користете финален CD или диск со исправен формат.

Не можат да се прикажат некои датотеки од USB уредот

- Бројот на папки или датотеки во USB уредот го надминал одреденото ограничување. Овој феномен не претставува некаков дефект.
- Форматите на овие датотеки не се поддржани.

USB уредот не е поддржан

- USB уредот не е компатибилен со единицата. Обидете се со друг.

Неквалитетен радио прием

- Зголемете го растојанието помеѓу единицата и вашиот ТВ или други извори на зрачење.
- Целосно истегнете ја радио антената.

Репродукцијата на музика е недостапна на оваа единица, дури и по успешната Bluetooth врска.

- Уредот не може да се користи за репродукција на музика преку оваа единица, безжично.

Квалитетот на звукот е слаб, по поврзувањето со уред со овозможен Bluetooth.

- Bluetooth приемот е слаб. Поместете го уредот поблиску до оваа единица или отстранете ги сите пречки помеѓу нив.

Bluetooth-от не може да се поврзе со оваа единица.

- Уредот не ги поддржува профилите потребни за оваа единица.
- Функцијата Bluetooth на уредот не е овозможена. Погледнете во прирачникот за користење на уредот, за да дознаете како да ја овозможите функцијата.
- Оваа единица не е во режимот за спарување.
- Оваа единица е веќе поврзана со друг уред со овозможен Bluetooth. Исклучете го тој уред и обидете се повторно.

Спарениот мобилен уред постојано се поврзува и исклучува.

- Bluetooth приемот е слаб. Поместете го уредот поблиску до оваа единица или отстранете ги сите пречки помеѓу нив.
- Некои мобилни телефони можат постојано да се поврзуваат или исклучуваат кога остварувате или завршувате повици. Ова не означува дека има дефект на единицата.
- Кај некои уреди, Bluetooth врска може автоматски да се деактивира, како функција за заштеда на енергија. Ова не означува дека има дефект на единицата.

Тајмерот не работи

- Правилно поставете го часовникот.
- Вклучете го тајмерот.

Избришана е поставката за часовникот/тајмерот

- Напојувањето е прекинато или кабелот за напојување е исклучен.
- Повторно поставете го часовникот/тајмерот.

**Како да се задржи приказот на часовникот
вклучен или исклучен во состојба на
подготвеност?**

- Во состојба на подготвеност, притиснете и држете **CLOCK**, за да го вклучите или исклучите приказот на часовникот.



Спецификациите се предмет на измена без најава

2020 © Philips и Philips Shield Emblem се регистрирани трговски марки на Koninklijke Philips N.V. и се користат под лиценца. Овој производ бил произведен и се продава под одговорност на MMD Hong Kong Holding Limited или на една од неговите филијали и MMD Hong Kong Holding Limited е гарант во однос на овој производ.

