

PHILIPS

Hodetelefoner

7000-serien

TAA7306



Brukerveiledning

Registrer produktet og få brukerstøtte på
www.philips.com/support

Innhold

1	Viktige sikkerhetsanvisninger	2
	Hørselssikkerhet	2
	Generell informasjon	2

2	Trådløse Bluetooth- øretelefoner	3
	Innhold i esken	3
	Andre enheter	3
	Oversikt over de trådløse Bluetooth-øretelefonene	4

3	Kom i gang	5
	Slik lader du batteriet	5
	Koble øretelefonene sammen med Bluetooth-enheten for første gang	5
	Sammenkoble øretelefonene med en annen Bluetooth-enhet	6

4	Slik bruker du hodetelefoner	7
	Koble øretelefonene til den mobile enheten din	7
	Strøm på/av	7
	Styre anrop og musikk	7
	Batteriets LED-indikator på Bluetooth-enhet	8
	LED-indikatorstatus	8
	Hjerterytmemonitor	9
	Bevissthetsmodus	9

5	Tilbakestille øretelefonene	9
---	-----------------------------	---

6	Tekniske data	10
---	---------------	----

7	Merknad	11
	Samsvarserklæring	11
	Kassering av gammelt produkt og batteri	11
	EMF-samsvar	12
	Miljømessig informasjon	12
	Samsvarserklæring	12

8	Varemerker	13
---	------------	----

9	Ofte stilte spørsmål	14
---	----------------------	----

1 Viktige sikkerhetsanvisninger

Hørselssikkerhet



Fare

- For å unngå hørselsskade må du begrense hvor lenge du bruker hodetelefoner med høyt volum og sette volumet på et sikkert nivå. Jo høyere volum, desto kortere sikker lyttetid.

Sørg for å overholde følgende retningslinjer når du bruker øretelefonene.

- Lytt med et fornuftig volum, i en fornuftig tidsperiode.
- Pass på å ikke justere volumet kontinuerlig oppover etter hvert som hørselen din tilpasser seg volumet.
- Unngå å skru volumet så høyt at du ikke kan høre det som foregår rundt deg.
- Utvis forsiktighet eller avstå fra å bruke hodesettet i potensielt farlige situasjoner.
- For høyt lydtrykk fra øretelefoner og hodetelefoner kan forårsake hørselstap.
- Bruk av hodetelefoner der begge ørene er dekket mens du kjører er ikke anbefalt, og kan noen steder være ulovlig.
- For din egen sikkerhet må du unngå forstyrrende musikk og telefonsamtaler i trafikken og andre potensielt farlige miljøer.

Generell informasjon

Slik unngår du skade og funksjonssvikt:



Forsiktig

- Ikke utsett hodetelefoner for høy varme
- Ikke slipp hodetelefoner i gulvet.
- Hodetelefoner skal ikke utsettes for drypp eller søl.
- Ikke la hodetelefoner senkes i vann.
- Ikke bruk rengjøringsmidler som inneholder alkohol, ammoniakk, bensin eller skuremidler.
- Hvis hodetelefoner må rengjøres, bør du bruke en myk klut, om nødvendig fuktet i minimalt med vann eller skånsom og uttynnet såpe til å rengjøre produktet.
- Det innebygde batteriet må ikke utsettes for overdreven varme, slik som solskinn, ild eller lignende.
- Dersom du bytter ut batteriet med et nytt av feil type, kan det utgjøre en sikkerhetsrisiko;
- Avhending av et batteri i brann eller en varm ovn, eller mekanisk knusing eller skjæring av et batteri, som kan resultere i en eksplosjon;
- Hvis du legger igjen et batteri i et ekstremt høy temperatur rundt omgivelsene, kan det føre til en eksplosjon eller lekkasje av brennbar væske eller gass.
- Et batteri som utsettes for ekstremt lavt lufttrykk som kan føre til eksplosjon eller lekkasje av brennbar væske eller gass.
- Bruk aldri hodetelefoner når du betjener et motorkjøretøy, sykler, løper eller går i trafikkerte områder. Det er farlig og kan være ulovlig.

Om drifts- og lagringstemperaturer og luftfuktighet

- Driftstemperatur: 0°C (32°F) til 40°C (104°F)
- Oppbevaringstemperatur: -10°C (14°F) til 45°C (113°F)
- Driftsfuktighet: 8 % - 90 % RH (uten kondens)
- Lagringsfuktighet: 5 % - 90 % RH (uten kondens)
- Maks. driftshøyde: 3000 moh
- Batteriets levetid kan være kortere ved høye og lave temperaturer.

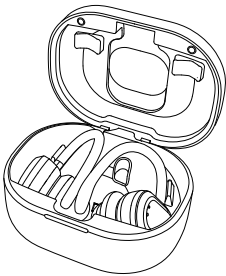
2 Trådløse Bluetooth-hodetelefoner

Gratulerer med kjøpet, og velkommen til Philips! For å dra nytte av støtten som Philips tilbyr, kan du registrere produktet ditt på www.philips.com/support.

Med disse trådløse hodetelefoner fra Philips kan du:

- motta anrop trådløst og gjennom høyttaler;
- lytte til og kontrollere trådløs musikk;
- veksle mellom anrop og musikk;

Innhold i esken:



Philips helt trådløse øretelefoner
Philips TAA7306



3 par utskiftbare ørepropper



Vingetupper x 3 par



Ørekrok x 3 par



Bæreetui



USB-ladekabel (kun til lading)



Hurtigstartveiledning



Global garanti

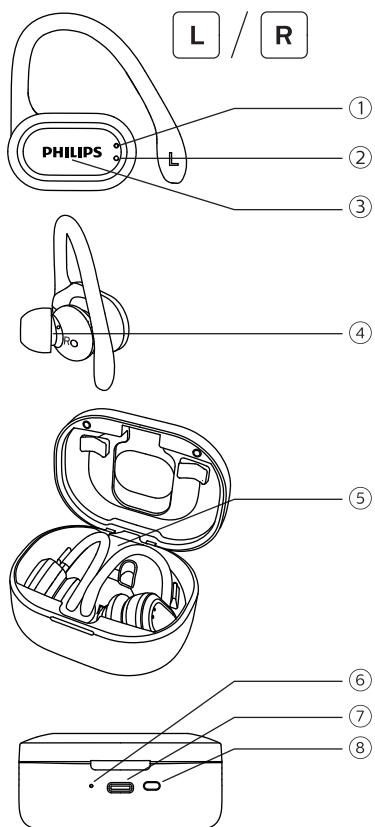


Sikkerhetsbrosjyre

Andre enheter

En mobiltelefon eller mobilenhet (f.eks. bærbar PC, PAD, Bluetooth-adaptore, MP3-spillere osv.) med støtte for Bluetooth og øretelefonkompatibilitet (se "tekniske data" på side 10).

Oversikt over de trådløse Bluetooth-øretelefonene



- ① Mikrofon
- ② LED-indikator (ørepropp)
- ③ Berøringspanel
- ④ Hjerterefrekvenssensor (HRM-sensor) (bare høyre side)
- ⑤ Drifts-LED (ladeetui)
- ⑥ LED-indikatorr (ladeetui)
- ⑦ Spor til USB-C-lader
- ⑧ Tilbakestillingsknapp

3 Kom i gang

Slik lader du batteriet

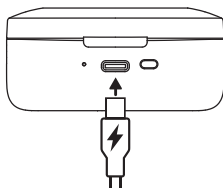
Merk

- Før du bruker øretelefonene for første gang, må du legge dem i ladeetuiet og lade batteriet i 3 timer, for å sikre optimal batterikapasitet og batterilevetid.
- For å unngå skade må du bare bruke den originale USB-ladekabelen.
- Avslutt samtalen før du lader øretelefonene, siden de slår seg av når du kobler dem til for lading.

Ladeboks

Koble den ene enden av USB-kabelen til ladeetuiet og den andre enden til strømkilden.

- ↳ Ladeetuiet begynner å lade.
- Ladeprosessen bekreftes av den blå LED-lampen ved siden av USB-kontakten på ladeetuiet.
- Når ladeetuiet er ladet helt opp, lyser den blå lampen.



Tips

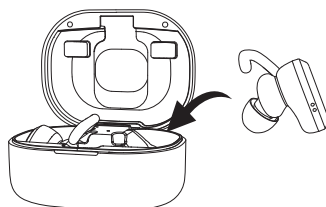
- Ladeetuiet fungerer som et bærbart reservebatteri for lading av øretelefonene. Når ladeetuiet er ladet helt opp, kan det lade øretelefonene helt opp 3 ganger.

Øretelefoner

Sett øretelefonene i ladeetuiet.

- ↳ Øretelefonene lades.

- Ladeprosessen verifiseres med hvitt LED-lys på øretelefonene.
- Når øretelefonene er ladet helt opp, slukkes den hvite lampen.

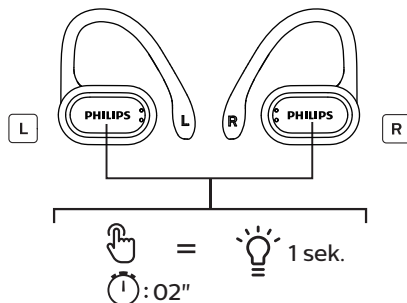


Tips

- Det tar vanligvis 2 timer å lade helt opp (for øretelefonene eller ladeetuiet).

Koble øretelefonene sammen med Bluetooth-enheten for første gang

- 1 Automatisk på: Åpne ladeetuiet. Øretelefonene kobles fra og den blå LED-indikatoren blinker, mens en stemme sier "power on".
- 2 Manuelt på: På begge øretelefonene kan du trykke på og holde inne multifunksjonsknappene i omtrent 2 sekunder.



- ↳ LED-lampen på begge øretelefonene blinker blått 3 ganger, og deretter hvitt.
- ↳ Begge øretelefonene er nå slått på og sammenkobles.

↳ Øretelefonene er nå i sammenkoblingsmodus og kan sammenkobles med en Bluetooth-enhet (f.eks. en mobiltelefon).

- 3 Aktiver Bluetooth-funksjonen i Bluetooth-enheten.
- 4 Sammenkoble øretelefonene med Bluetooth-enhet. Se Bluetooth-enhetens brukerveiledning.

Merk

- Når øretelefonene er slått på og ikke finner tidligere sammenkoblede Bluetooth-enheter, går det automatisk i sammenkoblingsmodus.

Følgende eksempel viser hvordan du sammenkobler øretelefonene med Bluetooth-enheten din.

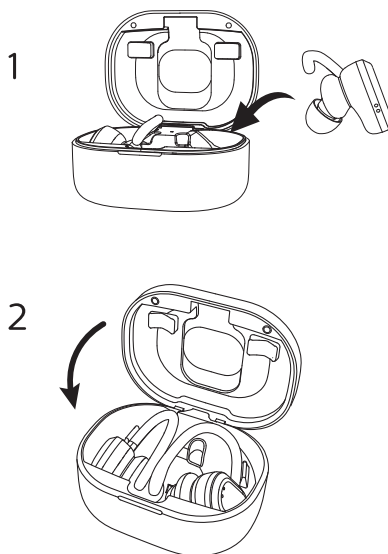
- 1 Aktiver Bluetooth-funksjonen på Bluetooth-enheten og velg Philips TAA7306.
- 2 Angi øretelefonenes passord «0000» (4 nuller) hvis du blir bedt om det. For Bluetooth-enheter med Bluetooth 3.0 eller nyere er det ikke nødvendig å angi passord.



Philips TAA7306

UV-steriliseringsfunksjonen

Legg øretelefonene i ladeesken og lukk lokket. LED-lyset med UV-sterilisering slås på i ett minutt.



Sammenkoble øretelefonene med en annen Bluetooth-enhet

Hvis du har en annen Bluetooth-enhet du vil koble sammen med øretelefonene, må du sørge for at Bluetooth-funksjonen i eventuelle andre tidligere sammenkoblede eller tilkoblede enheter er slått av. Følg deretter trinnene i 'Koble øretelefonene sammen med Bluetooth-enheten for første gang'.

Merk

- Øretelefonene lagrer 1 enhet i minnet. Hvis du sammenkobler med mer enn 2 enheter, vil enheten som ble sammenkoblet først erstattes av den siste.

4 Slik bruker du hodetelefoner

Koble øretelefonene til den mobile enheten din

- 1 Aktiver Bluetooth-funksjonen i Bluetooth-enheten.
- 2 Åpne toppdekslet fra ladeboksen.
 - ↳ Den blå LED-lampen blinker.
 - ↳ Øretelefonene søker etter den sist sammenkoblede Bluetooth-enheten og kobler den automatisk til igjen. Hvis den sist sammenkoblede enheten ikke er tilgjengelige, vil øretelefonene søke etter og koble til den nest sist tilkoblede enheten.



Tips

- Øretelefonene kan ikke koble til mer enn 1 enhet samtidig. Hvis du har to sammenkoblede Bluetooth-enheter, må du bare slå på Bluetooth-funksjonen på enheten du vil koble til.
- Hvis du slår på Bluetooth-enhetens Bluetooth-funksjon etter at du har slått på øretelefonene, må du gå til enhetens Bluetooth-meny og koble øretelefonene til enheten manuelt.



Merk

- Hvis øretelefonene ikke kobler seg til en Bluetooth-enhet i løpet av 5 minutter, slås den automatisk av for å spare batteriets levetid.
- Enkelte Bluetooth-enheter tilkobles ikke automatisk. I så fall må du gå til enhetens Bluetooth-meny og koble øretelefonene til Bluetooth-enheten manuelt.

Strøm på/av

Oppgave	Betjening
Slå øretelefonene på.	Øretelefonen tar ut fra ladeboksen for å slå på
Slå øretelefonene av.	Øretelefon satt tilbake til ladeboksen for å slå av

Styre anrop og musikk

Musikkstyring

Oppgave	Berøringspanel	Betjening
Spille/pause musikk	Høyre øretelefon	Enkelt trykk
Neste spor	Høyre øretelefon	Dobbelt trykk
Forrige spor	Høyre øretelefon	Trippel trykk
Juster volum +/-		Via mobiltelefonkontroll

Anropsstyring

Oppgave	Berøringspanel	Betjening
Besvar anrop / bytt anroper under en samtale	Høyre/venstre øretelefon	Enkelt trykk
Legg på / avvis anrop	Høyre/venstre øretelefon	Trykk og hold inne i 2 sek.

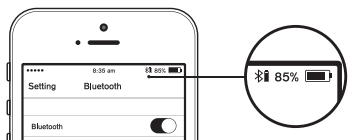
Oppgave	Berøringspanel	Betjening
Treveis sett samtale på vent og godta et anrop	Høyre/venstre øretelefon	Enkelt trykk
Treveis sett samtale på vent og avvis et anrop	Høyre/venstre øretelefon	Trykk og hold inne i 2 sek.
Avvis treveis samtale og godta et anrop	Høyre/venstre øretelefon	Dobbelt trykk
Treveis sett samtale på vent og bytt før anrop	Høyre/venstre øretelefon	Trippel trykk

Talekontroll

Oppgave	Berøringspanel	Betjening
Google/Siri-aktivering	Venstre øretelefon	Trykk og hold inne i 2 sek. og slipp
Google/Siri-kansellering	Venstre øretelefon	Enkelt trykk

Status for batteri-LED-indikatoren på Bluetooth-enheten

Den viser en batteriindikator på Bluetooth-enheten etter tilkobling øretelefonene.



LED-indikatorstatus





Øretelefonenes status	Indikator
Øretelefonene er allerede koblet til en annen Bluetooth-enhet.	Den blå LED-lampen blinker for hvert 5. sekund.
Øretelefonene er slått på.	Den hvite LED-lampen blinker 3 ganger.
Øretelefonene er i sammenkoblingsmodus.	Den blå LED-lampen blinker.
Øretelefonene er på, men ikke koblet til en Bluetooth-enhet.	Den blå LED-lampen blinker. Hvis ingen tilkobling kan opprettes, slås øretelefonene av automatisk etter 15 minutter.

Lavt batterinivå (øretelefonene).	Du hører "battery low" på øretelefonene.
Lavt batterinivå (ladeetui).	Den blå LED-lampen på ladeetuiet blinker hvert sekund.
Batteriet er ladet helt opp (øretelefonene).	Øretelefonenes hvite LED-lamper er slått av.
Batteriet er ladet helt opp (ladeetui).	Den hvite LED-lampen på ladeetuiet er av.

Hjerterytmemonitor

Oppgave	Berøringspanel	Betjening
Hjerterytmemonitor på/av	Venstre øretelefon	Dobbelt trykk
Kringkaste hjerterefrekvens	Venstre øretelefon	Enkelt trykk

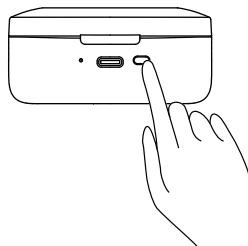
Philips' hodetelefonapp

	Nåværende hjerterefrekvens
	Høyeste hjerterefrekvens
	Laveste hjerterefrekvens
	Gjennomsnittlig hjerterefrekvens

Merk

- HRM-funksjonen støtter Philips' hodetelefonapp.

5 Tilbakestille øretelefonene



Oppgave	Knapp	Betjening
Gå inn i sammenkoblingsmodus	Tilbakestillingsknapp	Trykk og hold nede i 3 sekunder
Tilbakestill til fabrikkinnstillinger og gå inn i sammenkoblingsmodus	Tilbakestillingsknapp	Dobbelt trykk
Sammenkoble via TWS og gå inn i sammenkoblingsmodus	Tilbakestillingsknapp	Trippel trykk

Bevissthetsmodus

Oppgave	Berøringspanel	Betjening
Hurtigbevissthet	Høyre øretelefon	Trykk og hold nede
Bevissthetsmodus av/på	Høyre øretelefon	Dobbelt trykk

6 Tekniske data

Øretelefoner

- Musikkavspillingstid: 6 timer (ytterligere 18 timer med ladeetui)
- Taletid: 6 timer (ytterligere 18 timer med ladeboksen)
- Standby-tid: 200 timer
- Ladetid: 2 timer
- Oppladbart litium-ion-batteri: 105 mAh på begge øretelefoner
- Bluetooth-versjon: 5.0
- Kompatible Bluetooth-profiler:
 - HFP (handsfree-profil HFP)
 - A2DP (avansert lydistribusjonsprofil)
 - AVRCP (fjernkontrollprofil for lyd/bilde)
- Støttet lyd-kodek: SBC, AAC
- Frekvensrekkevidde: 2,402 -2,480 GHz
- Sendereffekt: <10 dBm
- Driftsområde: Opptil 10 meter (33 fot)

Ladeboks

- Ladetid: 2 timer
- Oppladbart li-ion-batteri: 450mAh



Merk

- Spesifikasjoner kan endres uten varsel.

7 Merknad

Samsvarserklæring

MMD Hong Kong Holding Limited erklærer med dette at dette produktet er i overensstemmelse med de essensielle kravene og andre relevante bestemmelser i 2014/53/EU. Du finner samsvarserklæringen på www.p4c.philips.com.

Kassering av gammelt produkt og batteri



Produktet ditt er designet og produsert med høykvalitets materialer og komponenter som kan resirkuleres og gjenbrukes.



Dette symbolet på et produkt betyr at produktet er omfattet av europeiske direktiv 2012/19/EU.



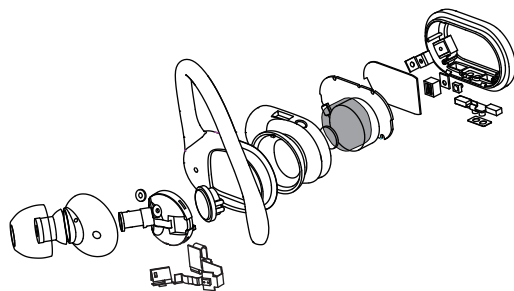
Dette symbolet betyr at produktet inneholder et innebygd oppladbart batteri som dekkes av 2013/56/EU og ikke kan kastes sammen med vanlig husholdningsavfall. Vi anbefaler på det sterkeste at du tar med produktet til en offisiell gjenbruksstasjon eller et Philips-servicesenter slik at en profesjonell kan fjerne det oppladbare batteriet.

Finn informasjon om det lokale systemet for avhending av elektriske og elektroniske produkter og oppladbare batterier. Følg lokale regler og aldri kast produktet og oppladbare batterier sammen med vanlig husholdningsavfall. Riktig avhending av gamle produkter og oppladbare batterier bidrar til å unngå negative konsekvenser for miljøet og mennesker

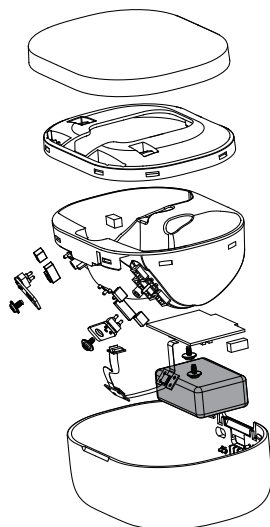
Slik fjerner du det innebygde batteriet

Hvis det ikke finnes innsamlings-/gjenvinningssystemer for elektronikkprodukter i landet du bor i, kan du beskytte miljøet ved å ta ut og gjenvinne batteriet før du kasserer hodetelefoner.

- Forsikre deg om at øretelefonene er koblet fra ladeetuiet før du tar ut batteriet.



- Forsikre deg om at ladeetuiet er koblet fra USB-ladekabelen før du tar ut batteriet.



EMF-samsvar

Dette produktet overholder alle gjeldende standarder og forskrifter om eksponering for elektromagnetiske felt.

Miljøinformasjon

All unødig emballasje er utelatt. Vi har prøvd å gjøre emballasjen enkel å dele inn i tre materialer: papp (eske), polystyrenskum (buffer) og polyetylen (poser, beskyttende skumplate). Systemet ditt består av materialer som kan resirkuleres og gjenbrukes om de demonteres av en spesialisert bedrift. Gjør deg kjent med lokale forskrifter for avhending av emballasje, brukte batterier og gammelt utstyr.

Samsvarserklæring

Denne enheten samsvarer med del 15 av FCC-forskriftene. Driften er underlagt følgende to krav:

1. Denne enheten skal ikke forårsake skadelig interferens, og
2. Denne enheten må godta all mottatt interferens, inkludert interferens som kan forårsake uønsket drift.

FCC-forskriftene

Dette utstyret har blitt testet og funnet å være i samsvar med begrensningene for en innretning i klasse B, ifølge punkt 15 i FCC-forskriftene. Disse grensene er utviklet for å gi rimelig beskyttelse mot skadelig interferens når utstyret betjenes i et bosted. Dette utstyret genererer, bruker og kan utstråle radiofrekvensenergi, og hvis det ikke installeres og brukes i henhold til brukerhåndboken, kan det føre til skadelig interferens for radiokommunikasjon.

Det er derimot ingen garanti for at det ikke vil forekomme interferens i en bestemt installasjon. Hvis dette utstyret fører til skadelig interferens for radio- eller TV-mottak, som kan fastslås ved å slå utstyret av og på, oppfordres brukeren til å prøve å rette opp denne interferensen ved hjelp av ett eller flere av følgende tiltak:

- Reorientere eller flytte mottakerantennen.
- Øke avstanden mellom utstyr og mottaker.
- Koble utstyret til et uttak på en annen krets enn den som mottakeren er koblet til.
- Kontakt forhandleren eller en erfaren radio/TV-tekniker for hjelp.

FCC-erklæring om strålingseksponering:

Dette utstyret samsvarer med eksponeringsgrensene i FCC for ukontrollerte miljøer.

Denne senderen må ikke plasseres eller betjenes sammen med andre antenner eller sendere.

Forsiktig: Brukeren advares om at endringer og modifikasjoner som ikke er uttrykkelig godkjent av den parten som har ansvar for samsvar, kan ugyldiggjøre brukerens tillatelse til å betjene utstyret.

Canada:

Denne enheten inneholder lisensfritatt(e) sender(e)/mottaker(e) som samsvarer med Innovation, Science and Economic Development Canadas lisensfritatt(e) RSS(er). Driften er underlagt følgende to krav: (1) Denne enheten skal ikke forårsake interferens. (2) Denne enheten må godta alle interferens, inkludert interferens som kan forårsake uønsket drift av enheten.

Erklæring om IC-strålingseksposering:

Dette utstyret samsvarer med eksponeringsgrensene i Canada for ukontrollerte miljøer.

Denne senderen må ikke plasseres eller betjenes sammen med andre antenner eller sendere.

8 Varemerker

Bluetooth

Bluetooth®-ordmerket og -logoene er registrerte varemerker som eies av Bluetooth SIG, Inc. MMD Hong Kong Holding Limiteds bruk av slike merker er lisensiert. Andre varemerker og varenavn tilhører de respektive eiere.

Siri

Siri er et varemerke som tilhører Apple Inc. og er registrert i USA og andre land.

Google

Google og Google Play er varemerker for Google LLC.

9 Ofte stilte spørsmål

Bluetooth-øretelefonene slår seg ikke på
Batterinivået er lavt. Lad øretelefonene

Jeg kan ikke koble Bluetooth-øretelefonene sammen med Bluetooth-enheten.

Bluetooth er deaktivert. Aktiver Bluetooth-funksjonen på Bluetooth-enheten og slå på Bluetooth-enheten før du slår på øretelefonene.

Paring fungerer ikke.

- Legg begge øretelefonene i ladeetuiet.
- Forsikre deg om at du har deaktivert Bluetooth-funksjonen på alle tidligere tilkoblede Bluetooth-enheter.
- På Bluetooth-enheten sletter du "Philips TAA7306" fra Bluetooth-listen.
- Sammenkoble øretelefonene (se 'Sammenkoble øretelefonene med Bluetooth-enheten for første gang' på side 5).

Slik tilbakestill du sammenkoblingen.

Ta begge øretelefonene ut av ladeetuiet. Trykk to ganger på hver av øretelefonenes multifunksjonsknapper til LED-indikatoren lyser hvitt, og vent i omtrent 10 sekunder. Du hører "Connected", "Left Channel", "Right Channel" når sammenkoblingen er vellykket.

Bluetooth-enheten finner ikke øretelefonene.

- Øretelefonene kan være koblet til en tidligere sammenkoblet enhet. Slå av den tilkoblede enheten eller flytt den utenfor rekkevidde.
- Sammenkoblingen kan være tilbakestillt, eller øretelefonene har tidligere vært sammenkoblet med en annen enhet. Koble øretelefonene sammen med Bluetooth-enheten igjen, som beskrevet i brukerveiledning. (se "sammenkoble øretelefonene med Bluetooth-enheten for første gang" på side 5).

Bluetooth-øretelefonene er koblet til en Bluetooth-stereoaktivert mobiltelefon, men musikken kommer bare fra mobiltelefonens høyttaler.

Se mobiltelefonens brukerveiledning. Velg for å lytte til musikk gjennom øretelefonene.

Lydkvaliteten er dårlig, og knitring høres.

- Bluetooth-enheten er utenfor rekkevidde. Reduser avstanden mellom øretelefonene og Bluetooth-enheten, eller fjern eventuelle hindringer mellom dem.
- Lade øretelefonene.

Lydkvaliteten er dårlig når strømmingen fra mobiltelefonen går veldig tregt, eller lydstrømmingen virker ikke i det hele tatt.

Forsikre deg om at mobiltelefonen ikke bare støtter (mono) HSP/HFP, men også A2DP og er kompatibel med BT4.0x (eller nyere) (se "Tekniske data" på side 10).

Jeg kan høre, men ikke kontrollere, musikken på Bluetooth-enheten (f.eks. spille av, sette på pause, hoppe forover/bakover).

Forsikre deg om at Bluetooth-lydkilden støtter AVRCP (se "Tekniske data" på side 10).

Øretelefonenes volumnivå er for lavt.

Enkelte Bluetooth-enheter kan ikke koble volumnivået med øretelefonene gjennom volumsynkronisering. I slike tilfeller må du justere volumet på Bluetooth-enheten uavhengig, for å oppnå et passende volumnivå.

Jeg kan ikke koble øretelefonene til en annen enhet, hva gjør jeg?

- Sørg for at Bluetooth-funksjonen på den forrige sammenkoblede enheten er slått av.
- Gjenta sammenkoblingsprosessen for den andre enheten (se "Sammenkoble øretelefonene med Bluetooth-enheten for første gang" på side 5).

Det kommer bare lyd fra den ene øretelefonen.

- Hvis du er i en samtale, er det normalt at lyden kommer fra høyre og venstre øretelefon.
- Hvis du lytter til musikk men lyden bare kommer ut av én av øretelefonene:
 - De andre øretelefonene kan ha tomt batteri. For optimal ytelse må begge øretelefonene lades helt opp.

- Høyre og venstre øretelefoner er koblet fra hverandre, slå av begge øretelefonene først. Legg deretter begge øretelefonene tilbake i ladeetuiet i 5 sekunder og ta dem ut. De slås øretelefonene på og sammenkobles. Koble øretelefonene til Bluetooth-enheten.

- Øretelefonene er koblet til mer enn én Bluetooth-enhet. Slå av Bluetooth-funksjonen for alle tilkoblede enheter. Slå av begge øretelefonene. Legg begge øretelefonene tilbake i ladeetuiet i 5 sekunder for å ta dem ut. Koble øretelefonene til Bluetooth-enheten. Merk at øretelefonene er laget for å kunne koble til én Bluetooth-enhet om gangen. Når du kobler til øretelefonene på Bluetooth-enheten, må du sørge for at Bluetooth-funksjonen på eventuelle tidligere tilkoblede/sammenkoblede enheter er deaktivert.

- Hvis de ovennevnte løsningene ikke hjelper, må øretelefonene tilbakestilles til fabrikkinnstillinger (Se "Tilbakestilling av øretelefonene til fabrikkinnstillinger" på side 9).

Gå til www.philips.com/support for videre brukerstøtte.



Philips og Philips Shield Emblem er registrerte varemerker for Koninklijke Philips NV og brukes under lisens. Dette produktet er produsert av og selges under MMD Hong Kong Holding Limiteds eller et av dets tilknyttede selskaper, og MMD Hong Kong Holding Limited er garantist når det gjelder dette produktet.

UM_TAA7306_00_NO_v1.0

