

# Her zaman yardıma hazırız

Ürününüzü kaydettirmek ve destek almak için şu adrese gidin:  
[www.philips.com/support](http://www.philips.com/support)

DTM3280

Sorularınız mı  
var? Philips'e  
Ulaşın



## Kullanım kılavuzu

**PHILIPS**



# İçindekiler

<b>1</b>	<b>Güvenlik</b>	<b>2</b>
	Bu güvenlik sembollerini öğrenin	2
	Önemli güvenlik talimatları	2
	İşitme güvenliği	3
<b>2</b>	<b>Bildirim</b>	<b>4</b>
	Uyumluluk	4
	Çevremizi koruyun	4
	Tescilli marka uyarısı	5
	Telif Hakkı	5
<b>3</b>	<b>Mikro müzik sisteminiz</b>	<b>6</b>
	Giriş	6
	Kutunun içindekiler	6
	Ana menü hakkında genel bilgiler	7
	Uzaktan kumanda hakkında genel bilgiler	9
<b>4</b>	<b>Kullanmadan önce</b>	<b>11</b>
	FM anteni bağlama	11
	Gücü bağlayın	11
	Uzaktan kumanda pilini takma	11
<b>5</b>	<b>Başlarken</b>	<b>12</b>
	Açma	12
	Saati ayarlayın	12
	Kaynak seçme	13
	LCD ekranın parlaklığını ayarlama	13
<b>6</b>	<b>Sabit ortamda oynatma</b>	<b>14</b>
	Disk oynatma	14
	USB depolama cihazından oynatma	14
	Çalma kontrolü	15
	Parça programlama	15
<b>7</b>	<b>Bağlantı istasyonunu kullanma</b>	<b>16</b>
	Uyumlu iPod/iPhone/iPad modelleri	16
	Bağlantı istasyonu üzerinden müziğin keyfini çıkarın	16
	iPod/iPhone/iPad'inizi şarj edin	17
	iPod/iPhone/iPad'inizi alma	17
<b>8</b>	<b>Bluetooth cihazından çalma</b>	<b>18</b>
	Bluetooth cihazı bağlama	18
	Cihazın bağlantısının kesilmesi	19
	Cihazın yeniden bağlanması	19
	Eşleştirme geçmişini silme	19
<b>9</b>	<b>FM radyo dinleyin</b>	<b>20</b>
	Bir FM radyo istasyonunu ayarlama	20
	Radyo istasyonlarını otomatik olarak programlama	20
	Radyo istasyonlarını manuel olarak programlama	20
	Radyo istasyonu hafızasını ayarlama	21
	RDS bilgilerini gösterme	21
<b>10</b>	<b>Ses ayarlama</b>	<b>22</b>
	Önceden ayarlanmış bir ses efekti seçme	22
	Ses düzeyini ayarlar	22
	Sesi kapatma	22
<b>11</b>	<b>Diğer özellikler</b>	<b>23</b>
	Alarm zamanlayıcı kullanma	23
	Uyku zamanlayıcısının kullanımı	23
	Harici cihazdan müzik dinleme	24
	Kulaklıktan dinleme	24
	USB cihazınızı şarj etme	24
<b>12</b>	<b>Ürün bilgileri</b>	<b>25</b>
	Özellikler	25
	USB oynatılabilirlik bilgileri	26
	Desteklenen MP3 disk formatları	26
	Bakım	26
<b>13</b>	<b>Sorun giderme</b>	<b>27</b>

# 1 Güvenlik

Bu mikro müzik sistemini kullanmadan önce tüm talimatları okuyup anlayın. Talimatlara uyulmamasından dolayı hasar meydana geldiğinde, garanti geçersiz olacaktır.

## Bu güvenlik sembollerini öğrenin



Bu 'yıldırım' sembolü, ünitenizdeki yalıtılmamış materyallerin elektrik çarpmasına neden olabileceği anlamına gelir. Evinizdeki herkesin güvenliği için, lütfen ürün muhafazalarını çıkarmayın.

'Ünlem işareti', çalışma ve bakım sorunlarını önlemek için ekteki ilgili bilgileri dikkatle okumanız gereken özelliklere dikkat çekerek: UYARI: Yangın veya elektrik çarpması riskini azaltmak için, bu ürün yağmura ya da neme maruz bırakılmamalıdır ve vazolar gibi sıvıyla dolu objeler bu ürünün üzerine yerleştirilmemelidir.

**DİKKAT:** Elektrik çarpmasını önlemek için fişi prize tam takın. (Polarize fişlerin kullanıldığı bölgeler için: Elektrik çarpmasını önlemek için geniş ucu geniş yuvaya takın.)

## Önemli güvenlik talimatları

### Elektrik çarpması veya yangın riski!

- Ürünü ve aksesuarlarını kesinlikle yağmur veya suya maruz bırakmayın. Ürünün yakınına asla vazo gibi sıvı içeren nesnelere yerleştirmeyin. Ürünün üzerine ve iç kısmına sıvı dökülmesi durumunda, derhal fişini prizinden çekin. Yeniden kullanmadan

önce ürünün Müşteri Desteği tarafından kontrol edilmesini sağlayın.

- Ürünü ve aksesuarlarını kesinlikle çıplak alev veya doğrudan güneş ışığı gibi ısı kaynaklarına yakın konuma yerleştirmeyin.
- Ürünün havalandırma deliklerinden veya diğer deliklerden içeri asla bir şey sokmayın.
- Ana şebeke fişinin veya cihaz bağlantısının bağlantı kesme cihazı olarak kullanıldığı yerlerde, bağlantı kesme cihazı kullanıma hazır bir durumda kalmalıdır.
- Şimşekli fırtınalarda ürünün fişini prizinden çıkarın.
- Güç kablosunu çıkartırken, her zaman fişten tutarak çekin, kablodan çekmeyin.

### Kısa devre veya yangın riski!

- Ürününüzü güç çıkışına bağlamadan önce, şebeke geriliminin ürünün arka kısmında belirtilen değerle uyumlu olduğundan emin olun. Şebeke voltajı belirtilen değerden farklıysa, ürününüzü asla şebekeye bağlamayın.
- Uzaktan kumanda veya pilleri yağmura, suya, güneş ışığına veya aşırı ısıya maruz bırakmayın.
- Fiş pimlerine yük binmesini önleyin. Gevşek fiş pimleri kıvılcım atmasına veya yangına neden olabilir.

### Yaralanma veya üründe hasar oluşması riski vardır!

- Yalnızca kullanım kılavuzunda listelenen güç kaynaklarını kullanın.
- Açık kaldığında görülebilen ve görülemeyen lazer yayılır: Işına maruz kalmaktan kaçınınız.
- Disk bölmesinde bulunan disk optik merceğine dokunmayın.
- Ürünü veya başka eşyaları güç kablolarının ya da diğer elektrikli cihazların üzerine yerleştirmeyin.
- Ürünün 5°C'den düşük sıcaklıklarda taşınması gerekiyorsa, ürün ambalajını açın ve ev sinema sistemini prize takmadan önce oda sıcaklığına kadar ısınmasını bekleyin.

### Aşırı ısınma riski!

- Bu ürünü kesinlikle çevresi kapalı bir yere monte etmeyin. Havalandırma için ürünün çevresinde her zaman en az on santimetre boş alan bırakın.
- Perdelerin veya başka eşyaların ürünün havalandırma deliklerini kapatmasına engel olun.

### Kirlenme riski!

- Eğer pil tükenmişse veya uzaktan kumanda uzun süre kullanılmıyorsa, kumandanın pilini çıkarın.
- Piller kimyasal maddeler içerir; bu nedenle doğru şekilde atılmalıdır.

### Uyarı

- Bu ürünün muhafazasını kesinlikle çıkarmayın.
- Bu ürünün hiçbir parçasını yağlamayın.
- Bu ürünü hiçbir zaman diğer elektrikli ekipmanların üzerine koymayın.
- Bu ürünü doğrudan gün ışığından, çıplak alevlerden veya ısıdan koruyun.
- Ürünün içindeki lazer ışınına kesinlikle bakmayın.
- Cihazın güç bağlantısını kesmek için güç kablosu, fiş veya adaptöre kolayca erişebileceğinizden emin olun.

## İşitme güvenliği



### Normal bir ses seviyesinde dinleyin.

- Kulaklıkları yüksek ses seviyesinde kullanmak işitme kaybına neden olabilir. Bu ürün, bir dakikadan az bir süre maruz kalırsa bile, normal bir insan için işitme kaybına neden olabilecek desibel aralıklarında ses üretebilir. Daha yüksek desibel aralıkları, halihazırda işitme kaybı olan kişilere önerilmektedir.
- Ses aldatıcı olabilir. Zaman içinde, rahat işitme seviyeniz daha yüksek ses seviyelerine uyum sağlar. Bu nedenle, uzun süreli dinlemenin ardından 'normal' gibi gelen ses seviyesi gerçekte yüksek ve

işitme duyunuza zararlı olabilir. Buna karşı korunmak için ses seviyesini, işitme duyunuz uyum sağlamadan önce güvenli bir seviyeye ayarlayın ve o seviyede bırakın.

### Güvenli bir ses seviyesi belirlemek için:

- Ses seviyesi kontrolünüzü düşük şekilde ayarlayın.
- Distorsiyonsuz, rahat ve net bir şekilde duymaya başlayana kadar ses seviyesini yavaş yavaş artırın.

### Makul süreler boyunca dinleyin:

- Normalde 'güvenli' olan seviyelerde bile sese uzun süre maruz kalmak da işitme kaybına neden olabilir.
- Cihazınızı makul süreler boyunca dinleyin ve zaman zaman dinlemeye ara verin.

### Kulaklıklarınızı kullanırken aşağıdaki hususları göz önünde bulundurun.

- Makul süreler boyunca, makul ses seviyelerinde dinleyin.
- İşitme duyunuzu uyum sağladıkça ses seviyesini artırmamaya dikkat edin.
- Ses seviyesini, çevrenizi duymayacağınız kadar yükseltmeyin.
- Potansiyel olarak tehlikeli durumlarda dikkatle davranmalı veya dinlemeye geçici olarak ara vermelisiniz.

### Not

- Tip plakası, ürünün arka kısmında bulunur.

## 2 Bildirim

Cihaz üzerinde yapılan, WOOX Innovations tarafından açıkça onaylanmayan her türlü değişiklik, kullanıcının bu cihazı çalıştırma yetkisini geçersiz kılabılır.

### Uyumluluk

# CE 0890

İşbu belge ile WOOX Innovations, bu ürünün 1999/5/EC Yönergesinin esas şartlarına ve ilgili hükümlerine uygun olduğunu beyan eder. Uygunluk Bildirimi'ni [www.philips.com/support](http://www.philips.com/support) adresinde bulabilirsiniz.

**Bu cihaz aşağıdaki etiketi içerir:**



**Sınıf II ekipman simgesi:**



Koruyucu toprak bağlantısı olmadan sağlanan, çift yalıtımlı SINIF II cihaz.

## Çevremizi koruyun

**Eski ürün ve pilin atılması**



Ürününüz geri dönüştürülebilir ve yeniden kullanılabilen yüksek kaliteli malzeme ve bileşenler kullanılarak üretilmiştir.



Ürünlerin üzerindeki bu simge, ürünün 2012/19/EU sayılı Avrupa Yönergesi kapsamında olduğu anlamına gelir.



Bu simge, ürünün 2013/56/EU sayılı Avrupa Yönergesi kapsamındaki, normal ev atıklarıyla birlikte atılmayan piller içerdiği anlamına gelir. Elektrikli ve elektronik ürünlerin ve pillerin ayrı olarak toplanması ile ilgili bulunduğunuz yerdeki sistem hakkında bilgi edinin. Yerel kuralları takip edin ve ürün ve pilleri asla normal evsel atıklarla birlikte atmayın. Eski ürünler ve pillerin doğru şekilde atılması, çevre ve insan sağlığı üzerindeki olumsuz etkileri önlemeye yardımcı olur.

**Tek kullanımlık pillerin çıkarılması**

Tek kullanımlık pilleri çıkarmak için pil kurulum bölümüne bakın.

**Çevresel bilgiler**

Gereksiz tüm ambalaj malzemeleri çıkarılmıştır. Ambalajı üç malzemeye kolayca ayrılabilir şekilde yapmaya çalıştık: karton (kutu), polistiren köpük (tampon) ve polietilen (torbalar, koruyucu köpük tabakası.)

Sisteminiz, uzman bir firma tarafından parçalanması halinde geri dönüştürülebilir ve kullanılabilir malzemelerden oluşmaktadır. Lütfen ambalaj malzemelerinin, tükenen pillerin ve eski donanımın atılmasında yerel yönetmeliklere uygun hareket edin.

---

## Tescilli marka uyarısı



“iPod için üretilmiştir”, “iPhone için üretilmiştir” ve “iPad için üretilmiştir”, bir elektronik cihazın özellikle iPod, iPhone veya iPad ile bağlantı kurmak için tasarlandığı ve geliştirici tarafından Apple performans standartlarına uygunluğunun onaylandığı anlamına gelir. Apple, cihazın çalışması veya güvenlik ve yasal standartlar ile uyumluluğundan sorumlu değildir. Bu aksesuarın kablolu performansını etkileyebileceğini unutmayın.

iPod ve iPhone, Apple Inc.'in ABD'de tescilli olan ticari markalarıdır; tescilli ticari markasıdır: iPad, Apple Inc.'in ticari markasıdır.

### Bluetooth

Bluetooth® markası ve logoları, Bluetooth SIG, Inc. şirketinin tescilli ticari markaları olup, WOOX Innovations tarafından lisans alınarak kullanılmaktadır.

---

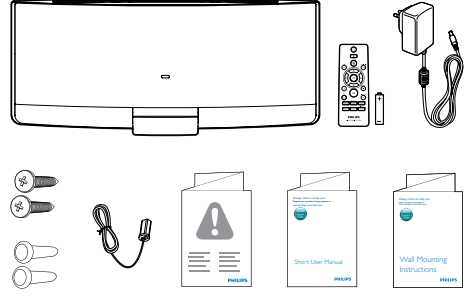
## Telif Hakkı

2014 © WOOX Innovations Limited. Tüm hakları saklıdır.

Teknik özellikler önceden bildirilmeksizin değiştirilebilir; WOOX, daha önceden gerekli tedarikleri sağlamak zorunda olmadan istediği zaman ürünleri değiştirme hakkını saklı tutmaktadır.

# 3 Mikro müzik sisteminiz

Bu ürünü satın aldığınız için tebrikler, Philips'e hoş geldiniz! Philips'in sunduğu destekten tam olarak yararlanmak için, ürününüzü [www.philips.com/welcome](http://www.philips.com/welcome) adresinde kaydedtirin. Müşteri Desteği ile iletişim kurduğunuzda cihazın seri ve model numaraları istenecektir. Model numarası ve seri numarası, cihazın arka kısmındadır. Numaraları buraya yazın:  
Model No. \_\_\_\_\_  
Seri No. \_\_\_\_\_



## Giriş

### Bu ürünle:

- disklerden, USB depolama cihazlarından, iPod/iPhone/iPad, Bluetooth cihazlarından ve diğer harici cihazlardan müzik dinleyebilirsiniz ve
- FM radyo istasyonlarını dinleyebilirsiniz.

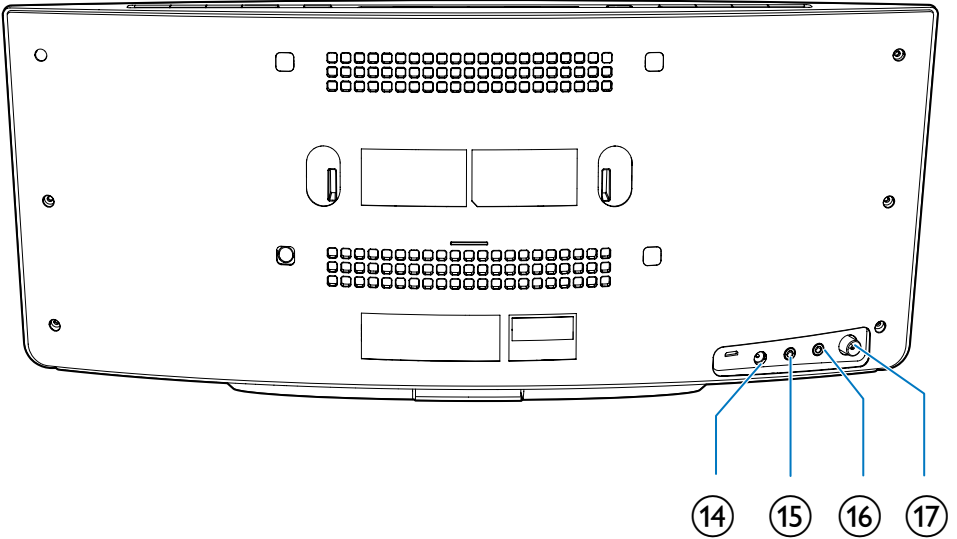
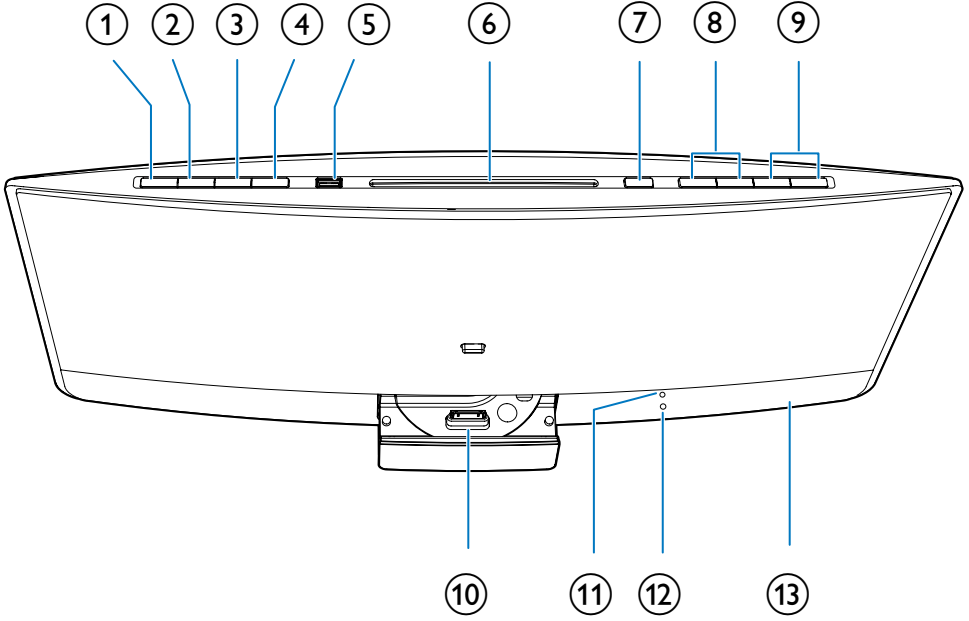
## Kutunun içindekiler


Ambalaj içeriğini kontrol edin:

- Mikro müzik sistemi
- Uzaktan kumanda (bir AAA pil ile)
- AC güç adaptörü
- Duvara montaj seti (2 dübel ve 2 vida)
- FM anteni
- Güvenlik dosyası
- Kısa kullanım kılavuzu
- Duvara monte etme talimatları





## Ana menü hakkında genel bilgiler




- ① 
- Ürünü açar.
  - Ürünü güç tasarruflı bekleme moduna veya normal bekleme moduna geçirir.


- ② **SOURCE**
- Kaynak seçmek için arka arkaya basın.


- ③ 
- Oynatmayı başlatır, duraklatır veya devam ettirir.
  - Bluetooth modundayken Bluetooth eşleştirme moduna girmek için basılı tutun.

- ④ 
- Müzik çalmayı durdurur.
  - Bağlı bir iPod/iPhone'un çalma listesine erişmek için basılır.
  - Bluetooth modundayken Bluetooth eşleştirme bilgilerini silmek için 7 saniye boyunca basılı tutun.

- ⑤ 
- Müzik çalmak için uyumlu USB depolama cihazını bağlayın.
  - Cihazı şarj etmek için uyumlu bir USB cihazı bağlayın.

- ⑥ **Disk bölmesi**

- ⑦ 
- Diski disk bölmesinden çıkartmak için basılır.

- ⑧ 
- Önceki veya sonraki parçaya atlar.
  - Bir parça içinde arama yapmak için basılı tutun.
  - Bir radyo istasyonu ayarlar.

- ⑨ **VOL+/VOL-**
- Ses seviyesini artırır veya azaltır.

- ⑩ **iPod/iPhone/iPad için bağlantı istasyonu**
- Uyumlu bir iPod/iPhone/iPad'e bağlanır.

- ⑪ **IR sensörü**
- Uzaktan kumandadan kızılötesi sinyaller alır.

- ⑫ **Gösterge**
- Ürün, güç tasarruflı bekleme moduna geçtiğinde gösterge kırmızı yanar.
  - Ürün Bluetooth modundayken bağlantı bekleniyorsa gösterge mavi renkte yanıp söner.
  - Bluetooth cihazı ürüne bağlandıktan sonra gösterge sürekli mavi renkte yanar.

- ⑬ **LCD ekran**

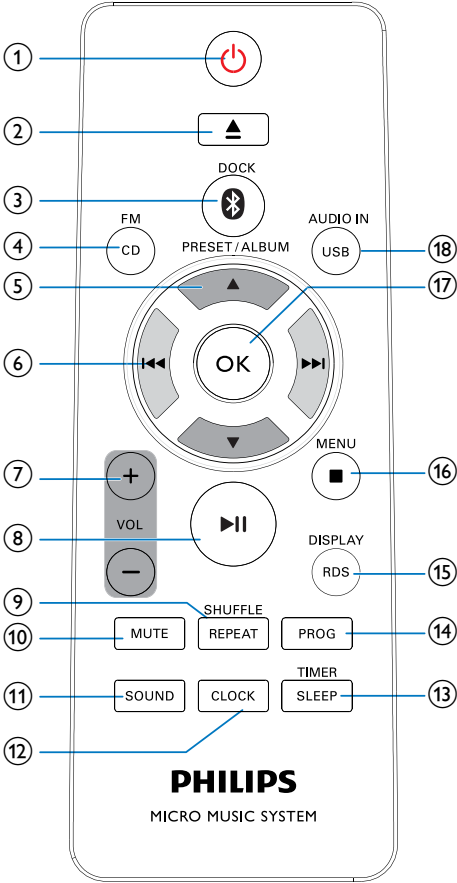
- ⑭ **DC IN**
- AC güç adaptörüne bağlanır.

- ⑮ 
- 3,5 mm konektörü olan bir kulaklığa bağlanır.

- ⑯ **AUDIO IN**
- Harici bir cihazın ses çıkışı soketine (genellikle kulaklık soketi) bağlanır.

- ⑰ **FM ANT**
- FM antenine bağlanır.

## Uzaktan kumanda hakkında genel bilgiler



- ①
  - Ürünü açar.
  - Ürünü güç tasarruflı bekleme moduna veya normal bekleme moduna geçirir.
- ②
  - Diski çıkarır.
- ③ /DOCK
  - Bluetooth kaynağını seçer.
  - iPod/iPhone/iPad kaynağını seçer.

- ④ FM/ CD
  - Kaynağı FM radyoya ya da disk bölümündeki diske çevirir.
- ⑤ PRESET/ALBUM ▲ / ▼
  - Önceki veya sonraki albüme atlar.
  - Bir radyo istasyon hafızası seçer.
  - iPod/iPhone çalma listesinde gezinir.
- ⑥
  - Önceki veya sonraki parçaya atlar.
  - Bir parça içinde arama yapmak için basılı tutun.
  - Bir radyo istasyonu ayarlar.
- ⑦ + VOL -
  - Ses seviyesini artırır veya azaltır.
- ⑧
  - Oynatmayı başlatır; duraklatır veya devam ettirir.
- ⑨ REPEAT/SHUFFLE
  - Bir çalma modu seçer.
- ⑩ MUTE
  - Sesi tamamen kapatın veya tekrar açın.
- ⑪ SOUND
  - Önceden ayarlanmış bir ses efekti seçer.
- ⑫ CLOCK
  - Normal bekleme modunda, saatin ayarlanmasını başlatmak için basılı tutun.
  - Çalışma modunda, saati görüntülemek için basın.
- ⑬ TIMER/SLEEP
  - Alarm zamanlayıcısını ayarlar.
  - Uyku zamanlayıcısını ayarlar.
- ⑭ PROG
  - Radyo istasyonlarını programlar.
  - Bir diskte veya USB depolama cihazında saklanan parçaları programlar.
- ⑮ DISPLAY/RDS
  - Çalışma modunda, mevcut bilgiler arasında geçiş yapmak için basın.
  - Normal bekleme modunda, LCD ekran parlaklığını ayarlamak için basılı tutun.

16 ■ /MENU

- Mzik almayı durdurur.
- iPod/iPhone alma listesine eriřir (iOS 7.0 veya zeri iPod/iPhone'larda bu iřlev kullanılamaz).

17 OK

- Geerli seeneęi onaylar.

18 USB/AUDIO IN

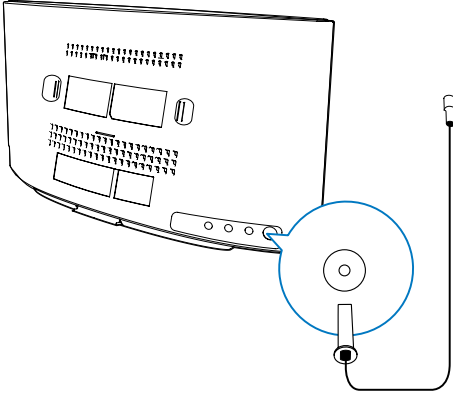
- Kaynaęı, USB depolama cihazına ya da **AUDIO IN** soketten aktarılan ses giriřine evirir.

## 4 Kullanmadan önce

### FM anteni bağlama

#### Not

- En iyi alım için anteni tam olarak açın ve konumunu ayarlayın veya bir dış anteni bağlayın.
- Bu ürün, AM (genlik modülasyonu) radyo alımını desteklemez.

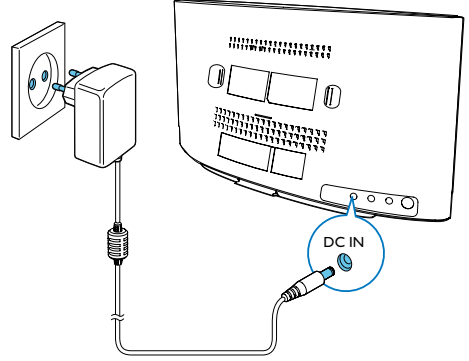


FM antenini ürüne bağlar.

### Gücü bağlayın

#### Not

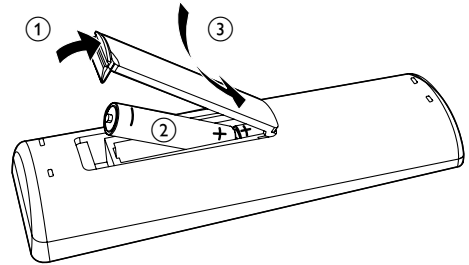
- AC güç kablosunu bağlamadan önce, diğer bütün bağlantıları yaptığınızdan emin olun.



AC güç adaptörünü şu noktalar arasına bağlayın:

- arka paneldeki **DC IN** soketi ve
- güç kaynağı.  
↳ ..... yanıp söner.

### Uzaktan kumanda pilini takma



- 1 PİL bölmesini açın.
- 2 Kutupları gösterildiği gibi (+/-) olacak şekilde bir adet AAA batarya takın.
- 3 PİL bölmesini kapatın.

# 5 Başlarken



## Dikkat

- Burada belirtilenler haricinde kontrol veya ayarlar kullanılması ya da prosedürler uygulanması, tehlikeli radyasyona maruz kalmaya veya başka tehlikeli işlemlere neden olabilir.

Bu bölümdeki talimatları her zaman sırasıyla takip edin.

## Açma

⏻ tuşuna basın.

↳ Bu ürün, en son seçilen kaynağa döner.

## Modlar arasında geçiş

### Modları otomatik olarak değiştirme:

- Bu üründe 15 dakika boyunca işlem yapılmadığında, ürün otomatik olarak normal bekleme moduna geçer.
  - ↳ Saat görüntülenir.
  - ↳ Saat ayarlanmamışsa, ..... yanıp söner.
- Bu ürün 15 dakika boyunca normal bekleme modunda kaldıktan sonra, otomatik olarak güç tasarruflu bekleme moduna geçer.
  - ↳ **ECONPOWER** iletisi kayar ve daha sonra LCD ekranı söner.
  - ↳ LCD ekranın yanındaki LED göstergesi kırmızı renkte yanar.

### Modları manuel olarak değiştirme:

- Bu üründe aşağıdaki modlar arasında geçiş yapmak için ⏻ düğmesini basılı tutun:
  - çalışma modundan veya normal bekleme modundan güç tasarruflu bekleme moduna ya da
  - güç tasarruflu bekleme modundan normal bekleme moduna.
- Bu üründe aşağıdaki modlar arasında geçiş yapmak için ⏻ düğmesine basın:

- çalışma modundan normal bekleme moduna ya da
- güç tasarruflu bekleme modundan çalışma moduna.

## Saati ayarlayın



### Not

- Ayar sırasında, 90 saniye içinde herhangi bir işlem yapılmazsa ürün, önceki işlemler kaydedilmeden saat ayarından çıkar.

- Bekleme modunda, saat ayarı modunu girmek için **CLOCK** düğmesini basılı tutun. ↳ 24:00 ya da 12:00 görüntülenir.
- 24:00 ya da 12:00 seçimini yapmak için **+** **VOL -** ya da **◀◀ / ▶▶** tuşuna, ardından **CLOCK** tuşuna basın.
  - 24:00: 24 saatlik zaman formatı
  - 12:00: 12 saatlik zaman formatı↳ Saat haneleri yanıp sönmeye başlar.
- Saati ayarlamak için **+VOL -** veya **◀◀ / ▶▶** düğmesine, ardından **CLOCK** düğmesine basın. ↳ Dakika haneleri yanıp sönmeye başlar.
- Dakikayı ayarlamak için **+VOL -** veya **◀◀ / ▶▶** düğmesine, ardından **CLOCK** düğmesine basın.
- SYNC ON** ya da **SYNC OFF** seçimini yapmak için **+VOL -** ya da **◀◀ / ▶▶** tuşuna, ardından **CLOCK** tuşuna basın.
  - SYNC ON**: Saat sinyallerini aktaran bir RDS radyo istasyonunu ayarladığınızda ürün, saatini otomatik olarak RDS istasyonu ile senkronize eder.
  - SYNC OFF**: Saati otomatik olarak senkronize etmez.↳ Ayarlanan saat görüntülenir.

---

## Kaynak seçme

Üründe bir kaynak seçmek için **SOURCE** düğmesine arka arkaya basın.

- **DOCK** : bağlı iPhone/iPod/iPad cihazındaki çalma listesi
- **AUDIO IN**: **AUDIO IN** soketi üzerinden ses girişi
- **DISC** : disk bölmesindeki disk
- **USB** : bağlı USB depolama cihazında depolanan .mp3 dosyaları
- **TUNER** : FM radyo
- **BT** : Bluetooth özellikli cihazlardan müzik çalma

Kaynak seçmek için uzaktan kumandadaki kaynak düğmelerine de basabilirsiniz.

- **FM/CD**: FM radyo veya disk bölmesindeki disk
- **\*/DOCK**: bağlı iPhone/iPod/iPad veya Bluetooth cihazlarındaki çalma listesi
- **AUDIO IN/USB**: **AUDIO IN** soketi üzerinden ses girişi, ya da, bağlı USB depolama cihazında depolanan .mp3 dosyaları

---

## LCD ekranın parlaklığını ayarlama

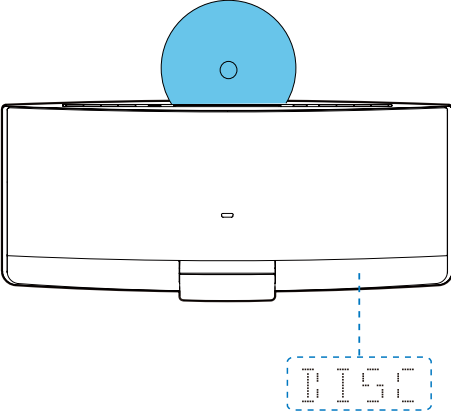
- 1 Normal bekleme modunda **0 0 0 0** ya da **0 0 3** görüntülenene kadar **DISPLAY** tuşunu basılı tutun.
- 2 **0 0 0 0** ya da **0 0 3** seçimlerini yapmak için **VOL +/-** ya da **▲ / ▼** tuşuna arka arkaya basın.

## 6 Sabit ortamda oynatma

### Disk oynatma

#### Not

- Diskte çalınabilir ses içeriği bulunduğundan emin olun.



- 1 Kaynağı **DISC** olarak değiştirmek için **CD** veya **SOURCE** düğmesine basın.
- 2 Baskılı yüzü size bakacak şekilde disk bölmesine bir disk yerleştirin.
  - ↳ Birkaç saniye sonra çalma işlemi otomatik olarak başlar.
  - ↳ Çalma otomatik olarak başlamazsa, çalmayı başlatmak için **▶||** düğmesine basın.

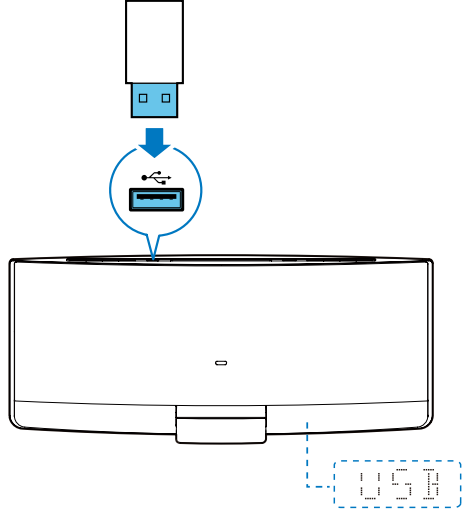
### USB depolama cihazından oynatma

Bu ürün, uyumlu bir USB depolama cihazına kopyalanan .mp3 dosyalarını oynatabilir.

- Flash sürücü
- Hafıza kartı okuyucusu
- HDD: sabit disk sürücüsü (Bu ürün yalnızca USB gücü tepe akımı en fazla 500 mA olan taşınabilir bir HDD'yi algılayabilir.)

#### Not

- WOOX Innovations, tüm USB depolama cihazlarıyla uyumluluk garantisi vermez.
- NTFS (Yeni Teknoloji Dosya Sistemi) dosya sistemi desteklenmez.



- 1 USB depolama cihazını **↔** soketine bağlayın.
- 2 Kaynağı **USB** olarak değiştirmek için **USB** veya **SOURCE** düğmesine basın.
  - ↳ Oynatma otomatik olarak başlar.

#### Çalma otomatik olarak başlamazsa,

- 1 Klasör seçmek için **▲ / ▼** düğmesine basın.
- 2 Bir dosya seçmek için **◀◀ / ▶▶** düğmesine basın.
- 3 Oynatımı başlatmak için **▶||** tuşuna basın.



## Çalma kontrolü

Çalma sırasında, çalmayı kontrol etmek için aşağıdaki talimatları izleyin.

Düğmeler	Fonksiyonlar
▶	Çalmayı duraklatır veya devam ettirir.
■	Oynatmayı durdurur.
◀◀/▶▶	Önceki veya sonraki parçaya atlar.
◀◀/▶▶	Bir parçayı geri sarmak veya hızlı ileri arama yapmak için basılı tutun.
▲/▼	Bir veya daha fazla albüm varsa önceki veya sonraki albüme atlar.
REPEAT/SHUFFLE	Bir kullanılabilir çalma modu seçer. <ul style="list-style-type: none"><li>• <b>REP ON</b>: geçerli parçayı tekrarlar</li><li>• <b>REP ALL</b>: tüm parçaları tekrarlar</li><li>• <b>REP ALB</b>: geçerli klasörü tekrarlar</li><li>• <b>SHUF ON</b>: parçaları rastgele çalar<ul style="list-style-type: none"><li>• Parçaları sırayla çalmak için <b>REP</b> ve <b>SHUF</b> öğeleri kayboluncaya kadar arka arkaya basın.</li></ul></li></ul>

## Parça programlama

En fazla 20 parça programlanabilir:

- 1 Hiçbir parça çalınmıyorken **PROG** tuşuna basın.
  - ↳ Geçerli parça numarası ekran panelinde yanıp söner.
- 2 Bir parça numarası seçmek için ◀◀/▶▶ düğmesine basın.
- 3 Onaylamak için **PROG** düğmesine basın.
- 4 Daha fazla parça programlamak için 2. ve 3. adımları tekrarlayın.
- 5 Programlanan parçaları çalmak için ▶|| düğmesine basın.
  - Programı silmek için iki kez ■ düğmesine basın.

# 7 Bağlantı istasyonunu kullanma

Bu ürünle iPod/iPhone/iPad'den müzik dinleyebilirsiniz.

## Not

- Bağlı iPod/iPhone/iPad kulaklık soketinden ses çıkışı gerçekleşmez.

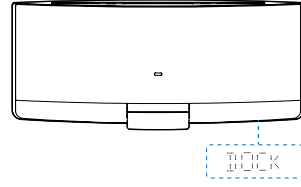
## Uyumlu iPod/iPhone/iPad modelleri

Bu ürün aşağıdaki iPod, iPhone ve iPad modellerini destekler:

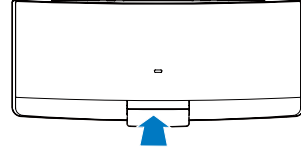
- iPod nano (2., 3., 4., 5., 6. ve 7. nesil)
- iPod touch (1., 2., 3., 4. ve 5. nesil)
- iPod classic
- iPhone 5/5S
- iPhone 4/4S
- iPhone 3GS
- iPhone 3G
- iPhone
- iPad mini
- iPad air
- 4. nesil iPad
- 3. nesil iPad
- iPad 2
- iPad

## Bağlantı istasyonu üzerinden müziğin keyfini çıkarın

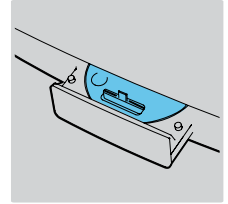
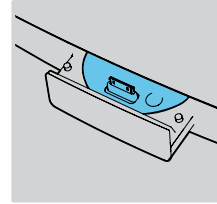
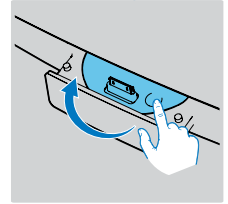
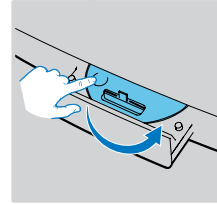
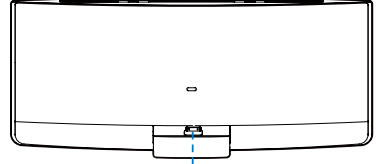
- 1 Kaynağı **iPOD**, **iPHONE** veya **iPAD** olarak değiştirmek için **DOCK** veya **SOURCE** düğmesine basın.



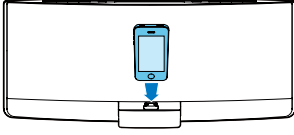
- 2 Bağlantı istasyonunu çıkarın.



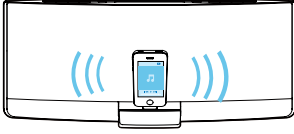
- 3 iPod/iPhone/iPad'lere uyan bir konnektör seçmek için bağlantı istasyonu tepsisini açın.



- 4 iPod/iPhone/iPad cihazınızı bağlantı istasyonuna bağlayın.  
↳ iPod/iPhone/iPad tanındıktan sonra şarj işlemi başlar:



- 5 iPod/iPhone/iPad cihazınızdaki bir parçayı çalın.



Düğmeler	Fonksiyonlar
▶	Oynatmayı başlatır, duraklatır veya devam ettirir.
MENU/■	iPod/iPhone çalma listesine erişir (iOS 7.0 veya üzeri iPod/iPhone'larda bu işlev kullanılamaz).
▲ / ▼	iPod/iPhone çalma listesinde gezinir.
◀◀ / ▶▶	Önceki/sonraki parçaya atlar. Bir parçayı geri sarmak veya hızlı ileri arama yapmak için basılı tutun.

## iPod/iPhone/iPad'inizi şarj edin

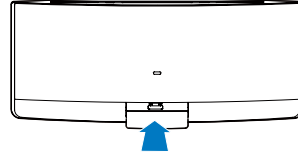
iPod/iPhone/iPad bağlantı istasyonuna yerleştirildikten ve tanındıktan sonra, şarj işlemi başlar.

## iPod/iPhone/iPad'inizi alma

### Not

- Bağlantı istasyonu ve iPod/iPhone cihazınız için hasar riski: Alırken iPod/iPhone/iPad cihazınızı döndürmeyin veya sallamayın.

- iPod/iPhone/iPad cihazını bağlantı istasyonundan çekin.
- Bağlantı istasyonunu gizlemek için içeri doğru bastırın.



# 8 Bluetooth cihazından çalma

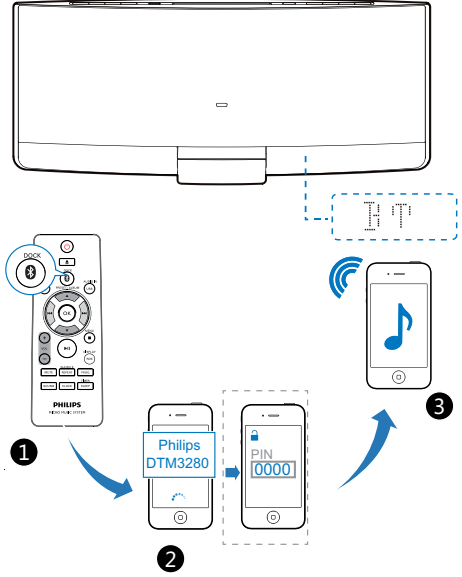
Hoparlör üzerinden bir Bluetooth cihazını dinleyebilirsiniz.

## Not

- WOOX Innovations tüm Bluetooth cihazlarıyla uyumluluk garantisi vermez.
- Bir Bluetooth cihazını üniteye bağlamadan önce, cihazın Bluetooth özellikleri hakkında bilgi edinin.
- Cihazınızda Bluetooth fonksiyonunun etkinleştirildiğinden ve cihazınızın diğer tüm Bluetooth cihazlarına görünür olarak ayarlandığından emin olun.
- Üniteyi parazite neden olabilecek diğer elektronik cihazlardan uzak tutun.
- Bu ürün ve bir Bluetooth cihazı arasındaki çalışma uzaklığı yaklaşık olarak 10 metredir (33 ft).
- Ünite ve cihaz arasındaki engeller çalışma aralığının daralmasına neden olabilir.

## Bluetooth cihazı bağlama

- 1 Bluetooth kaynağını seçmek için hoparlörde **SOURCE** düğmesine arka arkaya basın veya uzaktan kumandada **\*/DOCK** düğmesine basın.
- 2 Bluetooth cihazınızdaki Bluetooth fonksiyonunu etkinleştirin (cihaz kullanım kılavuzuna bakın).
- 3 Eşleştirmek için cihazınızda "Philips DTM3280" öğesini seçin.
  - ↳ Bağlantı sağlandıktan sonra Bluetooth göstergesi mavi renkte yanar.
  - Bazı cihazlarda, eşleştirme parolası olarak "0000" değerini girmeniz gerekebilir.
- 4 Bluetooth cihazınızda müzik çalmaya başlayın.



- 5 dakika içerisinde bir Bluetooth cihazıyla bağlantı kurulmamışsa yeniden Bluetooth eşleştirme moduna girmek için **▶||** düğmesini basılı tutun.
  - ↳ Bluetooth göstergesi 4 Hz'te mavi renkte yanıp söner.

## İpucu

- Hoparlör Bluetooth kaynağından diğer kaynaklara geçerse bağlı Bluetooth cihazının bağlantısı otomatik olarak kesilir.

## Bluetooth göstergesi

LED Bluetooth göstergesi, Bluetooth bağlantısının durumunu gösterir:

Gösterge	Bluetooth bağlantısı
1 Hz'te mavi renkte yanıp sönüyor	Eşleşmiş bir cihaza yeniden bağlanıyor veya Bluetooth bağlantısı kesilmiş
4 Hz'te mavi renkte yanıp sönüyor	Eşleştirme bekleniyor
Sürekli mavi	Bağlı

---

## Müzik çalma moduna geçme

Ürün, aynı anda en fazla 3 Bluetooth cihazına bağlanabilir:

- Yeni bağlanan bir cihaz çalmaya başladığında müzik çalma modu otomatik olarak devreye girer.
- Yeni bağlanan bir cihaz çalmaya başladığında önceden bağlı olan cihaz çalmayı bırakır.

---

## Dördüncü Bluetooth cihazının bağlanması

Dördüncü Bluetooth cihazını bağlamak için şu adımları takip edebilirsiniz:

- Bluetooth eşleştirme moduna girmek için hoparlördeki ►|| düğmesine basın.  
↳ İlk bağlanmış, boşta olan cihazın bağlantısı kesilecektir.
- Bağlı olan üç cihazdan birinin Bluetooth özelliğini devre dışı bırakın ve dördüncü Bluetooth cihazını manuel olarak bağlayın.

---

## Cihazın bağlantısının kesilmesi

Cihazınızda, bu ürünle olan Bluetooth bağlantısını devre dışı bırakın.

---

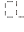
## Cihazın yeniden bağlanması

- Bu ürün, otomatik yeniden bağlanmanın etkinleştirildiği, eşlenmiş bir Bluetooth cihazını algıladığında bu cihaza yeniden bağlanır.
- Otomatik yeniden bağlanmayı desteklemeyen, eşlenmiş bir Bluetooth cihazını bu ürüne manuel olarak bağlayın.

---

## Eşleştirme geçmişini silme

Ürün üzerindeki ■ düğmesini 7 saniye boyunca basılı tutun.

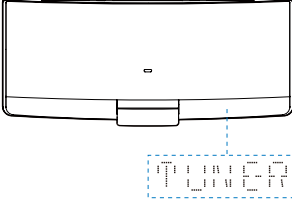
- Bluetooth eşleştirme bilgileri başarıyla silindikten sonra ekranda  mesajı görüntülenecektir.

## 9 FM radyo dinleyin

### Bir FM radyo istasyonunu ayarlama

#### Not

- FM anteni bağladığınızdan ve tam olarak açtığınızdan emin olun.



- 1 Kaynağı **TUNER** olarak değiştirmek için **FM** ya da **SOURCE** düğmesine arka arkaya basın.
- 2 Frekans değiştirmeye başlayınca kadar **◀◀ / ▶▶** düğmesini basılı tutun.
  - ↳ Ürün otomatik olarak alımı en güçlü olan önceki ya da sonraki istasyona ayarlanır.
  - Belirli bir frekandaki bir istasyonu ayarlamak için frekans görüntüleninceye kadar **◀◀ / ▶▶** düğmesine arka arkaya basın.

#### İpucu

- FM modunda stereo ile tek kanallı ses ayan arasında geçiş yapmak için **▶▶▶** düğmesine basabilirsiniz.

### Radyo istasyonlarını otomatik olarak programlama

#### Not

- En fazla 20 adet radyo istasyon hafızası programlayabilirsiniz.

Frekans değiştirmeye başlayınca kadar **PROG** düğmesini basılı tutun.

- ↳ Mevcut tüm istasyonlar dalga bandı alım gücü sırasına göre programlanır.
- ↳ İlk programlanan radyo istasyonu otomatik olarak çalmaya başlar.

### Radyo istasyonlarını manuel olarak programlama

#### Not

- En fazla 20 adet radyo istasyon hafızası programlayabilirsiniz.
- Programlanan bir radyo istasyonunun üzerine yazmak için, bu sıra numarasıyla başka bir istasyon kaydedin.

- 1 Bir radyo istasyonu ayarlar.
- 2 Programlamayı etkinleştirmek için **PROG** düğmesine basın.
  - ↳ Sıra numarası yanıp söner.
- 3 Bu radyo istasyonuna 1'den 20'ye kadar bir sıra numarası atamak için **▲ / ▼** düğmesine, ardından onaylamak için **PROG** düğmesine basın.
  - ↳ Bu radyo istasyonunun önceden ayarlanmış sıra numarası ve frekansı görüntülenir.
- 4 Daha fazla istasyon programlamak için 1.-3. adımları tekrar edin.

---

## Radyo istasyonu hafızasını ayarlama

Önceden ayarlanmış radyo istasyonunun sıra numarasını seçmek için ▲ / ▼ düğmesine basın.

---

## RDS bilgilerini gösterme

RDS (Radyo Veri Sistemi), FM istasyonlarının ek bilgiler göstermelerine olanak sağlayan bir servistir. Bir RDS istasyonunu ayarlarsanız, RDS simgesi görüntülenir:

- 1 Bir RDS istasyonunu ayarlayın.
- 2 Aşağıdaki bilgiler (varsa) arasında dolaşmak için **RDS** düğmesine arka arkaya basın:
  - ↳ Program hizmeti
  - ↳ Program türü, örneğin **[NEWS]** (haberler), **[SPORT]** (spor), **[POP M]** (pop müzik)...
  - ↳ Radyo metin mesajı
  - ↳ Süre

# 10 Ses ayarlama

Aşağıdaki işlemler, desteklenen tüm ortamlar için geçerlidir.

---

## Önceden ayarlanmış bir ses efekti seçme

Önceden ayarlanmış bir ses efekti seçmek için **SOUND** düğmesine arka arkaya basın.

- **[BALANCED]** (dengeli)
- **[WARM]** (sıcak)
- **[BRIGHT]** (parlak)
- **[CLEAR]** (temiz)
- **[POWERFUL]** (güçlü)

---

## Ses düzeyini ayarlar

- Uzaktan kumandada **VOL +/-** düğmesine arka arkaya basın.
- Ana üniteye **VOL+/VOL-** düğmesine arka arkaya basın.

---

## Sesi kapatma

- Sesi kapatmak veya geri yüklemek için **MUTE** düğmesine basın.



# 11 Diğer özellikler

## Alarm zamanlayıcı kullanma

Bu ürün çalar saat olarak kullanılabilir: Disk, iPod/ iPhone/iPad kitaplığı, FM radyo istasyonu veya bir USB cihazında saklanan .mp3 dosyalarını alarm kaynağı olarak seçebilirsiniz.

### Not

- Saati doğru ayarladığınızdan emin olun.
- Seçilen alarm kaynağı kullanılmıyorsa bu ürün otomatik olarak FM moduna geçer.

- 1 Normal bekleme modundayken **SLEEP/TIMER** düğmesini basılı tutun.  
↳ Alarm zamanı yanıp sönen saat haneleriyle gösterilir.  
↳ **TIMER** görüntülenir.
- 2 Saati ayarlamak için **+VOL -** veya **◀◀/ ▶▶** düğmesine, ardından onaylamak için **SLEEP/TIMER** düğmesine basın.  
↳ Dakika haneleri yanıp söner.
- 3 Dakikayı ayarlamak için **+VOL -** veya **◀◀ / ▶▶** düğmesine, ardından onaylamak için **SLEEP/TIMER** düğmesine basın.  
↳ Alarm kaynağı adı yanıp söner.
- 4 Bir alarm kaynağı seçmek için **+VOL -** ya da **◀◀/ ▶▶** düğmesine arka arkaya basın.
- 5 Onaylamak için **SLEEP/TIMER** düğmesine basın.  
↳ **VOL XX** (XX, alarmın ses seviyesini gösterir) yanıp söner.
- 6 Alarm sesi seviyesini ayarlamak için **+VOL -** düğmesine, ardından onaylamak için **SLEEP/TIMER** düğmesine basın.

## Alarm zamanlayıcısını Devre Dışı Bırakma/Yeniden Etkinleştirme

Bekleme modunda **SLEEP/TIMER** tuşuna basın.

- ↳ **TIMER** kaybolursa alarm zamanlayıcısı devre dışı bırakılır.
- ↳ **TIMER** görüntülenirse alarm zamanlayıcısı devreye girer.

## Alarmı durdurma

Alarm çaldığında durdurmak için **⊖** ya da **SLEEP/TIMER** tuşuna basın.

### Not

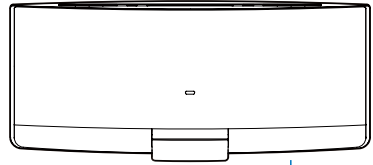
- Alarmı durdurmazsanız 30 dakika boyunca çalmaya devam eder ve ürün otomatik olarak normal bekleme moduna geçer.

## Uyku zamanlayıcısının kullanımı

Ürünün otomatik olarak normal bekleme moduna geçeceği süreyi belirleyebilirsiniz.

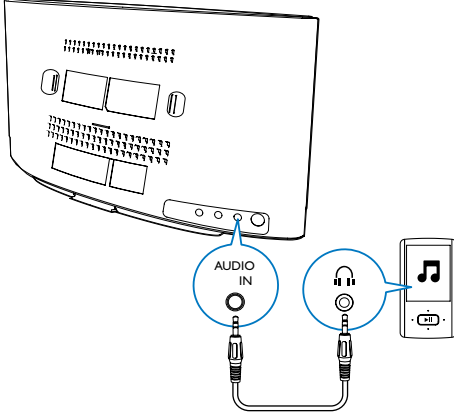
Önceden belirlenen bir süreyi (120, 90, 60, 45, 30 ya da 15 dakika) seçmek için çalışma modunda **SLEEP/TIMER** tuşuna arka arkaya basın.

- ↳ Uyku zamanlayıcısı açıldığında **SLEEP** görüntülenir.
- Uyku zamanlayıcısını devre dışı bırakmak için **SLEEP OFF** ögesi görüntülenene kadar arka arkaya **SLEEP/TIMER** düğmesine basın.




## Harici cihazdan müzik dinleme

MP3 çalar gibi bir harici ses cihazını da bu ürün üzerinden dinleyebilirsiniz.



- 1 Kaynağı **AUDIO IN** olarak değiştirmek için **AUDIO IN** veya **SOURCE** düğmesine basın.
- 2 Her iki ucunda 3,5 mm fiş bulunan bir ses giriş kablosunu aşağıdaki konumların arasına bağlayın:
  - ürünün arka panelindeki **AUDIO IN** soketi ve
  - harici cihazdaki kulaklık soketi.
- 3 Harici cihazda ses çalın (kullanım kılavuzuna göz atın).

## Kulaklıktan dinleme

Ana ünitenin ön panelindeki  soketine bir hoparlör takın.

### Not

- Bağlantı istasyonuna yerleştirilen iPod/iPhone/iPad cihazını dinlerken kulaklık soketinden ses çıkmaz. Bunun yerine sesi hoparlörlerden dinleyin.

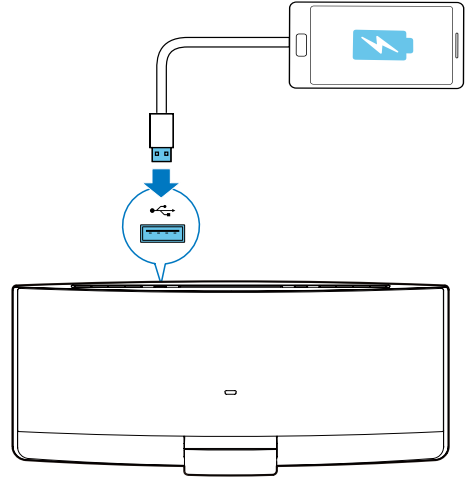
## USB cihazınızı şarj etme

Akıllı telefon gibi USB cihazlarınızı bu ürünle şarj edebilirsiniz.

### Not

- USB soketinden geçen çıkış gerilimi 0,5 A çıkış akımıyla 5V'tur.
- WOOX Innovations, tüm USB cihazlarıyla uyumluluk garantisi vermez.
- Apple cihazlar; ürün sadece USB modundayken USB soketi aracılığıyla şarj edilebilir.

USB cihazını, USB kablosuyla bu ürüne bağlayın.



# 12 Ürün bilgileri

## Not

- Ürün bilgileri, önceden bildirilmeden değiştirilebilir.

## Özellikler

### Genel bilgiler

AC güç adaptörü	Model: AS450-150-AE300 (Philips) Giriş: 100 - 240 V ~, 50/60 Hz, 1,2 A Çıkış: 15 V = 3.0 A Güvenlik standardı: EN60065
Çalışır durumdaki güç tüketimi	25 W
Güç tasarruflu bekleme modunda güç tüketimi	≤ 0,5 W
USB Girişi	Sürüm 1.1, 2.0
Maks. USB çıkışı yüklemesi	5 V = 500 mA
Boyutlar: Ana ünite (G x Y x D)	520 x 223 x 101 mm
Ağırlık	4,1 kg
- Paketle birlikte	2,7 kg
- Ana ünite	

### Amplifikatör

Maksimum çıkış gücü	2 x 20 W
Frekans tepkisi	60 Hz - 16 kHz
Sinyal-gürültü oranı	≥ 60 dBA
SES GİRİŞİ	650 mV RMS 20 kOhm

### Disk

Lazer tipi	Yarı iletken
Disk çapı	12 cm
Disk desteği:	CD-DA, CD-R, CD-RW, MP3-CD
Ses DAC	24 Bit, 44.1 kHz
Toplam harmonik bozukluk	<%1,5 (1 kHz)
Frekans tepkisi	60 Hz - 16 kHz (44,1 kHz)
S/N Oranı	> 55 dB

### Radyo alıcısı (FM)

Ayarlama aralığı	87,5 - 108 MHz
Şebeke ayarı	50 kHz
Hassaslık	
- Mono, 26 dB S/N Oranı	<22 dBf
- Stereo, 46 dB S/N Oranı	< 43 dBf
Arama seçiciliği	> 28 dBf
Toplam harmonik bozukluk	<%3
Sinyal-gürültü oranı	> 55 dB

### Bluetooth

Bluetooth Sürümü	V3.0
Bluetooth Frekans Bandı	2,402 GHz ~ 2,480 GHz ISM Bandı
Bluetooth Aralığı	10 m (boş alan)

## USB oynatılabilirlik bilgileri

### Uyumlu USB cihazları:

- USB flash bellek (USB 2.0 veya USB 1.1)
- USB flash oynatıcılar (USB 2.0 veya USB 1.1)
- Bellek kartları (bu üniteyle çalışması için ayrıca kart okuyucu gerektirir)

### Desteklenen formatlar:

- USB veya bellek dosyası formatı FAT12, FAT16, FAT32 (sektör boyutu: 512 bayt)
- MP3 bit hızı (veri hızı): 32 - 320 kb/s ve değişken bit hızı
- En fazla 8 seviyeye kadar iç içe klasör
- Albüm/klasör sayısı: en fazla 999
- Parça/başlık sayısı: en fazla 999
- ID3 etiketi v2.0 veya sonrası
- Dosya adı Unicode UTF8 olmalıdır (maksimum uzunluk: 128 bayt)

### Desteklenmeyen formatlar:

- Boş albümler: Boş albümler, .mp3 dosyası içermeyen albümlerdir ve ekranda gösterilmezler.
- Desteklenmeyen dosya formatları atlanır. Örneğin, Word belgeleri (.doc) veya .dlf uzantısı olan MP3 dosyaları göz ardı edilir ve oynatılmaz.
- AAC, WAV ve PCM ses dosyaları

## Desteklenen MP3 disk formatları

- ISO9660, Joliet
- Maksimum parça/dosya sayısı: 999 (dosya adının uzunluğuna bağlıdır)
- Maksimum albüm sayısı: 99
- Desteklenen örnekleme frekansları: 32 kHz, 44,1 kHz, 48 kHz
- Desteklenen bit hızları: 32-320 kb/s, değişken bit hızları

## Bakım

### Kasanın temizliği

- Yumuşak bir deterjanla hafifçe nemlendirilmiş yumuşak bir bez kullanın. Alkol, amonyak veya aşındırıcı madde içeren çözeltiler kullanmayın.

### Disklerin temizlenmesi

- Kirlenen diskleri temizlik beziyle silin. Diski ortasından dışarı doğru silin.



- Benzin, tiner gibi solventler; piyasada bulunan temizlik maddeleri veya analog plaklara yönelik antistatik spreyleri kullanmayın.

### Disk lensinin temizliği

- Uzun süreli kullanımdan sonra disk lensinde toz veya kir birikebilir. Çalma kalitesini korumak için, disk lenslerini Philips CD lens temizleyiciyle veya piyasadaki diğer temizleyicilerle temizleyin. Temizleyiciyle birlikte verilen talimatlara uyun.

# 13 Sorun giderme

## Uyarı

- Bu ürünün muhafazasını kesinlikle çıkarmayın.

Garantinin geçerliliğini korumak için ürünü kendi olanaklarınızla onarmaya çalışmayın. Cihazı kullanırken sorun yaşarsanız, servis talep etmeden önce aşağıdaki noktaları kontrol edin. Sorununuz hala çözülmediyse Philips Web sayfasına gidin ([www.philips.com/support](http://www.philips.com/support)). Müşteri Desteği ile iletişime geçerken ürünü yakınızdaki bulundurun ve model numarası ile seri numarasını bildiğinizden emin olun.

### Güç yok

- Cihazın AC güç kablosunun düzgün takıldığından emin olun.
- AC çıkışında güç olduğundan emin olun.
- Güç tasarrufu özelliği nedeniyle, oynatılan video bittikten sonra 15 dakika boyunca herhangi bir işlem yapılmazsa sistem otomatik olarak kapanır.

### Ses yok veya ses bozuk

- Ses seviyesini ayarlayın.
- Kulaklıkların bağlantısını kesin.
- Hoparlörlerin doğru takılıp takılmadığını kontrol edin.
- Soyulmuş hoparlör kablolarının sabitlenmiş olup olmadığını kontrol edin.

### Ünite yanıt vermiyor

- AC fişini prizden çıkarıp yeniden takın ve ardından üniteyi tekrar açın.
- Güç tasarrufu özelliği nedeniyle, oynatılan video bittikten sonra 15 dakika boyunca herhangi bir işlem yapılmazsa sistem otomatik olarak kapanır.

### Uzaktan kumanda çalışmıyor

- Herhangi bir fonksiyon düğmesine basmadan önce, doğru kaynağı ilk olarak ana ünite yerine uzaktan kumandayla seçin.
- Uzaktan kumandayı üniteye yaklaştırın.

- Pilleri, kutupları (+/- işaretleri) gösterildiği biçimde hizalanmış olacak şekilde takın.
- Pilleri değiştirin.
- Uzaktan kumandayı doğrudan ünitenin önündeki sensöre doğru tutun.

### Disk bulunamadı

- Bir disk takın.
- Diskin ters takılıp takılmadığını kontrol edin.
- Lensteki nem yoğunlaşması geçene kadar bekleyin.
- Diski değiştirin veya temizleyin.
- Tamamlanmış bir CD veya doğru formatta bir disk kullanın.

### USB cihazı üzerindeki bazı dosyalar görüntülenmiyor

- USB cihazındaki klasör ya da dosya sayısı, belirli bir limiti aşmıştır. Bu durum bir anza değişir.
- Bu dosyaların formatları desteklenmemektedir.

### USB cihazı desteklenmiyor

- USB depolama cihazı, ünite ile uyumsuzdur. Başka bir depolama cihazını deneyin.

### Zayıf radyo alımı

- Ünite ile TV'niz ya da video kaydedici arasındaki mesafeyi artırın.
- FM antenini tamamen açın.

### Zamanlayıcı çalışmıyor

- Saati doğru ayarlayın.
- Zamanlayıcıyı açın.

### Saat/zamanlayıcı ayarı silindi

- Güç kesilmiştir veya güç kablosu bağlantısı kesilmiştir.
- Saati/zamanlayıcıyı tekrar ayarlayın.

### Bağlantı kurulduktan sonra müzik oynatılmıyor

- Bluetooth özellikli cihaz ünite ile uyumsuzdur.

### Bluetooth özellikli cihaz bağlantı hatası

- Cihaz ünite için gerekli profilleri desteklemiyordur.
- Cihaz zaten Bluetooth özellikli başka bir cihazla bağlantı kurmuştur. Söz konusu

cihazın veya bağı diğer tüm cihazların bağlantısını kesin ve işlemi tekrar deneyin.

**Eşleştirilen cep telefonunun bağlantısı sürekli kurulup kesiliyor.**

- Bluetooth alımı zayıftır. Cep telefonunu cihazın daha da yakınına getirin veya cep telefonu ile cihaz arasındaki tüm engelleri kaldırın.
- Bazı cep telefonlarının bağlantısı, arama yaptığınızda veya aramayı bitirdiğinizde sürekli kurulup kesilebilir. Bu durum cihazın anızalı olduğunu göstermez.
- Bazı cep telefonlarında Bluetooth bağlantısı güç tasarrufu özelliğı gereğı otomatik olarak devre dışı bırakılabilir. Bu durum cihazın anızalı olduğunu göstermez.





Specifications are subject to change without notice.

2014 © WOOX Innovations Limited.

All rights reserved.

Philips and the Philips' Shield Emblem are registered trademarks of Koninklijke Philips N.V. and are used by WOOX Innovations Limited under license from Koninklijke Philips N.V.

DTM3280\_12\_UM\_V1.0

