

Siempre a su disposición para ayudarle

Para registrar su producto y obtener información de contacto y asistencia, visite www.philips.com/support



BT50
BT25



Manual del usuario

PHILIPS

Contenido

1	Importante	2
----------	-------------------	----------

2	Su altavoz portátil	3
	Introducción	3
	Contenido de la caja	3
	Descripción general del altavoz	3

3	Introducción	4
	Carga de la batería incorporada	4
	Encendido/apagado	4

4	Reproducción desde dispositivos con Bluetooth	6
	Conexión de un dispositivo	6
	Desconexión de un dispositivo	7
	Cómo volver a conectar un dispositivo	7

5	Reproducción desde dispositivos externos	8
----------	---	----------

6	Información del producto	9
	Amplificador	9
	Altavoz	9
	Bluetooth	9
	Información general	9

7	Solución de problemas	10
	Información general	10
	Acerca del dispositivo Bluetooth	10

8	Aviso	11
	Conformidad	11
	Conservación del medioambiente	11
	Aviso sobre marcas comerciales	12

1 Importante



Advertencia

- No quite nunca la carcasa de este producto.
 - No lubrique ninguna pieza de este producto.
 - No coloque nunca este producto sobre otro equipo eléctrico.
 - No exponga el producto a la luz solar directa, al calor o a las llamas.
-
- Lea estas instrucciones.
 - Preste atención a todas las advertencias.
 - Siga todas las instrucciones.
 - No use este aparato cerca del agua.
 - No instale cerca ninguna fuente de calor como, por ejemplo, radiadores, rejillas de calefacción, hornos u otros aparatos que produzcan calor (incluidos los amplificadores).
 - Use exclusivamente los dispositivos/ accesorios indicados por el fabricante.
 - El servicio técnico debe realizarlo siempre personal cualificado. Se requerirá servicio de asistencia técnica cuando el aparato sufra algún tipo de daño como, por ejemplo, que se haya derramado líquido o hayan caído objetos dentro del aparato, que éste se haya expuesto a la lluvia o humedad, que no funcione normalmente o que se haya caído.
 - No exponga la batería integrada a altas temperatura, como las que emiten la luz solar, el fuego o similares.
 - No exponga el aparato a goteos ni salpicaduras.
 - No coloque sobre el aparato objetos que puedan suponer un peligro (por ejemplo, objetos que contengan líquido o velas encendidas).



Nota

- La placa de identificación está situada en la parte inferior del dispositivo.

2 Su altavoz portátil

Le felicitamos por su compra y le damos la bienvenida a Philips. Para aprovechar al máximo la asistencia que ofrece Philips, registre el producto en www.Philips.com/welcome.

Introducción

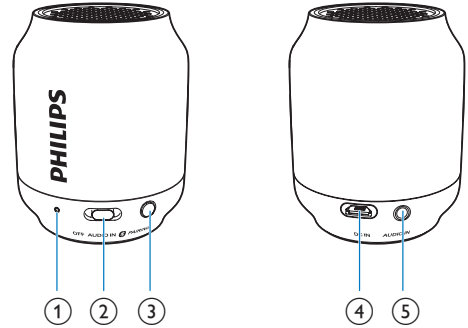
Con este altavoz, puede disfrutar del audio de sus dispositivos con Bluetooth o de otros dispositivos externos.

Contenido de la caja

Compruebe e identifique el contenido del paquete:

- Altavoz
- Cable USB para carga
- Manual de usuario breve
- Folleto de seguridad y avisos

Descripción general del altavoz



- ① **Indicador LED**
 - Indica el estado de la batería o el de la conexión Bluetooth.
- ② **Selector de fuente (OFF/AUDIO IN/Bluetooth)**
 - Selecciona la fuente Bluetooth o AUDIO IN.
 - Apaga el altavoz.
- ③ **PAIRING**
 - Acceda al modo de emparejamiento mediante Bluetooth.
 - Desconecte la conexión Bluetooth.
- ④ **DC IN**
 - Permite cargar la batería incorporada.
- ⑤ **AUDIO IN**
 - Conecta un dispositivo de audio externo.

3 Introducción

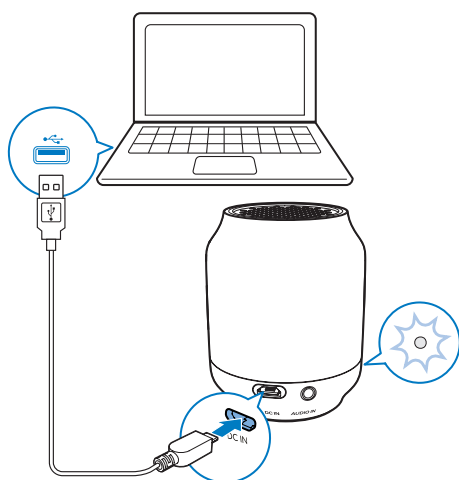
Siga siempre las instrucciones de este capítulo en orden.

Carga de la batería incorporada

El altavoz funciona con una batería recargable integrada.

Nota

- Antes de utilizarlo, cargue completamente la batería integrada.
- La toma micro USB se utiliza solo para cargar.
- La batería tarda aproximadamente dos horas en cargarse por completo.
- La batería recargable tiene un número limitado de ciclos de carga. La duración de la batería y el número de cargas varían según el uso y los ajustes.



Conecte el cable USB entre:

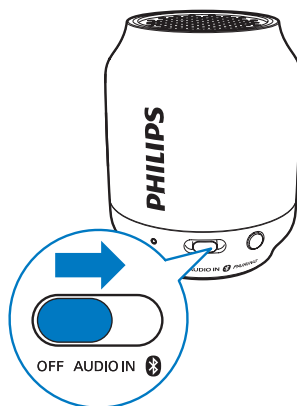
- la toma **DC IN** del altavoz y
- una toma USB del ordenador.

El indicador LED indica el estado de la batería.

	Cargando	Totalmente cargada
Modo "OFF"	Blanco parpadeante	Desactivado
Modo "AUDIO IN"	Blanco parpadeante	Blanco permanente
Modo "Bluetooth"	Parpadeo en azul o azul permanente (en función del estado de la conexión Bluetooth)	Parpadeo en azul o azul permanente (en función del estado de la conexión Bluetooth)

Encendido/apagado

- Para encender el altavoz, deslice el selector de fuente a la posición **AUDIO IN** o



- Para apagar el altavoz, deslice el selector de fuente a la posición **OFF**.

Cambio a modo de espera

El altavoz cambia al modo de espera automáticamente en las siguientes situaciones:

- En el modo Bluetooth, si la conexión con un dispositivo con Bluetooth no es válida durante 15 minutos o
- En el modo AUDIO IN, si no se conecta ningún cable de entrada de audio durante 15 minutos.

4 Reproducción desde dispositivos con Bluetooth

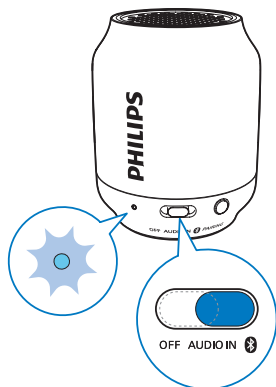
Con este altavoz, puede escuchar el audio de dispositivos Bluetooth.

Nota

- El altavoz puede memorizar un máximo de cuatro dispositivos emparejados. El quinto dispositivo emparejado sustituirá al primero.
- Cualquier obstáculo que se encuentre entre este altavoz y un dispositivo Bluetooth puede reducir el alcance de funcionamiento.
- Mantenga el sistema alejado de cualquier otro dispositivo electrónico que pueda causar interferencias.
- El alcance de funcionamiento entre este altavoz y un dispositivo Bluetooth es de unos 10 metros.
- Asegúrese de que no hay un cable de entrada de audio conectado a la toma **AUDIO IN**.

Conexión de un dispositivo

- 1 Deslice el selector de fuente a **Bluetooth**.
↳ El indicador LED parpadea en azul.



- 2 En el dispositivo Bluetooth, active la función Bluetooth y busque los dispositivos Bluetooth que se pueden emparejar (consulte el manual de usuario del dispositivo).
- 3 Seleccione **[Philips BT50]** / **[Philips BT25]** en el dispositivo para realizar el emparejamiento y establecer la conexión. Si es necesario, introduzca "0000" como contraseña de emparejamiento.
↳ Después de que el emparejamiento y la conexión se realicen correctamente, el altavoz emite dos pitidos y el indicador LED se ilumina en azul de forma permanente.
 - Si no encuentra **[Philips BT50]** / **[Philips BT25]** en el dispositivo, mantenga pulsado **PAIRING** durante más de tres segundos hasta que escuche tres pitidos.
- 4 Reproduzca el audio en el dispositivo Bluetooth.

Consejo

- Puede utilizar el dispositivo con Bluetooth para controlar la reproducción.

Indicador LED (azul)

Indicador	Estado de la conexión Bluetooth
Parpadeo rápido (2 Hz)	Emparejamiento
Parpadeo lento (1 Hz)	Conectando
Azul permanente	Conectado

Desconexión de un dispositivo

- Mantenga pulsado **PAIRING** durante más de tres segundos.
 - ↳ El altavoz emite tres pitidos.
- Desactive la función Bluetooth en el dispositivo o
- Mueva el dispositivo fuera del alcance de comunicación.
 - ↳ El altavoz emite dos pitidos y el indicador LED parpadea en azul.



Nota

- Antes de conectar otro dispositivo Bluetooth, desconecte el dispositivo actual.

Cómo volver a conectar un dispositivo

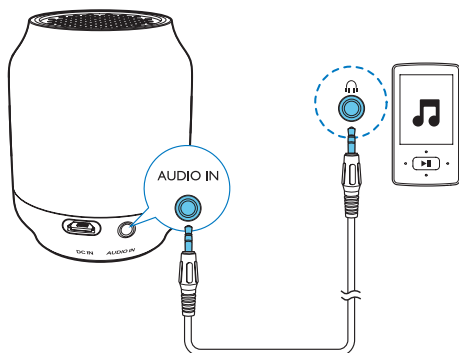
Al encender el altavoz, este volverá a conectarse automáticamente con el último dispositivo con el que se haya conectado. De lo contrario, seleccione **[Philips BT50]** / **[Philips BT25]** en el dispositivo con Bluetooth para iniciar la conexión.

5 Reproducción desde dispositivos externos

Con este altavoz, también puede escuchar un dispositivo de audio externo, como un reproductor de MP3.

Nota

- Asegúrese de que la reproducción de música a través de Bluetooth se ha detenido.



- 1 Conecte ambos extremos de un cable de entrada de audio (no incluido) con conector de 3,5 mm a
 - la toma **AUDIO IN** del altavoz y
 - la toma para auriculares en el dispositivo externo.
- 2 Deslice el selector de fuente a **AUDIO IN**.
↳ El indicador LED cambia a blanco.
- 3 Inicie la reproducción de audio en el dispositivo externo (consulte su manual del manual de usuario).

6 Información del producto

Nota

- La información del producto puede cambiar sin previo aviso.

Amplificador

Potencia de salida	2 W RMS
Respuesta de frecuencia	100 -16 000 Hz, ±3 dB
Relación señal/ruido	>70 dBA
Entrada de audio	300 mV (típico) – 1600 mV (MÁX.) RMS

Altavoz

Impedancia del altavoz	4 ohmios
Controlador de altavoz	4 cm de rango completo
Sensibilidad	>82 dB/m/W± 3 dB/m/W

Bluetooth

Versión de Bluetooth	V2.1 + EDR
Perfil Bluetooth	A2DP
Banda de frecuencia/potencia de salida	Banda ISM de 2,400 GHz - 2,483 GHz / ≤ 4 dBm (clase 2)
Alcance de Bluetooth	10 m (espacio libre)

Información general

Fuente de alimentación (a través de la toma micro USB)	5 V, 0,5 A
Batería de polímero de litio integrada	3,7 V, 365 mAh
Dimensiones: unidad principal (ancho x alto x profundo)	61 x 76 x 61 mm
Peso: unidad principal	0,1 kg

7 Solución de problemas



Advertencia

- No quite nunca la carcasa del dispositivo.

Para que la garantía mantenga su validez, no trate nunca de reparar el sistema usted mismo. Si tiene problemas al usar el dispositivo, compruebe los siguientes puntos antes de llamar al servicio técnico. Si no consigue resolver el problema, vaya a la página Web de Philips (www.philips.com/support). Cuando se ponga en contacto con Philips, asegúrese de que el dispositivo esté cerca y de tener a mano el número de modelo y el número de serie.

Información general

No hay alimentación

- Recargue el altavoz.

No hay sonido

- Ajuste el volumen en el dispositivo conectado.
- Cuando escuche audio a través de Bluetooth, asegúrese de que el cable de entrada de audio no está conectado a la toma **AUDIO IN**.
- Asegúrese de que el dispositivo Bluetooth está dentro del alcance de funcionamiento efectivo.

El altavoz no responde.

- Vuelva a cargar el altavoz.

Acerca del dispositivo Bluetooth

La calidad de audio es deficiente después de haber realizado una conexión con un dispositivo Bluetooth.

- La recepción Bluetooth es débil. Acerque el dispositivo al producto o quite los obstáculos que hay entre ambos.

No se encuentra [Philips BT50] / [Philips BT25] en el dispositivo para realizar el emparejamiento.

- Mantenga pulsado **PAIRING** durante más de tres segundos y, a continuación, inténtelo de nuevo.

No se puede conectar con el dispositivo.

- La función Bluetooth del dispositivo no está activada. Consulte el manual de usuario del dispositivo para saber cómo activar esta función.
- El producto ya está conectado a otro dispositivo Bluetooth. Desconecte dicho dispositivo e inténtelo de nuevo.

El dispositivo emparejado se conecta y desconecta constantemente.

- La recepción Bluetooth es débil. Acerque el dispositivo al producto o quite los obstáculos que hay entre ambos.
- En el caso de algunos dispositivos, la conexión Bluetooth puede desactivarse automáticamente como función de bajo consumo. Eso no indica un mal funcionamiento del producto.

8 Aviso

Cualquier cambio o modificación que se realice en este dispositivo que no esté aprobada expresamente por Gibson Innovations puede anular la autoridad del usuario para utilizar el equipo.

Conformidad

Por la presente, Gibson Innovations declara que este producto cumple los requisitos fundamentales y otras disposiciones pertinentes de la Directiva 2014/53/EU. Encontrará la declaración de conformidad en www.philips.com/support.

Conservación del medioambiente

Desecho del producto y de las pilas usadas



El producto ha sido diseñado y fabricado con materiales y componentes de alta calidad que pueden reciclarse y reutilizarse.



Este símbolo en un producto significa que el producto cumple con la directiva europea 2012/19/EU.



Este símbolo significa que el producto contiene una pila recargable integrada conforme a la directiva europea 2013/56/EU, por lo que no se puede desechar junto con la basura normal del

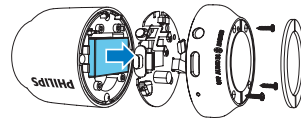
hogar. Le recomendamos encarecidamente que lleve el producto a un punto de recogida oficial o a un centro de servicio Philips para que un profesional extraiga la batería recargable. Infórmese sobre el sistema local de recogida selectiva de pilas recargables y productos eléctricos y electrónicos. Siga la normativa local y nunca deseche el producto ni las pilas con la basura normal del hogar. Desechar correctamente los productos y las pilas usadas ayuda a evitar consecuencias negativas para el medio ambiente y la salud humana.



Precaución

- La extracción de la batería integrada anula la garantía y puede estropear el producto.

Lleve siempre el producto a un profesional para que éste se encargue de quitar la batería integrada.



Información medioambiental

Se ha suprimido el embalaje innecesario. Hemos intentado que el embalaje sea fácil de separar en tres materiales: cartón (caja), espuma de poliestireno (corcho) y polietileno (bolsas, lámina de espuma protectora).

El sistema se compone de materiales que se pueden reciclar y volver a utilizar si lo desmonta una empresa especializada. Siga la normativa local acerca del desecho de materiales de embalaje, pilas agotadas y equipos antiguos.

Aviso sobre marcas comerciales



La marca denominativa Bluetooth® y los logotipos son marcas comerciales registradas propiedad de Bluetooth SIG, Inc. Gibson utiliza siempre estas marcas con licencia. Las demás marcas y nombres comerciales son propiedad de sus respectivos propietarios.



Copyright © 2015 Gibson Innovations Limited. Revised Edition © 2017
This product has been manufactured by, and is sold under the responsibility of Gibson
Innovations Ltd., and Gibson Innovations Ltd. is the warrantor in relation to this product.
Philips and the Philips Shield Emblem are registered trademarks of Koninklijke Philips N.V.
and are used under license.

BT25_BT50_00_UM_V4.0

