

# PHILIPS

## Soundbar

5000-serien

TAB5308



# Brugervejledning

Registrér dit produkt, og få support på

[www.philips.com/support](http://www.philips.com/support)

# Indholdsfortegnelse

---

<b>1</b>	<b>Vigtigt</b>	<b>2</b>
	Hjælp og support	2
	Vigtige sikkerhedsanvisninger	2
	Pleje af produktet	3
	Miljøbeskyttelse	3
	Overholdelse	4
	Kassens indhold	4

---

<b>2</b>	<b>Din soundbar</b>	<b>4</b>
	Hovedenhed	4
	Fjernbetjening	5
	Stik	6

---

<b>3</b>	<b>Tilslutning</b>	<b>6</b>
	Placering	6
	Tilslut soundbar og subwooferen	7
	Par subwooferen manuelt	7
	Tilslut lyd fra tv og andre enheder	8

---

<b>4</b>	<b>Brug din soundbar</b>	<b>9</b>
	Tænding/slukning	9
	Lydstyrkestyring	9
	Valg af kilde	10
	EQ-indstilling	10
	AUX-lydkilde	10
	Optisk-lydkilde	10
	HDMI (ARC) lydkilde	10
	Afspil lyd via Bluetooth	10
	Automatisk standby	11
	Anvende fabriksindstillinger	11

---

<b>5</b>	<b>Vægophæng</b>	<b>12</b>
----------	------------------	-----------

---

<b>6</b>	<b>Produktspecifikationer</b>	<b>12</b>
----------	-------------------------------	-----------

---

<b>7</b>	<b>Fejlfinding</b>	<b>13</b>
----------	--------------------	-----------

# 1 Vigtigt

Læs og forstå alle anvisninger, før du tager produktet i brug. Garantien gælder ikke for skader, der skyldes manglende overholdelse af anvisningerne.

---

## Hjælp og support

Find omfattende onlinesupport ved at besøge [www.philips.com/support](http://www.philips.com/support), hvor du kan:

- hente brugervejledningen og startvejledningen
- se videoselevstudier (kun tilgængelige for udvalgte modeller)
- finde svar på ofte stillede spørgsmål (FAQ)
- sende os et spørgsmål pr. e-mail
- chatte med vores supportrepræsentant.

Følg anvisningerne på webstedet for at vælge dit sprog, og indtast derefter dit produkts modelnummer.

Du kan alternativt kontakte Kundeservice i dit land. Inden du kontakter Kundeservice, skal du skrive dit produkts model- og serienummer ned. Du kan finde disse oplysninger på bagsiden eller bunden af dit produkt.

---

## Vigtige sikkerhedsanvisninger

- Læs denne vejledning.
- Behold denne vejledning.
- Opmærksom alle advarsler.
- Følg alle instruktioner.
- Brug ikke dette apparat i nærheden af vand.
- Rengør kun med tør klud.
- Undgå at blokere ventilationsåbninger. Installer i overensstemmelse med producentens anvisninger.
- Må ikke installeres i nærheden af varmekilder såsom radiatorer, varmeapparater, ovne eller andre apparater (herunder forstærkere), der producerer varme.
- Må ikke besejre sikkerhedsformålet med det polariserede stik eller jordforbindelsesstik.

Et polariseret stik har to klinger med den ene bredere end den anden. Et jordforbindelsesstik har to blade og en tredje jordforbindelsesstreng. Den brede klinge eller den tredje gren er til rådighed for din sikkerhed. Hvis det medfølgende stik ikke passer ind i stikkontakten, skal du kontakte en elektriker for at få udskiftet den forældede stikkontakt.

- Beskyt netledningen mod at blive trådt på eller klemt, navnlig omkring stik, stikdåser og det punkt, hvor den kommer ud af produktet.
- Brug kun indretninger/tilbehør, der er specificeret af producenten.
- Må kun anvendes sammen med den vogn, stativ, et stativ eller et bord, som producenten har angivet eller solgt sammen med apparatet. Når der anvendes en vogn, skal du være forsigtig, når du flytter vogn/apparatkombinationen for at undgå skader som følge af væltet spids.
- Tag stikket ud af stikkontakten under tordenvejr, eller når det ikke bruges i længere tid.
- Al servicering skal udføres af kvalificerede serviceteknikere. Servicering er påkrævet, når produktet er blevet beskadiget på en hvilken som helst måde, f.eks. at nedledningen eller stikket er beskadiget, der er spildt væske eller der er faldt genstande ind i produktet, produktet er blevet udsat for regn eller fugt, eller produktet ikke fungerer normalt eller er blevet tabt på gulvet.
- Batteriforbrug FORSIGTIG - For at undgå batterilækage, som kan resultere i personskade, tingskade eller beskadigelse af enheden:
  - Installér alle batterier korrekt efter tegnene + og -, der er mærket på enheden.
  - Der må ikke blandes batterier (gamle og nye eller kul- og alkaliske batterier osv.).
  - Fjern batterier, når enheden ikke bruges i lang tid.
  - Batteriet må ikke udsættes for overdreven varme såsom solskin, ild eller lignende.



- Produktet/fjernbetjeningen kan indeholde et batteri med størrelse af en mønt/knap, der kan synkes. Batteriet skal til enhver tid holdes utilgængeligt for børn! Hvis batteriet synkes, kan det forårsage alvorlig personskade eller død. Der kan opstå svære forbrændinger inden for to timer efter synkning.
- Hvis du mistænker, at et batteri er blevet synket eller anbragt inde i en kropsdel, skal du søge lægehjælp med det samme.
- Når du udskifter batterierne, skal du altid holde alle nye og brugte batterier utilgængelige for børn. Sørg for, at batterirummet er fastgjort fuldstændigt, når du har sat batteriet i igen.
- Hvis batterirummet ikke kan sikres fuldstændigt, skal du holde op med at bruge produktet. Hold utilgængeligt for børn, og kontakt producenten.
- Apparatet må ikke udsættes for dryp eller sprøjt.
- Anse ikke nogen farekilder på apparatet (f.eks. flydende fyldte genstande, tændte stearinlys).
- Dette apparat kan indeholde bly og kviksølv. Bortskaf i henhold til lokale, statslige eller føderale love. Kontakt de lokale myndigheder for at få oplysninger om bortskaffelse eller genbrug. For yderligere hjælp til genbrugsmuligheder, kontakt venligst [www.mygreenelectronics.com](http://www.mygreenelectronics.com) eller [www.eiae.org](http://www.eiae.org) eller [www.recycle.philips.com](http://www.recycle.philips.com).
- Afbryderenheden skal være let tilgængelig, hvis netstikket eller et apparatstik anvendes som afbryderenhed.
- Placer ikke dette apparat på de møbler, der kan vippe af et barn og en voksen, der læner sig, trækker, står eller klatrer på det. Et faldende apparat kan forårsage alvorlig personskade eller endog død.
- Dette apparat bør ikke placeres i en indbygget installation, såsom en reol eller Rack, medmindre der er tilstrækkelig ventilation. Sørg for at efterlade et mellemrum på 7,8 tommer (20 cm) eller mere omkring dette apparat.

### Klasse II-udstyrssymbol



Dette symbol angiver, at enheden har et dobbelt isoleringssystem.

### Lær disse sikkerhedssymboler at kende

Dette "bolt af lyn" indikerer, at isoleret materiale i enheden kan forårsage elektrisk stød. Af hensyn til sikkerheden for alle i husstanden skal du ikke fjerne produktbelægningen.

"Udråbstegnet" henleder opmærksomheden på funktioner, som du bør læse den vedlagte litteratur nøje for at forhindre drifts- og vedligeholdelsesproblemer.

**ADVARSEL:** For at reducere risikoen for brand eller elektrisk stød må dette apparat ikke udsættes for regn eller fugt, og genstande fyldt med væsker, såsom vaser, bør ikke placeres på dette apparat.



**FORSIGTIG:** For at forhindre elektrisk stød matcher bred klinge af stik til bred slot, fuldt indsætte.



### Pleje af produktet

Brug kun en mikrofiberklud til at rengøre produktet.

### Miljøbeskyttelse

#### Bortskaffelse af dit gamle produkt og batteri



Dit produkt er designet og fremstillet med materialer og komponenter af høj kvalitet, som kan genanvendes og genvindes.



Dette symbol på et produkt betyder, at produktet er omfattet af EU-direktivet 2012/19/EU.



Dette symbol betyder, at produkter indeholder batterier, der er omfattet af EU-direktivet 2013/56/EU, som ikke kan bortskaffes sammen med almindeligt husholdningsaffald. Hold

dig godt underrettet om det lokale særskilte indsamlingssystem for elektriske og elektroniske produkter og batterier. Du skal følge lokale regler og aldrig bortskaffe produktet og batterierne sammen med almindeligt husholdningsaffald. Korrekt bortskaffelse af gamle produkter og batterier er med til at forhindre mulige negative konsekvenser for miljøet og menneskers sundhed.

### Fjernelse af batterier til engangsbrug

Find oplysninger om fjernelse af batterierne til engangsbrug i afsnittet om batteriinstallation.

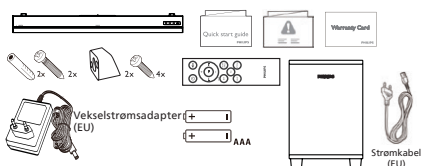
## Overholdelse

Produktet overholder Det Europæiske Fællesskabs krav vedrørende radiointerferens. TP Vision Europe B.V. erklærer hermed, at produktet opfylder de vigtigste krav og andre relevante bestemmelser i direktivet 2014/53/EU og UK Radio Equipment Regulations SI 2017 No 1206. Du kan finde overensstemmelseserklæringen på [www.philips.com/support](http://www.philips.com/support).

## Kassens indhold

Kontrollér, og identificér emnerne i pakken:

Soundbar	x1
Trådløs subwoofer	x1
Fjernbetjening	x1
Vekselstrømsadapter (til soundbar)	x1
Strømkabel (til subwooferen)	x2
Sæt til vægmontering (Vægbeslag x2, skruer x6, dyvler x2)	x1
Startvejledning/garantikort/ sikkerhedsdataark	x1
AAA batterier	x2

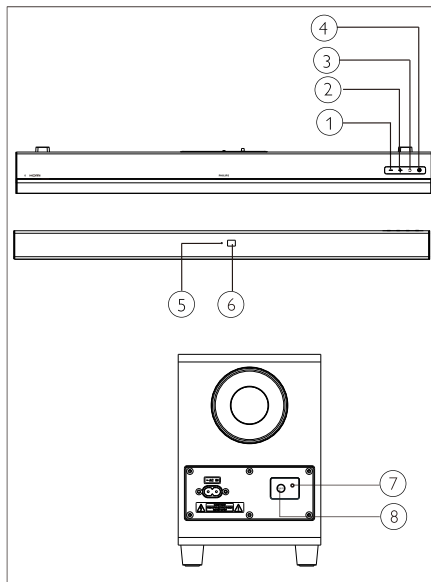


# 2 Din soundbar

Tillykke med dit køb, og velkommen til Philips! For at kunne udnytte den support, der Philips tilbyder, fuldt ud skal du registrere dit produkt på [www.philips.com/support](http://www.philips.com/support).

## Hovedenhed

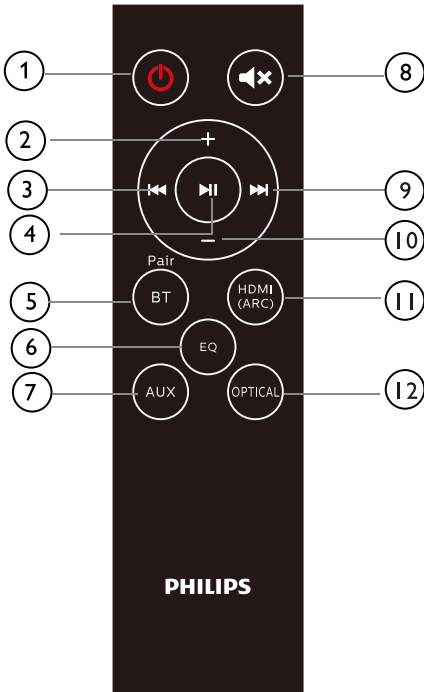
Dette afsnit indeholder en oversigt over hovedenheden.



- ① - **(Lydstyrke)**  
Formindsk lydstyrken.
- ② + **(Lydstyrke)**  
Forøg lydstyrken.
- ③ **(KILDE)**  
Vælg en indgangskilde til soundbaren.
- ④ **(Tænd)**  
Tænd for soundbar eller ståved.
- ⑤ **LED-indikator med flere farver:**  
Kilde/Standby
- ⑥ **Fjernsensor**
- ⑦ **Subwoofers LED-indikator**
- ⑧ **PAIR (Par)**

## Fjernbetjening

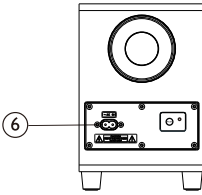
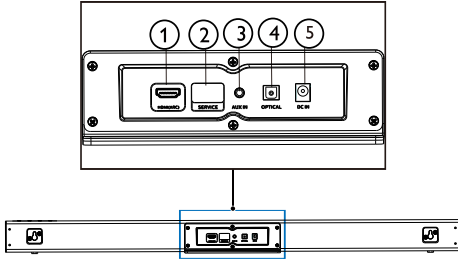
Dette afsnit indeholder en oversigt over fjernbetjeningen.



- ① **⏻ (Standby-Tænd)**
  - Tænd for soundbar eller ståved.
- ② **+ (Lydstyrke)**
  - Forøg lydstyrken.
- ③ **⏮**
  - Spring til det forrige spor i Bluetooth-tilstand.
- ④ **⏸**
  - Afspil, sæt af på pause eller fortsæt afspilningen i Bluetooth-tilstand.
- ⑤ **BT/PAIR (Bluetooth/Par)**
  - Tryk på for at skifte til Bluetooth-tilstand.
  - Tryk på og hold nede for at afbryde den aktuelt tilsluttede Bluetooth-enhed, og start en ny parring.
- ⑥ **EQ (Equalizer)**
  - Skift mellem 4 EQ-tilstande: Movie, Music, Stadium og News (Film, Musik, Stadion og Nyheder).
- ⑦ **AUX**
  - Skift lydkilde til AUX-forbindelsen.
- ⑧ **🔇**
  - Slå lyden fra eller til.
- ⑨ **⏭**
  - Gå til det næste spor i Bluetooth-tilstand.
- ⑩ **- (Lydstyrke)**
  - Formindsk lydstyrken.
- ⑪ **HDMI (ARC)**
  - Skift lydilden til HDMI (ARC)-forbindelsen.
- ⑫ **OPTICAL (Optisk)**
  - Skift lydkilde til den optiske forbindelse.

## Stik

Dette afsnit indeholder en oversigt over de tilgængelige stik på din soundbar.



- ① **HDMI (ARC)**  
Opret forbindelse til HDMI-indgangen på tv'et.
- ② **SERVICE (Til opgradering)**  
Til softwareopgradering.
- ③ **AUX IN (AUX-indgang)**  
Lydindgang fra for eksempel en MP3-afspiller (3,5 mm-stik).
- ④ **OPTICAL (Optisk)**  
Slut til en optisk lydudgang på TV'et eller en digital enhed.
- ⑤ **DC IN (DC-indgang)**  
Tilslut soundbar til strømforsyningen.
- ⑥ **AC IN (AC-indgang)**  
Tilslut subwooferen til strømforsyningen.

## 3 Tilslutning

Dette afsnit hjælper dig med at slutte soundbar til et tv og andre enheder.

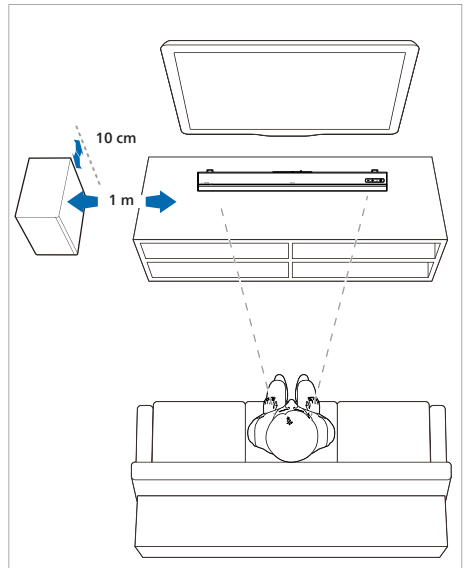
Find oplysninger om de grundlæggende tilslutninger for din soundbar og tilbehør i startvejledningen.

### Bemærk

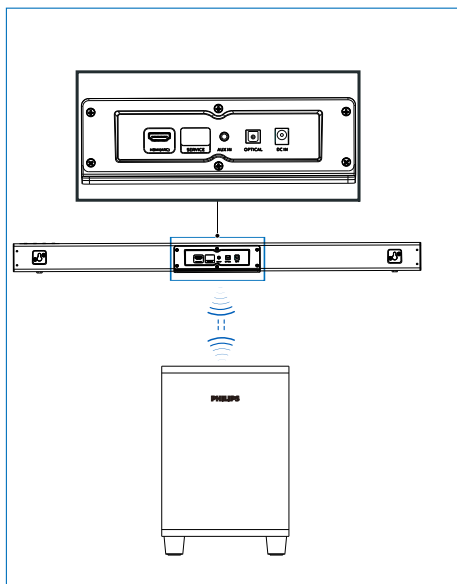
- Find oplysninger om identifikation og nominelle strømforsyningsværdier på identifikationspladen på bagsiden eller bunden af produktet.
- Inden du foretager eller ændrer nogen tilslutninger, skal du sikre, at alle enheder er afbrudt fra stikkontakten.

## Placering

Placer din soundbar og subwooferen som vist nedenfor.



## Tilslut soundbar og subwooferen



## Tilslut soundbar og subwoofer via Bluetooth

- Subwooferen forbindes med soundbar via Bluetooth-signalet.
- Subwooferens indikator blinker rødt, før den er tilsluttet soundbar, og lyser konstant blåt efter tilslutning til soundbar.
- Hvis soundbar og subwooferen er blevet parret før, vil subwooferen automatisk blive parret med soundbar med normal lydeffekt og solid blå indikator, når du igen tilslutter og slukker soundbaren igen. Og subwooferen går automatisk i standby, når soundbar er slukket.

## Par subwooferen manuelt

- Hvis der ikke høres lyd fra subwooferen, eller subwooferens indikator ikke vises blå, skal du følge nedenstående trin for at nulstille og parre subwooferen igen:
  1. Tryk på **PAIR** knappen på subwooferen, når subwooferen er i Frakoblet status (blinker langsomt rødt (en gang i sekundet), og derefter vil subwooferens indikator blinke hurtigt rød (to gange pr. sekund).
  2. Skift soundbar-kilden til AUX, og tryk og hold **⏻** på soundbar i fem sekunder. Soundbaren nulstilles og går automatisk i standby.
  3. Tryk **⏻** på Soundbaren. Soundbaren parres automatisk med subwooferen. Forbindelsen lykkes, når subwooferens indikator bliver konstant blå.

Bemærk: Når soundbar er nulstillet, skal du rydde Bluetooth-listen på din telefon, før du parrer din telefon med soundbar.

Når soundbar og subwoofer er tilsluttet, kan du trykke og holde nede **⏻** og **+** (Lydstyrke) på soundbar i fem sekunder for at afbryde dem.

### Kontrollampe for subwoofer

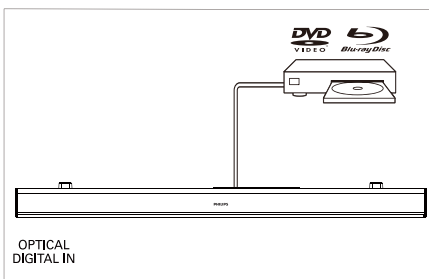
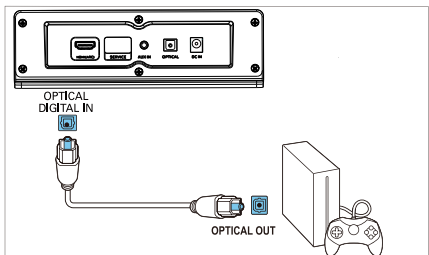
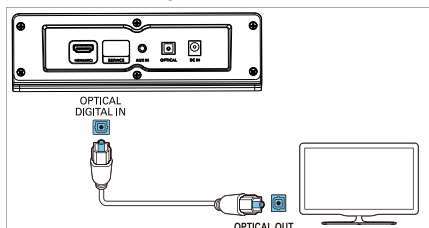
- Parring: Hurtigt blinkende rød
- Tilsluttet: Lyser konstant blåt
- Afbrudt: Langsomt blinkende rødt
- Standby: Lyser konstant rødt



## Tilslut lyd fra tv og andre enheder

### Mulighed 1: Tilslut lyd via et digitalt optisk kabel

#### Bedste kvalitet Lyd

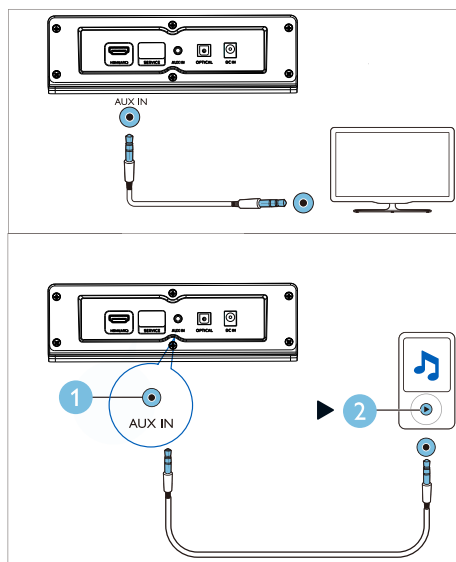


Brug et optisk kabel til at slutte **OPTICAL**-stikket på din soundbar til **OPTICAL OUT**-stikket på TV'et eller en anden enhed.

- Det digitale optiske stik kan være mærket **SPDIF** eller **SPDIF OUT**.

BEMÆRK: TV-lydudgangen skal indstilles til PCM.

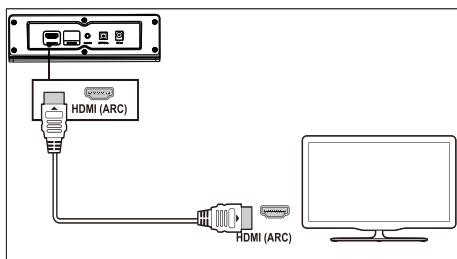
### Mulighed 2: Tilslut lyd via et 3,5 mm stereolydskab



Ved hjælp af et 3,5 mm stereolydskabel skal du tilslutte **AUX IN** stik på soundbar til **AUX** stikket på tv'et eller en anden enhed.

## Mulighed 3: Tilslut til HDMI (ARC)-stik

Soundbar understøtter HDMI med Audio Return Channel (ARC). Hvis dit tv er HDMI ARC-kompatibelt, kan du lytte til tv-lyden via din Soundbar ved hjælp af et enkelt HDMI-kabel.



- 1 Brug et højhastigheds-HDMI-kabel til at slutte **HDMI (ARC)**-stikket på din soundbar til **HDMI ARC**-stikket på TV'et.
  - **HDMI ARC**-stikket på TV'et kan være markeret anderledes. Find nærmere oplysninger i TV'ets brugervejledning.
- 2 Slå HDMI-CEC-handlinger til på dit TV. Find nærmere oplysninger i TV'ets brugervejledning.  
BEMÆRK: TV-lydudgangen skal indstilles til PCM.

## 4 Brug din soundbar

Dette afsnit hjælper dig med at bruge soundbaren til at afspille lyd fra tilsluttede enheder.

### Før du starter

- Foregå de nødvendige forbindelser, der er beskrevet i startvejledningen eller brugervejledningen.
- Indstil soundbaren til den korrekte kilde, hvis der bruges andre enheder.

### Tænding/slukning

Tilslut soundbar til strømforsyningen, og den røde standbyindikator lyser.


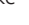
Tryk  til at drive soundbaren.

Soundbarens indikator lyser hvidt og viser derefter status for den sidst valgte kilde. Tryk igen for at skifte soundbar til standby.

- Standby: Indikatoren er konstant rød.

### Lydstyrkestyring

Tryk på +/- (**Lydstyrke**) for at skrue op eller ned for lydstyrkeniveauet.


- Hvis du vil slå lyden fra, skal du trykke på  på fjernbetjeningen.
- Hvis du vil gendanne lyden, skal du trykke på  igen eller tryk på +/- (**Lydstyrke**).






### Indikatorstatus

- Formindsk/Forøg lydstyrke/mute: Blinker rødt.
- Maksimal/minimal lydstyrke: Konstant rød i tre sekunder.
- Når du trykker på + (**Lydstyrke**) for at øge lydstyrken blinker soundbars indikator rødt, og lydstyrken vender tilbage til normal tilstand. Soundbarens indikator vises konstant rødt i tre sekunder, når lydstyrken når maksimum.
- Når du trykker på - (**Lydstyrke**) for at skrue ned for lydstyrken blinker soundbars indikator rødt, og lydstyrken vender tilbage til normal tilstand. Soundbarens indikator vises konstant rødt i tre sekunder, når lydstyrken når minimum.

---

## Valg af kilde





Tryk  på soundbar gentagne gange eller de tilsvarende knapper (**BT/PAIR**, **AUX**, **HDMI (ARC)**, **OPTICAL**) på fjernbetjeningen for at skifte mellem forskellige kilder.

-  AUX IN: Lyser konstant grønt
-  Bluetooth-parring: Blinker blå
-  Bluetooth-tilsluttet: Lyser konstant blå
-  OPTICAL: Lyser konstant gult
-  HDMI (ARC): Massiv lilla

---

## EQ-indstilling


Tryk **EQ** på fjernbetjeningen for at vælge Music, Movie, News eller Stadium.

-  • Music: Soundbars indikator blinker hvidt i 3 sekunder.
-  • Movie: Soundbars indikator blinker grønt i 3 sekunder.
-  • News: Soundbars indikator blinker rødt i 3 sekunder.
-  • Stadium: Soundbars indikator blinker cyan i 3 sekunder.

---

## AUX-lydkilde


Du kan afspille lyd fra en ekstern enhed (smartphone, tablet osv.) via et 3,5 mm lyd-kabel.

- 1 Tilslut den eksterne enhed til soundbaren via det 3,5 mm stereolydkabel (medfølger ikke). Se side 8 for trin i AUX-forbindelse.
- 2 Tryk **AUX** på fjernbetjeningen.
  -  Den Soundbarens indikator bliver konstant grøn.
- 3 Afspil lyd på den eksterne enhed (se brugervejledningen til enheden).

---

## Optisk-lydkilde


Du kan afspille lyd fra et tv via et optisk kabel.

- 1 Tilslut tv'et til din soundbar via det optiske kabel (medfølger ikke). Se side 8 for trin til OPTISK tilslutning.
- 2 Tryk **OPTICAL** på fjernbetjeningen.
  -  Soundbarens indikator bliver konstant gul.Bemærk: Tv-lydudgangen skal være indstillet til PCM-signal.

---

## HDMI (ARC) lydkilde

ARC (Audio Return Channel) bruges i digital lydudgang af flydende krystal display-tv for at få den optimale synkron lyd-kvalitet.

- 1 Tilslut tv'et til soundbaren via HDMI-kablet (medfølger ikke). Se side 9 for trin i HDMI (ARC)-forbindelsen.
- 2 Tryk **HDMI (ARC)** på fjernbetjeningen Kontrol.
  -  Soundbarens indikator bliver konstant lilla.Bemærk: Tv-lydudgangen skal være indstillet til PCM-signal og ARC på (se tv'ets vejledning).

---

## Afspil lyd via Bluetooth

Slut soundbaren til din Bluetooth-enhed (f.eks. en iPad, iPhone, iPod touch, Android-telefon eller bærbar computer) via Bluetooth, hvorefter du kan lytte til de lyd-filer, der er gemt på enheden, via din soundbars højttaler.

### Krav til brug

- En Bluetooth-enhed, der understøtter Bluetooth-profil A2DP og AVRCP, og med Bluetooth version 4.2 eller derover.
  - Driftsområdet mellem soundbar og en Bluetooth-enhed er ca. 4 meter (13 fod).
- 1 Tryk **BT/Pair** på fjernbetjeningen for at skifte soundbar til Bluetooth-tilstand.
    - ↳ Soundbarens indikator blinker blå.

- 2 Slå Bluetooth til på Bluetooth-enheden, søg efter og vælg **Philips TAB5308** for at begynde at oprette forbindelse (find oplysninger om aktivering af Bluetooth i brugervejledningen til Bluetooth-enheden).  
↳ Under forbindelsen blinker soundbarens indikator blåt.
- 3 Vent, indtil soundbarens indikator bliver konstant blå, og der høres en biplyd ved en vellykket forbindelse.  
Hvis forbindelsen mislykkes, blinker indikatoren hele tiden.
- 4 Vælg, og afspil lydfiler eller musik på din Bluetooth-enhed.
  - Hvis der kommer et opkald under afspilningen, sættes musikafspillet på pause.
  - Hvis din Bluetooth-enhed understøtter AVRCP-profil, kan du trykke på **⏮/⏭** på fjernbetjeningen for at springe et nummer over eller trykke på **⏸** for at sætte afspilning på pause/genoptage afspilningen.
- 5 Hvis du vil afslutte Bluetooth, skal du skifte soundbaren til en anden kilde.
  - Når du skifter tilbage til Bluetooth-tilstand, forbliver Bluetooth-forbindelsen aktiv.Afbryd forbindelsen til den aktuelle enhed:
  - Hvis du ikke vil oprette forbindelse mellem din soundbar og en anden Bluetooth-enhed, skal du trykke og holde på **BT/PAIR** på fjernbetjeningen for at afbryde forbindelse til den aktuelt tilsluttede Bluetooth-enhed.

#### Indikatorstatus



Venter på at oprette forbindelse:

Blinker blåt



Tilsluttet: Lyser konstant blåt



Afbrudt: Blinker blåt

---

## Automatisk standby

Dette produkt skifter automatisk til standby efter 15 minutters knapinaktivitet og ingen lydafspilning fra en tilsluttet enhed.

---

## Anvende fabriksindstillinger

Du kan nulstille soundbar til standardindstillingstilstanden.

- I AUX-tilstand skal du trykke og holde nede **⏻** på fjernbetjeningen i 5 sekunder.  
↳ Fabriksindstillingerne gendannes.

#### Bemærk

- Musikstreaming kan blive afbrudt af forhindringer mellem enheden og soundbaren, f.eks. vægge, det metalkabinet, der dækker enheden, eller andre enheder i nærheden, der fungerer på samme frekvens.

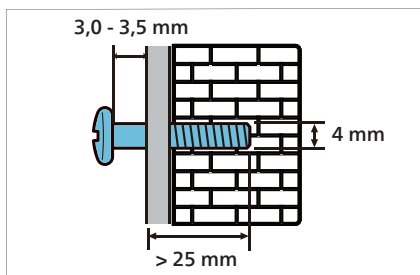
## 5 Vægophæng

### Bemærk

- Forkert vægmontering kan resultere i en ulykke, personskader eller skade på produktet. Hvis du har forespørgsler, skal du kontakte Kundeservice i dit land.
- Før montering på væg skal det sikres, at væggen kan bære din soundbars vægt.

### Skruelængde/-diameter

Afhængigt af typen af vægmontering af soundbar skal du sørge for at bruge skruer med en passende længde og diameter.



Se illustrationen i hurtigstartguiden om, hvordan soundbar monteres på væggen.

- 1) Bor to huller på væggen.
- 2) Fastgør dyblerne og skrueerne i hullerne.
- 3) Hæng soundbaren op på fastgørelsesskrueerne.

## 6 Produkt-specifikationer

### Bemærk

- Specifikationer og design kan ændres uden varsel.

### Forstærker

- RMS total udgangseffekt: 70 W RMS (+/- 0,5 dB, 10 % THD)
- Frekvenskarakteristik: 50 Hz - 15 kHz /  $\pm 3$  dB
- Signal-støj-forhold: > 65 dB (CCIR) / (A-Vægtet)
- Total harmonisk forvrængning: < 1%
- Inputfølsomhed:
  - LINE IN: 500 mV +/- 50 mV

### Bluetooth

- Bluetooth-profiler: A2DP, AVRCP
- Bluetooth-version: 4.2
- Frekvensbånd/udgangseffekt: 2402 - 2480 MHz /  $\leq 20$  dBm

### Hovedenhed

#### Soundbar

- Strømforsyning: 100 - 240 V~, 50/60 Hz
- Effektforbrug: 15 V / 1,6 A
- Standardeffektforbrug:  $\leq 0,5$  W
- Mål (B x H x D): 900 x 65,5 x 91 mm
- Vægt: 1,53 kg
- Chauffør: 2 x drivere med fuld rækkevidde (52 mm/2", 4 ohm)

#### Subwoofer

- Strømforsyning: 100 - 240 V~, 50/60 Hz
- Effektforbrug: 20 W
- Standardeffektforbrug:  $\leq 2$  W
- Mål (B x H x D): 150 x 225 x 267 mm
- Vægt: 2,1 kg
- Chauffør: 1 x lav frekvens (118 mm/4,5", 4 ohm)

### Fjernbetjening batterier

- 2 x AAA-R03-1,5 V

# 7 Fejlfinding



## Advarsel

- Risiko for elektrisk stød! Produktets kabinet må aldrig fjernes.

For at bevare garantiens gyldighed må du aldrig selv forsøge at reparere produktet.

Hvis du oplever problemer, mens du bruger produktet, skal du se følgende punkter, inden du anmoder om service.

Hvis du stadig har et problem, kan du få support på [www.philips.com/support](http://www.philips.com/support).

---

## Hovedenhed

### Knapperne på soundbar virker ikke.

- Tag soundbar'en ud af strømforsyningen i et par minutter, og tilslut derefter igen.

---

## Lyd

### Ingen lyd fra soundbarens højttaler.

- Slut lydkablet fra din soundbar til dit TV eller til andre enheder.
- Nulstil din soundbar til dens fabriksindstillinger.
- Vælg den korrekte lydindgang på fjernbetjeningen.
- Sørg for, at lyden for soundbaren ikke er slået fra.

### Forvrænget lyd eller ekko.

- Hvis du afspiller lyd fra tv'et via soundbar, sørg for, at tv'et er slået fra.

---

## Bluetooth

### En enhed kan ikke forbindes til soundbaren.

- Enheden understøtter ikke de kompatible profiler, der kræves til soundbaren.
- Du har ikke aktiveret Bluetooth-funktionen på enheden. Se brugervejledningen til enheden om, hvordan du aktiverer funktionen.
- Enheden er ikke tilsluttet korrekt. Tilslut enheden korrekt (se 'Afspil lyd via Bluetooth' på side 10).
- Soundbaren er allerede forbundet til en anden Bluetooth-enhed. Afbryd forbindelse til den tilsluttede enhed, og prøv derefter igen.

### Lydafspilningens kvalitet fra en tilsluttet Bluetooth-enhed er dårlig.

- Bluetooth-modtagelsen er dårlig. Flyt enheden tættere på soundbaren, eller fjern eventuelle forhindringer mellem enheden og soundbaren.

### Den tilsluttede Bluetooth-enhed opretter konstant forbindelse og afbryder forbindelsen.

- Bluetooth-modtagelsen er dårlig. Flyt enheden tættere på soundbaren, eller fjern eventuelle forhindringer mellem enheden og soundbaren.
- Slå Wi-Fi-funktionen fra på Bluetooth-enheden for at undgå interferens.
- For nogle Bluetooth-forbindelse kan Bluetooth-forbindelsen deaktiveres automatisk for at spare strøm. Dette indikerer ikke nogen fejl i soundbar.



Specifikationer kan ændres uden varsel.

Besøg [www.Philips.com/support](http://www.Philips.com/support) for at se de seneste opdateringer og dokumenter. Philips og Philips Shield Emblem er registrerede varemærker tilhørende Koninklijke Philips N.V., og brugen af disse foregår under licens. Dette produkt er fremstillet af og sælges under MMD Hong Kong Holding Limiteds eller en af dennes associerede virksomheders ansvar, og MMD Hong Kong Holding Limited er garanten i forhold til dette produkt.

