

Registre su producto y obtenga asistencia en

www.philips.com/welcome

MCD263



PT-BR Manual do Usuário

PHILIPS

Sumário

1 Importante	2
Segurança	2
Aviso	4
2 Micro Theater com DVD	6
Introdução	6
Conteúdo da caixa	6
Visão geral da unidade principal	7
Visão geral do subwoofer	9
Visão geral do controle remoto	9
3 Conectar	12
Instalar o aparelho	12
Antes de conectar	12
Conectar a TV	12
Conectar o subwoofer	13
Conectar à rede elétrica	14
4 Primeiros passos	15
Preparar o controle remoto	15
Ajustar o relógio	15
Ligar	16
Localizar o canal de exibição	16
Selecionar o sistema de TV	16
Alterar o idioma do menu do sistema	16
Ativar o Progressive Scan	16
5 Reproduzir	18
Reproduzir discos	18
Reproduzir a partir de um dispositivo USB	19
Reproduzir vídeo DivX	19
Reproduzir arquivos de imagem/MP3/WMA	19
Controle de reprodução	20
Opções de reprodução	20
Opções de exibição de imagem	21
6 Ajustar configurações	22
Configuração geral	22
Configuração de áudio	22
Configuração de vídeo	23
Preferências	24
7 Sintonizar estações de rádio FM	27
Plug and Play	27
Programar estações de rádio automaticamente	27
Programar estações de rádio manualmente	28
Sintonizar uma estação pré-sintonizada	28
8 Ajustar volume e efeito sonoro	29
Ajustar o volume	29
Selecionar um efeito sonoro	29
Silenciar o som	30
Ouvir pelo fone de ouvido	30
9 Outras funções	31
Ajustar o brilho do display	31
Ajustar o despertador	31
Ajustar o timer de desligamento automático	31
Conectar outros dispositivos	31
10 Informações do produto	32
Especificações	32
Formatos de disco suportados	33
Informações sobre reprodução USB	33
11 Solução de problemas	34
12 Apêndice	36
Montar em uma parede	36

1 Importante



Segurança

Instruções importantes de segurança

- ① Leia estas instruções.
- ② Guarde estas instruções.
- ③ Preste atenção a todos os avisos.
- ④ Siga todas as instruções.
- ⑤ Não use este equipamento próximo à água.
- ⑥ Para limpeza, use apenas um pano seco.
- ⑦ Não obstrua as aberturas de ventilação. Faça a instalação de acordo com as instruções do fabricante.
- ⑧ A instalação não deve ser feita perto de fontes de calor, como radiadores, grades de passagem de ar quente, fogões ou outros equipamentos (incluindo amplificadores) que geram calor.
- ⑨ Proteja o cabo de alimentação para que não seja pisado nem comprimido, principalmente na parte dos plugues e das tomadas elétricas e na parte em que os plugues e as tomadas saem do equipamento.
- ⑩ Use somente os acessórios especificados pelo fabricante.
- ⑪ Use somente o carrinho, suporte, tripé, prateleira ou a mesa especificada pelo fabricante ou vendida com o equipamento. Se usar um carrinho, tome cuidado ao movê-lo e ao transportar o equipamento para evitar que caiam e provoquem acidentes.
- ⑫ Desconecte o equipamento durante tempestades com trovões ou quando não for usado por um longo período.
- ⑬ Todos os serviços técnicos devem ser prestados por profissionais especializados. Os serviços técnicos são necessários quando o equipamento apresenta algum tipo de avaria, como fio elétrico ou plugue danificado, líquidos derramados ou objetos caídos no interior do equipamento, equipamento exposto a chuva ou umidade, operação anormal ou queda.
- ⑭ **CUIDADO** com o uso de pilhas/baterias – Para evitar vazamentos nas pilhas/baterias, o que pode resultar em danos pessoais e materiais ou danos à unidade:
 - Instale as pilhas/baterias corretamente, conforme os símbolos + e - marcados na unidade.
 - Não misture as pilhas/baterias (antigas com novas ou de carbono com alcalinas, etc.).
 - Remova as pilhas/baterias quando não utilizar o aparelho por um longo período.
 - As pilhas/baterias não devem ser expostas a calor excessivo, como luz do sol ou fogo.
- ⑮ O equipamento não deve ser exposto a respingos.
- ⑯ Não coloque sobre este equipamento nada que possa danificá-lo (por exemplo, objetos contendo líquidos e velas acesas).

- 17 Quando o plugue de ALIMENTAÇÃO ou um acoplador de aparelhos é usado como o dispositivo de desconexão, esse dispositivo deve ficar prontamente operável.

Cuidado

- O uso de controles ou ajustes ou o desempenho de procedimentos diferentes dos contidos neste documento podem resultar em exposição perigosa à radiação ou outras operações inseguras.

Conheça os símbolos de segurança



Este 'raio' indica a presença de material sem isolamento no interior do aparelho que pode causar choque elétrico. Para a segurança de todas as pessoas em sua casa, não remova a tampa do produto.

O 'ponto de exclamação' alerta para recursos cuja documentação fornecida deve ser cuidadosamente lida para evitar problemas de operação e manutenção.

AVISO: para reduzir o risco de incêndio ou choque elétrico, este equipamento não deve ser exposto a chuva nem a umidade. Objetos que contêm líquidos, como vasos, não devem ser colocados sobre o equipamento.

CUIDADO: para evitar choque elétrico, conecte totalmente o plugue. (Em regiões com plugues polarizados, para evitar choque elétrico, conecte o pino largo ao seu respectivo slot.)

Aviso

- Nunca remova a tampa ou carcaça do aparelho.
- Nunca lubrifique nenhuma parte do aparelho.
- Coloque o aparelho em uma superfície plana, rígida e estável.
- Nunca coloque este aparelho sobre outro equipamento elétrico.
- Só utilize-o em ambientes fechados. Mantenha o aparelho longe de água, umidade e objetos que contenham líquido.
- Mantenha o aparelho distante da luz solar direta, fogo exposto ou calor.
- Não olhe para o feixe de laser dentro do aparelho.

O suporte de parede do aparelho só deve ser instalado por pessoal qualificado. O aparelho só deve ser montado em um suporte de parede apropriado e em uma parede que possa suportar com segurança o seu peso. Uma montagem incorreta na parede pode causar ferimentos ou danos graves. Não tente montar o aparelho na parede por conta própria.

Como ouvir música com segurança

Ouça a um volume moderado.

- O uso de fones de ouvido com volume alto pode prejudicar sua audição. Este produto pode emitir sons em faixas de decibéis que podem causar perda de audição em pessoas, mesmo que expostas por menos de 1 minuto. As faixas de decibéis mais altas são oferecidas para pessoas que apresentam perda auditiva.
- É muito fácil se enganar com o volume do som ideal. Ao longo do tempo, o "nível de conforto" da audição se adapta a volumes mais altos. Portanto, após ouvir músicas por um período prolongado, o volume que parece "normal" pode, na verdade, ser alto e prejudicial à audição. Para que isso não ocorra, ajuste o volume para um nível seguro antes que sua audição se adapte e mantenha-o assim.

Para estabelecer um nível de volume seguro:

- Ajuste o controle de volume para um nível baixo.
- Aumente lentamente o som até ouvi-lo de maneira confortável e clara, sem distorção.

Ouvir músicas por períodos prolongados:

- A exposição prolongada ao som, mesmo em níveis normalmente "seguros", também pode causar perda auditiva.
- Certifique-se de usar controladamente o equipamento e faça pausas freqüentes.

Observe as seguintes diretrizes ao usar os fones de ouvido.

- Ouça com volume moderado e por períodos razoáveis de tempo.
- Tome cuidado para não aumentar o volume à medida que sua audição for se adaptando.
- Não aumente o volume de modo que não consiga ouvir as pessoas ao seu redor.
- Você deve tomar cuidado ou interromper temporariamente o uso em situações de perigo em potencial. Não use fones de ouvido ao pilotar um veículo motorizado, andar de bicicleta, skate etc. Isso pode ser perigoso no trânsito e é ilegal em muitos locais.

Aviso

Qualquer alteração ou modificação feita neste dispositivo sem a aprovação expressa da Philips Consumer Lifestyle poderá anular a autoridade do usuário para operar o equipamento.

Informações ambientais

Todas as embalagens desnecessárias foram eliminadas. Procuramos facilitar a separação do material da embalagem em três categorias: papelão (caixa), espuma de poliestireno (proteção) e polietileno (sacos, folhas protetoras de espuma).

O seu sistema consiste em materiais que poderão ser reciclados e reutilizados se forem desmontados por uma empresa especializada. Observe a legislação local referente ao descarte de material de embalagem, baterias descarregadas e equipamentos antigos.



A criação de cópias não autorizadas de materiais protegidos contra cópia, incluindo programas de computador, arquivos, transmissões e gravações sonoras, pode representar uma violação a direitos autorais e constitui um crime. Este equipamento não deve ser usado para tais propósitos.



HDMI, o logotipo HDMI e High-Definition Multimedia Interface são marcas comerciais ou marcas registradas da HDMI licensing LLC.



'DVD Video' é marca comercial da DVD Format/Logo Licensing Corporation.



Fabricado sob licença da Dolby Laboratories. Dolby, Pro Logic e o símbolo de "D Duplo" são marcas comerciais da Dolby Laboratories.



SOBRE VÍDEO DIVX: DivX® é um formato de vídeo digital criado pela DivX, Inc. Este produto é um dispositivo oficial DivX Certified, capaz de reproduzir vídeos DivX. Visite www.divx.com para obter mais informações e ferramentas de software para converter arquivos em vídeo DivX.

SOBRE DIVX VIDEO-ON-DEMAND: este dispositivo DivX Certified® deve ser registrado para reproduzir conteúdo DivX Video-on-Demand (VOD). Para gerar o código de registro, localize a seção DivX VOD no menu de configuração do dispositivo. Acesse vod.divx.com com este código para fazer o registro e obter mais informações sobre DivX VOD.

DivX® e DivX Ultra® são marcas comerciais registradas da DivX, Inc. e usadas sob licença.

Este equipamento inclui os seguintes rótulos:



Símbolo de equipamento da Classe II



Esse símbolo indica que o aparelho dispõe de um duplo sistema de isolamento. Consulte a plaqueta de tipo na parte posterior da unidade principal e na parte inferior do subwoofer para identificá-lo e verificar a voltagem a ser usada.

Evite o uso prolongado do aparelho com volume superior a 85 decibéis, pois isto poderá prejudicar a sua audição.

Recomendamos ajustar o volume a partir de um nível baixo até poder ouvi-lo confortavelmente e sem distorções.

A tabela abaixo lista alguns exemplos de situações e respectivos níveis de pressão sonora em decibéis.

Nível de Decibéis	Exemplos
30	Biblioteca silenciosa, sussurros leves
40	Sala de estar, refrigerador, quarto longe do trânsito
50	Trânsito leve, conversação normal, escritório silencioso
60	Ar condicionado a uma distância de 6 m, máquina de costura
70	Aspirador de pó, secador de cabelo, restaurante ruidoso
80	Tráfego médio de cidade, coletor de lixo, alarme de despertador a uma distância de 60 cm
OS RUIDOS ABAIXO PODEM SER PERIGOSOS EM CASO DE EXPOSIÇÃO CONSTANTE	
90	Metrô, motocicleta, tráfego de caminhão, cortador de grama
100	Caminhão de lixo, serra elétrica, furadeira pneumática
120	Show de banda de rock em frente às caixas acústicas, trovão
140	Tiro de arma de fogo, avião a jato
180	Lançamento de foguete

Informação cedida pela Deafness Research Foundation, por cortesia

2 Micro Theater com DVD

Parabéns pela aquisição e seja bem-vindo à Philips! Para aproveitar todos os benefícios oferecidos pelo suporte da Philips, registre seu produto no site www.philips.com/welcome.

Introdução

Com este aparelho, você pode:

- assistir a vídeos em DVD/VCD/SVCD/ DVD+RW ou dispositivos USB
- ouvir áudio de discos ou dispositivos USB
- exibir imagens de discos ou dispositivos USB



Você pode aprimorar a saída do som com estes efeitos sonoros:

- Controle de Som Digital (DSC)
- Dynamic Bass Boost (DBB)
- Aprimoramento de graves/agudos
- Dolby Virtual Speakers (Dolby VS)

O aparelho suporta estes formatos de mídia/ disco:



Você pode reproduzir discos de DVD com os seguintes códigos de região:

Código de região do DVD	Países
 	América Latina

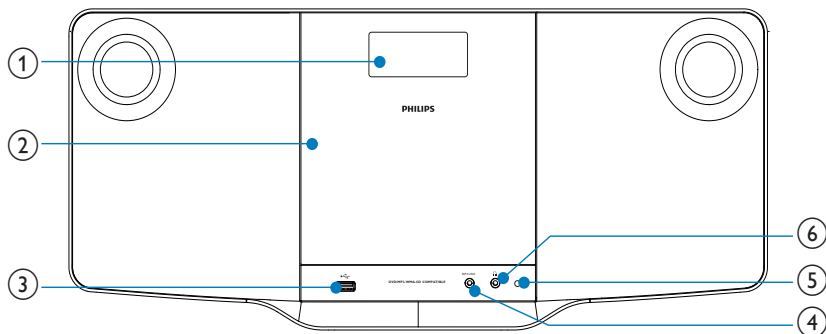
Conteúdo da caixa



Verifique e identifique o conteúdo da embalagem:

- Unidade principal
- Subwoofer
- Controle remoto com bateria
- Cabo AV composto
- Cabo MP3 LINK
- Parafusos e buchas para instalação na parede
- Manual do Usuário
- Instruções básicas de uso
- Folheto com instruções para instalação na parede

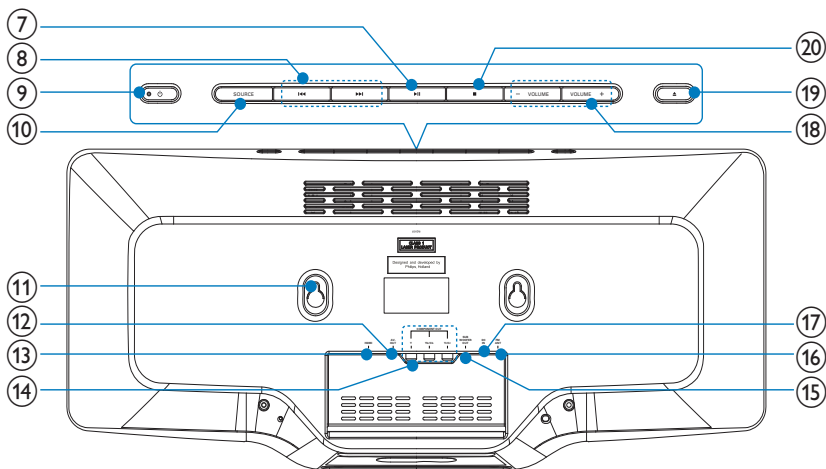
Visão geral da unidade principal

Vista frontal



- ① **Display**
 - Exibe o status atual.
- ② **Compartimento de disco**
- ③  **Entrada USB.**
- ④ **MP3 LINK**
 - Entrada para dispositivo de áudio externo.
- ⑤ **Sensor de controle remoto**
- ⑥  **Entrada para fone de ouvido.**

Vista posterior



7 ▶ ||

- Inicia ou pausa a reprodução.

8 ◀▶▶▶

- Pressione e segure para fazer uma pesquisa rápida para frente ou para trás.
- Pula para o título, capítulo ou faixa anterior ou seguinte.

9 ⏻

- Liga o aparelho ou alterna para o modo de espera.

10 SOURCE

- Seleciona uma fonte de áudio/vídeo.

11 Cavidades para instalação na parede

12 AV OUT

- Saída de áudio/vídeo.

13 HDMI

- Saída HDMI.

14 COMPONENT OUT

- Saída vídeo componente.

15 SUBWOOFER OUT

- Saída do subwoofer.

16 FM ANT

- Antena FM.

17 DC IN

- Soquete de alimentação

18 VOLUME -/+

- Ajuste o volume.

19 ▲

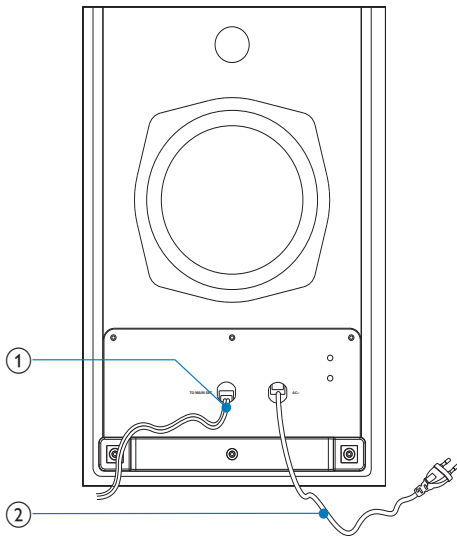
- Pressione para abrir ou fechar o compartimento de disco.

20 ■

- Interrompe a reprodução.
- Apaga uma programação.

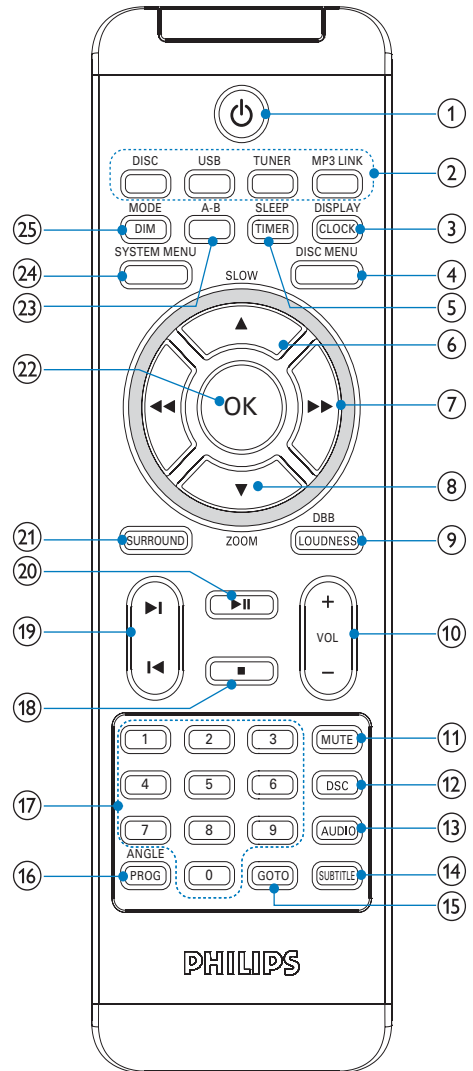
Visão geral do subwoofer

Vista da parte inferior






- 1 Cabo para conexão com a unidade principal.
- 2 Cabo de alimentação.

Visão geral do controle remoto



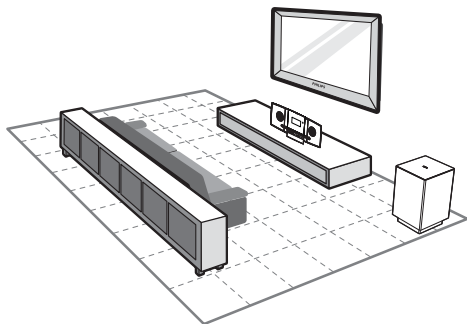
- 1
 - Liga o aparelho ou alterna para o modo de espera.
- 2 **Botões de seleção de fonte**
 - Seleciona uma fonte de áudio/vídeo.

- 3 DISPLAY/CLOCK**
- Exibe informações em uma TV conectada.
 - Ajusta ou exibe o relógio.
- 4 DISC MENU**
- Em discos de vídeo, acessa ou sai do menu de disco.
 - Em discos de vídeo com controle de reprodução (PBC), ativa/desativa o PBC.
- 5 SLEEP/TIMER**
- Ajusta o timer de desligamento automático.
 - Ajusta o despertador.
- 6 ▲/SLOW**
- Nos menus: navega para cima.
 - Move uma imagem ampliada para cima
 - Gira ou inverte imagens.
 - Seleciona um modo de reprodução lenta.
- 7 ◀▶▶▶**
- Pesquisa em uma faixa ou em um disco.
 - Nos menus, navega para esquerda/direita.
 - Sintoniza uma estação de rádio.
 - Move uma imagem ampliada para esquerda/direita.
 - Ajusta a hora.
 - Alterna entre 24H e 12H durante o ajuste do relógio.
- 8 ▼/ZOOM**
- Nos menus: navega para baixo.
 - Move uma imagem ampliada para baixo.
 - Gira ou inverte imagens.
 - Amplia ou reduz a imagem/vídeo na tela da TV.
- 9 LOUDNESS/DBB**
- Liga ou desliga o ajuste de aprimoramento automático de sonoridade.
 - Liga ou desliga o Reforço Dinâmico de Graves (DBB).
- 10 VOL +/-**
- Ajuste o volume.
- 11 MUTE**
- Silencia ou restaura o volume.
- 12 DSC**
- Seleciona um ajuste de som predefinido.
- 13 AUDIO**
- Em VCDs, seleciona estéreo, mono esquerdo ou mono direito.
 - Em vídeos DVD/DivX, seleciona um idioma de áudio.
- 14 SUBTITLE**
- Seleciona um idioma de legenda.
- 15 GOTO**
- Durante a reprodução do disco, especifica uma posição para iniciar a reprodução.
- 16 ANGLE/PROG**
- Seleciona um ângulo de câmera do DVD.
 - Programa as faixas.
 - Capítulos/títulos de programa para reprodução de DVD.
 - Programa estações de rádio.
- 17 Teclado numérico**
- Seleciona título/capítulo/faixa diretamente.
- 18 ■**
- Interrompe a reprodução.
 - Apaga uma programação.

- ⑲  | 
- Pula para a faixa anterior/seguinte.
 - Pula para o título ou capítulo anterior ou seguinte.
 - Seleciona uma estação de rádio pré-sintonizada.
- ⑳ 
- Inicia ou pausa a reprodução.
- ㉑ **SURROUND**
- Ativa/desativa o efeito sonoro Dolby Virtual Speakers (Dolby VS).
- ㉒ **OK**
- Confirma uma seleção.
- ㉓ **A-B**
- Repete uma seção específica de uma faixa/disco.
- ㉔ **SYSTEM MENU**
- Acessa ou sai do menu de configuração do sistema.
- ㉕ **MODE/DIM**
- Seleciona os modos de repetição da reprodução.
 - Seleciona os modos de reprodução aleatória.
 - Seleciona um nível de brilho para a tela de exibição.

3 Conectar

Instalar o aparelho



- 1 Instale o aparelho próximo à TV.
- 2 Posicione o subwoofer no canto do cômodo ou a pelo menos um metro de distância da TV.
- 3 Coloque a unidade principal sobre uma superfície rígida, plana e estável.

Dica

- Você também pode instalar o aparelho na parede usando os parafusos fornecidos.

Nota

- Para evitar interferências magnéticas ou ruídos indesejados, nunca coloque o aparelho e as caixas acústicas muito perto de outros dispositivos que emitam radiação.
- Nunca instale este aparelho em um armário embutido.
- Instale o aparelho próximo a uma tomada AC, de fácil acesso.

Antes de conectar

- 1 Coloque um pano macio sobre uma superfície rígida, plana e estável.

- 2 Com o painel frontal voltado para baixo, coloque o aparelho sobre o pano.

Conectar a TV

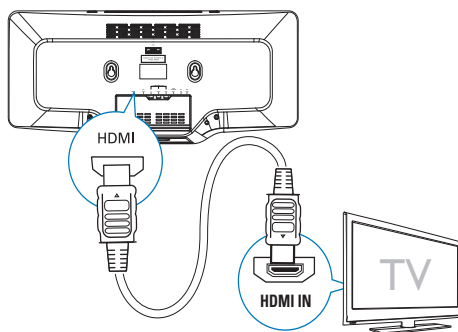
Conectar cabos de vídeo

Com essa conexão, você pode assistir a vídeos do aparelho na tela da TV.

Escolha a melhor conexão de vídeo suportada pela sua TV.

- Opção 1: Conectar à entrada HDMI (para TV compatível com HDMI, DVI ou HDCP).
- Opção 2: Conectar às entradas de vídeo componente (para TV padrão ou TV com Progressive Scan).
- Opção 3: Conectar à entrada de vídeo composto (CBVS) (para TV padrão).

Opção 1: Conectar à entrada HDMI



Em TVs compatíveis com HDMI (High Definition Multimedia Interface), DVI (Digital Visual Interface) ou HDCP (High-bandwidth Digital Contents Protection) conecte a saída do micro theater à entrada HDMI da TV para obter a melhor qualidade de imagem.

Essa conexão transmite sinais de vídeo e áudio. Com essa conexão, você pode assistir a DVDs com conteúdo HD (High-Definition, Alta definição).



Nota

- Algumas TVs não suportam a transmissão de áudio HDMI.
- Essa conexão fornece a melhor qualidade de imagem.

1 Conecte um cabo HDMI (não fornecido):

- à saída **HDMI** no aparelho.
- à entrada HDMI na TV.

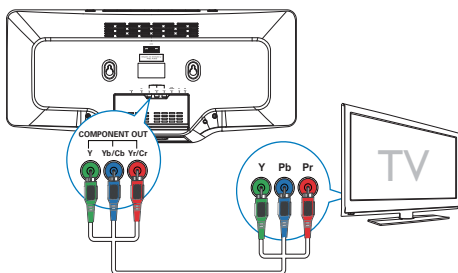


Nota

- Se a TV tiver apenas conexão DVI, use um adaptador HDMI/DVI. Essa conexão requer uma conexão de áudio extra.

Opção 2: Conectar às entradas de vídeo componente

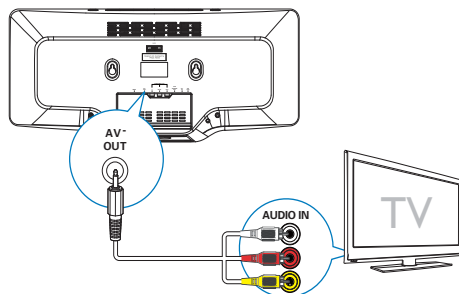
Conecte uma TV Progressive Scan via vídeo componente para obter boa qualidade de vídeo.



1 Conecte o cabo de vídeo componente (vermelho/azul/verde — não fornecido) às:

- saídas **COMPONENT OUT**(Y Pb/ Cb Pr/Cr) no aparelho.
- entradas de vídeo componente na TV.

Opção 3: Conectar à entrada de vídeo composto

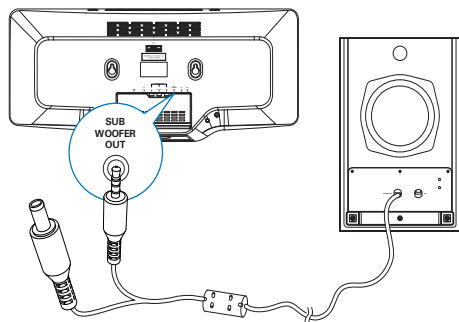


1 Conecte o cabo de vídeo composto fornecido:

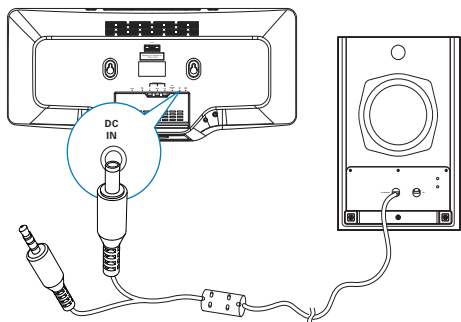
- à saída **AV OUT** no aparelho.
- à entrada de vídeo na TV.

Conectar o subwoofer

1 Insira o plugue de áudio cinza do subwoofer na saída **SUBWOOFER OUT** na unidade principal.



2 Insira o outro plugue cinza (plugue de entrada DC) do subwoofer à entrada **DC IN** na unidade principal.

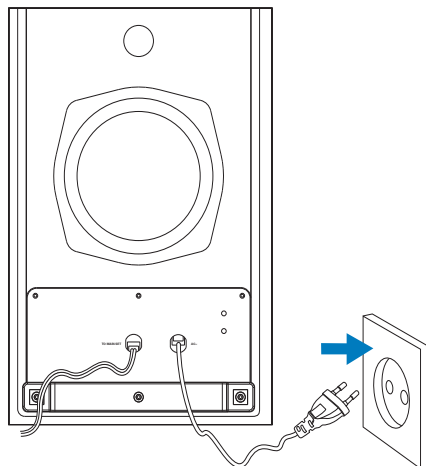


Conectar à rede elétrica

! Cuidado

- Risco de danos ao produto! Verifique se a voltagem da fonte de alimentação corresponde à voltagem impressa na parte traseira ou inferior do aparelho.
- Risco de choque elétrico! Ao desconectar o cabo de alimentação AC, sempre puxe-o pelo plugue. Nunca pelo fio.
- Antes de conectar o cabo de alimentação AC, verifique se fez todas as outras conexões.

- 1 Conecte o plugue do cabo de alimentação (preto) no subwoofer à tomada da parede.



* Dica

- As informações sobre voltagem AC, frequência e o consumo de corrente estão localizadas na parte traseira da unidade principal.

4 Primeiros passos

! Cuidado

- O uso de controles ou ajustes ou o desempenho de procedimentos diferentes dos contidos neste documento podem resultar em exposição perigosa à radiação ou outras operações inseguras.

Siga sempre as instruções contidas neste capítulo, respeitando a seqüência.

Ao entrar em contato com a Philips, você será solicitado a fornecer os números do modelo e de série do equipamento, localizados na parte inferior do próprio equipamento. Escreva os números aqui:

Nº do modelo _____

Nº de série _____

Preparar o controle remoto

! Cuidado

- Risco de explosão! Mantenha as pilhas distantes do calor, luz do sol ou fogo. Nunca incinere as pilhas.

Antes da primeira utilização:

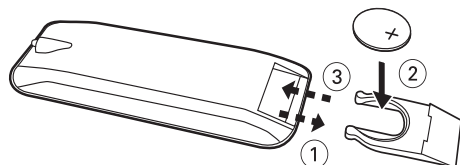
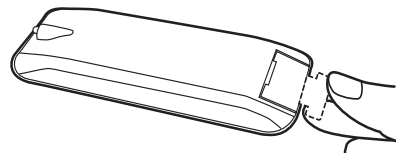
- 1 Remova a aba protetora para ativar a pilha do controle remoto.

Para substituir as pilhas do controle remoto:

- 1 Abra o compartimento de pilha.
- 2 Insira uma pilha de lítio CR2025 com a polaridade correta (+/-) conforme indicado.
- 3 Feche o compartimento de pilha.

☰ Nota


- Antes de pressionar qualquer botão de função do controle remoto, selecione primeiro a origem correta com o controle remoto em vez de pela unidade principal.
- Se você não for usar o controle remoto durante um período longo, retire a pilha.




Ajustar o relógio

- 1 No modo de espera, pressione e segure **CLOCK** no controle remoto para ativar o modo de ajuste do relógio.
↳ 24H começa a piscar.
- 2 Pressione **◀▶** várias vezes para alternar entre 12H e 24H.
- 3 Pressione **CLOCK** para confirmar.
↳ Os dígitos das horas são exibidos e começam a piscar.
- 4 Pressione **◀▶** para ajustar as horas e pressione **CLOCK** para confirmar.
↳ Os dígitos dos minutos são exibidos e começam a piscar.
- 5 Pressione **◀▶** para ajustar os minutos e pressione **CLOCK** para confirmar.


Ligar

- 1 Pressione .
↳ O aparelho alterna para a última fonte selecionada.

Alternar para o modo de espera

- 1 Pressione  novamente.
↳ O relógio (se estiver ajustado) aparecerá no display.

Localizar o canal de exibição

- 1 Pressione  para ligar o aparelho.
- 2 Pressione **DISC** para entrar no modo de disco.
- 3 Ligue a TV e sintonize-a no canal de entrada de vídeo (Video In) seguindo um destes procedimentos:
 - Vá para o canal mais baixo da TV, pressione o botão de seleção de canais para baixo até aparecer a tela da Philips.
 - Pressione o botão **SOURCE** várias vezes no controle remoto da TV.



Dica

- O canal de entrada de vídeo (Video In) está entre os canais mais baixos e mais altos e pode chamar-se **FRONT**, **A/V IN**, **VIDEO**, **HDMI**, etc. Consulte o manual do usuário da TV para saber como selecionar a entrada correta.

Selecionar o sistema de TV

Altere esta configuração somente se o vídeo não for exibido corretamente. Por padrão, esta configuração é compatível com a maioria das TVs do seu país.

- 1 Pressione **SYSTEM MENU**.
- 2 Selecione [**Conf. Vídeo**].

- 3 Selecione [**Sistema de TV**] e pressione **▶▶**.
- 4 Selecione um ajuste e pressione **OK**.
 - [**PAL**] - Para TV com sistema de cores PAL.
 - [**Multi**] - Para TV compatível com PAL e NTSC.
 - [**NTSC**] - Para TV com sistema de cores NTSC.
- 5 Para sair do menu, pressione **SYSTEM MENU**.



Nota

- Quando o cabo HDMI estiver conectado, a opção [**Sistema de TV**] não estará disponível.

Alterar o idioma do menu do sistema

- 1 Pressione **SYSTEM MENU**.
- 2 Selecione [**Configuração Geral**].
- 3 Selecione [**Idioma Tela**] e pressione **▶▶**.
- 4 Selecione um ajuste e pressione **OK**.
- 5 Para sair do menu, pressione **SYSTEM MENU**.

Ativar o Progressive Scan

O Progressive Scan exibe o dobro do número de quadros por segundo que o modo entrelaçado (sistema de TV comum). Com quase o dobro do número de linhas, o Progressive Scan oferece resolução e qualidade de imagem superiores.

Antes de ativar esse recurso, verifique se:

- A TV suporta sinais Progressive Scan.
- Conectou o aparelho à TV via vídeo componente.

- 1 Ligue a TV.

- 2 Verifique se o modo Progressive Scan da TV está desativado (consulte o manual do usuário da TV).
- 3 Ligue a TV no canal de exibição correto para este aparelho.
- 4 Pressione **DISC**.
- 5 Pressione **SYSTEM MENU**.
- 6 Pressione **▼** para selecionar [**Conf. Vídeo**] no menu. Em seguida, pressione **▶▶**.
- 7 Selecione [**Progressivo**] e pressione **▶▶**.
- 8 Selecione [**Lig**] e pressione **OK**.
↳ Uma mensagem de confirmação é exibida.
- 9 Para continuar, selecione [**OK**] e pressione **OK**. Para confirmar selecione [**OK**] e pressione **OK**.
↳ A configuração progressiva está concluída.



Nota

- Se aparecer uma tela em branco/distorcida, aguarde 15 segundos pela recuperação automática ou desative manualmente o modo Progressive Scan.

- 10 Ative o modo Progressive Scan na TV.

5 Reproduzir



Nota

- Com alguns tipos de arquivo/disco, a reprodução pode variar.

Reproduzir discos



Cuidado

- Nunca olhe para o feixe de laser dentro do aparelho.
- Risco de danos ao produto! Nunca reproduza discos com acessórios como aros estabilizadores de disco ou folhas de tratamento de discos.
- Nunca coloque objetos além de discos no compartimento de disco.

- 1 Pressione **DISC** para selecionar a fonte DISC.
- 2 Insira um disco no compartimento de disco e pressione **▲**.
 - Verifique se o rótulo está voltado para fora.
- 3 A reprodução é iniciada automaticamente.
 - Para interromper a reprodução, pressione **■**.
 - Para pausar ou reiniciar a reprodução, pressione **▶||**.
 - Para pular para a faixa/capítulo/título anterior/seguinte, pressione **◀** ou **▶**.

Se a reprodução não iniciar automaticamente:

 - Selecione um título/capítulo/faixa e pressione **OK**.



Dica

- Para reproduzir um DVD bloqueado, insira a senha de seis dígitos do controle de país.

Usar o menu do disco

Quando você inserir um disco DVD/(S)VCD, um menu poderá ser exibido na tela da TV.

Para acessar ou sair do menu manualmente:

- 1 Pressione **DISC MENU**.

Para VCD com o recurso de controle de reprodução (PBC) (somente versão 2.0):

Com o recurso PBC, você pode reproduzir o VCD de forma interativa de acordo com a tela do menu.

- 1 Durante a reprodução, pressione **DISC MENU** para ativar/desativar o PBC.
 - ↳ Quando o PBC for ativado, a tela do menu será exibida.
 - ↳ Quando o PBC for desativado, a reprodução normal será retomada.

Selecionar um idioma de áudio

Você pode selecionar um idioma de áudio em DVDs, vídeos DiVx ou VCDs.

- 1 Durante a reprodução do disco, pressione **AUDIO**.
 - ↳ As opções de idioma serão exibidas. Se os canais de áudio selecionados estiverem indisponíveis, o canal de áudio de disco padrão será usado.



Nota

- Em alguns DVDs, o idioma só pode ser alterado pelo menu do disco. Pressione **DISC MENU** para acessar o menu.

Selecionar um idioma de legenda

Você pode selecionar um idioma de legendas em DVDs ou discos DiVx® Ultra.

- Durante a reprodução, pressione **SUBTITLE**.


**Dica**

- Em alguns DVDs, o idioma só pode ser alterado pelo menu do disco. Pressione **DISC MENU** para acessar o menu.

Reproduzir a partir de um dispositivo USB

**Nota**

- Verifique se o dispositivo USB contém músicas, imagens ou vídeos em formato reproduzível.

- 1 Insira o plugue USB na entrada .
- 2 Pressione **USB** para selecionar uma fonte USB.
- 3 Pressione **DISC MENU** até a pasta ser exibida.
- 4 Pressione **▲/▼** para selecionar uma pasta e pressione **OK** para confirmar.
- 5 Pressione **▲/▼** para selecionar um arquivo na pasta.
- 6 Pressione **▶||** para iniciar a reprodução.
 - Para interromper a reprodução, pressione **■**.
 - Para pausar ou reiniciar a reprodução, pressione **▶||**.
 - Para pular para o arquivo anterior/seguinte, pressione **◀▶**.

Reproduzir vídeo DivX

Você pode reproduzir arquivos DivX copiados para um CD-R/RW, DVD gravável ou dispositivo USB.

- 1 Insira um disco ou conecte um dispositivo USB.
- 2 Selecione uma fonte:
 - Para discos, pressione **DISC**.
 - Para dispositivos USB, pressione **USB** várias vezes.

- 3 Selecione um arquivo para reproduzir e pressione **OK**.
 - Para interromper a reprodução, pressione **■**.
 - Para pausar ou reiniciar a reprodução, pressione **▶||**.
 - Para alterar o idioma da legenda, pressione **SUBTITLE**.

**Nota**

- Só é possível reproduzir vídeos DivX alugados ou adquiridos por meio do código de registro DivX do aparelho.
- Há suporte para arquivos de legenda com as extensões .srt, .smi, .sub, .ssa e .ass, mas eles não aparecem no menu de navegação de arquivos.
- O nome de arquivo das legendas deve ser igual ao nome de arquivo do vídeo.

Reproduzir arquivos de imagem/MP3/WMA

Você pode reproduzir arquivos de imagem/MP3/WMA copiados para um CD-R/RW, DVD gravável ou dispositivo USB.

- 1 Insira um disco ou conecte um dispositivo USB.
- 2 Selecione uma fonte:
 - Para discos, pressione **DISC**.
 - Para dispositivos USB, pressione **USB**.
- 3 Pressione **DISC MENU** até a pasta ser exibida.
- 4 Pressione **▲/▼** para selecionar uma pasta e pressione **OK** para confirmar.
- 5 Pressione **▲/▼** para selecionar um arquivo na pasta.
- 6 Pressione **OK / ▶||** para iniciar a reprodução.
 - Para interromper a reprodução, pressione **■**.
 - Para pausar ou reiniciar a reprodução, pressione **▶||**.

- Para pular para o arquivo anterior/ seguinte, pressione **◀/▶**.

Controle de reprodução

Selecione as opções de reprodução/ repetição aleatória

- 1 Durante a reprodução, pressione **MODE/DIM** várias vezes para selecionar uma opção de repetição ou o modo de reprodução aleatória.
 - Para retomar a reprodução normal, pressione **MODE/DIM** várias vezes até que nenhuma opção seja exibida.

Repetir A-B (DVD/VCD/CD/MP3/WMA)

- 1 Durante a reprodução de música ou vídeo, pressione **A-B** no ponto inicial.
- 2 Pressione **A-B** no ponto final.
 - ↳ A seção selecionada será reproduzida várias vezes.
 - Para cancelar a repetição da reprodução, pressione **A-B** novamente.



Nota

- As seções A e B só podem ser definidas dentro do mesmo título/faixa.

Pesquisar para frente/para trás

- 1 Durante a reprodução, pressione **◀◀/▶▶** várias vezes para selecionar uma velocidade de pesquisa.
 - Para retomar a reprodução na velocidade normal, pressione **▶▶**.

Pesquisar pelo tempo ou pelo número de capítulo/faixa

- 1 Durante a reprodução de um vídeo/ áudio, pressione **GOTO** várias vezes para exibir o campo de tempo ou faixa.
 - No campo de tempo, digite a posição do conteúdo reproduzido em horas, minutos e segundos.
 - No campo de faixa, digite o número da faixa/capítulo.
 - A reprodução é iniciada automaticamente no ponto selecionado.



Nota

- Os campos exibidos podem variar de acordo com o tipo de fonte.

Retomar a reprodução do vídeo a partir do último ponto de interrupção



Nota

- Este recurso está disponível apenas para reprodução de DVD/VCD/CD.

- 1 No modo de parada e com o disco ainda na bandeja, pressione **▶▶**.

Parta cancelar o modo de retomada e parar totalmente a reprodução:

- 1 No modo de parada, pressione **■**.

Opções de reprodução

Exibir informações de reprodução

- 1 Durante a reprodução, pressione **DISPLAY/CLOCK** várias vezes para exibir outras informações de reprodução ou o relógio.

Programar

Para DVDs/VCDs/CDs:

- 1 No modo de parada, pressione **ANGLE/PROG** para acessar o menu de programação.
- 2 Use os botões numéricos para inserir as faixas/capítulos na lista de programas.
- 3 Repita a etapa 2 até concluir a programação.
- 4 Selecione **[inic.]**.
↳ A reprodução das faixas/capítulos programados é iniciada.



Nota

- Não é possível programar discos/arquivos de imagem, WMA, DivX ou discos MP3.

Ampliar/reduzir a imagem

- 1 Durante a reprodução de um vídeo/imagem, pressione e segure **▼/ZOOM** para selecionar a escala de zoom.
 - Quando a imagem está ampliada, você pode pressionar **◀◀/▶▶/▲/▼** para se deslocar por ela.

Reprodução em câmera lenta

- 1 Durante a reprodução de um vídeo, pressione **▲/SLOW** várias vezes para selecionar um modo de reprodução lenta.
 - ↳ Não há som
 - ↳ Para retomar a reprodução na velocidade normal, pressione **▶||**.

Selecionar um ângulo da câmera



Nota

- Este recurso está disponível apenas para DVDs gravados com vários ângulos de câmera.

- 1 Durante a reprodução, pressione **ANGLE/PROG** várias vezes para selecionar um ângulo da câmera.

Opções de exibição de imagem

Visualizar imagens

- 1 Durante a reprodução, pressione **GOTO**.
↳ São exibidas 12 imagens em miniatura.
- 2 Pressione **◀|▶** para ir para a página anterior/seguite (se disponível)
- 3 Navegue pela página atual usando os botões **◀◀/▶▶**, **▲/▼** e selecione uma imagem.
- 4 Pressione **OK** para iniciar a apresentação de slides partindo da imagem selecionada até a última imagem na pasta.

Selecionar um modo de apresentação de slides

- 1 Durante a reprodução, pressione **ANGLE/PROG** várias vezes para selecionar um modo de apresentação de slides.

Girar imagem

- 1 Durante a reprodução,
 - Pressione **◀◀** para girar no sentido anti-horário.
 - Pressione **▶▶** para girar no sentido horário.
 - Pressione **▲** para inverter para cima/baixo.
 - Pressione **▼** para inverter para a esquerda/direita.

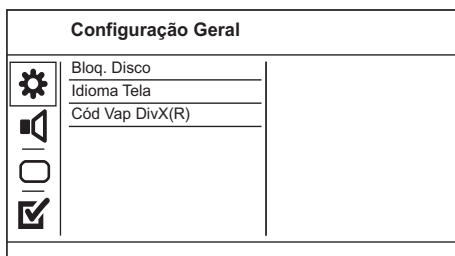
6 Ajustar configurações

Nota

- Quando a opção de configuração está esmaecida, ela não pode ser alterada no momento.

Configuração geral

- 1 Pressione **SYSTEM MENU**.
↳ O menu **[Configuração Geral]** é exibido.
- 2 Pressione **▶▶**.
- 3 Selecione uma opção e pressione **OK**.
- 4 Selecione um ajuste e pressione **OK**.
 - Para retornar ao menu anterior, pressione **◀◀**.
 - Para sair do menu, pressione **SYSTEM MENU**.



[Bloq. Disco]

Define a restrição para a reprodução de um disco inserido no compartimento de disco (é possível bloquear até 20 discos).

- **[Lig]** – Restringe o acesso ao disco atual. Na próxima vez que você quiser reproduzir esse disco ou desbloqueá-lo, será necessário digitar a senha.
- **[desl.]** - reproduz todos os discos.

Dica

- Você pode definir a senha ou alterá-la. Vá para **[Pág. Preferências] > [Senha]**.

[Idioma Tela]

Selecione um idioma para o menu na tela.

[Cód Vap DivX(R)]

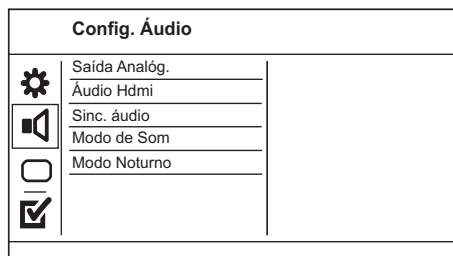
Exibe o código de registro DivX®.

Dica

- Use o código de registro DivX deste aparelho quando alugar ou adquirir vídeos no site www.divx.com/vod. Os vídeos DivX alugados ou adquiridos pelo serviço DivX® VOD (vídeo a pedido) só podem ser reproduzidos no dispositivo registrado.

Configuração de áudio

- 1 Pressione **SYSTEM MENU**.
↳ O menu **[Configuração Geral]** é exibido.
- 2 Pressione **▼** para selecionar **[Config. Áudio]** e pressione **▶▶**.
- 3 Selecione uma opção e pressione **OK**.
- 4 Selecione um ajuste e pressione **OK**.
 - Para retornar ao menu anterior, pressione **◀◀**.
 - Para sair do menu, pressione **SYSTEM MENU**.



[SAÍDA ANALÓG.]

Selecione uma configuração analógica de acordo com o dispositivo de áudio conectado à entrada de áudio analógico.

- **[LT/RT]** - para saída de som surround pelas duas caixas acústicas.
- **[Estéreo]** - para saída estéreo.
- **[Dolby VS Wide]** - opção Dolby Virtual Speaker para ambientes pequenos.
- **[Dolby VS Reference]** - opção Dolby Virtual Speaker para ambientes espaçosos.

[Áudio Hdmi]

Selecione o ajuste de áudio HDMI ao conectar este aparelho à TV usando um cabo HDMI.

- **[Lig]** – permite a saída de áudio pela TV e pelo sistema de caixas acústicas. Se o formato de áudio no disco não for suportado, será feito o downmix para o formato de dois canais (PCM linear).
- **[Desl]** – desativa a saída de áudio da TV. O som é emitido somente pelas caixas acústicas.

[Sinc. áudio]

Defina o atraso da saída de áudio durante a reprodução de um disco de vídeo.

- 1 Pressione **OK**.
- 2 Pressione **◀▶** para definir o atraso.
- 3 Pressione **OK** para confirmar e sair.

[Modo de Som]

Selecione um efeito sonoro predefinido para aprimorar a saída de áudio.

- **[3D]** – define o modo de saída de processamento 3D.
- **[Modo filme]** – seleciona um efeito sonoro para filmes.

[Modo Noturno]

Suavize ruídos altos e aumente o nível de sons suaves para que você possa assistir a filmes em DVD com volume baixo, sem incomodar as pessoas.





- **[Lig]** – ativa a exibição silenciosa à noite.
- **[desl.]** – reproduz um som surround com faixa dinâmica integral.

Nota

- Aplicável somente a DVDs codificados com Dolby Digital.

Configuração de vídeo

- 1 Pressione **SYSTEM MENU**.
↳ O menu **[Configuração Geral]** é exibido.
- 2 Pressione **▼** para selecionar **[Conf. Vídeo]** e pressione **▶▶**.
- 3 Selecione uma opção e pressione **OK**.
- 4 Selecione um ajuste e pressione **OK**.
 - Para retornar ao menu anterior, pressione **◀◀**.
 - Para sair do menu, pressione **SYSTEM MENU**.

Conf. Vídeo	
	Sistema de TV
	Tela da TV
	Progressivo
	Defin. Imagem
	HD JPEG
	Instalação HDMI

[Sistema de TV]

Altere esta configuração somente se o vídeo não for exibido corretamente. Por padrão, esta configuração é compatível com a maioria das TVs do seu país.

- **[PAL]** – para TV com sistema PAL.
- **[Multi]** – para TV compatível com PAL e NTSC.
- **[NTSC]** – para TV com sistema NTSC.

[Tela da TV]

Selecione um formato de exibição:



4:3 Pan Scan (PS)



4:3 Letter Box (LB)



16:9 (Wide Screen)

- **[4:3 Pan Scan]** – para TV com tela 4:3: tela de altura completa com as laterais cortadas.
- **[4:3 Letter Box]** – para TV com tela 4:3: tela widescreen com barras pretas nas partes superior e inferior.
- **[16:9]** – para TV widescreen: tela com proporção de exibição 16:9.

[Progressivo]

Se uma TV com Progressive Scan for conectada a este aparelho, ative o modo Progressive Scan.

- **[Lig.]** - ativa o Progressive Scan.
- **[desl.]** - desativa o modo Progressive Scan.



Nota

- Para obter informações mais detalhadas, consulte “Primeiros passos” > “Ativar o Progressive Scan”.

[Defin. Imagem]

Selecione um conjunto predefinido de ajustes de cores de imagem ou personalize os ajustes pessoais.

- **[Padrão]** - ajuste de cores originais.
- **[Vivas]** - ajuste de cores vibrantes.
- **[Suave]** - ajuste de cores quentes.
- **[Pessoal]** - personaliza o ajuste de cores. Defina o nível de brilho, contraste, matiz e saturação de cores e pressione **OK**.

[HD JPEG]

Exiba imagens inalteradas e não compactadas em JPEG em sua resolução original ao conectar este aparelho à TV usando um cabo HDMI.

- **[Lig.]** - exibe imagens de alta definição.
- **[desl.]** - exibe imagens padrão.



Nota

- Este aparelho suporta a resolução de imagem de 720p e superior.

[Instalação HDMI]

Ao conectar este aparelho à TV usando um cabo HDMI, selecione o melhor ajuste de vídeo HDMI suportado pela TV.

- **[Wide Screen]** – define o formato widescreen para reprodução de discos.



Nota

- Este ajuste só estará disponível se você tiver definido **[Tela da TV]** como **[16:9 Wide Screen]**.
- **[Vídeo HDMI]** – seleciona a resolução de saída de vídeo HDMI compatível com a capacidade da tela da TV.



Nota

- Se o ajuste não for compatível com sua TV, será exibida uma tela em branco. Aguarde 15 segundos pela recuperação automática ou alterne para o modo padrão da seguinte maneira: 1) Pressione **▲**. 2) Pressione **◀◀**. 3) Pressione **ZOOM**.
- **[EasyLink]** - define a reprodução e o modo de espera com um toque em dispositivos compatíveis com EasyLink.



Nota









- Os dispositivos compatíveis devem ser conectados ao aparelho via HDMI.

Preferências



Nota

- Interrompa a reprodução do disco para acessar **[Pág. Preferências]**.

Pág. Preferências	
	Áudio
	Legenda
	Menu Disco
	Controle dos pais
	PBC
	Nav MP3/JPEG
	Senha
	Legenda DivX

- 1 Pressione **SYSTEM MENU**.
↳ O menu **[Configuração Geral]** é exibido.
- 2 Pressione ▼ para selecionar **[Pág. Preferências]** e pressione ►►.
- 3 Selecione uma opção e pressione **OK**.
- 4 Selecione um ajuste e pressione **OK**.
 - Para retornar ao menu anterior, pressione ◀◀.
 - Para sair do menu, pressione **SYSTEM MENU**.

[Áudio]

Selecione um idioma de áudio para a reprodução do disco.

[Legenda]

Selecione um idioma de legenda para a reprodução do disco.

[Menu Disco]

Selecione um idioma para o menu do disco.

Nota

- Se o idioma definido não estiver disponível no disco, ele usará o próprio idioma padrão.

[Controle dos pais]

Restrinja o acesso a discos inapropriados para crianças. Discos desse tipo devem ser gravados com classificações.

1. Pressione **OK**.
2. Selecione um nível de classificação e pressione **OK**.
3. Pressione os **botões numéricos** para digitar a senha.

Nota

- Discos com classificação acima do nível definido em **[Controle dos pais]** requerem uma senha para reprodução.
- As classificações variam de acordo com o país. Para permitir a reprodução de todos os discos, selecione '8'.
- Alguns discos apresentam a classificação impressa, mas não são gravados com classificações. Essa função não tem efeito nesses discos.

[PBC]

Desative ou ative o menu de conteúdo de VCDs/SVCDs com o recurso PBC (Controle de reprodução).

- **[Lg]** - exibe o menu de índice quando você insere um disco para reprodução.
- **[Dsl]** - ignora o menu e inicia a reprodução a partir do primeiro título.

[Nav MP3/JPEG]

Exibe as pastas ou todos os arquivos.

- **[Exibir arquivos]** - exibe todos os arquivos.
- **[Exibir pastas]** - exibe as pastas de arquivos MP3/WMA.

[Senha]

Defina ou altere a senha de discos bloqueados e reproduza DVDs restritos.

1. Pressione os **botões numéricos** para inserir a senha padrão '123456' (ou '136900') ou a última senha definida no campo **[Senha Antiga]**.
2. Digite a nova senha no campo **[Nova Senha]**.
3. Digite novamente a nova senha no campo **[Conf. Senha]**.
4. Pressione **OK** para sair do menu.

Nota

- Se esquecer a senha, insira '123456' (ou '136900') antes de definir uma nova senha.

[Legenda DivX]

Selecione o idioma do DivX.



Dica

- Verifique se o arquivo de legenda tem exatamente o mesmo nome do arquivo do filme. Se, por exemplo, o nome do arquivo do filme for 'Movie.avi', será necessário nomear o arquivo de texto como 'Movie.sub' ou 'Movie.srt'.

[Padrão]

Restaura todas as configurações de fábrica do aparelho, exceto **[Bloq. Disco]**, **[Controle dos pais]** e **[Senha]**.

7 Sintonizar estações de rádio FM



Nota

- Verifique se você conectou e estendeu totalmente a antena FM fornecida.

Plug and Play

Quando você conectar o aparelho à fonte de alimentação pela primeira vez ou se nenhuma estação de rádio estiver armazenada, o modo Plug and Play será ativado para armazenar automaticamente todas as estações de rádio disponíveis.

- 1 Conecte o aparelho à fonte de alimentação.
 - ↳ [AUTO INSTALL - PRESS PLAY, STOP CANCEL] (instalação automática - pressione o botão PLAY; para cancelar, pressione ■) é exibido.
- 2 Pressione ►|| na unidade principal para iniciar a instalação.
 - ↳ [AUTO] (automático) é exibido.
 - ↳ [PROG] (programar) pisca.
 - ↳ O aparelho armazena automaticamente as estações de rádio com sinal forte o suficiente.
- 3 Quando todas as estações de rádio disponíveis estiverem armazenadas, a primeira estação de rádio programada será sintonizada automaticamente.



Dica

- Caso nenhum botão seja pressionado durante o modo Plug and Play, o sistema entrará no modo de espera depois do tempo expirar por cinco vezes. Para acessar novamente a instalação, pressione e segure ►|| por três segundos no modo de espera.

Para sair do modo de instalação Plug and Play

- 1 pressione os botões de fonte ou ☰ no controle remoto.
 - ↳ O sistema alternará para o modo de fonte designado ou para o modo de espera.

Programar estações de rádio automaticamente



Nota

- Você pode programar no máximo 20 estações de rádio pré-sintonizadas.

- 1 Pressione ◀||▶ para selecionar um número predefinido para iniciar a programação.
- 2 Pressione e mantenha pressionado **ANGLE/PROG** por 2 segundos para ativar a programação automática.
 - ↳ [AUTO] (auto) será exibido brevemente.
 - ↳ Todas as estações disponíveis são programadas na ordem de intensidade de recepção da faixa de onda.
 - ↳ A estação de rádio programada por último é transmitida automaticamente.

Programar estações de rádio manualmente



Nota

- Você pode programar no máximo 20 estações de rádio pré-sintonizadas.

- 1 Sintoniza uma estação de rádio.
- 2 Pressione **ANGLE/PROG** para ativar a programação.
- 3 Pressione **◀/▶** para atribuir um número de 1 a 20 a esta estação de rádio e pressione **ANGLE/PROG** para confirmar.
↳ O número predefinido e a frequência da estação pré-sintonizada são exibidos.
- 4 Repita as etapas acima para programar outras estações.



Nota

- Para substituir uma estação programada, armazene outra estação em seu lugar.

Sintonizar uma estação pré-sintonizada

- 1 Pressione **◀/▶** para selecionar um número predefinido à sua escolha.

8 Ajustar volume e efeito sonoro

Ajustar o volume

- 1 Durante a reprodução, pressione **VOL +/-** para aumentar/diminuir o volume.

Selecionar um efeito sonoro

Nota

- Não é possível usar diferentes efeitos sonoros ao mesmo tempo.

Selecionar um efeito sonoro predefinido

- 1 Durante a reprodução, pressione **DSC** repetidamente para selecionar:
 - **[POP]** (pop)
 - **[JAZZ]** (jazz)
 - **[ROCK]** (rock)
 - **[CLASSIC]** (clássica)
 - **[FLAT]** (uniforme)

Reforço de graves e controle automático de sonoridade

O controle automático de sonoridade aumenta os efeitos de som graves e agudos em um volume baixo (quanto mais alto o volume, menores serão os níveis de graves e agudos).

- 1 Durante a reprodução, pressione **LOUDNESS/DBB** várias vezes para alternar entre o reforço de graves e o controle de sonoridade.

Pressionar	Display	Resultado
uma vez	DBB	Reforço de graves ativado
duas vezes	LOUDNESS	Controle de sonoridade ativado, reforço de graves desativado.
três vezes	OFF	Controle de sonoridade e reforço de graves desativados.

Selecionar efeito de som surround

A tecnologia Dolby VS (Dolby Virtual Speaker) cria uma incrível experiência sonora de 5.1 canais com apenas duas caixas acústicas. Essa é a solução ideal de entretenimento para ambientes onde há pouco espaço para várias caixas acústicas.

- 1 Durante a reprodução, pressione **SURROUND**.
 - ↳ As opções de efeito de som surround são:
 - ↳ **[WIDE]** (amplitude do Dolby Virtual Speaker): você terá a sensação de que as caixas acústicas estão mais afastadas do que elas estão de fato; ótimo para espaços pequenos.
 - ↳ **[REFERENCE]** (referência do Dolby Virtual Speaker): a amplitude da imagem sonora frontal é igual à distância entre as duas caixas acústicas; perfeito para ambientes mais espaçosos.
 - ↳ **[desl.]** (desligado)


Nota

- Quando o disco de DVD é reproduzido, o Dolby VS liga automaticamente. Quando um disco de CD/MP3/WMA é reproduzido, o Dolby VS é automaticamente desativado.

Silenciar o som

- 1 Durante a reprodução, pressione **MUTE** para silenciar/ativar o som.

Ouvir pelo fone de ouvido

- 1 Conecte um fone de ouvido à entrada  do aparelho.

9 Outras funções

Ajustar o brilho do display

- 1 No modo de espera, pressione e segure **MODE/DIM** várias vezes para selecionar diferentes níveis de brilho para o display.

Ajustar o despertador

- 1 Verifique se ajustou o relógio corretamente.
 - 2 No modo de espera, pressione e segure **SLEEP/TIMER**.
 - ↳ Os dígitos das horas são exibidos e começam a piscar.
 - 3 Pressione **◀▶** para ajustar as horas.
 - ↳ Os dígitos dos minutos são exibidos e começam a piscar.
 - 4 Pressione **◀▶** para ajustar os minutos.
 - 5 Pressione **DISC, TUNER** ou **USB** para ajustar a fonte do som do alarme.
 - 6 Pressione **SLEEP/TIMER** para confirmar.
 - ↳ Um ícone de relógio aparece no display.
- Para ativar/desativar o despertador, pressione **SLEEP/TIMER** para alternar entre:
 - **[TIMER ON]** (timer ligado)
 - Um ícone de relógio aparece no display.
 - O aparelho é ligado automaticamente na hora definida e alterna para a fonte selecionada.
 - **[TIMER OFF]** (timer desligado)
 - O ícone de relógio desaparece do display.



Nota

- O despertador não está disponível no modo MP3 LINK.
- Se a fonte DISC/USB estiver selecionada e a faixa não for reproduzida, o sintonizador será ativado automaticamente.

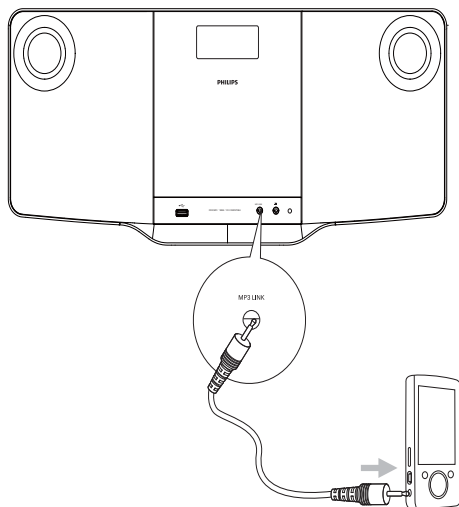
Ajustar o timer de desligamento automático

- 1 Quando o aparelho for ligado, pressione **SLEEP/TIMER** várias vezes para selecionar um período de tempo definido (em minutos).
 - ↳ O aparelho é desligado automaticamente depois do período definido.

Conectar outros dispositivos

Ouvir um aparelho de áudio

Você pode ouvir músicas de um aparelho de áudio por este aparelho.



- 1 Conecte o cabo de áudio de 3,5 mm fornecido à entrada **MP3 LINK** e à saída de fone de ouvido no aparelho de áudio.
- 2 Selecione a fonte MP3 Link.
- 3 Inicie a reprodução no aparelho de áudio.

10 Informações do produto



Nota

- As informações do produto estão sujeitas a alterações sem aviso prévio.

Especificações

Amplificador

Potência de saída	2 X 10 W + 40 W RMS
Resposta em frequência	40 - 20.000 Hz, -3 dB
Relação sinal/ruído	>67 dB
Entrada Aux	0,5 V RMS 20 kohm

Disco

Tipo de laser	Semicondutor
Diâmetro do disco	12 cm/8 cm
Decodificação de vídeo	MPEG-1 / MPEG-2 / DivX
Vídeo DAC	12 bits
Sistema de sinal	PAL / NTSC
Formato de vídeo	4:3 / 16:9
S/R de vídeo	>48 dB
DAC de áudio	24 bits / 96 kHz
Distorção harmônica total	<1%
Resposta em frequência	40 Hz - 20 kHz (44,1 kHz) 40 Hz - 22 kHz (48 kHz) 40 Hz - 24 kHz (96 kHz)
Relação sinal/ruído	>67 dBA

Sintonizador (FM)

Faixa de sintonia	87,5 - 108 MHz
Grade de sintonia	50 KHz
Sensibilidade	
- Relação sinal/ruído mono de 26 dB	<22 dBf
- Relação sinal/ruído estéreo de 46 dB	<43 dBf
Pesquisa por seletividade	>28 dBf
Distorção harmônica total	<2%
Relação sinal/ruído	>55 dB

Caixas acústicas

Impedância de caixa acústica	8 ohm
Driver da caixa acústica	Faixa total de 3" + subwoofer de 5,25"
Sensibilidade	>82 dB/m/W

Informações gerais

Alimentação AC	110 - 240 V~, 50/60 Hz
Consumo de energia em operação	Unidade principal: 22 W; Subwoofer: 45 W
Consumo de energia no modo de espera	< 4 W
Saída de vídeo composto	1,0 Vp-p, 75 ohm
Saída de fone de ouvido	2 x 15 mW 32 ohm
USB Direct	Versão 2.0
Dimensões	
- Unidade principal (L x A x P)	525 x 90 x 200 mm
- Caixa do subwoofer ativo (L x A x P)	600 x 400 x 308 mm
Peso	
- Com a embalagem	8,8 kg
- Unidade principal	2,62 kg
- Caixa do subwoofer ativo	3,03 kg

Formatos de disco suportados

- DVDs (Digital Video Discs)
- VCDs (Video CDs)
- SVCDs (Super Video CDs)
- DVD+RW (Digital Video Discs + Rewritable)
- CDs (Compact Discs)
- Arquivos de imagem (Kodak, JPEG) em CD-R(W)
- Disco DivX(R) em CD-R(W):
- DivX 3.11, 4.x e 5.x
- Disco DivX Ultra
- WMA

Formatos de CD de MP3 suportados:

- ISO 9660
- Máx. de caracteres em títulos/nomes de álbuns: 12
- Máx. de títulos e álbuns: 255.
- Máx. de diretórios alinhados: oito níveis.
- Máx. de álbuns: 32.
- Máx. de faixas MP3: 999.
- Frequências de amostragem suportadas para discos MP3: 32 kHz, 44,1 kHz e 48 kHz.
- Taxas de bits de discos MP3 suportadas: 32, 64, 96, 128, 192, 256 (kbps)
- Os seguintes formatos não são suportados:
 - Arquivos do tipo *.VMA, *.AAC, *.DLF, *.M3U,
 - *.PLS e *.WAV
 - Álbum/título com nome em idioma diferente do inglês
 - Discos gravados no formato Joliet
 - MP3 Pro e MP3 com ID3 tag

Informações sobre reprodução USB

Dispositivos USB compatíveis:

- Memória flash USB (USB 2.0 ou USB 1.1)
- Players de flash USB (USB 2.0 ou USB 1.1)
- cartões de memória (é necessário um leitor de cartão adicional para que funcionem com este aparelho)

Formatos suportados:

- USB ou formato de arquivo de memória FAT12, FAT16, FAT32 (tamanho do setor: 512 bytes)
- Taxa de bits de MP3 (taxa de dados): 32 a 320 Kbps e taxas de bits variáveis
- WMA v9 ou anterior
- Aninhamento de diretórios até o máximo de 8 níveis
- Número de álbuns/pastas: máximo 99
- Número de faixas/títulos: máximo 999
- ID3 Tag v2.0 ou posterior
- Nome do arquivo em Unicode UTF8 (tamanho máximo: 128 bytes)

Formatos não suportados:

- Álbuns vazios: um álbum vazio não contém arquivos MP3/WMA e não aparece no display.
- Os formatos de arquivo não suportados são ignorados. Por exemplo, documentos do Word (.doc) ou arquivos MP3 com extensão .dlf são ignorados e não são reproduzidos.
- Arquivos de áudio AAC, WAV, PCM
- Arquivos WMA protegidos por DRM (.wav, .m4a, .m4p, .mp4, .aac)
- Arquivos WMA no formato Lossless

11 Solução de problemas

Nota

- Nunca remova a carcaça do equipamento.

Para manter a garantia válida, nunca tente consertar o aparelho por conta própria. Se tiver problemas ao usar o aparelho, verifique os seguintes pontos antes de solicitar assistência. Se o problema persistir, acesse o site da Philips (www.philips.com/support). Ao entrar em contato com a Philips, fique próximo ao aparelho e tenha em mãos os números do modelo e de série.

Sem energia

- Verifique se a tomada AC do aparelho está conectada corretamente.
- Verifique se há energia na tomada AC.
- Como recurso para economia de energia, o sistema desliga automaticamente 15 minutos após o fim de uma reprodução e se nenhum controle for operado.

Nenhum disco detectado

- Insira um disco.
- Verifique se o disco foi inserido ao contrário.
- Aguarde até que a umidade e a condensação na lente evaporem.
- Troque ou limpe o disco.
- Use um CD finalizado ou um disco com formato correto.

Sem imagem

- Verifique a conexão do vídeo.
- Ligue a TV e faça o ajuste para o canal Video In correto.
- O Progressive scan está ativado, mas a TV não suporta esse recurso.

Imagem preta e branca ou distorcida

- O disco não corresponde ao padrão do sistema de cores da TV (PAL/NTSC).
- Às vezes, pode ocorrer uma leve distorção de imagem. Isso não é uma falha.
- Limpe o disco.
- Uma imagem distorcida pode aparecer durante a configuração do Progressive scan.

A proporção da imagem da tela da TV não pode ser alterada, embora você tenha definido o formato da tela da TV.

- A proporção da imagem é fixa no disco DVD carregado.
- Em alguns sistemas de TV, não é possível alterar a proporção da imagem.

Sem som ou som deficiente

- Ajuste o volume.
- Desconecte o fone de ouvido.
- Verifique se o subwoofer sem fio está conectado.

O controle remoto não funciona

- Antes de pressionar qualquer botão de função, selecione primeiro a origem correta com o controle remoto em vez da unidade principal.
- Reduza a distância entre o controle remoto e o aparelho.
- Insira a pilha com as polaridades (sinais +/–) alinhadas, conforme indicado.
- Troque a pilha.
- Aponte o controle remoto diretamente para o sensor existente na parte frontal do aparelho.

O disco não é reproduzido

- Insira um disco gravável e verifique se o lado do rótulo está voltado para cima.
- Verifique o tipo do disco, o sistema de cores e o código de região. Verifique se há arranhões ou manchas no disco.
- Pressione **SYSTEM MENU** para sair do menu de configuração do sistema.
- Desative a senha de controle dos pais ou altere o nível de classificação.

- Ocorreu condensação de umidade dentro do aparelho. Remova o disco e deixe o aparelho ligado por cerca de uma hora. Desconecte o aparelho da tomada AC, reconecte-o e ligue-o novamente.
- Como recurso para economia de energia, o sistema desliga automaticamente 15 minutos após o fim de uma reprodução e se nenhum controle for operado.

Má recepção do rádio

- Aumente a distância entre o aparelho e a TV ou o videocassete.
- Estenda completamente a antena FM.
- Conecte uma antena FM externa.

Não é possível selecionar Progressive scan

- Verifique se o modo de saída de vídeo está definido como [Pr/Cr Pb/Cb Y].

Não há som na conexão HDMI

- Talvez você não ouça nenhum som se o dispositivo conectado for incompatível com HDCP ou se for compatível somente com DVI.

Não há imagem na conexão HDMI

- Verifique se o cabo HDMI está com defeito. Substitua-o por um novo cabo HDMI.
- Se isso acontece quando você altera a resolução de vídeo HDMI, selecione a resolução correta até a imagem ser exibida.

Não é possível definir idiomas de legenda ou áudio

- O disco não foi gravado com som ou legendas em vários idiomas.
- O ajuste de áudio ou idioma de legenda é proibido no disco.

Não é possível exibir alguns arquivos no dispositivo USB

- O número de pastas ou arquivos no dispositivo USB ultrapassou certo limite. Isso não é uma falha.
- Os formatos desses arquivos não são suportados.

Dispositivo USB não suportado

- O dispositivo USB é incompatível com o aparelho. Tente usar outro.

O timer não funciona

- Ajuste o relógio corretamente.
- Ative o timer.

O ajuste do relógio/timer foi apagado

- A alimentação foi interrompida ou o cabo de alimentação foi desconectado.
- Ajuste o relógio/timer.

12 Apêndice

Montar em uma parede



Cuidado

- Risco de danos ao produto! Sempre consulte um profissional especializado para montar com segurança o produto na parede.
- Risco de dano! Certifique-se de que nenhum duto, como de gás, água e eletricidade, será atingido quando você fizer os furos.

Você precisará de:

- Dois parafusos e duas buchas (fornecidos)
- Folheto com instruções para instalação na parede (fornecido)
- Furadeira elétrica
- Chave de fenda
- Lápis

Instalar a unidade principal



Cuidado

- Instale a unidade principal e as caixas acústicas somente em uma parede de concreto ou de gesso sólida!

Você pode instalar a unidade principal na parede.

- 1** Use o folheto com instruções para instalação na parede fornecido para marcar os locais dos furos. Em seguida, faça os dois furos nos locais marcados.
- 2** Insira as buchas e os parafusos de instalação.
- 3** Fixe a unidade principal no local adequado.



Dica

- Consulte o folheto com instruções para instalação na parede fornecido para obter detalhes.

CERTIFICADO DE GARANTIA NO BRASIL

Este aparelho é garantido pela Philips do Brasil Ltda., por um período superior ao estabelecido por lei. Porém, para que a garantia tenha validade, é imprescindível que, além deste certificado, seja apresentada a nota fiscal de compra do produto.

A Philips do Brasil Ltda assegura ao proprietário consumidor deste aparelho as seguintes garantias, a partir da data de entrega do produto, conforme expresso na nota fiscal de compra, que passa a fazer parte deste certificado:

Garantia para rádios e reprodutores de CD portáteis (sem caixa acústica destacável): 180 dias

Garantia para os demais produtos da marca Philips: 365 dias.

Esta garantia perderá sua validade se:

- O defeito apresentado for ocasionado pelo uso indevido ou em desacordo com o seu manual de instruções.
- O produto for alterado, violado ou consertado por pessoa não autorizada pela Philips.
- O produto for ligado a fonte de energia (rede elétrica, pilhas, bateria, etc.) de características diferentes das recomendadas no manual de instruções e/ou no produto.
- O número de série que identifica o produto estiver de alguma forma adulterado ou rasurado.

Estão excluídos desta garantia defeitos decorrentes do descumprimento do manual de instruções do produto, de casos fortuitos ou de força maior, bem como aqueles causados por agentes da natureza e acidentes. Excluem-se igualmente desta garantia defeitos decorrentes do uso dos produtos em serviços não doméstico/residencial regular ou em desacordo com o uso recomendado.

ESTÃO EXCLUÍDAS DA GARANTIA ADICIONAL AS PILHAS OU BATERIAS FORNECIDAS JUNTO COM O CONTROLE REMOTO.

Nos municípios onde não exista assistência técnica autorizada Philips, as despesas de transporte do aparelho e/ou técnico autorizado correm por conta do Consumidor requerente do serviço.

A garantia não será válida se o produto necessitar de modificações ou adaptações para habilitá-lo a operar em qualquer outro país que não aquele para o qual foi designado, fabricado, aprovado e/ou autorizado, ou ter sofrido qualquer dano decorrente deste tipo de modificação.

Philips do Brasil Ltda.

No Brasil, para informações adicionais sobre o produto, entre em contato com o CIC - Centro de Informações ao Consumidor através dos telefones (11) 2121-0203 (Grande São Paulo) e 0800-701-0203 (demais regiões e estados).

Horário de atendimento: de segunda a sexta-feira, das 8h às 20h e sábados das 8h às 13h.

Visite também nossa página de suporte ao consumidor no website www.philips.com.br/suporte, onde também está disponível a lista completa e atualizada das assistências técnicas autorizadas Philips.

**Para atendimento fora do Brasil, contate a Philips local ou a: Philips Consumer Service
Beukenlaan 2 - 5651 CD Eindhoven The Netherlands**

LISTA DE SERVIÇO AUTORIZADO - BRASIL

ACRE		ITUMBIARA	64-34310837	SAO JOAO DEL REI	32-33718306
CRUZEIRO DO SUL	68-33227216	LUZIANIA	61-36228519	SAO SEBASTIAO DO PARAISO	35-35313094
RIO BRANCO	68-32217642	MINEIROS	64-36618259	SETE LAGOAS	31-37718070
ALAGOAS		PIRES DO RIO	64-34611133	TEOFILO OTONI	33-35225831
ARAPIRACA	82-35222367	RIALMA	62-33971320	TIMOTEO	31-38482728
MACEIO	82-32417237	RIO VERDE	64-36132034	TRES CORACOES	35-32324143
PALMEIRA DOS INDIOS	82-34213452	TRINDADE	62-35051505	UBERAUA	32-35323236
UNIAO DOS PALMARES	82-32811305	URUCU	62-33571285	UBERLANDIA	34-3212636
AMAPA		MARANHAO		VARGINHA	35-32228414
MACAPA	96-32175934	ACAILANDIA	99-35381889	VARZEA DA PALMA	38-37311548
AMAZONAS		BACABAL	99-36212794	VICOSA	31-38918000
MANAUS	92-36633366	CAXIAS	99-35212377	PARA	
MANAUS	92-32324252	CODO	99-36612942	ALTAMIRA	91-35154349
BAHIA		SANTA INES	98-36537553	ANANINDEUA	91-32354831
ALAGOINHAS	75-34211128	IMPERATRIZ	99-35232906	BELEM	91-32421090
BARREIRAS	77-38117592	PEDREIRAS	99-36623142	BELEM	91-32542424
CAETITE	77-34541183	PRESIDENTE DUTRA	99-36631815	CAPANEMA	91-34621100
CAMACARI	71-36218288	SAO JOSE DE RIBAMAR	98-32241581	CASTANHAL	91-37215052
CRUZ DAS ALMAS	75-36212839	SAO LUIS	98-32323236	MARABA	94-33224207
EUNAPOLIS	73-32815181	MATO GROSSO		PARAGOMINAS	91-30110778
FEIRA DE SANTANA	75-32232882	BARRA DO GARCAS	66-34011394	PARAUAPEBAS	94-33561756
GUANAMBI	77-34512791	CUIABA	65-33178464	SANTAREM	93-35235232
ILHEUS	73-32315995	LUCAS DO RIO VERDE	65-35491333	TUCURUI	55-33523215
IRECE	74-36410202	PONTES E LACERDA	65-32662326	PARAIBA	
ITABUNA	73-36137777	RONDONOPOLIS	66-34233888	CAMPINA GRANDE	83-33221228
JACOBINA	74-36211323	TANGARA DA SERRA	65-32314311	GUARABIRA	83-32711159
JECUIE	73-35254141	VARZEA GRANDE	65-36826502	JOAO PESSOA	83-33741014
JUAZEIRO	74-36118458	MATO GROSSO DO SUL		NOVA FLORESTA	83-33283479
LAURO DE FREITAS	71-33784021	AMAMBAI	67-34811543	SAPE	
MURITIBA	75-34241908	CAMPO GRANDE	67-33831540	PARANA	
PAULO AFONSO	75-32811349	CAMPO GRANDE	67-33213898	ARAPONGAS	43-32521606
RIBEIRA DO POMBAL	75-32761853	DOURADOS	67-34271117	ASSIS CHATEAUBRIAND	44-35285181
SALVADOR	71-32473659	NOVA ANDRADINA	67-34413851	BANDEIRANTES	43-35421711
SALVADOR	71-32072070	MINAS GERAIS		CAMPO MOURAO	44-30164500
SALVADOR	71-33356233	ANDRADAS	35-37312970	CASCAVEL	45-32254005
SENHOR DO BONFIM	74-35413143	ARAGUARI	34-32416026	CIANORTE	44-36292842
SERRINHA	75-32611794	ARAXA	34-36611132	CURITIBA	41-33334764
SANTO ANTONIO DE JESUS	75-36314470	ARAXA	34-36691869	CURITIBA	41-32684871
TEIXEIRA DE FREITAS	73-30111600	ARCOS	37-33513455	FOZ DO IGUAÇU	45-35234115
CEARÁ		BELMI	37-34311473	FRANCISCO BELTRAO	46-35241501
CRATEUS	88-36910019	BELO HORIZONTE	31-32254066	IBIPORA	43-32581863
FORTALEZA	85-40088555	BETIM	31-35322088	IRATI	42-34221337
IGUATU	88-35810512	BOM DESPACHO	37-35222511	LAPA	41-36222410
ITAIPOCA	88-36312030	CARANGOLA	32-37412017	LONDRINA	43-33210077
JUAZEIRO DO NORTE	88-35871973	CARATINGA	33-33213433	MANDAGUARI	44-32331335
SOBRAL	88-36110605	CASSIA	35-35412293	MARECHAL CANDIDO RONDON	45-32542605
TALUA	88-34371987	CATAGUASES	32-34227986	MARINGA	44-32264620
TIANGUA	88-36713336	CONGONHAS	31-37311638	MEDIANEIRA	45-32642580
UBAJARA	88-36341233	CONTAGEM	31-33912994	PARANAVAI	44-34234711
DISTRITO FEDERAL		CORONEL FABRICIANO	31-38411804	PATO BRANCO	46-32242786
BRASILIA	61-35664840	CURVELO	38-37213009	PONTA GROSSA	42-30285061
BRASILIA	61-33549615	DIVINOPOLIS	37-32212353	PONTO NEGR0	47-36450251
BRASILIA	61-34451991	FORMIGA	37-33214177	ROLANDIA	43-32581947
ESPIRITO SANTO		GOVERNADOR VALADARES	33-32718650	SANTO ANTONIO PLATINA	43-35341809
ALEGRE	28-35626349	GUAXUPE	35-35541424	SAO MIGUEL DO IGUAÇU	45-35651429
ARACRUZ	27-32561251	IPATINGA	31-38222332	TOLEDO	45-32522471
BAIXO GUANDU	27-37321142	ITABIRA	31-38316218	UMUARAMA	44-30561485
BARRA DE SAO FRANCISCO	27-37562245	ITAJUBA	35-36211315	PERNAMBUCO	
CACHOEIRA DE ITAPEMIRIM	28-35223524	ITAPECERICA	37-33411326	CABO SANTO AGOSTINHO	81-35211823
COLATINA	27-37222888	ITAUUNA	37-32412468	CAMARAGIBE	81-34581246
GUARAPARI	27-33614355	JOAO MONLEVADE	31-38512909	CARUARU	81-37220235
SAO MATEUS	27-37833906	JOAO PINHEIRO	38-35611327	GARANHUNS	87-37610085
SERRA	27-33284292	JUIZ DE FORA	32-32151514	PAULISTA	81-34331142
VILA VELHA	27-32891233	LAGA DA PRATA	37-32613493	RECIFE	81-32313399
VITORIA	27-32233899	LAVRAS	35-38210550	RECIFE	81-34656042
GOIÁS		MANHUAÇU	33-33314735	RECIFE	81-32286123
ANAPOLIS	62-33243562	MONTE CARMELO	34-38422082	SERRA TALHADA	87-38311401
CALDAS NOVAS	64-34532878	MONTE SANTO DE MINAS	35-35911888	PIAUI	
CATALAO	64-34412786	MONTES CLAROS	38-32218925	PARNAIBA	86-33222877
FORMOSA	61-36318166	MURIAE	32-37224334	TERESINA	86-32230825
GOIANESIA	62-33534967	NANUQUE	33-36212165	TERESINA	86-32214618
GOIANIA	62-32916770	NOVA LIMA	31-35412026	RIO DE JANEIRO	
GOIANIA	62-32510933	OLIVEIRA	37-33314444	BARRA DO PIRAI	24-24437745
GOIANIA	62-32292908	PARACATU	38-36711250	BELFORD ROXO	21-27795797
GOIATUBA	64-34952401	PASSOS	35-35214432	BOM JESUS DO ITABAPOANA	22-36332616
INHUMAS	62-35111431	PATOS DE MINAS	34-38222588	CABO FRIO	22-26451819
ITAPURANGA	62-33551484	PATROCINIO	34-38311531	CAMPOS GUYTACAZES	22-27214499
		PIUMHI	37-33714632	CORDEIRO	22-26512099
		POCOS DE CALDAS	35-37224448		
		PONTE NOVA	31-38172486		
		POUSO ALEGRE	35-34212120		

LISTA DE SERVIÇO AUTORIZADO - BRASIL

DUQUE DE CAXIAS	21-27711508	CONCORDIA	49-34423704	SAO CAETANO DO SUL	11-42275339
ITAGUAI	21-26886491	CRICIUMA	48-21015555	SAO CARLOS	16-33614913
ITAOCARA	22-38612740	CURITIBA	49-32410851	SAO JOAO DA BOA VISTA	19-36232990
ITAPERUNA	22-39236825	FLORESTANOPOLIS	48-32049700	SAO JOSE DO RIO PARDO	19-36065760
MACAE	22-27581358	GAROPABA	48-32544104	SAO JOSE DO RIO PRETO	17-32325680
MAGE	21-26333342	INDAIAL	47-33333275	SAO JOSE DOS CAMPOS	12-39239508
NITEROI	21-2622-0157	ITAJAI	47-33444777	SAO PAULO	11-29791184
NOVA FRIBURGO	22-25227692	JARAGUA DO SUL	47-33722050	SAO PAULO	11-38659897
PETROPOLIS	24-22454997	JOACABA	49-35220418	SAO PAULO	11-22722245
RESENDE	24-33550101	JOINVILLE	47-34331146	SAO PAULO	11-26940101
RIO DE JANEIRO	21-24264702	LAGES	49-32244414	SAO PAULO	11-32077111
RIO DE JANEIRO	21-25892030	LAGUNA	48-36443153	SAO PAULO	11-39757996
RIO DE JANEIRO	21-25096851	MARAVILHA	49-36640052	SAO PAULO	11-22976464
RIO DE JANEIRO	21-24315759	MINERALZINHO	49-33661014	SAO PAULO	11-38657935
RIO DE JANEIRO	21-25714999	PORTO UNIAO	42-35232839	SAO PAULO	11-38751333
RIO DE JANEIRO	21-3381-0711	RIO DO SUL	47-35211280	SAO PAULO	11-38457575
SAO GONCALO	21-27013214	RIO NEGRINHO	47-36440979	SAO PAULO	11-22966122
TERESOPOLIS	21-27439467	SAO MIGUEL DO OESTE	49-36220026	SAO PAULO	11-20713907
TRES RIOS	24-22521388	TUBARAO	48-36261651	SAO PAULO	11-25770899
VOLTA REDONDA	24-33481601	VIDEIRA	49-35660376	SAO PAULO	11-32223311
		XANXERE	49-34333026	SAO ROQUE	11-47125635
				SAO VICENTE	13-34646559
RIO GRANDE DO NORTE		SÃO PAULO		SOROCABA	15-32241170
CAICO	84-34171844	AGUAS DE LINDOIA	19-38241524	SUZANO	11-47598671
NATAL	84-32231249	ARACAJU	14-38621081	TABOAO DA SERRA	11-47871480
NATAL	84-32132345	ARACATUBA	18-36218775	TAQUARITINGA	16-32524039
PAU DOS FERROS	84-33512334	ARARAQUARA	16-33368710	TAUBATE	12-36219080
		ASSIS	18-3242649	TIETE	15-32822452
RIO GRANDE DO SUL		ATIBAIA	11-44118145	TUPA	14-34962596
BAGE	53-32411295	AVARE	14-37322142	VALINHOS	19-38716629
BENTO GONCALVES	54-34526825	BARRETOS	17-33222742	VOTUPORANGA	17-34219490
CAMAQUA	51-36711686	BAURU	14-31049551	SERGIPE	
CANELA	54-32821551	BIRIGUI	18-36424011	ARACAJU	79-32176080
CARAZINHO	54-33302292	BOITUCA	14-38621081	ITABAIANA	79-34313023
CAXIAS DO SUL	54-30211808	CAMPINAS	19-37372500	LAGARTO	79-36312656
DOS IRMADOS	51-35641286	CAMPUS DO JORDAO	12-36622142		
ERECHIM	54-33211933	CATANDUVA	17-35232524	TOCANTINS	
ESTANCIA VELHA	51-35612142	CRANQUILHO	15-32842121	ARAGUAINA	63-34111818
FARROUPILHA	54-32683603	CRUZEIRO	12-31433859	GUARAI	63-34641590
FLORES DA CUNHA	54-32922625	DIADEMA	11-40430669	GURUPI	63-33511038
FREDERICO WESTPHALEN	55-37441850	DRAÇENA	18-38212479	PALMAS	63-32175628
GRAVATAI	51-30422830	FERNANDOPOLIS	17-34423752		
IJUÍ	55-33327766	FRANCA	16-37223898		
LAJEADO	51-37145155	FRANCO DA ROCHA	11-44492608		
MARAU	54-33424571	GUARATINGUETA	12-31355030		
MONTENEGRO	51-36324187	GUARULHAS	13-33582942		
NOVA PRATA	54-32421328	IBITINGA	16-33417665		
NOVO HAMBURGO	51-35823191	INDAIA TUBA	19-38753831		
OSORIO	51-36632524	ITAPETININGA	15-32710936		
PASSO FUNDO	54-33111104	ITAPIRA	19-38633802		
PELOTAS	53-32223633	ITAPOLIS	16-32622524		
PORTO ALEGRE	51-32226941	ITAOQUAQUETUBA	11-46404162		
PORTO ALEGRE	51-33256653	ITARARE	15-35322743		
PORTO ALEGRE	51-32268834	ITU	11-40230188		
RIO GRANDE	53-32323211	ITURAVA	16-37293365		
SANTA CRUZ DO SUL	51-37153048	JALES	17-36324179		
SANTA MARIA	55-30282235	JAU	14-36222117		
SANTA ROSA	55-35113449	JUNDIAI	11-45862182		
SAO JOSE DO OURO	54-33521216	LEME	19-35713528		
SOBRADINHO	51-37421409	LIMEIRA	19-34413179		
TAPERÁ	54-33851160	LINS	14-35227283		
T AQUARI	51-36534390	MARILIA	14-34547437		
TORRES	51-36641940	MATAO	16-33821046		
TRES DE MAIO	55-35358727	MAUA	11-45145233		
URUGUAIANA	55-34118069	MOGI DAS CRUZES	11-47941614		
VACARIA	54-32311396	MOGI GUAÇU	19-38181171		
VENANCIO AIRES	51-37411443	MOJI MIRIM	19-38624401		
VERA CRUZ	51-37181390	OLMPIA	17-32805378		
		OSASCO	11-36837343		
RONDÔNIA		OURINHOS	14-33225457		
BURITIS	69-32383630	PIRACICABA	19-34304454		
CACAO	69-34431415	PIRASSUNUNGA	19-35614091		
GUAJARA MIRIM	69-35414430	PORTO FERREIRA	19-35851891		
PORTO VELHO	69-32273377	PRESIDENTE PRUDENTE	18-32225168		
		PROMISSAO	14-35411696		
RORAIMA		REGISTRO	13-38212324		
BOA VISTA	95-32249605	RIBEIRAO PRETO	16-36368156		
		RIBEIRAO PRETO	16-39049808		
SANTA CATARINA		RIO CLARO	19-35348543		
ARARANGUA	48-35220304	SALTO	11-40296563		
BALNEARIO CAMBORIU	47-33630706	SANTO ANDRE	11-49905288		
BLUMENAU	47-33233907	SANTOS	13-32272947		
BRUSQUE	47-33557518	SAO BERNARDO CAMPO	11-41257000		
CANOINHAS	47-36223615				
CAPINZAL	49-35552266				
CHAPECO	49-33221144				

A lista completa e atualizada dos nossos postos autorizados está disponível no site www.philips.com.br

11/09

