

PHILIPS

Наушники

Серія 3000

TAT3215
TAT3255



Посібник користувача

Зареєструйте свій виріб й отримуйте підтримку на веб-сайті
www.philips.com/support

Зміст

1	Важливі правила техніки безпеки	2
	Безпека слуху	2
	Загальна інформація	2
<hr/>		
2	Безпроводові навушники Bluetooth	3
	Комплектація	3
	Інші пристрої	3
	Огляд безпроводових навушників Bluetooth	4
<hr/>		
3	Початок роботи	5
	Зарядження акумулятора	5
	Сполучення навушників з пристроєм Bluetooth в перший раз	6
	Сполучення навушників з іншим пристроєм Bluetooth	6
<hr/>		
4	Використання навушників	7
	Підключення навушників до пристрою Bluetooth	7
	Увімкнення/вимкнення	7
	Керування викликами та музикою	7
	Стан індикаторів	8
	Носіння навушників	8
<hr/>		
5	Відновлення стандартних налаштувань навушників	9
<hr/>		
6	Технічні дані	10
<hr/>		
7	Примітки	11
	Сертифікат відповідності	11
	Утилізація старого пристрою та акумулятора	11
	Відповідність нормам щодо електромагнітних полів (ЕМП)	12
	Екологічна інформація	12
	Повідомлення про відповідність нормам	12
<hr/>		
8	Товарні знаки	13
<hr/>		
9	Запитання й відповіді	14

1 Важливі правила техніки безпеки

Безпека слуху



Небезпечно!

- Щоб запобігти пошкодженню слуху, обмежуйте тривалість прослуховування через навушники з високою гучністю та встановлюйте безпечний рівень гучності. Що вищий рівень гучності, то менша тривалість безпечного прослуховування.

Під час використання навушників обов'язково дотримуйтеся наведених далі рекомендацій.

- Прослуховуйте при помірній гучності в межах поміркованого часу.
- Будьте обережні й не підвищуйте рівень гучності, поки слух адаптується.
- Встановлюйте такий рівень гучності, щоб чути навколишні звуки.
- У потенційно небезпечних ситуаціях слід користуватися навушниками з обережністю або тимчасово їх вимикати.
- Надмірний звуковий тиск від навушників може призвести до втрати слуху.
- Не рекомендується використовувати одразу обидва навушники під час водіння. В деяких регіонах використання навушників під час водіння може бути заборонене законом.
- З міркувань безпеки не слід відволікатися на музику чи телефонні розмови у місцях зі значним рухом транспорту або інших потенційно небезпечних умовах.

Загальна інформація

Щоб запобігти пошкодженню або несправності пристрою, дотримуйтеся вказаних правил.



Застереження

- Бережіть навушники від надмірного нагрівання.
- Бережіть навушники від падіння.
- Бережіть навушники від потрапляння крапель та бризок води.
- Не допускайте занурення навушників у рідину.
- Не використовуйте очищувальні засоби, які містять спирт, аміак, бензол або абразивні речовини.
- У разі потреби використовуйте для очищення виробу м'яку тканину, злегка змочену водою або слабким розчином м'якого мила.
- Бережіть вбудований акумулятор від надмірного нагрівання, наприклад, внаслідок впливу сонячних променів, вогню тощо.
- Неправильно виконана заміна акумулятора може спричинити вибух. Для заміни слід використовувати акумулятори тільки такого самого або аналогічного типу.

Робоча температура, температура зберігання та вологість

- Температура зберігання: від -10°C до 65°C . Робоча температура: не вище 45°C (при відносній вологості до 90%).
- В умовах високої чи низької температури термін служби акумулятора може скорочуватися.

2 Безпроводові навушники Bluetooth

Вітаємо вас з придбанням та запрошуємо приєднатися до клубу Philips! Щоб у повній мірі скористатися підтримкою, яку пропонує Philips, зареєструйте свій виріб на веб-сайті www.philips.com/welcome.

Ці безпроводові навушники Philips надають вам такі можливості:

- приймати телефонні виклики в режимі безпроводового гучного зв'язку;
- слухати музику та керувати її відтворенням в безпроводовому режимі;
- перемикатися між телефонними викликами і прослуховуванням музики.

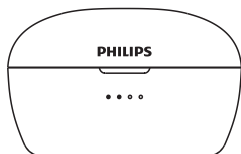
Комплектація



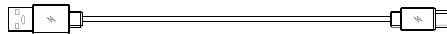
Безпроводові навушники Philips True Wireless моделей TAT3215, TAT3255



Змінні гумові насадки — 2 пари



Чохол-акумулятор



Кабель для заряджання USB Type-C (призначений тільки для заряджання)

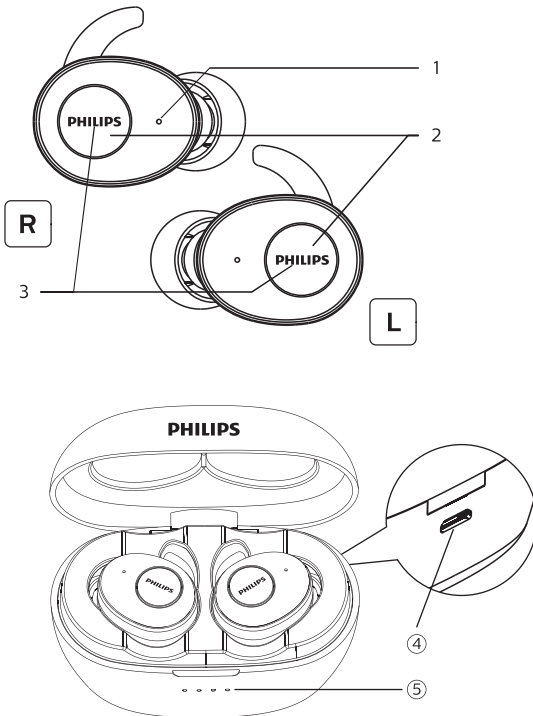


Короткий посібник

Інші пристрої

Мобільний телефон або пристрій (наприклад, ноутбук, адаптер Bluetooth, MP3-програвач тощо), який підтримує технологію Bluetooth та сумісний з навушниками (див. розділ "Технічні дані" на стор. 10).

Огляд безпроводових навушників Bluetooth



1. Мікрофон
2. Багатофункціональні кнопки
3. Світлодіодний індикатор (наушники)
4. Рознім USB-C для заряджання
5. Індикатори (чохол-акумулятор)

3 Початок роботи

Заряджання акумулятора

Примітка

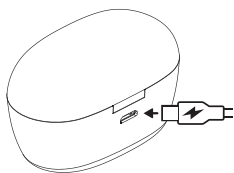
- Перед початком використання навушників покладіть їх в чохол-акумулятор і заряджайте акумулятор протягом 2 годин — це забезпечить оптимальну ємність акумулятора та подовжить термін його служби.
- Щоб запобігти можливим пошкодженням, використовуйте лише оригінальний USB-кабель для заряджання.
- Перед заряджанням навушників слід завершити телефонну розмову, оскільки після підключення навушників до джерела живлення вони вимкнуться.

Чохол-акумулятор

Підключіть один кінець USB-кабелю до чохла-акумулятора, а другий — до джерела живлення.

↳ Почнеться заряджання чохла-акумулятора.

- Під час заряджання індикатори на передній панелі світяться синім світлом.
- Коли чохол-акумулятор повністю заряджений, сині індикатори згасають.



Порада

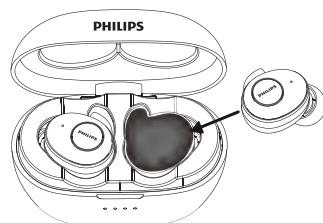
- Чохол-акумулятор використовується як резервний акумулятор для заряджання навушників. Повністю заряджений чохол-акумулятор забезпечує 3 цикли повного заряджання навушників.

Навушники

Покладіть навушники в чохол-акумулятор.

↳ Почнеться заряджання навушників.

- Під час заряджання індикатори на навушниках світяться білим світлом.
- Коли навушники повністю заряджені, білі індикатори згасають.

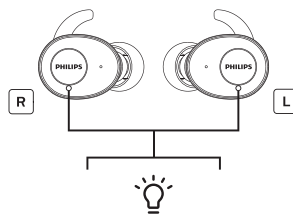


Порада

- Зазвичай, для повного заряджання потрібно 2 години (як для навушників, так і для чохла-акумулятора).

Сполучення навушників з пристроєм Bluetooth в перший раз

- 1 Навушники мають бути повністю зарядженими.
- 2 Вийміть обидва навушники з чохла-акумулятора — навушники автоматично ввімкнуться і перейдуть в режим сполучення, після чого правий і лівий навушники з'єднаються між собою.



- ↳ Пролунають підказки "Power on" (Увімкнено) і "Pairing" (Сполучення). Коли буде створено пару, з правого навушника пролунає підказка "Right Channel" (Правий канал), а з лівого — "Left Channel" (Лівий канал).

- ↳ З правого навушника пролунає підказка "Pairing" (Сполучення), а індикатор почне блимати білим і синім світлом.
- ↳ Навушники перебувають в режимі сполучення і готові до сполучення з пристроєм Bluetooth (наприклад з мобільним телефоном).

3 Увімкніть функцію Bluetooth у пристрої Bluetooth.

4 Створіть пару між навушниками і пристроєм Bluetooth. Див. посібник користувача пристрою Bluetooth.

- ↳ З правого навушника пролунає підказка "Connected" (Підключено) і на обох навушниках індикатори засвітяться на 5 секунд. Пристрій можна використовувати для прослуховування музики та здійснення телефонних викликів.



Примітка

- Якщо увімкнено лише "Лівий канал", виконати підключення до пристрою Bluetooth буде неможливо. Необхідно увімкнути "Правий канал", щоб навушники підключилися один до одного.

На цьому прикладі показано, як створити пару між навушниками і пристроєм Bluetooth.

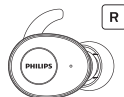
- 1 Увімкніть функцію Bluetooth у пристрої Bluetooth і виберіть "Philips TAT3215, TAT3255"
- 2 У разі появи запиту введіть пароль "0000" (4 нулі). У пристроях Bluetooth з функцією Bluetooth версії 3.0 або вище вводити пароль не потрібно.



Philips TAT3215
TAT3255

Сполучення одного навушника (монорежим)

- 1 Вийміть правий навушник (основний) з чохла-акумулятора — навушник автоматично увімкнеться. З правого навушника пролунає підказка "Power on" (увімкнено).



- 2 Увімкніть функцію Bluetooth у своєму пристрої і виберіть для підключення пристрій "Philips TAT3215, TAT3255" (див. стор. 6).



Philips TAT3215, TAT3255

- 3 Коли буде створено пару, пролунає підказка "Connected" (Підключено) й індикатор згасне.



Примітка

- Якщо увімкнено лише "Лівий канал", виконати підключення до пристрою Bluetooth буде неможливо. Необхідно увімкнути "Правий канал", щоб навушники підключилися один до одного.

Сполучення навушників з іншим пристроєм Bluetooth

Якщо потрібно підключити до навушників інший пристрій Bluetooth, переконайтеся, що в усіх пристроях, які були раніше підключені або сполучені, функцію Bluetooth вимкнено. Потім виконайте дії, описані в розділі "Сполучення навушників з пристроєм Bluetooth в перший раз".



Примітка

- У пам'яті навушників зберігається 1 останній пристрій. У разі спроби сполучити більше 2 пристроїв, пристрій, сполучений раніше за всіх, буде замінено новим.

4 Використання навушників

Підключення навушників до пристрою Bluetooth

- 1 Увімкніть функцію Bluetooth у пристрої Bluetooth.
- 2 Вийміть обидва навушники з чохла-акумулятора — навушники ввімкнуться й автоматично підключаться.
 - ↳ Якщо жодного пристрою не підключено, через 3 хвилини навушники автоматично вимкнуться.
 - ↳ Наразі навушники ввімкнені і автоматично з'єднані між собою.
 - ↳ Навушники почнуть пошук пристрою Bluetooth, який був підключений останнім, і автоматично підключаться до нього. Якщо пристрій, який був підключений останнім, недоступний, буде виконано пошук пристрою, який був підключений передостаннім, і навушники підключаться до нього.

Порада

- Навушники не можна підключати до декількох пристроїв одночасно. Якщо виконано сполучення з двома пристроями Bluetooth, увімкніть функцію Bluetooth тільки в тому пристрої, який потрібно підключити.
- Якщо функцію Bluetooth у пристрої було ввімкнено після ввімкнення навушників, слід перейти в меню Bluetooth цього пристрою і підключити до нього навушники вручну.

Примітка

- Якщо протягом 3 хвилин навушникам не вдасться підключитися до жодного пристрою Bluetooth, вони автоматично вимкнуться для збереження заряду.
- Деякі пристрої Bluetooth можуть не підтримувати автоматичний режим підключення. У таких випадках слід перейти у пристрої в меню Bluetooth і підключити навушники до цього пристрою вручну.

Увімкнення/вимкнення

Завдання	Багатофункціональна кнопка	Дія
Увімкнути навушники.	Навушники	Вийміть обидва навушники з чохла-акумулятора.
Вимкнути навушники.		Покладіть обидва навушники в чохол-акумулятор.
	Правий/лівий навушник	Натисніть й утримуйте 5 секунди. <ul style="list-style-type: none">↳ Білий індикатор блимне тричі.

Керування викликами й музикою

Керування музикою

Завдання	Багатофункціональна кнопка	Дія
Відтворення або призупинення відтворення музики.	Правий/лівий навушник	Натисніть один раз.
Перехід вперед	Правий навушник	Натисніть й утримуйте 2 секунди.
Перехід назад	Лівий навушник	Натисніть й утримуйте 2 секунди.

Керування викликами

Завдання	Багатофункціональна кнопка	Дія
Прийом/завершення виклику.	Правий/лівий навушник	Натисніть один раз.
Відхилення вхідного виклику.	Правий/лівий навушник	Натисніть й утримуйте 2 секунди.
Перемикання абонента під час виклику.	Правий/лівий навушник	Натисніть й утримуйте 2 секунди.

Голосове керування

Завдання	Багатофункціональна кнопка	Дія
Siri/Google	Правий/лівий навушник	Натисніть двічі

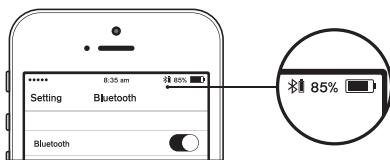
Стан індикатора

Стан навушників	Індикатор
Навушники підключено до пристрою Bluetooth.	Білий Індикатор світиться протягом 5 секунд.
Навушники ввімкнуто.	Білий індикатор блимне двічі.
Навушники перебувають у режимі сполучення.	Індикатор блимає синім і білим світлом.
Навушники ввімкнуті, але не підключені до пристрою Bluetooth.	Індикатор почне блимати синім і білим світлом. Якщо протягом 3 хвилин навушники не зможуть підключитися до жодного пристрою, вони автоматично вимкнуться.

Низький заряд акумулятора (наушники).	З навушників пролунає підказка "battery low" (низький заряд).
	Білий індикатор блимає двічі що 3 хв.
Акумулятор повністю заряджено	Індикатор не світиться.

Стан індикатора акумулятора на навушниках

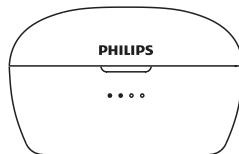
Після підключення навушників на пристрої Bluetooth відобразиться індикатор заряду акумулятора.



Індикатори заряду акумулятора на чохла-акумуляторі

Під час заряджання навушників індикатори світаються синім світлом:

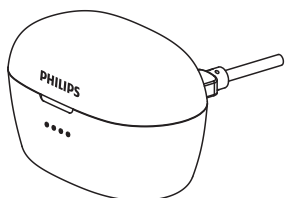
- 4 індикатори світаються синім світлом: рівень заряду 75-100%
- 3 індикатори світаються синім світлом: рівень заряду 50-75%
- 2 індикатори світаються синім світлом: рівень заряду 25-50%
- 1 індикатор світиться синім світлом: рівень заряду 0-25%



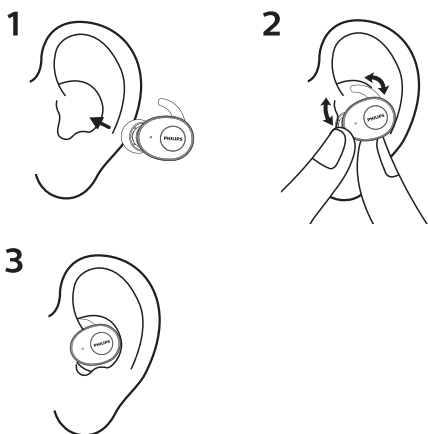
Індикатори рівня заряду на чохла-акумуляторі з USB-кабелем Type-C

Під час заряджання навушників сині індикатори відображають рівень заряду таким чином:

- 4 індикатори світяться синім світлом: рівень заряду 70-100%
- 2 індикатори світяться синім світлом, 3-й індикатор блимає щосекунди: рівень заряду 50-75%
- 1 індикатор світиться синім світлом, 2-й індикатор блимає щосекунди: рівень заряду 25-50%
- 1 індикатор блимає щосекунди: рівень заряду 0-25%



Носіння навушників



5 Відновлення стандартних налаштувань навушників

Якщо під час сполучення або підключення виникнуть проблеми, виконайте описані нижче дії, щоб відновити стандартні налаштування навушників.

- 1 На своєму пристрої Bluetooth перейдіть у меню "Bluetooth" і видаліть пристрій "Philips TAT3215" зі списку.
- 2 Вимкніть функцію Bluetooth у своєму пристрої Bluetooth.
- 3 Покладіть обидва навушники в чохла-акумулятор. Натисніть багатофункціональні кнопки на обох навушниках та утримуйте їх протягом 5 секунд.
 - ↳ Вийміть обидва навушники з чохла-акумулятора — навушники автоматично ввімкнуться. Пролунають підказки "Power on" (увімкнено) і "Pairing" (Сполучення).
 - ↳ Коли буде створено пару, з правого навушника пролунає підказка "Right Channel" (Правий канал), а з лівого — "Left Channel" (Лівий канал). Індикатор на правому навушнику протягом 3 хвилин блиматиме білим і синім світлом. З правого навушника пролунає підказка "Connected" (Підключено).
 - ↳ Після цього індикатор на правому навушнику блиматиме білим і синім світлом протягом 3 хвилин.
- 4 Щоб створити пару між навушниками і пристроєм Bluetooth, увімкніть функцію Bluetooth у пристрої Bluetooth і виберіть пристрій "Philips TAT3215, TAT3255".

6 Технічні дані

Навушники

- Відтворення музики: 6 годин (ще 18 годин з використанням чохла-акумулятора)
- Розмови: 5 годин (ще 15 годин з використанням чохла-акумулятора)
- У стані очікування: 80 годин
- Тривалість заряджання: 2 години
- Іонно-літієвий акумулятор: 50 мА•год (кожний навушник)
- Версія Bluetooth: 5.1
- Сумісні профілі Bluetooth:
 - A2DP (Advanced Audio Distribution Profile — розширений профіль поширення аудіо)
 - AVRCP (Audio Video Remote Control Profile — профіль дистанційного керування)
- Підтримка аудіокодеків: SBC
- Діапазон частот: 2,4 ГГц
- Потужність передачі: <4 дБм
- Робочі умови: висота до 10 м

Чохол-акумулятор

- Тривалість заряджання: 2 год.
- Іонно-літієвий акумулятор: 500 мА•год



Примітка

- Технічні характеристики можуть бути змінені без попередження.

7 Примітки

Сертифікат відповідності

Ця компанія MMD Hong Kong Holding Limited заявляє, що цей виріб відповідає усім основним вимогам та іншим застосовним положенням Директиви ЄС 2014/53/EU. Сертифікат відповідності можна переглянути на веб-сайті www.p4c.philips.com.

Утилізація старого пристрою та акумулятора



Цей виріб розроблено і виготовлено з високоякісних матеріалів і компонентів, придатних для переробки та повторного використання.



Цей символ на виробі означає, що на нього поширюється дія Директиви ЄС 2012/19/EU.

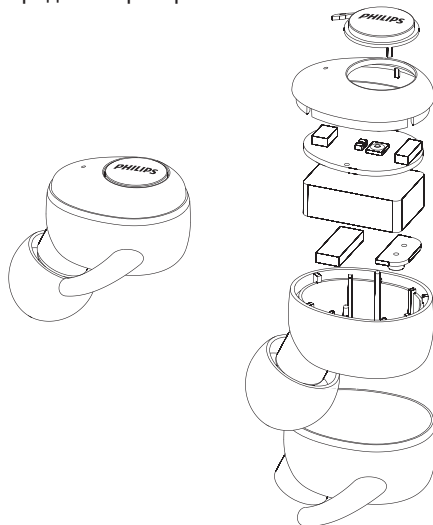


Цей символ означає, що виріб містить вбудований акумулятор, на який поширюється дія Директиви ЄС 2013/56/EU, згідно з якою акумулятор не можна викидати разом із побутовим сміттям. Ми настійно рекомендуємо звернутися до офіційного пункту збору або в сервісний центр Philips, де спеціалісти допоможуть вам виїняти акумулятор батарею. Довідайтеся про місцеву систему роздільного збору відходів електротехнічних й електронних виробів та акумуляторів. Дотримуйтеся місцевих правил і ніколи не викидайте старі вироби й акумулятори разом із побутовим сміттям. Правильна утилізація старих виробів дозволяє запобігти негативному впливу на навколишнє середовище та здоров'я людей.

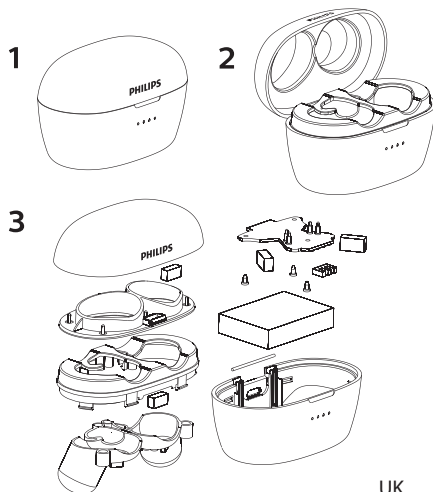
Видалення вбудованого акумулятора

Якщо у вашій країні немає системи збору й утилізації електронних виробів, ви можете захистити навколишнє середовище таким чином: перед утилізацією навушників вийміть й утилізуйте акумулятор.

- Перш ніж витягати акумулятор, обов'язково відключіть навушники від зарядного пристрою.



- Перш ніж витягати акумулятор, обов'язково відключіть від чохла USB-кабель для заряджання.



Відповідність нормам щодо електромагнітних полів (ЕМП)

Цей виріб відповідає вимогам всіх застосовних стандартів і нормативів, які стосуються впливу електромагнітних полів.

Екологічна інформація

Для упаковки виробу було використано лише потрібні матеріали. Ми подбали про те, щоб упаковку можна було легко розділити на матеріали трьох типів: картон (коробка), пінополістирол (амортизуючий матеріал) та поліетилен (пакети, захисний лист пінопласту). Ваша система складається з матеріалів, які підлягають переробці і можуть бути використані повторно, якщо її буде розібрано спеціалізованою компанією. Дотримуйтесь місцевих норм і правил щодо утилізації пакувальних матеріалів, використаних акумуляторів і старого обладнання.

Повідомлення про відповідність нормам

Цей пристрій відповідає нормам, встановленим Правилами Федерального агентства зв'язку США, частина 15. Під час експлуатації цей пристрій має відповідати таким двом умовам:

1. Цей пристрій не повинен створювати шкідливих перешкод і
2. Цей пристрій має витримувати будь-які перешкоди, у тому числі перешкоди, які можуть спричинити збої в роботі.

Правила Федерального агентства зв'язку США

Це обладнання було випробувано і визнано таким, що відповідає обмеженням для цифрових пристроїв класу В згідно з Правилами Федерального агентства зв'язку США, частина 15. Метою цих обмежень є забезпечення достатнього захисту від шкідливих перешкод у житлових приміщеннях.

Цей пристрій генерує, використовує і може випромінювати енергію в радіочастотному діапазоні, і в разі встановлення та використання невідповідно до інструкції з експлуатації може створювати перешкоди для радіозв'язку.

Проте немає жодної гарантії, що в окремих випадках не будуть виникати перешкоди. Якщо цей пристрій створює перешкоди для прийому радіо- або телевізійного сигналу (це можна визначити шляхом вмикання й вимикання пристрою), користувач може спробувати усунути перешкоди такими способами:

- Змінити місце розташування приймальної антени.
- Збільшити відстань між обладнанням й приймачем.
- Підключити обладнання і приймач до розеток, встановлених на різних відгалуженнях електромережі.
- Звернутися по допомогу до продавця або досвідченого радіотехніка.

Заява про відповідність нормам щодо гранично допустимих доз опромінення, встановлених Федеральним агентством зв'язку США (FCC):

Це обладнання відповідає нормам щодо гранично допустимих доз опромінення, встановлених Федеральним агентством зв'язку США (FCC) для неконтрольованих середовищ. Цей передавач не можна розташовувати поруч або використовувати спільно з будь-якою іншою антеною чи передавачем.

Канада:

Цей пристрій, що не підлягає ліцензуванню, відповідає вимогам стандартів щодо радіозв'язку Міністерства промисловості Канади. Під час експлуатації цей пристрій має відповідати таким двом умовам: (1) цей пристрій не повинен створювати шкідливих перешкод і (2) цей пристрій має витримувати будь-які перешкоди, у тому числі перешкоди, які можуть спричинити збої в роботі.

CAN ICES-3(B)/NMB-3(B)

Заява про відповідність нормам щодо гранично допустимих доз опромінення, встановлених Міністерством промисловості Канади (IC):

Це обладнання відповідає нормам щодо гранично допустимих доз опромінення для неконтрольованих середовищ, чинним в Канаді. Цей передавач не можна розташовувати поруч або використовувати спільно з будь-якою іншою антеною чи передавачем.

Увага! Попереджаємо користувача, що зміни або модифікації цього пристрою, не схвалені особою, яка відповідає за дотримання норм і правил, можуть призвести до позбавлення користувача права на експлуатацію обладнання.

8 Товарні знаки

Bluetooth

Товарний знак Bluetooth® і логотипи Bluetooth® є зареєстрованими товарними знаками корпорації Bluetooth SIG, Inc., і компанія Top Victory Investment Limited використовує їх тільки за ліцензією. Інші товарні знаки і торговельні назви належать відповідним власникам.

Siri

Siri є товарним знаком корпорації Apple Inc., зареєстрованим у США та інших країнах.

Google

Google і логотип Google є зареєстрованими товарними знаками корпорації Google Inc.

9 Запитання й відповіді

Мої навушники Bluetooth не вмикаються.

Низький рівень заряду акумулятора. Зарядіть навушники.

Не вдається виконати сполучення навушників Bluetooth з пристроєм Bluetooth.

Функцію Bluetooth вимкнено. Перш ніж вмикати навушники, увімкніть пристрій Bluetooth і активуйте в ньому функцію Bluetooth.

Сполучення не діє.

- Покладіть обидва навушники в чохол-акумулятор.
- Переконайтеся, що в усіх раніше підключених пристроях Bluetooth функцію Bluetooth вимкнено.
- Видаліть пристрій "Philips TAT3215, TAT3255" зі списку пристроїв Bluetooth на своєму пристрої Bluetooth.
- Виконайте сполучення навушників (див. розділ "Сполучення навушників з пристроєм Bluetooth в перший раз" на стор. 6).

Як скинути сполучення пристроїв.

Вийміть обидва навушники з чохла-акумулятора. Двічі натисніть багатофункціональні кнопки на обох навушниках — індикатор засвітиться білим світлом, зачекайте приблизно 10 секунд. Коли буде створено пару, пролунають підказки "Connected" (З'єднано), "Left Channel" (Лівий канал), "Right Channel" (Правий канал).

Пристрою Bluetooth не вдається знайти навушники.

- Можливо, навушники підключені до пристрою, з яким було створено пару раніше. Вимкніть підключений пристрій або перемістіть його за межі робочого діапазону.
- Можливо, сполучення було скинуто або навушники були раніше підключені до іншого пристрою. Знову створіть пару між навушниками і пристроєм Bluetooth, як описано в посібнику користувача (див. розділ "Сполучення навушників з пристроєм Bluetooth в перший раз" на стор. 6).

Навушники Bluetooth підключені до мобільного телефона з підтримкою стереосигналу Bluetooth, але музика відтворюється лише через динамік мобільного телефона.

Див. посібник користувача мобільного телефона. Увімкніть режим прослуховування музики через навушники.

Низька якість звуку, чути потріскування.

- Пристрій Bluetooth знаходиться поза межами робочого діапазону. Скоротіть відстань між навушниками та пристроєм Bluetooth або усуньте перешкоди, які заважають передаванню сигналу.
- Зарядіть навушники.

Трансляція з мобільного телефона дуже повільна з низькою якістю звуку або не діє зовсім.

Переконайтеся, що мобільний телефон підтримує не лише профілі HSP/HFP (моно), але й профіль A2DP і версію BT4.x або вище (див. розділ "Технічні дані" на стор. 10).

Музика звучить, але нею неможливо керувати на пристрої Bluetooth (тобто, починати або призупиняти відтворення, переходити вперед/назад).

Переконайтеся, що аудіопристрій Bluetooth підтримує профіль AVRCP (див. розділ "Технічні дані" на стор. 10).

Звук з навушників дуже тихий.

Деякі пристрої Bluetooth не можуть передавати рівень гучності в навушники шляхом синхронізації гучності. У таких випадках, щоб отримати потрібний рівень гучності, необхідно відрегулювати гучність в самому пристрої Bluetooth.

Навушники неможливо підключити до іншого пристрою. Що робити?

- Переконайтеся, що в пристрої, який був раніше сполучений, функцію Bluetooth вимкнено.
- Повторіть процедуру сполучення для другого пристрою (див. розділ "Сполучення навушників з пристроєм Bluetooth в перший раз" на стор. 6).

Я чую звук лише з одного навушника.

- Під час виклику звук може лунати з правого чи з лівого навушника — це нормально.
- Якщо під час прослуховування музики звук лунає тільки з одного навушника:
- Можливо, другий навушник розряджений. Щоб навушники працювали нормально, повністю зарядіть обидва навушники.

- Між правим і лівим навушником відсутнє з'єднання. Вимкніть обидва навушники, покладіть їх в чохол-акумулятор і через 5 секунд вийміть. Після цього навушники ввімкнуться і з'єднаються між собою. Знову підключіть навушники до пристрою Bluetooth.
- Навушники підключені до декількох пристроїв Bluetooth. Вимкніть функцію Bluetooth у всіх підключених пристроях. Вимкніть обидва навушники, покладіть їх в чохол-акумулятор і через 5 секунд вийміть. Знову підключіть навушники до пристрою Bluetooth. Майте на увазі, що навушники призначені для підключення тільки до одного пристрою Bluetooth. При повторному підключенні навушників до пристрою Bluetooth переконайтеся, що в усіх інших пристроях, які були раніше підключені або сполучені, функцію Bluetooth вимкнено.
- Якщо запропоновані вище рішення не допомогли, скиньте налаштування навушників (див. розділ "Відновлення стандартних налаштувань навушників" на стор. 9).

Додаткові відомості див. на веб-сайті www.philips.com/support.



Este equipamento não tem direito à proteção contra interferência prejudicial e não pode causar interferência em sistemas devidamente autorizados.

Este produto está homologado pela ANATEL, de acordo com os procedimentos regulamentados pela Resolução 242/2000, e atende aos requisitos técnicos aplicados. Para maiores informações, consulte a site da ANATEL: www.anatel.gov.br

PHILIPS та емблема щита PHILIPS є зареєстрованими товарними знаками компанії Koninklijke Philips N.V., що використовуються за ліцензією. Цей виріб виготовлено і реалізовано під контролем компанії MMD Hong Kong Holding Limited або однієї з її філій. Гарантію на цей виріб надає компанія MMD Hong Kong Holding Limited.

