

Register your product and get support at  
[www.philips.com/welcome](http://www.philips.com/welcome)

MCM770



---

EN	User manual	3
DE	Benutzerhandbuch	25
ES	Manual del usuario	48
FR	Mode d'emploi	72

---

DA	Brugervejledning	97
IT	Manuale utente	120
NL	Gebruiksaanwijzing	145
SV	Användarhandbok	169

# PHILIPS



# Indholdsfortegnelse

<b>1</b>	<b>Vigtigt</b>	98
	Sikkerhed	98
	Meddelelse	100
<b>2</b>	<b>Dit Micro Hi-Fi System</b>	102
	Introduktion	102
	Hvad følger med?	102
	Oversigt over hovedenheden	103
	Oversigt over fjernbetjeningen	104
<b>3</b>	<b>Kom godt i gang</b>	106
	Tilslut højttalere	106
	Tilslut FM-antenne	106
	Tilslut strømmen	106
	Gør fjernbetjeningen klar	107
	Indstilling af ur	107
	Tænd	107
	Skift til standbytilstand	107
<b>4</b>	<b>Afspil disk/USB</b>	109
	Afspilning fra disk	109
	Afspilning fra USB-enhed	109
<b>5</b>	<b>Afspilningsstyring</b>	110
	Spring til et spor	110
	Pause/genoptag afspilning	110
	Søgning inden for et spor	110
	Få vist afspilningsoplysninger	110
	Gentagen afspilning	110
	Vilkårlig afspilning	110
	Programmér spor	111
	Scan alle spor	111
<b>6</b>	<b>Juster lydstyrke og lydeffekt</b>	112
	Juster lydstyrken	112
	Vælg en forudindstillet lydeffekt	112
	Basforbedring	112
	Vælg automatisk lydstyrkekontrol	112
	Slå lyden fra	112
<b>7</b>	<b>Find FM-radiostationer</b>	113
	Programmér radiostationer automatisk	113
	Programmér radiostationer manuelt	113
	Find en forudindstillet radiostation	113
	Vis RDS-oplysninger	114
	Indstil RDS-ur	114
<b>8</b>	<b>Flere funktioner på audio systemet</b>	115
	Indstil alarm-timeren	115
	Indstil sleep-timeren	115
	Tilslutning af andet udstyr	115
	Lyt via andre enheder	115
	Lyt til andre enheder	115
<b>9</b>	<b>Produktinformation</b>	116
	Specifikationer	116
	Forstærker	116
	Disk	116
	Tuner (FM)	116
	Højttalere	116
	Generelle oplysninger	116
	USB-afspilningsoplysninger	116
	Understøttede MP3-diskformater	117
	RDS-programtyper	118
<b>10</b>	<b>Fejlfinding</b>	119

# 1 Vigtigt

## Sikkerhed

Lær disse sikkerhedssymboler at kende



Symbolet med lynet indikerer, at uisoleret materiale inde i enheden kan forårsage elektrisk stød. For din egen og andres sikkerhed må produktets kabinet ikke fjernes.

Udråbstegnet betyder, at du skal være opmærksom på funktioner, der kræver omhyggelig læsning af den vedlagte vejledning, så du forebygger drifts- og vedligeholdelsesproblemer.

**ADVARSEL:** Med henblik på at reducere risikoen for brand eller elektrisk stød må apparatet ikke udsættes for regn og fugt, og vandholdige genstande som f.eks. vaser må ikke placeres oven på apparatet.

**FORSIGTIG:** Med henblik på at forebygge elektrisk stød skal stikproppen passe til stikkontakten, og stikproppen skal sættes hele vejen ind.

- ① Læs disse instruktioner.
- ② Opbevar disse instruktioner.
- ③ Respekter alle advarsler.
- ④ Følg alle instruktioner.
- ⑤ Benyt ikke dette apparat i nærheden af vand.
- ⑥ Rengør kun enheden med en tør klud.

- ⑦ Ventilationsåbninger må ikke blokeres. Installer apparatet i overensstemmelse med producentens instruktioner.
- ⑧ Installer ikke apparatet i nærheden af varmekilder som f.eks. radiatorer, varmeapparater, ovne eller andre apparater (inkl. forstærkere), der producerer varme.
- ⑨ I lande med et polariseret lysnet må du ikke fjerne eller ændre sikkerhedsforanstaltningerne for den polariserede stikprop eller jordstikket. En polariseret stikprop har to ben, hvor det ene er bredere end det andet. En stikprop med jord har to ben foruden et tredje, der tjener som jordstik. Det tredje ben øger sikkerheden ved drift. Hvis stikproppen ikke passer til stikkontakten, skal en autoriseret elektriker udskifte den forældede stikkontakt.  
**Advarsel:** Med henblik på at forebygge elektrisk stød skal stikproppen passe til stikkontakten, og stikproppen skal sættes hele vejen ind.



- ⑩ Sørg for, at netledningen ikke trædes på, navnlig ved stikkene og stikforbindelserne samt det sted, hvor ledningen føres ud af apparatet.
- ⑪ Brug kun tilbehør og ekstraudstyr, der er godkendt af producenten.
- ⑫ Brug kun vogne, stativer, beslag og borde, der enten medfølger eller er godkendt af producenten. Hvis du bruger en vogn, skal du passe på, at apparatet ikke vælter ned, når du flytter den.



- ⑬ Fjern apparatet fra stikkontakten under tordenvejr, eller hvis det ikke skal buges gennem længere tid.
- ⑭ Al servicering skal udføres af kvalificeret personale. Apparatet skal serviceres, hvis det er blevet beskadiget, f.eks. hvis netledningen beskadiges, der er blevet spildt væske på apparatet, der er kommet fremmedlegemer ind i apparatet, apparatet er blevet udsat for regn eller fugt, eller hvis apparatet ikke fungerer normalt eller er blevet tabt.
- ⑮ **ADVARSEL** vedr. brug af batterier – sådan forebygger du batterilækage, der kan forårsage personskade, tingskade eller produktskade:
- Isæt alle batterier korrekt, og sørg for, at + og - vender, som det er vist på enheden.
  - Bland ikke batterier (gamle og nye eller brunstens- og alkaliske batterier osv.).
  - Fjern batterierne, hvis enheden ikke skal bruges gennem længere tid.
- ⑯ Apparatet må ikke udsættes for dryp eller sprøjt.
- ⑰ Placer aldrig farlige genstande på apparatet (f.eks. væskefyldte genstande eller tændte lys).
- ⑱ Dette produkt kan indeholde bly og kviksølv. Bortskaffelse af disse materialer kan være reguleret i henhold til miljømæssige bestemmelser. Hvis du ønsker oplysninger om bortskaffelse eller genbrug, skal du kontakte de lokale myndigheder eller Electronic Industries Alliance: [www.eiae.org](http://www.eiae.org).

#### Sådan tilsluttes stikproppen

Ledningerne i netledningen er farvekodede som følger: blå = neutral (N), brun = aktiv (L). Eftersom disse farver muligvis ikke svarer til de farvekoder, som terminalerne i stikproppen har, skal du gøre følgende:

- Slut den blå ledning til den terminal, der er markeret med N, eller som er farvet sort.
- Slut den brune ledning til den terminal, der er markeret med L, eller som er farvet rød.
- Ingen af ledningerne må sluttes til stikproppens jordterminal, der er markeret med E (eller e), eller som er farvet grøn (eller grøn og gul).  
Før du sætter stikproppens hætte tilbage på plads, skal du sørge for, at kabelklemmen holder fast på selve netledningen – ikke kun på de to ledninger.

#### Stikprop til stikkontakt

Dette apparat er udstyret med en stikprop, der er godkendt til 13 A. Sikringen i denne type stikprop udskiftes på følgende måde:

- ① Fjern sikringshætten og sikringen.
  - ② Monter en ny sikring af typen BS13625 Amp, A.S.T.A. eller en sikring, der er BSI-godkendt.
  - ③ Sæt sikringshætten på igen.
- Hvis den monterede stikprop ikke passer til din stikkontakt, skal den fjernes, og en passende stikprop skal monteres.
- Hvis stikproppen indeholder en sikring, skal den være på 5 A. Hvis der bruges en stikprop uden sikring, må sikringen på fordelingstavlen ikke overstige 5 A.
- Den aftagede stikprop skal kasseres, således at den ikke ved et uheld bruges i en anden 13 A stikkontakt.



#### Advarsel

- Fjern aldrig kabinettet fra denne audio system.
- Forsøg aldrig at smøre nogen del på audio system.
- Placer denne audio system på en flad, hård og stabil overflade.
- Placer aldrig denne audio system på andet elektrisk udstyr.
- Benyt kun din audio system indendørs. Lad ikke din audio system komme i kontakt med vand, fugt og genstande, der indeholder vand.
- Udsæt ikke din audio system for direkte sollys, åben ild eller varmekilder.
- Se aldrig på laserstrålen i audio system.

## Norge

Typeskilt finnes på apparatens bakside.

Observer: Nettbryteren er sekundært innkopleet.

Den innebygde nettdelen er derfor ikke fraktopleet nettet så lenge apparatet er tilsluttet nettkontakten.

For å redusere faren for brann eller elektrisk støt, skal apparatet, ikke utsettes for regn eller fuktighet.

---

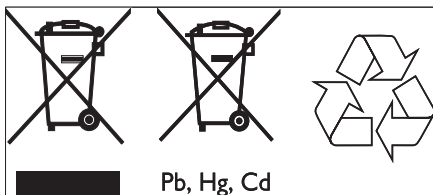
## Meddelelse

Enhver ændring eller modifikation af denne enhed, som ikke udtrykkeligt er godkendt af Philips Consumer Electronics, kan annullere brugerens ret til at betjene dette udstyr.



Dette produkt overholder EU's krav om radiointerferens.

Dette produkt overholder kravene i følgende direktiver og retningslinjer: 73/23/EEC + 89/336/EEC + 93/68/EEC



### Brugervejledning om indsamling og bortskaffelse af udtjent udstyr og brugte batterier

Disse symboler på produkter, emballage og/eller tilhørende dokumenter betyder, at brugte elektriske og elektroniske produkter og batterier ikke bør blandes med almindeligt husholdningsaffald. For korrekt behandling, genindvinding og genanvendelse af udtjente

produkter og brugte batterier skal du aflevere dem på indsamlingssteder i overensstemmelse med national lovgivning og direktiverne 2002/96/EC og 2006/66/EC.

Ved at bortskaffe produkter og batterier korrekt er du med til at spare værdifulde ressourcer og forhindre potentielle negative påvirkninger af menneskers helbred og af miljøet, som ellers kunne opstå pga. ukorrekt håndtering af affald.

For yderligere oplysninger om indsamling og genbrug af udtjente produkter og batterier bedes du kontakte de lokale myndigheder, dit lokale renovationselskab eller det sted, hvor du har købt enhederne.

### [Oplysninger om bortskaffelse uden for EU]

Disse symboler gælder kun i EU. Hvis du vil bortskaffe disse produkter, skal du kontakte de lokale myndigheder eller din lokale forhandler for at få mere at vide om den korrekte måde at bortskaffe produkterne.

### Bemærkning til batterisymbolet:



Pb, Hg, Cd

Dette symbol anvendes nogle gange sammen med et kemisk symbol. I dette tilfælde overholder det kravene i direktivet for det aktuelle kemikalie.

### Miljøoplysninger

Alt overflødig emballage er udeladt. Vi har gjort vores yderste, for at emballagen nemt kan adskilles i enkelte materialer.

Overhold de lokale retningslinjer for bortskaffelse af emballage.

Optagelse og afspilning af materiale kan være betinget af samtykke. Se Copyright Act 1956 og The Performer's Protection Acts 1958 to 1972.



Windows Media og Windows-logoet er varemærker eller registrerede varemærker tilhørende Microsoft Corporation i USA og/eller andre lande.

## Norge

Typeskilt finnes på apparatens underside.

**Observer: Nettbryteren er sekundert innkoplet. Den innebygde nettdelen er derfor ikke frakoplet nettet så lenge apparatet er tilsluttet nettkontakten.**

For å redusere faren for brann eller elektrisk støt, skal apparatet ikke utsettes for regn eller fuktighet.

## DK

**Advarsel: Usynlig laserstråling ved åbning når sikkerhedsafbrydere er ude af funktion. Undgå utsættelse for stråling.**

**Bemærk: Netafbryderen er sekundært indkoblet og afbryder ikke strømmen fra nettet. Den indbyggede netdel er derfor tilsluttet til lysnettet så længe netstikket sidder i stikkontakten.**

## 2 Dit Micro Hi-Fi System

Tillykke med dit køb, og velkommen til Philips!  
Du kan få alle fordelene ved den support, som Philips yder, ved at registrere dit produkt på [www.Philips.com/welcome](http://www.Philips.com/welcome).

### Introduktion

Med dette audio system kan du nyde musik direkte fra lyddiske og USB-enheder eller lytte til FM-radiostationer:

Dit audio system giver dig flere mulige lydindstillinger, der beriger lyden med DSC (Digital Sound Control), DBB (Dynamic Bass Boost) og forstærket bas/diskant (lydstyrke).

Dette audio system understøtter følgende medieformater:



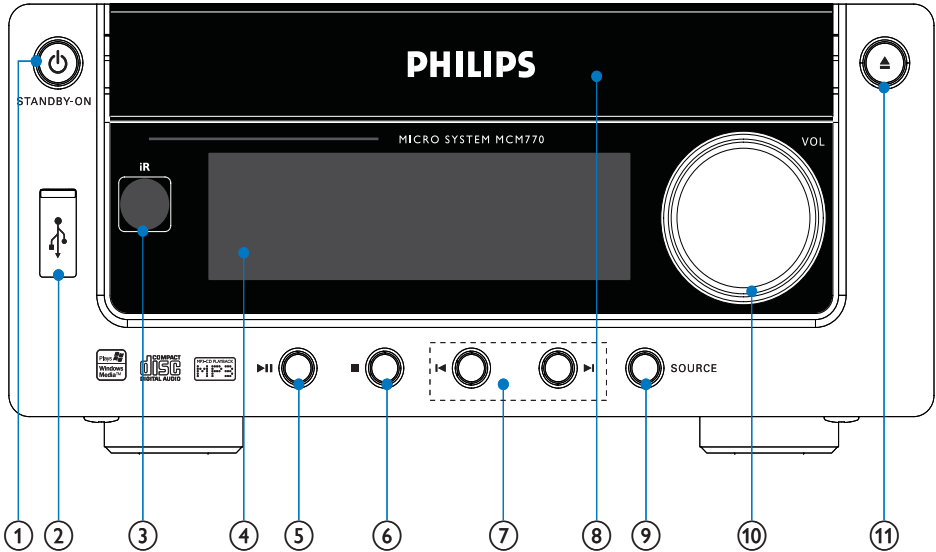
### Hvad følger med?

Kontroller og identificer indholdet af pakken:

- Hovedenhed
- Højtalerkasser x 2
- Højtalerkabler x 2
- AC-adapter
- Fjernbetjening med batteri
- FM-wireantenne



# Oversigt over hovedenheden



## ① STANDBY-ON

- Tænd for audio systemet, og skift til standbytilstand eller Eco-standby.

## ②

- Stik til en USB-masselagringsenhed.

## ③ IR-sensor

## ④ Display

- Vis aktuell status.

## ⑤

- Start eller sæt afspilning på pause.

## ⑥

- Stop afspilningen, eller slet et program.

## ⑦

- Gå til forrige/næste spor.
- Vælg en forudindstillet radiostation.

## ⑧ Diskskuffe

- Isæt en CD/MP3-disk.

## ⑨ SOURCE

- Vælg en kilde: CD/MP3, USB, AUX eller TUNER (FM).

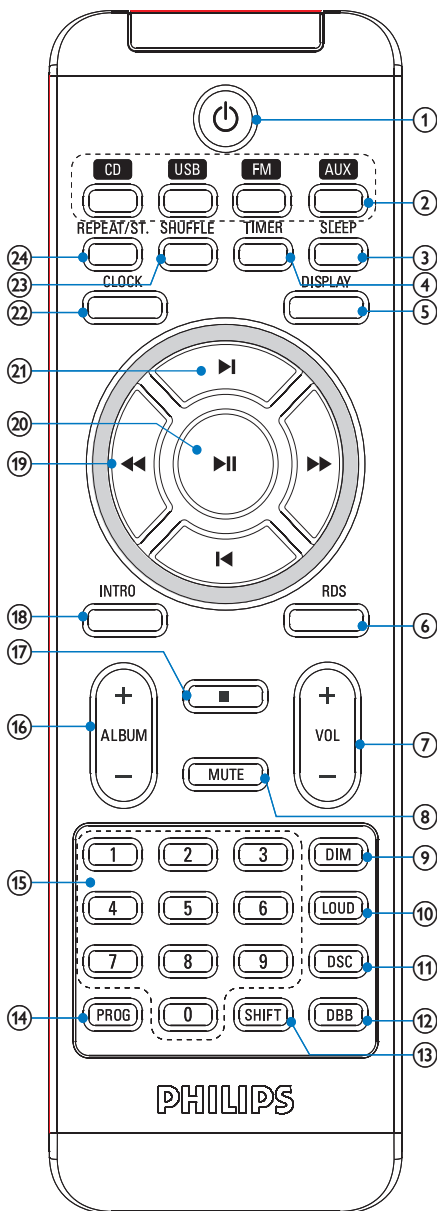
## ⑩ VOL

- Juster lydstyrke.
- Indstil klokkeslæt.

## ⑪

- Skub skuffen ud, eller luk den.

## Oversigt over fjernbetjeningen



- ①
  - Tænd for audio systemet, og skift til standbytilstand eller Eco-standby.
- ② **Taster til valg af kilde (CD, USB, FM, AUX)**
  - Vælg en kilde: CD/MP3, USB, AUX eller TUNER (FM).
- ③ **SLEEP**
  - Indstil sleep-timeren.
- ④ **TIMER**
  - Indstil alarm-timer.
- ⑤ **DISPLAY**
  - Under afspilning af disk/USB kan du vælge forskellige oplysningsvisninger.
- ⑥ **RDS**
  - Få vist tilgængelige oplysninger om RDS (Radio Data System) for en FM-radiostation.
- ⑦ **VOL + / -**
  - Juster lydstyrke.
  - Indstil klokkeslæt.
- ⑧ **MUTE**
  - Slå lyden fra.
- ⑨ **DIM**
  - Juster lysstyrken på displayet.
- ⑩ **LOUD**
  - Aktivér eller deaktivér automatisk justering af lydstyrke for bas og diskantforbedring.
- ⑪ **DSC**
  - Vælg en forudindstillet lydindstilling: ROCK, JAZZ, POP, CLASSIC (Klassisk) eller FLAT (Flad).
- ⑫ **DBB**
  - Aktivér eller deaktivér basforbedring.
- ⑬ **SHIFT**
  - Indtast et tal på 2 eller 3 cifre (anvendes sammen med det numeriske tastatur).

- ⑭ **PROG**
- Programmér spor.
  - Programmér radiostationer.
- ⑮ **Numerisk tastatur**
- Vælg et spor direkte fra en disk.
- ⑯ **ALBUM +/-**
- Gå til forrige/næste album.
- ⑰ **■**
- Stop afspilningen, eller slet et program.
- ⑱ **INTRO**
- Scan alle spor.
- ⑲ **◀◀▶▶**
- Spol frem eller tilbage i et spor eller en disk.
  - Find en radiostation.
- ⑳ **▶▶**
- Start eller sæt afspilning på pause.
- ㉑ **◀▶**
- Gå til forrige/næste spor.
  - Vælg en forudindstillet radiostation.
- ㉒ **CLOCK**
- Indstil uret.
- ㉓ **SHUFFLE**
- Afspil spor i tilfældig rækkefølge.
- ㉔ **REPEAT/ST.**
- Vælg en gentag afspilning-tilstand.
  - Vælg stereo- eller monolyd for en FM-radiostation.

# 3 Kom godt i gang

## ! Advarsel

- Brug kun de knapper, der angivet i denne brugervejledning.

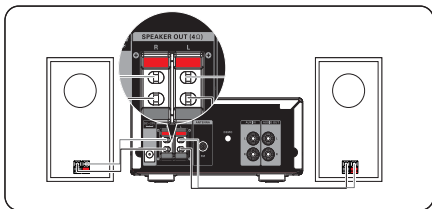
Følg altid instruktionerne i dette afsnit i den angivne rækkefølge.

Hvis du kontakter Philips, vil du blive bedt om modelnummer og serienummer. Du finder modelnummer og serienummer for denne audio system på bagsiden eller i bunden af audio system. Skriv disse numre her:

Modelnr: \_\_\_\_\_

Serienr: \_\_\_\_\_

## Tilslut højttalere



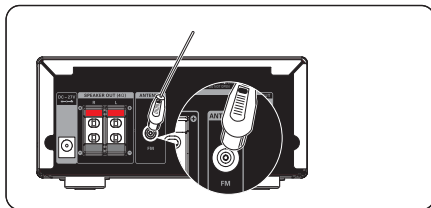
## ≡ Bemærk

- Sæt den blottede del af hver højttalerledning helt ind i stikket.
- Hvis du vil have optimal lyd, skal du kun anvende de medfølgende højttalere.
- Tilslut kun højttalere med en impedans, der er den samme eller højere end de medfølgende højttaleres. Se afsnittet Specifikationer i denne brugervejledning.

- 1 Sæt den røde ende af højttalerkablet helt ind i det røde (+) stik på hovedenheden.
- 2 Sæt den sølvfarvede ende af højttalerkablet helt ind i det sorte (-) stik på hovedenheden.

- 3 Gentag trin 1-2 for det andet højttalerkabel.
- 4 Gentag trin 1 til 3 for at tilslutte den anden højttaler.

## Tilslut FM-antenne



## ✦ Tip

- For optimal modtagelse skal du trække antennen helt ud og justere dens position.
- Du kan opnå bedre FM-stereomodtagelse ved at slutte en udendørs FM-antenne til **FM ANTENNA**-stikket.
- Dette audio system understøtter ikke MW-radiomodtagelse.

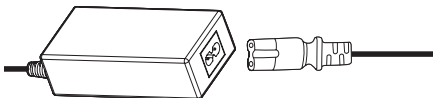
- 1 Slut den medfølgende FM-antenne til **FM ANTENNA**-stikket på hovedenheden.

## Tilslut strømmen

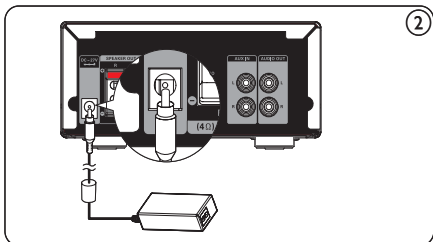
## ! Advarsel

- Risiko for produktskade! Kontroller, at forsyningsspændingen svarer til den spænding, der er trykt på undersiden af audio system.
- Risiko for elektrisk stød! Tag altid stikket ud af kontakten, når AC-adapteren skal frakobles. Hiv aldrig i ledningen.
- Før du tilslutter AC-adapteren, skal du sørge for at have udført alle andre tilslutninger.

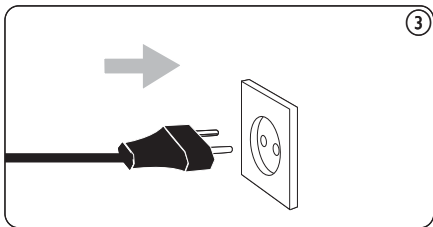
- 1 Forbered AC-adapteren.



- 2 Slut den ene ende til **DC IN**-stikket på hovedenheden.



- 3 Slut den anden ende til stikkontakten.



## Gør fjernbetjeningen klar

### ! Advarsel

- Risiko for eksplosion! Opbevar ikke batterier i nærheden af varmekilder, sollys eller ild. Kast aldrig batterier i ild.

### Første gang, du anvender apparatet:

- 1 Fjern beskyttelsen for at aktivere fjernbetjeningens batteri.

### Sådan udskiftes batterier i fjernbetjeningen:

- 1 Åbn batterirummet.
- 2 Isæt batteri af typen one lithium CR2025 med korrekt polaritet (+/-) som vist.
- 3 Luk batterirummet.

### ☰ Bemærk

- Før du trykker på fjernbetjeningens funktionsknapper, skal du vælge den korrekte kilde vha. fjernbetjeningen og ikke vha. hovedenheden.
- Batteriet skal tages ud, hvis fjernbetjeningen ikke skal bruges i længere tid.

## Indstilling af ur

- 1 I standbytilstand skal du holde **CLOCK** nede for at gå til tilstanden for indstilling af uret.
  - ↳ Timecifrene vises og begynder at blinke.
  - ↳ Hvis timecifrene ikke vises, skal du holde  $\emptyset$  nede i mere end 2 sekunder for at skifte til standbytilstand og derefter gentage trin 1.
- 2 Tryk på **+VOL** - for at indstille timetallet.
  - ↳ Minuttcifrene vises og begynder at blinke.
- 3 Tryk på **+VOL** - for at indstille minuttallet.
- 4 Tryk på **CLOCK** for at bekræfte urindstillingen.

## Tænd

- 1 Tryk på  $\emptyset$ .
  - ↳ Dit audio system skifter til den sidst valgte kilde.

## Skift til standbytilstand

- 1 Tryk på  $\emptyset$  for at sætte audio systemet i Eco-standbytilstand.

- ↳ Baggrundsbelysningen på displayet slukkes.
- ↳ Den blå Eco-indikator tændes.

**Sådan sætter du audio systemet i standbytilstand:**

- 1** I Eco-standby skal du holde  $\text{O}$  nede i mere end 3 sekunder:
  - ↳ Uret (hvis det er indstillet) vises på displayet.
  - ↳ Den blå Eco-indikator slukker.

## 4 Afspil disk/USB

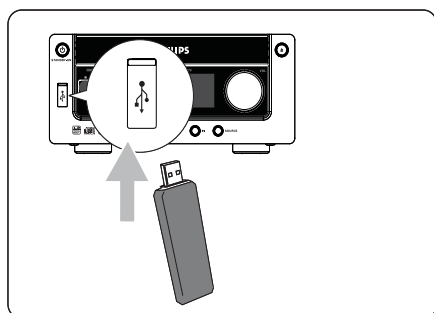
### Afspilning fra disk

- 1 Tryk på **CD** for at vælge CD-kilden.
- 2 Tryk på **▲** på frontpanelet.  
↳ Diskskuffen åbnes.
- 3 Læg en disk i skuffen, og tryk.  
↳ Husk at vende disken med etiketten opad.
- 4 Afspilning starter automatisk.
  - Hvis afspilning ikke starter, skal du trykke på **◀▶** for at vælge et spor og derefter trykke på **▶||**.

↳ Displayet viser det samlede antal numre.

- 4 Tryk på **ALBUM +/-** for at vælge en mappe.
- 5 Tryk på **◀▶** for at vælge en fil.
- 6 Tryk på **▶||** for at starte afspilningen.

### Afspilning fra USB-enhed



#### Bemærk

- Kontrollér, at USB-enheden indeholder musik, der kan afspilles. Se USB-afspilningsoplysninger (se 'USB-afspilningsoplysninger' på side 22) for understøttede formater.

- 1 Slå dækslet mærket **↔** på frontpanelet ned.
- 2 Sæt USB-enhedens USB-stik i det tomme stik.
- 3 Tryk på **USB** for at vælge USB-kilden.

# 5 Afspilningsstyring

---

## Spring til et spor

For CD:

- 1 Tryk på **⏮** for at vælge et andet spor.
  - Hvis du vil vælge et spor direkte, kan du også trykke på en tast på den numeriske tastatur.



Tip

- For at indtaste et tal på 2 eller 3 cifre skal du trykke på **SHIFT** og derefter indtaste tallet.

For MP3-diske og USB-enheder:

- 1 Tryk på **ALBUM +/-** for at vælge et album eller en mappe.
- 2 Tryk på **⏮** for at vælge et spor eller en fil.

## Pause/genoptag afspilning

- 1 Under afspilning skal du trykke på **⏸** for at sætte afspilningen på pause/genoptage afspilningen.

## Søgning inden for et spor

- 1 Under afspilning skal du trykke på **⏮** og holde den nede.
- 2 Slip knappen for at fortsætte den normale afspilning.

## Få vist afspilningsoplysninger

For CD:

- 1 Tryk på **DISPLAY** gentagne gange for at få vist følgende oplysninger:
  - ↳ Spornummeret og forløbet afspilningstid for det aktuelle spor
  - ↳ Spornummeret og resterende afspilningstid for det aktuelle spor
  - ↳ Spornummeret og den samlede afspilningstid

For MP3-disk:

- 1 Tryk på **DISPLAY** for at få vist ID3-oplysninger (hvis de er tilgængelige).

## Gentagen afspilning

- 1 Under afspilning skal du trykke på **REPEAT/ST.** gentagne gange for at vælge:
  - ↳ **[REPEAT]** (gentag): Afspil det aktuelle spor gentagne gange.
  - ↳ **[REPEAT ALL]** (gentag alle): Afspil alle spor gentagne gange.
  - ↳ **[REPEAT]** (gentag) og **[ALB]** (album) (kun for MP3 USB): Afspil det aktuelle album gentagne gange.
- 2 For at vende tilbage til almindelig afspilning skal du trykke på **REPEAT/ST.**, indtil den valgte funktion ikke længere vises.

## Vilkårlig afspilning

- 1 Tryk på **SHUFFLE**.
  - ↳ Alle spor afspilles i vilkårlig rækkefølge.
- 2 For at vende tilbage til normal afspilning skal du trykke på **SHUFFLE** igen.





- Funktionerne for gentagelse og vilkårlig afspilning kan ikke aktiveres samtidig.

---

## Programmér spor

Du kan højst programmere 20 spor:

- 1 Tryk på **PROGRAM** for at aktivere programmeringstilstanden.  
↳ Et spornummer blinker.
- 2 Tryk på **◀▶** for at vælge et spornummer, der skal programmeres, og tryk derefter på **PROGRAM** for at bekræfte.
  - For at vælge et spor på en MP3-disk eller en USB-enhed skal du først trykke på **ALBUM +/-** for at vælge det album, sporet er på.
  - **[P-X]** vises, hvor "X" er den næste placering i programmet.
- 3 Gentag trin 2 til 3 for at vælge og gemme alle spor, der skal programmeres.
- 4 Tryk på **PROGRAM** for at afslutte.  
↳ **[PROG]** (program) vises.
- 5 Tryk på **▶||** for at afspille de programmerede spor.
  - For at slette programmet skal du trykke på **PROGRAM**.

---

## Scan alle spor

- 1 Tryk på **INTRO** for at afspille de første 10 sekunder af hvert spor lige efter hinanden.
  - Tryk på **INTRO** igen for at stoppe scanning.

## 6 Juster lydstyrke og lydeffekt



### Bemærk

- Du kan ikke anvende funktionerne DSC, DBB og lydstyrke på samme tid.

- 1 Under afspilning skal du trykke på **LOUD** for at aktivere/deaktivere automatisk lydstyrkekontrol.

---

### Slå lyden fra

- 1 Under afspilning skal du trykke på **MUTE** for at slå lyden fra/til.

---

### Juster lydstyrken

- 1 Under afspilning skal du trykke på **VOL + / -** for at skrue op eller ned for lydstyrken.

---

### Vælg en forudindstillet lydeffekt

- 1 Under afspilning skal du trykke på **DSC** gentagne gange for at vælge:
  - **[ROCK]** (Rock)
  - **[JAZZ]** (Jazz)
  - **[POP]** (Pop)
  - **[CLASSIC]** (Klassisk)
  - **[FLAT]** (Flad).

---

### Basforbedring

- 1 Under afspilning skal du trykke på **DBB** for at aktivere/deaktivere basforbedring.

---

### Vælg automatisk lydstyrkekontrol

Lydstyrkefunktionen gør systemet i stand til automatisk at forstærke diskanten og bassen ved lav lydstyrke (jo højere lydstyrke, jo lavere bas- og diskantforstærkning).

## 7 Find FM-radiostationer

- 1 Sørg for, at du har tilsluttet den medfølgende FM-antenne og trukket den helt ud.
  - 2 Tryk på **FM**.
  - 3 Tryk på **◀▶** og hold den nede.
  - 4 Når **[SEARCH]** (søg) vises, skal du slippe knappen.
    - ↳ FM-tuneren stiller automatisk ind på en station med stærkt signal.
  - 5 Gentag trin 3-4 for at finde flere stationer.
- Sådan finder du en station med svagt signal:**  
 Tryk på **◀▶** flere gange, indtil du finder det bedste signal.

### Programmér radiostationer automatisk

#### Bemærk

- Du kan maksimalt programmere 20 forudindstillede radiostationer.

- 1 Tryk på **◀▶** for at vælge et forudindstillet nummer, som du vil starte med at programmere.
- 2 Tryk på **◀▶** og hold den nede i 2 sekunder for at aktivere automatisk programmering.
  - ↳ **[AUTO]** (auto) vises.
  - ↳ Alle tilgængelige stationer bliver programmeret i rækkefølge efter bølgebåndsmodtagelsens styrke.
  - ↳ Den senest programmerede radiostation afspilles automatisk.

### Programmér radiostationer manuelt

#### Bemærk

- Du kan maksimalt programmere 20 forudindstillede radiostationer.

- 1 Find en radiostation.
- 2 Tryk på **PROGRAM** for at aktivere programmering.
- 3 Tryk på **◀▶** for at tilknytte et tal mellem 1 og 20 til denne radiostation, og tryk derefter på **PROGRAM** for at bekræfte.
  - ↳ Det forudindstillede nummer og frekvensen på den forudindstillede station vises.
- 4 Gentag ovenstående trin for at programmere flere stationer.

#### Bemærk

- Hvis du vil overskrive en programmeret station, skal du gemme en anden station på dens plads.

### Find en forudindstillet radiostation

- 1 Tryk på **◀▶** for at vælge det forudindstillede nummer; du vil finde.

 Tip

- Du kan også bruge det numeriske tastatur til at vælge en forudindstillet station direkte.
- Hvis du vil indtaste et to- eller trecifret tal, skal du trykke på **SHIFT** og derefter indtaste tallet.

↳ audio systemet indlæser RDS-tiden og indstiller uret automatisk.

 Bemærk

- Nøjagtigheden af den overførte tid afhænger af den RDS-station, der sender tidssignalet.

---

## Vis RDS-oplysninger

RDS (Radio Data System) er en tjeneste, der giver FM-stationer mulighed for at vise yderligere oplysninger. Hvis du stiller ind på en RDS-station, vises et RDS-ikon og stationsnavnet.

Når du bruger automatisk programmering, bliver RDS-stationer programmeret først.

- 1 Find en RDS-station.
- 2 Tryk på **RDS** flere gange for at rulle gennem følgende oplysninger (hvis de er tilgængelige):
  - ↳ Stationsnavn
  - ↳ Programtype, f.eks. **[NEWS]** (nyheder), **[SPORT]** (sport), **[POP M]** (popmusik)...
  - ↳ Tekstmeddelelser på radioen
  - ↳ Frekvens

 Bemærk

- Se RDS-programtyper (se 'RDS-programtyper' på side 24) for en detaljeret definition af de enkelte tilgængelige RDS-programtyper.

---

## Indstil RDS-ur

Du kan bruge udsendelse af tidssignal sammen med RDS-signalet til at indstille uret på audio systemet automatisk.

- 1 Find en RDS-radiostation, der overfører tidssignaler.

## 8 Flere funktioner på audio systemet

### Indstil alarm-timeren

- 1 Kontroller, at du har indstillet uret korrekt.
  - 2 I standbytilstand skal du trykke på og holde **TIMER** nede.
    - ↳ Timecifrene vises og begynder at blinke.
  - 3 Tryk på **+VOL** - for at indstille timetallet.
    - ↳ Minutcifrene vises og begynder at blinke.
  - 4 Tryk på **+VOL** - for at indstille minuttallet.
  - 5 Tryk på **TIMER** for at bekræfte.
  - 6 Hvis du vil aktivere timeren til vækkeuret, skal du trykke på **+VOL** - for at vælge **[ON]** (til).
    - ↳ Der vises et urikon på displayet.
    - ↳ audio systemet tænder automatisk på det indstillede tidspunkt og skifter til den senest valgte kilde.
- Hvis du vil deaktivere alarm-timeren, skal du vælge **[OFF]** (fra) i trin 6.

### Indstil sleep-timeren

- 1 Hvis audio systemet er tændt, skal du trykke flere gange på **SLEEP** for at vælge et fast tidsinterval (i minutter).
  - ↳ audio systemet slukker automatisk, når det angivne tidsinterval er gået.

## Tilslutning af andet udstyr

### ! Advarsel

- Før du tilslutter andet udstyr til audio systemet, skal du kontrollere, at du har frakoblet lysnetadapteren til audio systemet.

### ☰ Bemærk

- Hvis enheden kun har et mono-stik, skal du tilslutte den til det venstre stik på audio systemet. Alternativt kan du også bruge et "enkelt til dobbelt"-phonokabel.

### Lyt via andre enheder

Du kan lytte til dette audio system via andre enheder:

- 1 Slut lydudgangene til **AUDIO OUT (L/R)**-udgangene på dette audio system.

### Lyt til andre enheder

Du kan lytte til andre enheder via dette audio system.

- 1 Slut lydudgangene til **AUX IN (L/R)**-udgangene på dette audio system.

# 9 Produktinformation



## Bemærk

- Produktinformation kan ændres uden varsel.

## Specifikationer

### Forstærker

Vurderet effekt	2 x 30 W RMS
Frekvenskurve	50 - 20000 Hz, $\pm 3$ dB
Signal-/støjforhold	> 65 dB
Aux-input	0,5 V RMS 20 k ohm

### Disk

Lasertype	Halvleder
Diskdiameter	12 cm/8 cm
Understøttet disk	CD-DA, CD-R, CD-RW, MP3-CD, WMA-CD
Audio DAC	24 bit/44,1 kHz
Samlet harmonisk forvrængning	< 1 %
Frekvenskurve	50 Hz - 20 kHz (44,1 kHz)
S/N ratio	> 65 dB

### Tuner (FM)

Indstillingsområde	87,5 - 108 MHz
Indstilling af gitter	50 KHz
Følsomhed	
– Mono, 26 dB S/N ratio	< 22 dBf
– Stereo, 46 dB S/N ratio	> 43 dBf
Søgeelektivitet	> 28 dBf
Samlet harmonisk forvrængning	< 3 %
Signal-/støjforhold	> 55 dB

### Højttalere

Højttalerimpedans	4 ohm
Højttalerdriver	3,5" subwoofer + 0,8" diskant
Følsomhed	>82 dB/m/W

### Generelle oplysninger

Vekselstrøm	220 - 230 V, 50 Hz/60 Hz
Strømforbrug ved drift	20 W
Strømforbrug ved standby	< 4 W
Strømforbrug ved Eco-standby	< 1 W
Lyddudgang	1 Vpp $\pm$ 0,1 Vpp 3,5 k ohm
Direkte USB	Version 2.0
Mål	
– Hovedenhed (B x H x D)	160 x 75 x 280 mm
– Højttalerkabinet (B x H x D)	130 x 180 x 205 mm
Vægt	
- Med emballage	6,6 kg
- Hovedenhed	1,7 kg
- Højttalerkabinet	2 x 1,95 kg

## USB-afspilningsoplysninger

Kompatible USB-enheder:

- USB-flash-hukommelse (USB 2.0 eller USB 1.1)
- USB-flash-afspillere (USB 2.0 eller USB 1.1)
- hukommelseskort (kræver en ekstra kortlæser for at fungere sammen med dette audio system).
- Understøttede samplingfrekvenser: 32 kHz, 44,1 kHz, 48 kHz
- Understøttede bit-hastigheder: 32~256 (kbps), variable bithastigheder

#### Understøttede formater:

- USB- eller hukommelsesfilformat FAT12, FAT16, FAT32 (sektorstørrelse: 512 bytes)
- MP3-bithastighed (datahastighed): 32 - 320 Kbps og variabel bithastighed
- WMA v9 eller ældre
- Mappen har op til 8 niveauer indlejret
- Antal album/mapper: maksimum 99
- Antal spor/titler: maksimum 999
- ID3-mærke v2.0 eller nyere
- Filnavn i Unicode UTF8 (maksimal længde: 128 byte)

#### Ikke-understøttede formater:

- Tomme album: Et tomt album er et album, der ikke indeholder MP3/WMA-filer, og det vises ikke på displayet.
- Ikke-understøttede filformater springes over: Eksempelvis bliver Word-dokumenter (.doc) og MP3-filer med filtypenavnet .dlf ignoreret, og de afspilles ikke.
- AAC-, WAV-, PCM-lydfiler
- DRM-beskyttede WMA-filer (.wav, .m4a, .m4p, .mp4, .aac)
- WMA-filer i Lossless-format

---

## Understøttede MP3-diskformater

- ISO9660, Joliet
- Maksimalt antal titler: 512 (afhængigt af filnavnenes længde)
- Maksimalt antal album: 255

## RDS-programtyper

NOTYPE	Ingen RDS-programtype
NEWS	Nyhedstjenester
AFFAIRS	Politik og aktuelle begivenheder
INFO	Særlige informationsprogrammer
SPORT	Sport
EDUCATE	Uddannelse og avanceret undervisning
DRAMA	Hørspil og litteratur
CULTURE	Kultur, religion og samfund
SCIENCE	Videnskab
VARIED	Underholdningsprogrammer
POP M	Popmusik
ROCK M	Rockmusik
MOR M	Let musik
LIGHT M	Let klassisk musik
CLASSICS	Klassisk musik
OTHER M	Særlige musikprogrammer
WEATHER	Vejr
FINANCE	Finansnyheder
CHILDREN	Børneprogrammer
SOCIAL	Sociale forhold
RELIGION	Religion
PHONE IN	Programmer, hvor lytterne ringer ind
TRAVEL	Rejser
LEISURE	Fritid
JAZZ	Jazzmusik
COUNTRY	Countrymusik
NATION M	National musik
OLDIES	Gamle hits
FOLK M	Folk-musik
DOCUMENT	Dokumentar
TES	Alarmtest
ALARM	Alarm



# 10 Fejlfinding



## Advarsel

- Fjern aldrig kabinettet fra denne audio system.

Prøv aldrig selv at reparere enheden, da garantien i så fald bortfalder.

Hvis der opstår fejl på optageren, bør du kontrollere følgende punkter; inden du bestiller reparation. Hvis problemet fortsætter; skal du gå til Philips-webstedet ([www.Philips.com/support](http://www.Philips.com/support)). Hav venligst dit audio system, modelnummer og serienummer (se 'Kom godt i gang' på side 12) i nærheden, når du kontakter Philips.

### Ingen strøm

- Kontroller; at AC-adapteren til dit audio system er korrekt tilsluttet.
- Kontroller; at der er strøm i stikkontakten.
- Da systemet har en strømbesparende funktion, slukker det automatisk 15 minutter efter; at afspilningen af spor er slut, hvis der ikke i mellemtiden er blevet betjent nogen knapper.

### Ingen lyd eller dårlig lyd

- Juster lydstyrken.
- Frakobl hovedtelefonerne.
- Kontroller; at højttalerne er tilsluttet korrekt.
- Kontroller; om de blottede højttalerkabler er fastklemte.

### Der er byttet om på lydoutputtet fra venstre og højre

Kontroller højttalertilslutningerne og -placeringen.

### Ingen reaktion fra audio systemet

- Fjern strømkablet, og tilslut det igen, og tænd derefter for systemet igen.
- Da systemet har en strømbesparende funktion, slukker det automatisk 15 minutter efter; at afspilningen af spor er slut, hvis der ikke i mellemtiden er blevet betjent nogen knapper.

### Fjernbetjeningen fungerer ikke

- Inden du trykker på en funktionsknop, skal du først vælge den korrekte kilde med fjernbetjeningen i stedet for på hovedenheden.
- Prøv at forminske afstanden mellem fjernbetjeningen og systemet.
- Isæt batteriet således, at dets poler (+/-) vender som vist.
- Udskift batteriet.
- Peg fjernbetjeningen direkte mod sensoren på forsiden af audio systemet.

### Der blev ikke fundet nogen disk

- Indsæt en disk.
- Kontroller; om disken er sat omvendt i.
- Vent, indtil kondensen på linsen er fordampet.
- Udskift eller rengør disken.
- Brug en færdiggjort CD eller en disk med korrekt format.

### Nogle af filerne på USB-enheden kan ikke vises

- Antallet af mapper eller filer på USB-enheden overskrider en bestemt grænse. Dette er ikke en funktionsfejl.
- Disse filers format understøttes ikke.

### USB-enheden understøttes ikke

USB-enheden er ikke kompatibel med dit audio system. Prøv en anden.

### Dårlig radiomodtagelse

- Øg afstanden mellem dit audio system og TV eller VCR.
- Træk FM-antennen helt ud.
- Tilslut en udendørs FM-antenne i stedet for.

### Timeren fungerer ikke

- Indstil uret korrekt.
- Aktiver timeren.

### Ur-/timerindstillingen er blevet slettet

- Strømmen er blevet afbrudt, eller netledningen er blevet trukket ud.
- Indstil uret/timeren igen.

# Sommario

---

<b>1 Importante</b>	121
Sicurezza	121
Avviso	123

---

<b>2 Descrizione di Micro Hi-Fi System</b>	125
Introduzione	125
Contenuto della confezione	125
Panoramica sull'unità principale	126
Panoramica del telecomando	127

---

<b>3 Guida introduttiva</b>	129
Collegamento degli altoparlanti	129
Collegamento dell'antenna FM	129
Collegamento dell'alimentazione	130
Preparazione del telecomando	130
Impostazione dell'orologio	130
Accensione	131
Consente di passare alla modalità standby	131

---

<b>4 Riproduzione da disco/USB</b>	132
Riproduzione da disco	132
Riproduzione da USB	132

---

<b>5 Controllo della riproduzione</b>	133
Passaggio al brano desiderato	133
Pausa/ripresa della riproduzione	133
Ricerca all'interno di un brano	133
Visualizzazione delle informazioni sulla riproduzione	133
Ripetizione della riproduzione	133
Riproduzione casuale	133
Programmazione dei brani	134
Scansione di tutti i brani	134

---

<b>6 Regolazione del livello del volume e dell'effetto sonoro</b>	135
Regolazione del livello del volume	135
Selezione di un effetto sonoro predefinito	135

Ottimizzazione dei bassi	135
Selezione del controllo automatico del volume	135
Disattivazione dell'audio	135

---

<b>7 Sintonizzazione delle stazioni radio FM</b>	136
Programmazione automatica delle stazioni radio	136
Programmazione manuale delle stazioni radio	136
Sintonizzazione su una stazione radio preimpostata	136
Visualizzazione delle informazioni RDS	137
Impostazione dell'orologio RDS	137

---

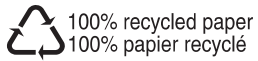
<b>8 Per sfruttare al massimo le funzioni del audio system</b>	138
Impostazione della sveglia	138
Impostazione del timer di spegnimento	138
Collegamento degli altri dispositivi	138
Ascolto mediante altri dispositivi	138
Ascolto da altri dispositivi	138

---

<b>9 Informazioni sul prodotto</b>	139
Specifiche	139
Amplificatore	139
Disco	139
Sintonizzatore (FM)	139
Altoparlanti	139
Informazioni generali	139
Informazioni sulla riproducibilità USB	140
Formati disco MP3 supportati	140
Tipi di programma RDS	141

---

<b>10 Risoluzione dei problemi</b>	142
------------------------------------	-----



100% recycled paper  
100% papier recyclé