

# Aina apuna

Rekisteröi tuote, voit käyttää tukipalvelua osoitteessa  
[www.philips.com/welcome](http://www.philips.com/welcome)



MCM1120



## Käyttöopas

**PHILIPS**



# Sisällysluettelo

<b>1 Tärkeää</b>	2	<b>7 Tuotetiedot</b>	15
Turvallisuus	2	Teknisiä tietoja	15
		USB-toistettavuustiedot	15
		Tuetut MP3-levy muodot	16
		Huolto	16
<b>2 Mikrojärjestelmä</b>	4	<b>8 Vianmääritys</b>	17
Johdanto	4		
Toimituksen sisältö	4		
Päälaitteen yleiskuvaus	5		
Kaukosäätimen yleiskuvaus	6		
		<b>9 Huomaus</b>	18
<b>3 Television käyttäminen</b>	7		
Kaiuttimien liittäminen	7		
Virran kytkeminen	8		
Kaukosäätimen valmisteleminen	8		
Käynnistäminen	8		
Ajan asettaminen	9		
<b>4 Toistaminen</b>	9		
Perustoisto	9		
Levyn toistaminen	9		
USB-toisto	10		
Äänen säätäminen	10		
Ääniraitojen ohjelmoiminen	10		
Kasetin kuunteleminen	11		
<b>5 Radion kuunteleminen</b>	12		
FM-radioasemien virittäminen	12		
Radioasemien automaattinen ohjelmointi	12		
Radioasemien ohjelmointi manuaalisesti	13		
RDS-tietojen näyttäminen	13		
<b>6 Muut toiminnot</b>	14		
Hälytysajan asettaminen	14		
Uniajastimen asettaminen	14		
Ulkoisien äänentoistolaitteen kuunteleminen	14		
Kuuntelu kuulokkeilla	14		

# 1 Tärkeää

## Turvallisuus

### Turvasymbolit



Salama kuvaa laitteessa olevaa eristämätöntä materiaalia, joka voi aiheuttaa sähköiskun. Turvallisuuksystistä laitteen kantta ei saa irrottaa. Huutomerkki kiinnittää huomiota kohtiin, joiden toimintaan on erityisesti tutustuttava lukemalla laitteen oppaat, jotta laitteen käyttö- ja huolto-ongelmat voidaan välttää.

VAROITUS: tulipalon ja sähköiskun välttämiseksi laitetta ei saa altistaa sateelle tai kosteudelle.

Nesteitä sisältäviä esineitä, esimerkiksi maljakoita, ei saa laittaa laitteen päälle.

VAROITUS: sähköiskun välttämiseksi liitä pistoke kunnolla pistorasiaan. (Alueet, joissa pistokkeen tapit ovat keskenään erilaiset: sähköiskun välttämiseksi sovita liittimen leveä osa liittännän leveään osaan kunnolla.)

### Tärkeitä turvallisuusohjeita

- Noudata kaikkia ohjeita.
- Huomioi varoitukset.
- Älä käytä laitetta veden lähellä.
- Puhdista vain kuivalla liinalla.
- Älä tuki ilmastointiaukkoja. Asenna valmistajan ohjeiden mukaisesti.
- Älä asenna lähelle lämmönlähteitä, kuten lämpöpattereita, uuneja tai muita lämpöä tuottavia laitteita (mukaan lukien vahvistimia).
- Suojaa virtajohtoa taitumiselta ja päälle astumiselta. Käsittele varovasti etenkin pistokkeita, jakorasiasia ja liitoskohtia.

- Käytä ainoastaan valmistajan määrittelemiä lisälaitteita.
- Käytä ainoastaan valmistajan määrittelemiä tai laitteen mukana toimitettuja jalustoja ja telineitä. Estä laitetta kaatumasta siirtämisen aikana.



- Irrota laitteen virtajohto pistorasiasta ukkosmyrskyjen aikana sekä jos laitetta ei käytetä pitkään aikaan.
- Anna vain valtuutetun huoltohenkilön huoltaa laite. Huolto on tarpeen, kun laite on vahingoittunut, esimerkiksi virtajohto tai pistoke on vahingoittunut, laitteen sisään on päässyt nestettä tai vieraita esineitä, laite on kastunut, ei toimi normaalisti tai on pudonnut.
- Paristojen käytön VAROITUS – Paristojen vuotamisesta johtuvia vahinkoja voi estää toimimalla seuraavilla tavoilla:
  - Asenna paristot oikein, laitteen ja paristojen navat (+ ja -) vastakkain.
  - Älä sekoita vanhoja ja uusia tai hiili- ja alkalipohjaisia paristoja keskenään.
  - Akkuja tai paristoja (pakkauksessa olevia tai asennettuja) ei saa altistaa korkeille lämpötiloille, esimerkiksi auringonvalolle tai tulelle.
  - Poista paristot, jos laite on pitkään käyttämättä.
- Suojaa laite tippuvalta vedeltä tai roiskeilta.
- Älä aseta laitteen päälle mitään sitä mahdollisesti vahingoittavia esineitä, kuten nestettä sisältäviä esineitä tai kynttilöitä.
- Kun laitteen virta katkaistaan irrottamalla pistoke tai laitteen katkaisimesta, laite on helppo ottaa uudelleen käyttöön.



## Vakava varoitus

- Älä koskaan avaa laitteen runkoa.
- Älä koskaan voitele mitään laitteen osaa.
- Älä koskaan aseta laitetta muiden laitteiden päälle.
- Älä katso laitteen sisällä olevaan lasersäteeseen.
- Varmista, että virtajohto, liitin tai pistoke on sijoitettu niin, että voit helposti irrottaa laitteen virtalähteestä.

## Kuunteluturvallisuudesta



### Kuuntele kohtuullisella äänenvoimakkuudella.

- Kuulokkeiden käyttäminen pitkään kovalla äänenvoimakkuudella saattaa vahingoittaa kuuloa. Tämä tuote saattaa tuottaa kovia ääniä, jotka voivat jopa alle minuutissa aiheuttaa ihmiselle pysyviä kuulovaurioita. Suuret äänenvoimakkuudet on tarkoitettu henkilöille, joiden kuulo on jo heikentynyt.
- Ääni saattaa olla harhaanjohtava. Ajan mittaan kuulo mukautuu korkeisiin äänenvoimakkuuksiin. Pitkäkestoisen kuuntelun jälkeen normaalilta kuulostava äänenvoimakkuus saattaa olla liian voimakas ja kuulolle vahingollinen. Voit estää tämän asettamalla äänenvoimakkuuden turvalliselle tasolle ennen kuuntelua ja pitää sen tällä tasolla.

### Turvallisen äänenvoimakkuuden asettaminen:

- Aseta äänenvoimakkuuden säädin alimmalle tasolle.
- Lisää äänenvoimakkuutta vähitellen, kunnes kuulet äänen selkeästi ja häiriöttä.

### Kuuntele kohtuullisia aikoja:

- Pitkäaikainen kuunteleminen tavallisella, "turvallisellakin" äänenvoimakkuudella saattaa vahingoittaa kuuloa.
- Käytä laitteita oikein ja pidä riittävästi taukoja.

## Noudata kuulokkeiden käytössä seuraavia ohjeita.

- Kuuntele kohtuullisella äänenvoimakkuudella kohtuullisia aikoja.
- Älä lisää äänenvoimakkuutta kuulosi totuttua nykyiseen ääneen.
- Älä lisää äänenvoimakkuutta niin suureksi, ettet kuule, mitä ympärilläsi tapahtuu.
- Lopeta tai keskeytä kuunteleminen vaarallisissa tilanteissa. Älä käytä kuulokkeita ajaessasi moottoriajoneuvolla tai polkupyörällä tai käyttäessäsi skeittilautaa, sillä se saattaa vaarantaa liikenteen ja on monissa paikoissa laitonta.

# 2 Mikrojärjestelmä

Olet tehnyt erinomaisen valinnan ostaessasi Philipsin laitteen. Käytä hyväksesi Philipsin tuki ja rekisteröi tuote osoitteessa [www.philips.com/welcome](http://www.philips.com/welcome).

---

## Johdanto

### Tällä laitteella voit:

- kuunnella ääntä levyiltä, kaseteilta, USB-laitteista ja muista ulkoisista laitteista
- kuunnella radioasemia.

### Voit elävöittää äänentoistoa seuraavilla tehosteilla:

- Digital Sound Control (DSC)
- Dynamic Bass Boost (DBB)

### Laite tukee seuraavia tallennusmuotoja:



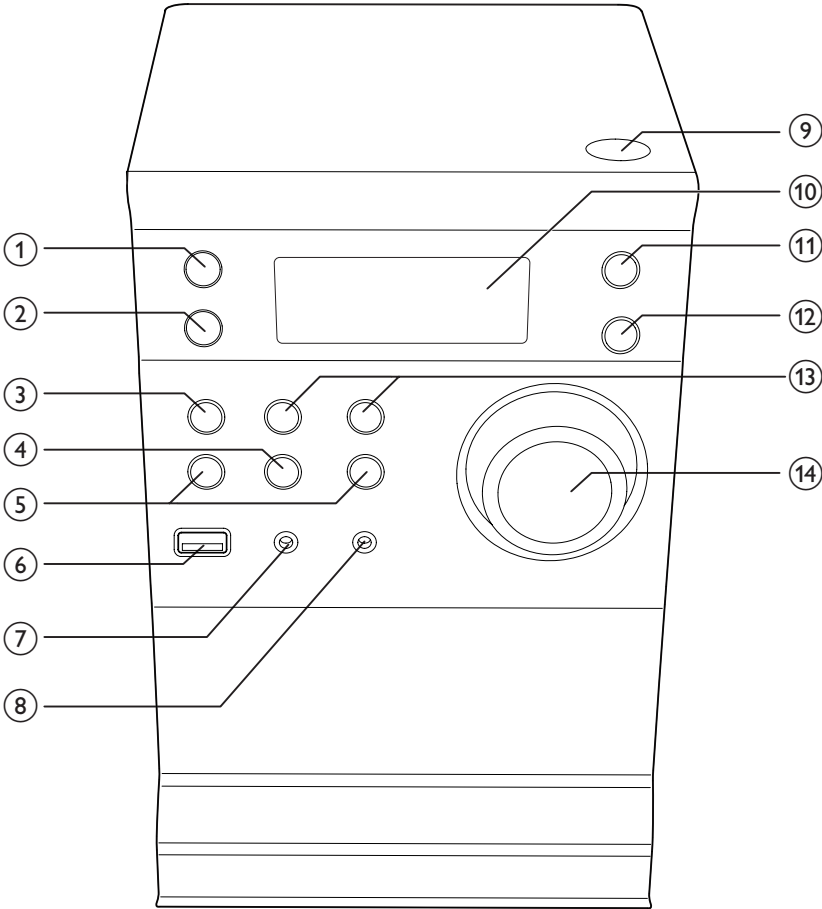
---

## Toimituksen sisältö

### Tarkista pakkauksen sisältö:

- Päälaite
- 2 kaiutinta
- Kaukosäädin
- MP3-linkkikaapeli
- Pikaopas
- Käyttöopas

## Päälaitteen yleiskuvaus



① 

- Kytke päälaitteeseen virta.
- Siirtyminen valmiustilaan

② **SOURCE**

- Lähteen valitseminen.

③ **■ STOP**

- Toiston lopettaminen tai ohjelmatietojen tyhjentäminen

④ **▶|| PLAY/PAUSE**



- Toiston aloittaminen tai keskeyttäminen.

⑤ **◀◀/▶▶ PREVIOUS/NEXT**

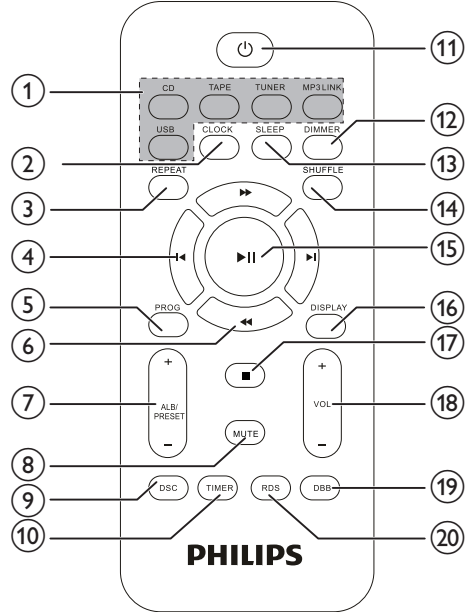
- Siirtyminen edelliseen tai seuraavaan raitaan.
- Raidan tai levyn pikatoisto eteen- tai taaksepäin.
- Radioaseman virittäminen.
- Ajan muuttaminen.



⑥ 

- USB-muistilaitteen liitäntä.

- ⑦ **MP3-LINK**
- Ulkoiseen äänentoistolaitteeseen liittäminen.
- ⑧ 
- Kuulokkeiden liittäminen.
- ⑨ 
- Levykelkan avaaminen/sulkeminen.
- ⑩ **Näyttö**
- Nykyisen tilan näyttäminen.
- ⑪ **MODE**
- Uudelleentoistotilan valitseminen CD:stä tai USB-lähteestä.
  - Satunnaistoistotilan valitseminen CD:stä tai USB-lähteestä.
- ⑫ **CLOCK**
- Ajan asettaminen.
- ⑬ **ALBUM/PRESET +/-**
- Pikavalinta-aseman valitseminen
  - Siirtyminen edelliseen tai seuraavaan albumiin.
- ⑭ **VOLUME(Äänenvoimakkuuden säätönuppi)**
- Äänenvoimakkuuden säätäminen.

## Kaukosäätimen yleiskuvaus



- ① **Lähteenvaihtopainikkeet (CD, USB, TUNER, TAPE, MP3 LINK)**
- Lähteen valitseminen.
- ② **CLOCK**
- Ajan asettaminen.
- ③ **REPEAT**
- Uudelleentoistotilan valitseminen: yhden raidan tai kaikkien raitojen toisto.
- ④ 
- Siirtyminen edelliseen tai seuraavaan raitaan.
  - Radioaseman virittäminen.
  - Ajan muuttaminen.
- ⑤ **PROG**
- Raitojen ohjelmointi.
  - Radioasemien ohjelmointi.
- ⑥ 
- Raidan tai levyä pikatoisto eteen- tai taaksepäin.



- ⑦ **ALB/PRESET -/+**
- Siirtyminen edelliseen tai seuraavaan albumiin.
  - Pikavalinta-aseman valitseminen.
- ⑧ **MUTE**
- Äänenvoimakkuuden mykistäminen.
- ⑨ **DSC**
- Ääniasetuksen valitseminen: POP, JAZZ, ROCK tai KLASSINEN.
- ⑩ **TIMER**
- Uniajastimen asetus.
- ⑪ **⏻**
- Virran kytkeminen päälaitteeseen.
  - Siirtyminen valmiustilaan.
- ⑫ **DIMMER**
- Himmentimen asetusten määrittäminen.
- ⑬ **SLEEP**
- Uniajastimen määrittäminen.
- ⑭ **SHUFFLE**
- Raitojen satunnaistoisto.
- ⑮ **▶||**
- Toiston aloittaminen tai keskeyttäminen.
- ⑯ **DISPLAY**
- Toistotietojen näyttäminen.
- ⑰ **■**
- Toiston lopettaminen tai ohjelmatietojen tyhjentäminen
- ⑱ **VOL +/-**
- Äänenvoimakkuuden säätäminen.
- ⑲ **DBB**
- Ottaa DBE-bassokorostuksen käyttöön tai pois käytöstä.
- ⑳ **RDS**
- Valitut FM-radioasemat: RDS-tietojen näyttäminen.

## 3 Television käyttäminen



### Varoitus

- Ohjeesta poikkeavien säädintien tai säätöjen käyttäminen toimenpiteisiin saattaa aiheuttaa vaarallisen altistumisen säteilylle tai heikentää käyttöturvallisuutta.

Noudata aina tämän luvun ohjeita järjestyksessä. Jos otat yhteyttä Philipsiin, sinulta kysytään laitteen mallia ja sarjanumeroita. Malli- ja sarjanumero ovat laitteen takapaneelissa. Kirjoita numerot tähän:

Mallinumero \_\_\_\_\_

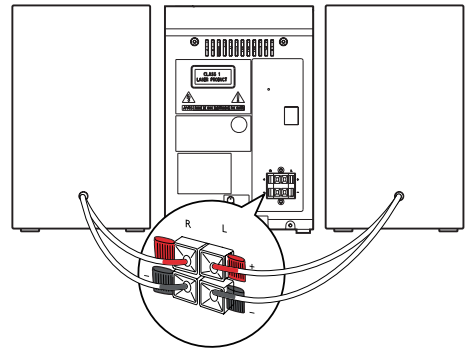
Sarjanumero \_\_\_\_\_

## Kaiuttimien liittäminen



### Huomautus

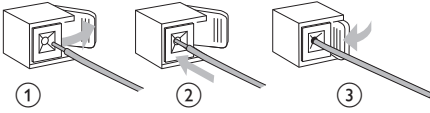
- Varmista, että liität kaiuttimien värilliset johdot samanvärisiin liitäntöihin.



- 1 Paina liitännän luukkua.
- 2 Aseta johdon paljas osa paikalleen kokonaan.
  - Liitä oikeanpuoleisen kaiuttimen johdot **RIGHT**-liitäntään ja vasemmanpuoleisen **LEFT**-liitäntään.

- Liitä punaiset kaapelit +-liitäntään ja mustat kaapelit --liitäntään.

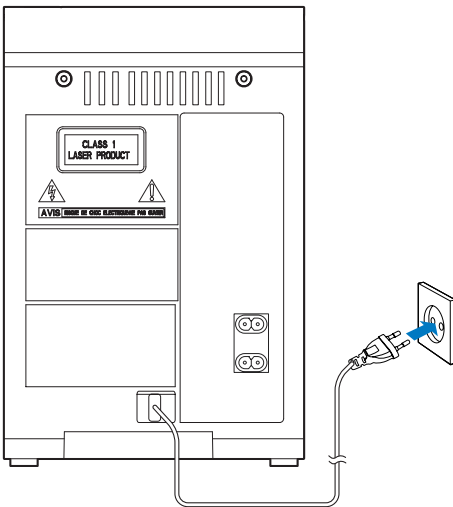
### 3 Vapauta liitännän luukku.



## Virran kytkeminen

### ! Varoitus

- Tuotteen vahingoittumisen vaara! Varmista, että virtalähteen jännite vastaa laitteen takapaneeliin tai pohjaan merkittyä jännitettä.
- Sähköiskun vaara. Irrota virtajohto aina tarttumalla pistokkeeseen ja vetämällä se pistorasiasta. Älä vedä johdosta.
- Varmista ennen verkkolaitteen virtajohdon liittämistä, että kaikki muut liitännät on tehty.



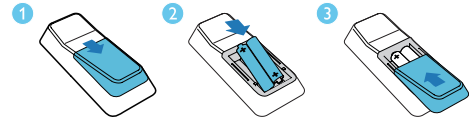
## Kaukosäätimen valmisteleminen

### ! Varoitus

- Räjähdysvaara! Älä altista paristoja lämmölle, auringonvalolle tai tuulelle. Älä hävitä paristoja polttamalla.
- Akkuparistojen käyttöiän lyhenemisen vaara! Älä käytä samanaikaisesti erimerkkisiä tai -tyyppisiä akkuparistoja.
- Tuotteen vahingoittumisen vaara! Kun kaukosäädintä ei käytetä pitkään aikaan, poista paristot.
- Väärin asennettu paristo saattaa aiheuttaa räjähdysvaaran. Vaihda vain samanlaiseen tai vastaavaan.

### Kaukosäätimen paristojen asettaminen paikalleen:

- 1 Avaa paristolokero.
- 2 Aseta 2 AAA-paristoa kuvan mukaisesti siten, että pariston navat ovat oikein päin (+/-).
- 3 Sulje paristolokero.



## Käynnistäminen

Käynnistä painamalla  $\phi$  -painiketta.

↳ Laite siirtyy viimeiseen valittuun lähteeseen.

### \* Vihje

- Valmiustilassa voit käynnistää laitteen myös painamalla CD, TUNER, MP3 LINK.

## Siirtyminen valmiustilaan

Siirrä laite valmiustilaan painamalla  $\phi$  -painiketta uudelleen.

↳ Kello tulee näyttöpaneeliin (jos se on määritetty).

## Huomautus

- Kun laite on joutilaana 15 minuuttia, se siirtyy automaattisesti valmiustilaan.

## Ajan asettaminen

- 1 Paina valmiustilassa kaukosäätimen **CLOCK**-painiketta yli 2 sekunnin ajan.  
↳ Aika näytetään **[24H]**- tai **[12H]**-muodossa.
- 2 Valitse kellonajan muoto **◀ / ▶**-painikkeella (**[24H]** tai **[12H]**).
- 3 Vahvista valinta painamalla **CLOCK**-painiketta.  
↳ Tunnin numerot tulevat näkyviin ja alkavat vilkkua.
- 4 Määritä tunnit ja minuutit toistamalla vaiheet 2 ja 3.

## Huomautus

- Laite sulkee kellon asetustilan, jos mitään painiketta ei paineta 90 sekuntiin.

## Vihje

- Kellon voi näyttää, kun virta on kytkettynä, painamalla **CLOCK**-painiketta.

# 4 Toistaminen

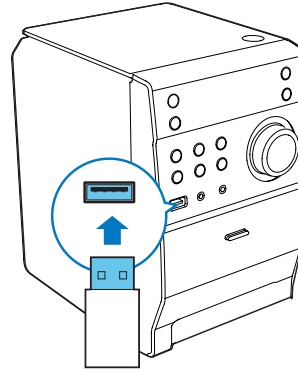
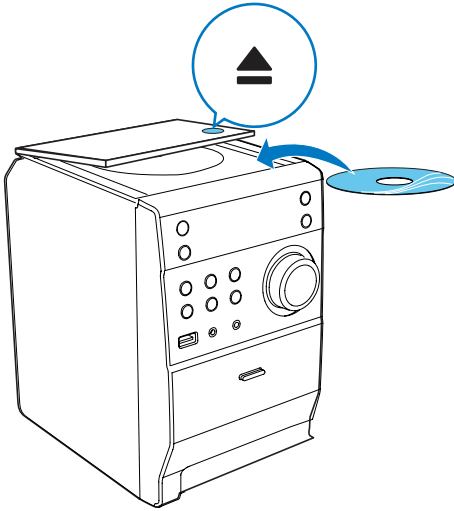
## Perustoisto

Voit hallita toistoa seuraavasti.

Painike	Toiminto
◀◀ / ▶▶	Pikakelaa raitaa toiston aikana pitämällä painiketta alhaalla. Jatka toistoa vapauttamalla painike.
▶	Toiston keskeyttäminen/jatkaminen toiston aikana.
DISPLAY	Eri toistotiedon valitseminen.
REPEAT	Uusintatoistotilan valitseminen: <b>[REP]</b> (uusintatoisto): saman raidan toistuva toisto. <b>[REP ALL]</b> (kaikkien uusintatoisto): kaikkien raitojen toistuva toisto. Palaa normaaliin toistoon painamalla uudelleen.
SHUFFLE	Raitojen toistaminen satunnaisessa järjestyksessä. Palaa normaaliin toistoon painamalla uudelleen.

## Levyn toistaminen

- 1 Valitse levy lähde kaukosäätimen **CD**-painikkeella.
- 2 Paina **▲**-painiketta päälaitteen päällä.  
↳ Levykelkka avautuu.
- 3 Aseta levy asemaan toistettava puoli ylöspäin ja paina uudelleen **▲**-painiketta.  
↳ Toisto alkaa automaattisesti.




### Vihje

- Jos päälaitte ei ala toistaa levyä, valitse raita painamalla ◀◀/▶▶ -painikkeita ja paina sitten ▶|| -painiketta.

## USB-toisto

### Huomautus

- Varmista, että USB-laite sisältää tuetuissa muodoissa olevaa toistettavaa äänisisältöä.

- 1 Liitä USB-muistilaite päälaitteen  -liitäntään.
- 2 Valitse USB-lähde **USB**-painikkeella.  
↳ Raitojen kokonaismäärä näkyy.
- 3 Valitse kansio **ALB/PRESET+/-**-painikkeella.
- 4 Valitse tiedosto ◀|/▶| -painikkeilla.
- 5 Aloita toisto ▶|| -painikkeella.


## Äänen säätäminen

Voit säätää äänenvoimakkuutta toiston aikana seuraavasti.

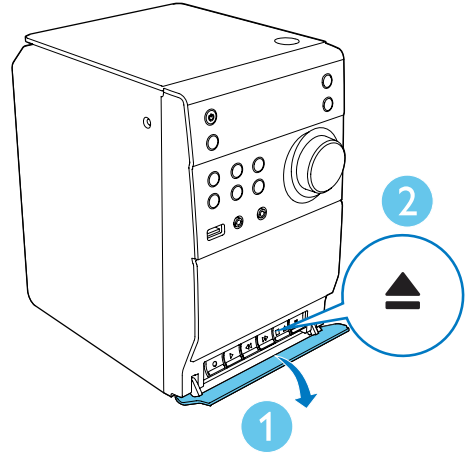
Painike	Toiminto
<b>VOL +/-</b>	Äänenvoimakkuuden säätäminen.
<b>MUTE</b>	Äänen mykistäminen/palauttaminen.
<b>DBB</b>	DBE-bassokorostuksen ottaminen käyttöön tai poistaminen käytöstä. Jos DBB on käytössä, <b>[DBB]</b> näkyy näytössä.
<b>DSC</b>	Ääniefektin valitseminen: [POP] (pop) [JAZZ] (jazz) [CLASSIC] (klassinen) [ROCK] (rock)

## Ääniraitojen ohjelmoiminen

Voit ohjelmoida enintään 20 raitaa.

- 1 Lopeta toisto CD- tai USB-tilassa painamalla  -painiketta.
- 2 Paina **PROG**-painiketta.  
↳ **[PROG]** (ohjelmointi) tulee näyttöön.

- 3 MP3/WMA-tiedostot: valitse albumi painamalla toistuvasti **ALBUM/PRESET+/-**-painikkeita.
- 4 Valitse raidan numero **◀/▶**-painikkeella ja vahvista valinta **PROG**-painikkeella.
- 5 Voit ohjelmoida lisää raitoja toistamalla vaiheet 3 ja 4.
- 6 Toista ohjelmoidut raidat painamalla **▶||**-painiketta.
  - ↳ Näytössä näkyy toiston aikana **[PROG]** (ohjelmointi).
  - ↳ Voit poistaa ohjelmoinnin toiston ollessa pysäytettynä painamalla **■**-painiketta.



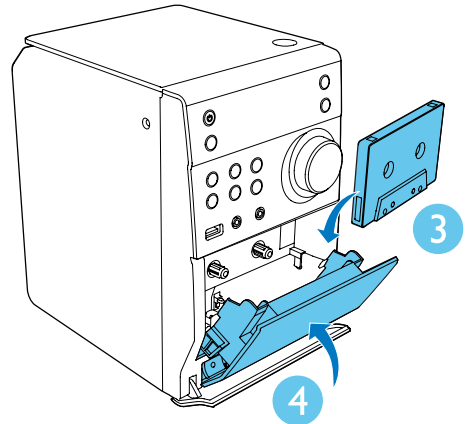
## Kasetin kuunteleminen

### Huomautus

- Äänilähdettä ei voi muuttaa kasetin toiston tai nauhoituksen aikana.
- Käytä nauhoitukseen ainoastaan normaaleja kasetteja (IEC type I), joiden nauhoituksenestokielekeitä ei ole poistettu.

## Äänen toistaminen kasetilta

- 1 Valitse kasettilähde painamalla **TAPE**-painiketta. Vedä kasettipainikkeiden kansi auki laitteen etuosassa.
- 2 Avaa kasettiluukku painamalla **■▲**-painiketta.
- 3 Aseta kassetti pesään avoin laita alaspäin ja täysi kela vasemmalle. Sulje kasettiluukku.
- 4 Sulje kasettiluukku.
- 5 Aloita toisto **▶**-painikkeella.
  - Keskeytä toisto tai jatka sitä **||**-painikkeella.
  - Lopeta toisto painamalla **■**-painiketta.
  - Pikakelaa kasettia taakse- tai eteenpäin **◀/▶**-painikkeilla.



## Nauhoittaminen CD-levyltä kasetille

- 1 Valitse **CD**-lähde painamalla **CD**-painiketta.
- 2 Aseta levy levykelkkaan.
  - Jos haluat aloittaa nauhoituksen levyn alusta, pysäytä levyn toisto heti sen alettua.
  - Jos haluat aloittaa nauhoituksen tietystä kohdasta levyä, pysäytä levyn toisto halutun kohdan alussa.
- 3 Vedä kasettipainikkeiden kansi auki laitteen etuosassa.

- 4 Avaa kasettiluukku painamalla **■▲**-painiketta.
- 5 Aseta kasetti pesään avoin laita alaspäin ja täysi kela vasemmalle. Sulje kasettiluukku.
- 6 Aloita nauhoitus painamalla **●**-painiketta.
  - ↳ Levyn toisto alkaa automaattisesti levyn alusta tai valitusta kohdasta.
  - Keskeytä nauhoitus tai jatka sitä **||**-painikkeella.
  - Lopeta nauhoitus painamalla **■▲**-painiketta.

## Nauhoittaminen radiosta kasetille

- 1 Radioaseman virittäminen.
- 2 Avaa kansi vetämällä.
- 3 Avaa kasettiluukku painamalla **■▲**-painiketta.
- 4 Aseta kasetti pesään avoin laita alaspäin ja täysi kela vasemmalle. Sulje kasettiluukku.
- 5 Aloita nauhoitus painamalla **●**-painiketta.
  - Keskeytä nauhoitus tai jatka sitä **||**-painikkeella.
  - Lopeta nauhoitus painamalla **■▲**-painiketta.

## 5 Radion kuunteleminen

### FM-radioasemien virittäminen

#### Huomautus

- Varmista, että olet liittänyt FM-antennin ja että se on vedetty ääriasettoon.

- 1 Paina **TUNER**-painiketta.
- 2 Viritä radioasema kaukosäätimen **◀◀/▶▶**-painikkeilla tai painamalla etupaneelin **◀◀/▶▶**-painikkeita kaksi sekuntia.
- 3 Kun taajuus alkaa muuttua, vapauta painike.
  - ↳ FM-viritin virittää automaattisesti aseman, joka kuuluu hyvin.
- 4 Viritä lisää asemia toistamalla vaiheet 2-3.

#### Heikosti kuuluvan aseman virittäminen:

Paina **◀**/**▶**-painiketta toistuvasti, kunnes kuuluvuus on paras mahdollinen.

### Radioasemien automaattinen ohjelmointi

#### Huomautus

- Voit ohjelmoida enintään 20 pikavalinta-asemaa.

Ota automaattinen ohjelmointi käyttöön painamalla **PROG**-painiketta FM-viritintilassa vähintään 3 sekunnin ajan.

- ↳ **[AUTO]** (auto) -teksti tulee näkyviin.
- ↳ Laite tallentaa kaikki käytettävissä olevat FM-radioasemat automaattisesti ja toistaa ensimmäisen pikavalinta-aseman ohjelmaa.

## Radioasemien ohjelmointi manuaalisesti



### Huomautus

- Voit ohjelmoida enintään 20 pikavalinta-asemaa.

- 1 Radioaseman virittäminen.
- 2 Ota ohjelmointitila käyttöön painamalla **PROG**-painiketta.
- 3 Valitse **ALB/PRESET+/-**-painikkeella radioaseman numeroksi 1–20 ja vahvista valinta **PROG**-painikkeella.
  - ↳ Pikavalinta-aseman pikavalintanumero ja taajuus tulevat näkyviin.
- 4 Ohjelmoi lisää asemia toistamalla vaiheet 2–3.



### Huomautus

- Voit korvata ohjelmoidun aseman tallentamalla toisen aseman sen tilalle.

## Kellon synkronoiminen RDS:n avulla

Voit synkronoida laitteen näyttämän ajan RDS-aseman aikaan.

- 1 Viritä sellainen RDS-asema, joka lähettää aikaisignaaleja.
- 2 Paina **RDS**-painiketta yli 2 sekuntia.
  - ↳ **[CT SYNC]** tulee näkyviin ja laite lukee RDS-ajan automaattisesti.
  - ↳ Jos aikaisignaalia ei saada, näytetään **[NO CT]**.



### Huomautus

- Lähetettävän ajan tarkkuus määräytyy aikaisignaalia lähettävän RDS-aseman mukaan.

## RDS-tietojen näyttäminen

RDS (Radio Data System) on palvelu, jonka avulla FM-asemat voivat näyttää lisätietoja. Jos virität RDS-aseman, RDS-kuvake ja aseman nimi tulevat näkyviin.

- 1 RDS-aseman virittäminen.
- 2 Voit selata seuraavia tietoja (jos ne ovat saatavana) painamalla toistuvasti **RDS**-painiketta:
  - ↳ Aseman nimi:
  - ↳ Ohjelmatyyppi, kuten **[NEWS]** (uutiset), **[SPORT]** (urheilu), **[POP M]** (popmusiikki)...
  - ↳ Radioteksti
  - ↳ Taajuus


## 6 Muut toiminnot

### Hälytysajan asettaminen

Laitetta voidaan käyttää herätyskellona. Voit valita hälytysäänien lähteeksi levyn, USB:n tai FM:n.

#### Huomautus

- Varmista, että olet asettanut ajan oikein.

- 1 Pidä valmiustilassa **TIMER**-painiketta painettuna, kunnes **[TIMER SET]** (ajastimen asetus) kulkee näytössä.  
↳ **[SELECT SOURCE]** (valitse lähde) kiertää näytössä.
- 2 Valitse lähde (levy, USB tai FM) painamalla **SOURCE** -painiketta toistuvasti.
- 3 Vahvista valinta painamalla **TIMER**.  
↳ Tunnin numerot tulevat näkyviin ja alkavat vilkkua.
- 4 Aseta tunnit painamalla **◀/▶**-painikkeita toistuvasti ja vahvista valinta painamalla **TIMER**-painiketta uudelleen.  
↳ Minuutin numerot tulevat näkyviin ja alkavat vilkkua.
- 5 Aseta minuutit painamalla **◀/▶** ja vahvista painamalla **TIMER**-painiketta.  
↳  tulee näkyviin.

### Ajastimen käyttöön ottaminen / käytöstä poistaminen

Ota ajastin käyttöön tai poista se käytöstä painamalla **TIMER**-painiketta toistuvasti valmiustilassa.

- ↳ Jos ajastin on käytössä,  näkyy näytössä.

#### Huomautus

- Hälytystä ei voida käyttää MP3 LINK -tilassa.
- Jos lähteeksi valitaan levy/USB, mutta levyä ei laiteta levykelkkaan tai USB-laitetta ei liitetä, järjestelmä siirtyy automaattisesti käyttämään viritinlähdettä.

### Uniajastimen asettaminen

Kun laitteeseen on kytketty virta, valitse aikajakso (minuutteina) painamalla toistuvasti **SLEEP**-painiketta.

- ↳ Jos uniajastin on käytössä, näytössä näkyy **zZ**.
- ↳ Poista uniajastin käytöstä painamalla **SLEEP**-painiketta uudelleen, kunnes **zZ** poistuu näytöstä.

### Ulkoisen äänentoistolaitteen kuunteleminen

Voit kuunnella ulkoista äänentoistolaitetta, kuten MP3-soitinta, tämän laitteen kautta.

- 1 Liitä äänentoistolaite.
  - Äänentoistolaitteet, joissa on kuulokeliitäntä:  
Liitä MP3 Link -kaapeli **MP3-LINK**-liitäntään sekä äänentoistolaitteen kuulokeliitäntään.
- 2 Valitse **MP3-LINK**-lähde.
- 3 Käynnistä toisto laitteessa.

### Kuuntelu kuulokkeilla

Liitä kuulokkeet laitteen -liitäntään.



# 7 Tuotetiedot



## Huomautus

- Tuotetietoja voidaan muuttaa ilman ennakkoilmoitusta.

## Teknisiä tietoja

### Vahvistin

Ilmoitettu lähtöteho	2 x 5 W RMS
Taajuusvaste	60 Hz–16 kHz, ±3 dB
Signaali–kohina-suhde	>65 dB
Aux-tulo	0,5 V RMS 20 kohmia

### Kaiuttimet

Kaiuttimen impedanssi	4 ohmia
Kaiutinelementti	3,5"
Herkkyys	>82 dB/m/W

### Levy

Lasertyyppi	Puolijohde
Levyn halkaisija	12 cm / 8 cm
Tuetut levyt	CD-DA, CD-R, CD-RW, MP3-CD
Audio DAC	24 bittiä / 44,1 kHz
Harmoninen kokonaishäiriö	<1 %
Taajuusvaste	60 Hz–16 kHz (44,1 kHz)
S-k.-suhde	>65 dBA

### Viritin

Viritysalue	FM: 87,5 - 108 MHz
Virityskaavio	50 kHz

Herkkyys	
- Mono, 26 dB signaali-kohina-suhde	<22 dBf
Haun valittavuus	< 36 dBu
Harmoninen kokonaishäiriö	<3 %
Signaali–kohina-suhde	>45 dB

### Yleistä

Virta	100–240 V~, 50/60 Hz
Virrankulutus käytössä	10 W
Virrankulutus valmiustilassa	<1 W
Mitat	
- Päälaite (L x K x S)	150 x 227 x 208,5 mm
- Kaiutinkotelo (L x K x S)	140 x 227 x 158,6 mm
Paino	
- Päälaite	1,265 kg
- Kaiutinkotelo	2 x 1,063 kg

## USB-toistettavuustiedot

### Yhteensopivat USB-muistilaitteet:

- USB-muistitikku (USB 2.0 tai USB 1.1)
- USB-muistitikun toistolaite (USB 2.0 tai USB 1.1)
- muistikortit (tarvitaan tämän laitteen kanssa yhteensopiva kortinlukija)

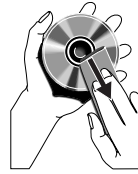
### Tuetut muodot:

- USB- tai muistitietomuoto FAT12, FAT16, FAT32 (sektorin koko: 512 tavua)
- MP3-bittinopeus (tiedonsiirtonopeus): 32–320 kbps ja vaihtuva bittinopeus
- Enintään 8 sisäkkäistä hakemistoa
- Albumien tai kansioiden määrä: enintään 99
- Raitojen tai kappaleiden määrä: enintään 999
- ID3-tunniste 2.0 tai uudempi

- Tiedostonimi Unicode UTF-8 -muodossa (enimmäispituus: 32 tavua)

#### Muodot, joita ei tueta:

- Tyhjät albumit: tyhjät albumit eivät sisällä MP3-/WMA-tiedostoja.
- Jos tiedostomuotoa ei tueta, se ohitetaan. Esimerkiksi Word-tiedostot (.doc) tai MP3-tiedostot, joiden tiedostotunniste on .dlf, ohitetaan eikä niitä toisteta.
- AAC-, WAV- ja PCM-äänitiedostot
- DRM suojatut WMA-tiedostot (\*.wav, \*.m4a, \*.m4p, \*.mp4, \*.aac)
- WMA-tiedostot



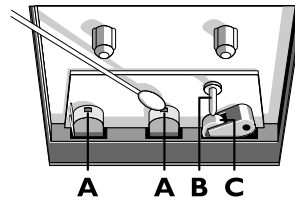
- Älä käytä liuottimia, kuten bentseeniä, ohentimia, teollisuuden käyttämiä puhdistusaineita tai vinyylilevyille tarkoitettuja antistaattisia suihkeita.

#### Optisen linssin puhdistaminen

- Optiseen linssiin voi kertyä likaa ja pölyä pitkäaikaisessa käytössä. Varmista hyvälaatuinen toisto puhdistamalla optinen linssi Philipsin CD-linssipuhdistusaineella tai muulla kaupoissa myytävällä puhdistusaineella. Seuraa puhdistusaineen käyttöohjeita.

#### Äänipäiden ja kasettipolkujen puhdistaminen

- Voit varmistaa hyvän nauhoitus- ja toistolaadun puhdistamalla äänipäät **A**, vetoakselin **B** ja telan **C** aina 50 tunnin toiston jälkeen.
- Käytä puhdistusaineeseen tai alkoholiin kostutettua vanupuikkoa.



- Voit puhdistaa äänipäät myös puhdistuskasetilla.

#### Äänipäiden demagnetointi

- Käytä demagnetointikasettia.

## Tuetut MP3-levy muodot

- ISO9660, Joliet
- Nimikkeiden enimmäismäärä: 512 (määräytyy tiedostonimen pituuden mukaan)
- Albumien enimmäismäärä: 255
- Tuetut näytteenottotaajuudet: 32 kHz, 44,1 kHz, 48 kHz
- Tuetut bittinopeudet: 32–256 (kbps), vaihtuvat bittinopeudet

## Huolto

#### Kotelon puhdistaminen

- Käytä mietoon puhdistusaineeseen kastettua pehmeää liinaa. Älä käytä puhdistusaineita, jotka sisältävät alkoholia, spritiä, ammoniakkia tai hankaavia aineita.

#### Levyjen puhdistaminen

- Puhdista likaantuneet levyt puhdistusliinalla. Pyyhi levy keskeltä ulospäin suuntautuvien vedoin.

# 8 Vianmääritys



## Vakava varoitus

- Älä koskaan avaa laitteen runkoa.

Älä yritä korjata järjestelmää itse, jotta takuu ei mitätöidy.

Jos laitteen käytössä ilmenee ongelmia, tarkista seuraavat seikat, ennen kuin soitat huoltoon.

Jos ongelma ei ratkea, siirry Philipsin sivustoon [www.philips.com/support](http://www.philips.com/support). Kun otat yhteyttä Philipsiin, varmista, että laite on lähellä ja malli- ja sarjanumero ovat saatavilla.

### Laitteessa ei ole virtaa

- Varmista, että laitteen virtajohto on liitetty oikein.
- Varmista, että verkkolaitteeseen tulee virtaa.
- Laite säästää virtaa katkaisemalla virran automaattisesti 15 minuuttia sen jälkeen, kun levyn toisto on lopetettu eikä mitään toimintoa ole käytetty.

### Ei ääntä tai ääni on heikkolaatuinen

- Säädä äänenvoimakkuutta.
- Irrota kuulokkeet.
- Tarkista, että kaiuttimet on kytketty oikein.
- Tarkista, ovatko kaiuttimen paljaat johdot kiristetty.

### Vasen ja oikea äänilähtö ovat käänteiset

- Tarkista kaiuttimen kytkennät ja sijainti.

### Laite ei vastaa

- Irrota pistoke ja aseta se takaisin. Käynnistä sen jälkeen järjestelmä uudelleen.
- Virran säästämiseksi järjestelmä katkaisee virran automaattisesti 15 minuuttia sen jälkeen, kun raidan toisto on lopetettu eikä mitään toimintoa ole käytetty.

### Kaukosäädin ei toimi

- Ennen kuin painat mitään toimintopainiketta, valitse ensin oikea lähde kaukosäätimestä (ei siis päällaitteesta).
- Käytä kaukosäädintä lähempänä laitetta.

- Aseta paristo kuvan osoittamalla tavalla siten, että sen navat ovat oikein päin (+/-).
- Vaihda paristo.
- Osoita kaukosäätimellä suoraan laitteen etuosassa olevaa tunnistinta.

### Levyä ei havaita

- Aseta levy laitteeseen.
- Tarkista, onko levy asetettu laitteeseen väärin päin.
- Odota, että linssin tiivistynyt kosteus on poistunut.
- Vaihda tai puhdista levy.
- Käytä viimeistelyä CD-levyä tai levyä, jonka muotoa tuetaan.

### Jotkin USB-laitteen tiedostot eivät näy

- USB-laitteella on liikaa kansioita tai tiedostoja. Tämä on normaalia eikä kyseessä ole laitteen toimintahäiriö.
- Kyseisiä tiedostomuotoja ei tueta.

### USB-laitetta ei tueta

- USB-laite ei ole laitteen kanssa yhteensopiva. Kokeile toista laitetta.

### Huono radion kuuluvuus

- Siirrä laite ja TV tai videolaite kauemmaksi toisistaan.
- Vedä FM-antenni ääriasentoonsa.

### Ajastin ei toimi

- Aseta kello oikein.
- Ota ajastin käyttöön.

### Kellon/ajastimen asetukset hävinneet

- Virta on katkennut tai virtajohto on irrotettu.
- Aseta kello/ajastin uudelleen.

## 9 Huomautus

Tämän laitteen muuttaminen tai muokkaaminen muulla kuin Philips Consumer Lifestylen erityisesti hyväksymällä tavalla voi mitätöidä käyttäjän valtuudet laitteen käyttämiseen.



Tämä laite on Euroopan unionin radiohäiriöitä koskevien vaatimusten mukainen.



Tuotteen suunnittelussa ja valmistuksessa on käytetty laadukkaita materiaaleja ja osia, jotka voidaan kierrättää ja käyttää uudelleen.



Tuotteeseen kiinnitetty yliviivatun roskakorin kuva tarkoittaa, että tuote kuuluu Euroopan parlamentin ja neuvoston direktiivin 2002/96/EY soveltamisalaan.

Tutustu paikalliseen sähkö- ja elektroniikkalaitteiden keräysjärjestelmään. Toimi paikallisten sääntöjen mukaan äläkä hävitä vanhoja tuotteita talousjätteiden mukana. Tuotteen asianmukainen hävittäminen auttaa vähentämään ympäristölle ja ihmisille mahdollisesti koituvia haittavaikutuksia.



Tuotteessa on akkuja tai paristoja, joita EU:n direktiivi 2006/66/EY koskee. Niitä ei saa hävittää tavallisen kotitalousjätteen mukana. Tutustu paikalliseen akkujen ja paristojen keräysjärjestelmään. Hävittämällä tuotteet oikein ehkäiset ympäristö- ja terveyshaittoja.

### Ympäristötietoja

Kaikki tarpeeton pakkausmateriaali on jätetty pois. Pyrimme siihen, että pakkauksen materiaalit on helppo jakaa kolmeen osaan: pahviin (laatikko), polystyreenimuoviin (pehmuste) ja polyeteeni (pussit, suojamuoviarkki). Järjestelmä koostuu materiaaleista, jotka voidaan kierrättää ja käyttää uudelleen, jos järjestelmän hajottamisen hoitaa siihen erikoistunut yritys. Noudata paikallisia pakkausmateriaaleja, vanhoja paristoja ja käytöstä poistettuja laitteita koskevia kierrätysohjeita.



Luvattomien kopioiden tekeminen kopiosuojatusta materiaalista, kuten tietokoneohjelmista, tiedostoista, lähetysistä ja äänitallenteista, voi loukata tekijänoikeuksia ja täyttää rikoksen tunnusmerkit. Tätä laitetta ei saa käyttää edellä mainittuun tarkoitukseen.

Tässä laitteessa on tarra:



### Huomautus

- Tyypikilpi on laitteen takana.





Specifications are subject to change without notice  
© 2013 Koninklijke Philips Electronics N.V.  
All rights reserved.

MCM1120\_12\_UM\_V2.0

