

Register your product and get support at  
[www.philips.com/welcome](http://www.philips.com/welcome)

HTS5220



**PHILIPS**



# Innholdsfortegnelse

<b>1 Merknad</b>	2
Opphavsrett	2
Samsvar	2
Nettspenningssikring (bare Storbritannia)	2
Programvare med åpen kildekode	2
Varemerker	2
<b>2 Viktig</b>	4
Sikkerhet	4
Produktbehandling	5
Kassering av gamle produkter og batterier	5
Helseadvarsel for 3D	6
<b>3 Ditt hjemmekinoanlegg</b>	6
Hovedenhet	6
Fjernkontroll	7
<b>4 Koble til hjemmekinoanlegget</b>	10
Kontakter	10
Koble til TVen	11
Koble til lyd fra TV eller andre enheter	12
Koble til en Philips-dokkingstasjon for iPod/iPhone	12
Koble til et datanettverk og Internett	12
Koble til en Wi-Fi USB-adapter	13
<b>5 Bruke hjemmekinoanlegget</b>	14
Før du begynner	14
Åpne hjemmemenyen	14
Velge lyd	14
Spille av en plate	15
Bruke BonusView på Blu-ray	16
Få tilgang til BD-Live på Blu-ray	16
Spille av 3D-video	16
Spille av fra en USB-lagringsenhet	17
Flere avspillingsfunksjoner for plate eller USB	17
Spill av fra PC (DLNA)	18
Spille av fra radio	19
Spille av lyd fra TV eller andre enheter	20
Spille av fra en MP3-spiller	20
Spille av fra iPod eller iPhone	20
Bruke Philips EasyLink	20
<b>6 Endre innstillinger</b>	21
Åpne oppsettmenyen	21
Endre videoinnstillinger	21
Endre lydinnstillinger	22
Konfigurere nettverk	22
Konfigurere EasyLink	22
Endre preferanseinnstillinger	23
Endre avanserte innstillinger	23
<b>7 Oppdatere programvaren</b>	24
Kontrollere programvareversjon	24
Oppdater programvaren fra nettverket	24
Oppdatere programvare fra en USB-enhet	25
<b>8 Produktspesifikasjoner</b>	25
<b>9 Problemløsning</b>	27
<b>10 Stikkord</b>	29

# 1 Merknad

## Opphavsrett



Be responsible  
Respect copyrights

Denne enheten omfatter kopibeskyttelsesteknologi som er beskyttet av amerikanske patenter og andre åndsverkrettigheter tilhørende Rovi Corporation. Dekompilering eller demontering er ikke tillatt.

## Opphavsrett i Storbritannia

Opptak og avspilling av materiale kan kreve samtykke. Se vedtak om opphavsrett av 1956 og vedtak om utøverbeskyttelse av 1958 til 1972.

## Samsvar



Dette produktet er i samsvar med viktige krav og andre relevante bestemmelser i direktivene 2006/95/EF (lav spenning) og 2004/108/EF (EMC).

## Nettspenningssikring (bare Storbritannia)

Dette produktet har en godkjent helstøpt sikring. Hvis det blir nødvendig å bytte nettspenningssikringen, må den erstattes med en sikring som har den samme verdien som er angitt på sikringen (for eksempel 10 A).

- 1 Ta av sikringsdekslet og ta ut sikringen.
- 2 Den nye sikringen må samsvare med standarden BS 1362 og ha godkjenningssmerket fra ASTA. Hvis du har mistet sikringen, må du kontakte forhandleren og få bekreftet den riktige sikringstypen.
- 3 Sett sikringsdekslet på plass igjen.

## Merknad

- For å overholde EMC-direktivet (2004/108/EF) skal ikke støpselet til dette produktet fjernes fra ledningen.

## Programvare med åpen kildekode

Philips Electronics Singapore Pte Ltd tilbyr herved ved forespørsel å utlevere en kopi av den tilsvarende kildekode for de opphavsrettsbeskyttede programvarepakken med åpen kildekode som brukes i dette produktet, og som det anmodes om en slik utlevering av de respektive lisensene. Dette tilbudet står ved lag i opptil tre år etter kjøpsdatoen for dette produktet til alle som mottar denne informasjonen. Du kan få kildekode ved å kontakte [open.source@philips.com](mailto:open.source@philips.com). Hvis du foretrekker ikke å bruke e-post, eller hvis du ikke mottar bekreftelseskvitteringen innen en uke etter at du har skrevet til denne e-postadressen, kan du skrive på engelsk til Open Source Team, Philips Intellectual Property & Standards, P.O. Box 220, 5600 AE Eindhoven, The Netherlands. Hvis du ikke mottar bekreftelse på brevet ditt i rimelig tid, sender du en e-post til e-postadressen ovenfor. Tekstene i lisensene og kvitteringene for programvare med åpen kildekode som brukes i dette produktet, er inkludert i en separat brosjyre.

## Varemerker



"Blu-ray 3D" og "Blu-ray 3D"-logoen er varemerker for Blu-ray Disc Association.



### BONUSVIEW™

BD LIVE og BONUSVIEW er varemerker for Blu-ray Disc Association.



Java og alle andre Java-varemerker og -logoer er varemerker eller registrerte varemerker for Sun Microsystems, Inc. i USA og/eller andre land.

### AVCHD™

AVCHD og AVCHD-logoen er varemerker for Matsushita Electric Industrial Co., Ltd og Sony Corporation.

### x.v.Colour

x.v.Colour er et varemerke tilhørende Sony Corporation.



DLNA®, DLNA-logoen og DLNA CERTIFIED® er varemerker, servicemerker eller sertifiseringsmerker for Digital Living Network Alliance.



Produsert med tillatelse av Dolby Laboratories. Dolby og det doble D-symbolet er varemerker for Dolby Laboratories.



Produsert med tillatelse under de følgende amerikanske patentene: 5,451,942; 5,956,674; 5,974,380; 5,978,762; 6,226,616; 6,487,535; 7,392,195; 7,272,567; 7,333,929; 7,212,872 og andre amerikanske og globale patenter som er sendt og patentanmeldt. DTS og Symbol er registrerte varemerker, & DTS-HD og DTS-HD Master Audio | Essential og DTS-logoene er varemerker for DTS, Inc. Produktet inkluderer programvare. © DTS, Inc. Med enerett.



DivX®, DivX Certified® og tilknyttede logoer er registrerte varemerker tilhørende DivX, Inc., og brukes under lisens.

DivX Ultra®-sertifisert til å spille av DivX®-video med avanserte funksjoner og førsteklasses innhold.

OM DIVX VIDEO: DivX® er et digitalt videoforformat laget av DivX, Inc. Dette er en offisielt DivX-sertifisert enhet som spiller av DivX-video. Gå til [www.divx.com](http://www.divx.com) hvis du vil ha mer informasjon eller programvareverktøy for å konvertere filene dine til DivX-video.

OM DIVX VIDEO-ON-DEMAND: Denne DivX-sertifiserte ® enheten må registreres for å kunne spille av DivX VOD-innhold (Video-on-Demand). Se avsnittet om DivX VOD i oppsettsmenyen for enheten for å generere registreringskoden. Gå til [vod.divx.com](http://vod.divx.com) med denne koden for å fullføre registreringsprosessen og lære mer om DivX VOD.



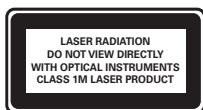
Windows Media- og Windows-logoen er enten registrerte varemerker eller varemerker for Microsoft Corporation i USA og/eller andre land.



HDMI, HDMI-logoen og High-Definition Multimedia Interface er varemerker eller registrerte varemerker tilhørende HDMI licensing LLC i USA og andre land.



USB-IF-logoene er varemerker for Universal Serial Bus Implementers Forum, inc.



Norge

Typeskilt finnes på apparatens underside.

Observer: Nettbryteren er sekundært innkoplet. Den innebygde nettdelen er derfor ikke frakoplet nettet så lenge apparatet er tilsluttet nettkontakten.

For å redusere faren for brann eller elektrisk støt, skal apparatet ikke utsettes for regn eller fuktighet.

## 2 Viktig

Du må ha lest og forstått alle instruksjoner før du bruker hjemmekinoanlegget. Hvis det oppstår skade som et resultat av at instruksjonene ikke er fulgt, gjelder ikke garantien.

---

## Sikkerhet

### Fare for elektrisk støt eller brann!

- Produktet og tilbehøret må ikke utsettes for regn og vann. Plasser aldri beholdere med væske, for eksempel vaser, nær produktet. Hvis du søker væske på eller i produktet, må du straks koble det fra strømmuttaket. Kontakt Philips' kundestøtte for å få produktet kontrollert før bruk.
- Ikke plasser produktet og tilbehøret nær åpen flamme eller andre varmekilder; inkludert direkte sollys.
- Ikke stikk inn gjenstander i ventilasjonsåpningene eller andre åpninger på produktet.
- Når strømmuttaket eller en apparatkobling brukes som frakoblingsenhet, må frakoblingsenheten hele tiden være klar til bruk.
- Koble produktet fra strømmuttaket i tordenvær.
- Når du kobler fra strømledningen, må du alltid trekke i støpslet, aldri i kabelen.

### Fare for kortslutning eller brann!

- Før du kobler produktet til strømmuttaket, må du kontrollere at nettspenningen har samme verdi som det som er oppgitt på baksiden eller undersiden av produktet. Ikke koble produktet til strømmuttaket hvis spenningen er forskjellig.

### Fare for skade på hjemmekinoanlegget!

- For produkter som kan monteres på veggen, må du bare bruke den medfølgende veggfestebraketten. Veggfestet må monteres på en vegg som tåler den samlede vekten av produktet og veggfestet. Koninklijke Philips Electronics N.V. påtar seg ikke noe ansvar for uriktig veggmontering som fører til ulykker eller skader.
- For høyttalere med stativ må du bare bruke de medfølgende stativene. Fest stativene forsvarlig til høyttalerne. Plasser de monterte stativene på et flatt og jevnt underlag som tåler den samlede vekten av høyttaleren og stativet.
- Ikke plasser produktet eller andre gjenstander oppå strømledninger eller annet elektrisk utstyr.
- Hvis produktet har vært transportert i temperaturer under 5 °C, må du pakke det ut og vente til det når romtemperatur før du kobler det til strømuttaket.
- Synlig og usynlig laserstråling når enheten er åpen. Unngå eksponering av strålen.
- Ikke berør den optiske platelinsen i plateskuffen.

### Fare for overoppheting!

- Dette produktet må ikke installeres i et trangt rom. La det alltid være minst 10 cm på alle sider av produktet for ventilasjon. Kontroller at gardiner eller annet ikke dekker ventilasjonsåpningene på produktet.

### Fare for smitte!

- Ikke bland batterier (gamle med nye eller karbonbatterier med alkaliske osv.).
- Ta ut batteriene hvis de er utbrukt, eller hvis fjernkontrollen ikke skal brukes på lang tid.
- Batterier kan inneholde kjemikalier og bør behandles som spesialavfall.

## Produktbehandling

- Ikke sett inn andre ting enn plater i plateskuffen.
- Ikke sett inn bøyde eller sprukne plater i plateskuffen.
- Ikke la plater ligge i plateskuffen hvis det er lenge til neste gang du skal bruke produktet.
- Bruk bare en mikrofiberklut til rengjøring av produktet.

## Kassering av gamle produkter og batterier



Produktet er utformet og produsert med materialer og deler av svært høy kvalitet som kan resirkuleres og gjenbrukes.



når et produkt er merket med dette symbolet, en søppeldunk med kryss over; betyr det at produktet dekkes av EU-direktiv 2002/96/EF. Finn ut hvor du kan levere inn elektriske og elektroniske produkter til gjenvinning i ditt lokalmiljø.

Følg de lokale reglene, og ikke kast gamle produkter sammen med det vanlige husholdningsavfallet.

Hvis du kasserer gamle produkter riktig, bidrar du til å forhindre negative konsekvenser for helse og miljø.



Produktet inneholder batterier som omfattes av EU-direktiv 2006/66/EF, og som ikke kan kasseres i vanlig husholdningsavfall.

Gjør deg kjent med lokale regler om innsamling av batterier. Riktig kassering bidrar til å forhindre negative konsekvenser for helse og miljø.

## Helseadvarsel for 3D

Hvis du eller noen i familien din har hatt epilepsi eller fotosensitive anfall, bør du kontakte medisinsk fagpersonell før du utsetter deg selv for blinkende lyskilder, raske bildesekvenser eller å se på programmer i 3D.

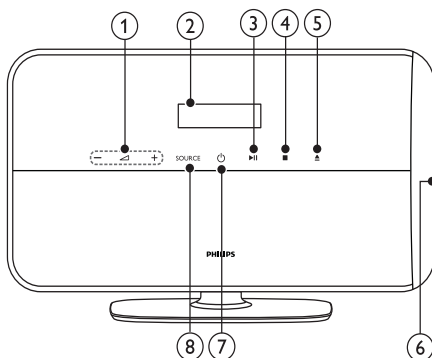
For å unngå ubehag, som svimmelhet, hodepine eller forvirring, anbefaler vi at man unngår å se på 3D over lengre tid. Hvis du føler noe ubehag, må du slutte å se på 3D, og vente før du foretar deg noe som kan medføre fare (for eksempel å kjøre bil), inntil symptomene har forsvunnet. Hvis symptomene vedvarer, må du ikke se på 3D uten å ha snakket med legen først.

Foreldre bør passe på barna sine mens de ser på 3D, og sørge for at de ikke opplever noe ubehag som nevnt ovenfor. Det er ikke anbefalt å la barn under seks år se på 3D, da synet deres ennå ikke er fullt utviklet.

## 3 Ditt hjemmekinoanlegg

Gratulerer med kjøpet, og velkommen til Philips! Hvis du vil dra full nytte av støtten som Philips tilbyr, kan du registrere hjemmekinoanlegget på [www.philips.com/welcome](http://www.philips.com/welcome).

### Hovedenhet



- ① **+/-**  
Øker eller senker volumet.
- ② **Displaypanel**
- ③ **▶|| (Spill av/Pause)**  
Starter, stanser midlertidig eller gjenopptar avspilling.
- ④ **■ (Stopp)**  
Stopper avspilling. Sletter gjeldende forhåndsinnstilte radiostasjon i radiomodus.
- ⑤ **▲ (Løs ut)**  
Mater ut platen fra plateskuffen.
- ⑥ **Plateskuff**
- ⑦ **⏻ (Standby-på)**  
Slår på hjemmekinoanlegget eller setter det i standby-modus.
- ⑧ **SOURCE**  
Velger en lyd-/videokilde for hjemmekinoanlegget.



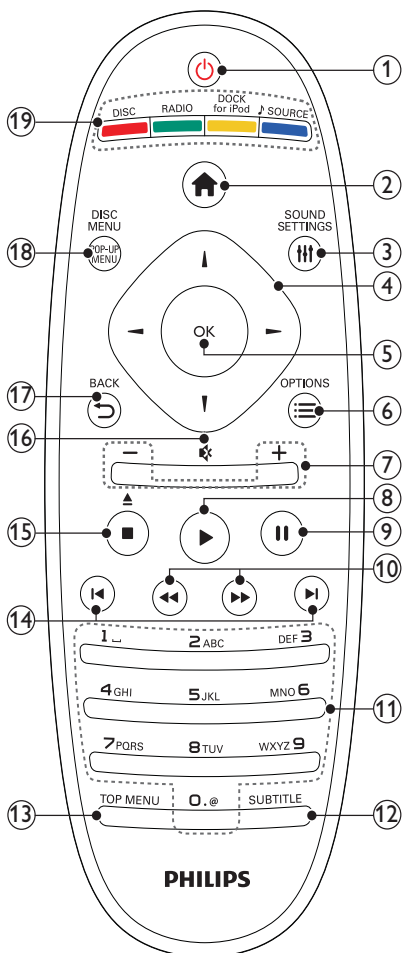
# Fjernkontroll



## Merknad

- Hjemmekinoanlegget leveres med én av følgende fjernkontroller.

## Fjernkontroll – A



- 1 **⏻ (Standby-på)**
  - Slår på hjemmekinoanlegget eller setter det i standby-modus.
  - Når EasyLink er aktivert, trykker du og holder nede i minst 3 sekunder for å sette alle tilkoblede HDMI CEC-kompatible enheter i standby-modus.
- 2 **🏠 (Hjem)**

Åpner hjemmemenyen.
- 3 **🔊 SOUND SETTINGS**

Åpner eller lukker forskjellige lydalternativer.
- 4 **🔍 Navigasjonsknapp**
  - Navigerer i menyer.
  - Trykk venstre eller høyre i radiomodus for å starte automatisk søk.
- 5 **OK**
  - Bekrefter en innskriving eller et valg.
- 6 **☰ OPTIONS**
  - Gir tilgang til flere avspillingsalternativer under avspilling.
  - I radiomodus programmeres radiostasjoner.
- 7 **+/- (Volum)**

Øker eller senker volumet.
- 8 **▶ (Spille av)**

Starter eller gjenopptar avspilling.
- 9 **⏸ (Pause)**

Setter avspilling på pause.
- 10 **⏮ / ⏭ (Hurtig bakover/Hurtig fremover)**

Spoler hurtig bakover eller fremover. Trykk gjentatte ganger for å endre søkehastigheten.
- 11 **Alfanumeriske knapper**

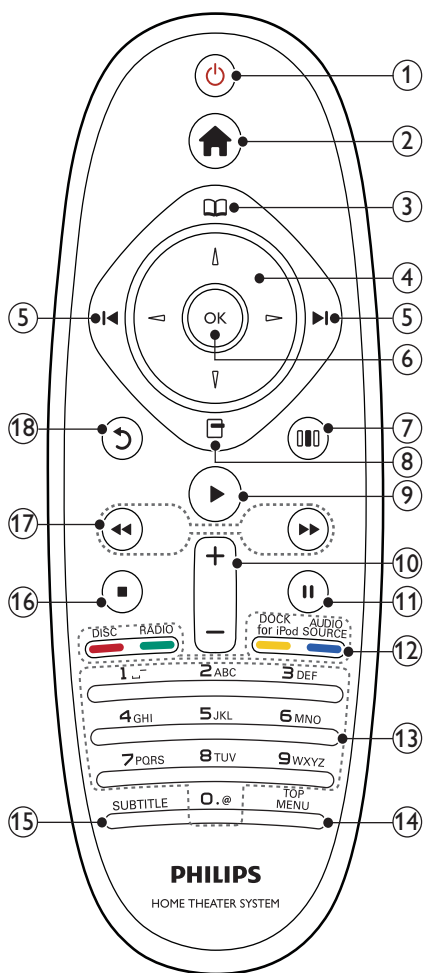
Brukes til å taste inn verdier eller bokstaver (som med SMS).
- 12 **SUBTITLE**

Velger tekstingsspråk for video.
- 13 **TOP MENU**

Åpner hovedmenyen for en videoplate.
- 14 **⏪ / ⏩ (Forrige/Neste)**
  - Hopper til forrige eller neste spor, kapittel eller fil.
  - I radiomodus velges en forhåndsinnstilt radiostasjon.

## Fjernkontroll – B

- 15 ■ (Stopp) / ▲ (Løs ut / Åpne/Lukk)
- Stopper avspilling.
  - Trykk og hold nede for å ta ut platen eller åpne plateskuffen.
  - Sletter gjeldende forhåndsinnstilte radiostasjon i radiomodus.
- 16 ✱ (Demp)
- Demper eller gjenoppretter volumet.
- 17 ↶ BACK
- Går tilbake til et tidligere menyskjerm-bilde.
- 18 POP-UP MENU/DISC MENU
- Åpner eller avslutter platemenyen.
- 19 Kildeknapper
- **Fargeknapper** (for Blu-ray-plater): Velger oppgaver eller alternativer.
  - **DISC**: Bytter til platekilden.
  - **RADIO**: Bytter til FM-radio.
  - **DOCK for iPod**: Bytter til Philips-dockingstasjon for iPod/iPhone.
  - **SOURCE**: Velger en lydkilde.



- ① **⏻ (Standby-på)**
- Slår på hjemmekinoanlegget eller setter det i standby-modus.
  - Når EasyLink er aktivert, trykker du og holder nede i minst 3 sekunder for å sette alle tilkoblede HDMI CEC-kompatible enheter i standby-modus.
- ② **🏠 (Hjem)**  
Åpner hjemmemenyen.
- ③ **📺 (Platemeny)**  
Åpner eller avslutter platemenyen.
- ④ **📶 (Navigasjonsknapp)**
- Navigerer i menyer.
  - Trykk venstre eller høyre i radiomodus for å starte automatisk søk.
- ⑤ **⏮ / ⏭ (Forrige/Neste)**
- Hopper til forrige eller neste spor, kapittel eller fil.
  - I radiomodus velges en forhåndsinnstilt radiostasjon.
- ⑥ **OK**  
Bekrefter en innskriving eller et valg.
- ⑦ **🔊 (Alternativer for lyd)**  
Åpner eller lukker forskjellige lydalternativer.
- ⑧ **📁 (Alternativer)**
- Gir tilgang til flere avspillingsalternativer under avspilling.
  - I radiomodus programmeres radiostasjoner.
- ⑨ **▶ (Spille av)**  
Starter eller gjenopptar avspilling.
- ⑩ **+/- (Volum)**  
Øker eller senker volumet.
- ⑪ **⏸ (Pause)**  
Setter avspilling på pause.
- ⑫ **Kildeknapper / Fargeknapper**
- **Blu-ray-plater:** Velger oppgaver eller alternativer.
  - **AUDIO SOURCE:** Velger en lydkilde.
  - **DOCK for iPod:** Bytter til Philips-dokkingstasjon for iPod/iPhone.
  - **RADIO:** Bytter til FM-radio.
  - **DISC:** Bytter til platekilden.
- ⑬ **Alfanumeriske knapper**  
Brukes til å taste inn verdier eller bokstaver (som med SMS).
- ⑭ **TOP MENU**  
Åpner hovedmenyen for en videoplate.
- ⑮ **SUBTITLE**  
Velger tekstingsspråk for video.
- ⑯ **■ (Stopp)**
- Stopper avspilling.
  - Trykk og hold nede for å ta ut platen eller åpne plateskuffen.
  - Sletter gjeldende forhåndsinnstilte radiostasjoner i radiomodus.
- ⑰ **⏮ / ⏭ (Hurtig bakover/Hurtig fremover)**  
Spoler hurtig bakover eller fremover. Trykk gjentatte ganger for å endre søkehastigheten.
- ⑱ **⏪ (Tilbake)**  
Går tilbake til et tidligere menyskjerm-bilde.

## 4 Koble til hjemmekinoanlegget

Denne delen beskriver hvordan du kobler hjemmekinoanlegget til en TV og andre enheter. De grunnleggende tilkoblingene mellom hjemmekinoanlegget og tilbehøret er beskrevet i Kort innføring. Du finner en omfattende interaktiv veiledning på [www.connectivityguide.philips.com](http://www.connectivityguide.philips.com).

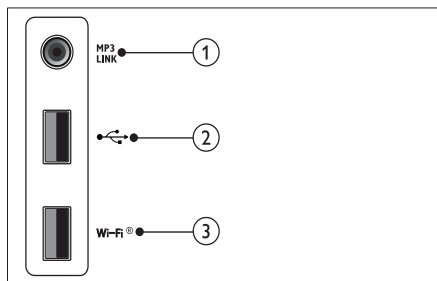
### Merknad

- Se merkeplaten bak på produktet for identifikasjon og tilførselsstrøm.
- Før du endrer koblinger eller kobler til noe nytt, må du koble alle enheter fra strømuttaket.

## Kontakter

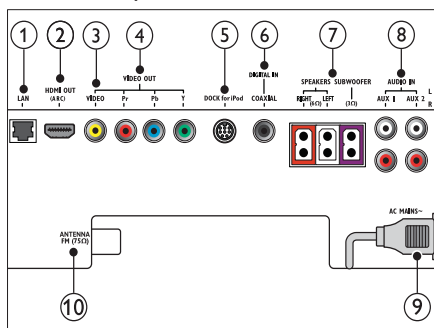
Du kan koble andre enheter til hjemmekinoanlegget.

### Kontaktene på siden



- 1 MP3 LINK**  
Lydingang fra en MP3-spiller.
- 2 (USB)**  
Lyd-, video- eller bildeinngang fra en USB-lagringseenhet.
- 3 Wi-Fi®**  
Kobler til en Wi-Fi USB-adapter. (Modell: Philips WUB1110, selges separat.)

### Kontaktene på baksiden



- 1 LAN**  
Kobler til LAN-inngangen på et bredbåndsmodem eller en ruter.
- 2 HDMI OUT (ARC)**  
Kobler til HDMI-inngangen på TV-en.
- 3 VIDEO OUT-VIDEO**  
Kobler til komposittvideoinngangen på TV-en.
- 4 VIDEO OUT-Y Pb Pr**  
Kobler til komponentvideoinngangen på TV-en.
- 5 DOCK for iPod**  
Kobler til en Philips-dockingstasjon for iPod/iPhone. (Modell: Philips DCK3060, selges separat.)
- 6 DIGITAL IN-COAXIAL**  
Kobler til den koaksiale lydutgangen på TV-en eller en digital enhet.
- 7 SPEAKERS/SUBWOOFER**  
Kobler til de medfølgende høyttalerne og subbasshøyttaleren.
- 8 AUDIO IN-AUX 1/AUX 2**  
Kobler til den analoge lydutgangen på TV-en eller en analog enhet.
- 9 AC MAINS~**  
Kobler til strømforsyningen.
- 10 ANTENNA FM 75Ω**  
Kobler til FM-antennen for radiomottak.

## Koble til TVen

Koble hjemmekinoanlegget direkte til en TV via en av følgende kontakter (fra høyeste til vanlig videokvalitet):

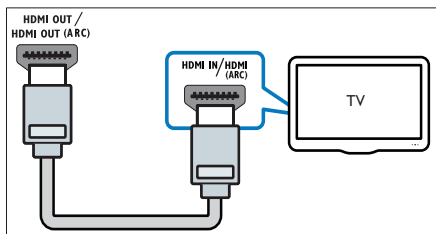
- ① HDMI
- ② Komponentvideo
- ③ Komposittvideo

### Alternativ 1: Koble til TVen via HDMI

#### Merknad

- HDMI-kontakten på TVen kan være merket **HDMI IN** eller **HDMI ARC**.
- Hvis TVen støtter HDMI Audio Return Channel (ARC), kan du bruke den til å sende digital lyd til hjemmekinoanlegget.
- Hvis HDTV'en har DVI-kontakt, kobler du til med en HDMI/DVI-adapler.
- Hvis TVen støtter EasyLink HDMI CEC, kan du betjene hjemmekinoanlegget og TVen med én enkelt fjernkontroll (se 'Bruke Philips EasyLink' på side 20).

(Kabel følger ikke med.)

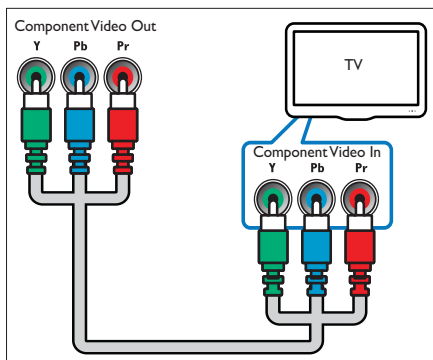


### Alternativ 2: Koble til TVen via YPbPr (komponentvideo)

#### Merknad

- Komponentvideokabelen eller kontakten kan være merket **Y Cb Cr** eller **YUV**.

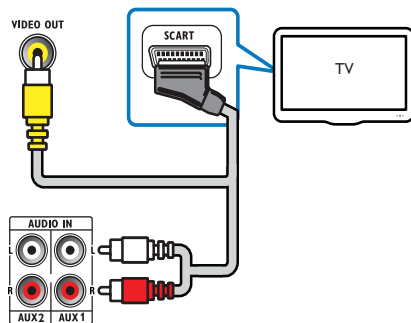
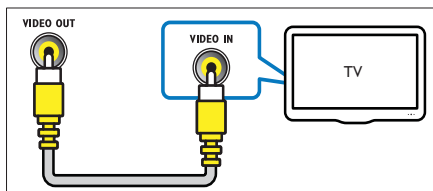
(Kabel følger ikke med.)



### Alternativ 3: Koble til TVen via komposittvideo (CVBS)

#### Merknad

- Komposittvideokabelen eller kontakten kan være merket **AV IN**, **VIDEO IN**, **COMPOSITE** eller **BASEBAND**.



## Koble til lyd fra TV eller andre enheter

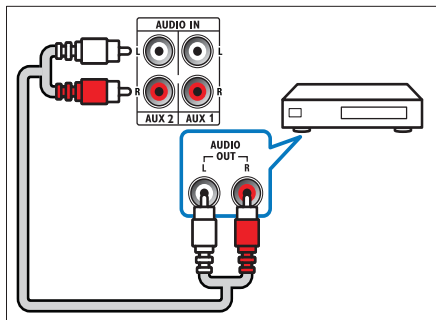
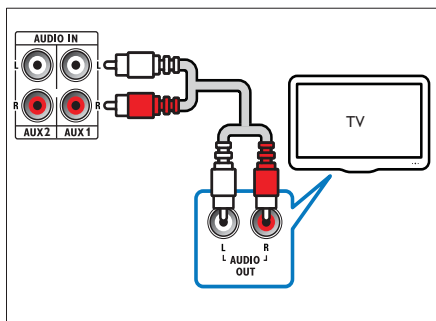
Bruke hjemmekinoanlegget til å spille av lyd fra TV-en eller andre enheter, for eksempel en kabelboks.

### Tips

- Trykk på **SOURCE/AUDIO SOURCE** gjentatte ganger for å velge lydutgangen for tilkoblingen.

## Alternativ 1: Koble til lyd via analoge lyd kabler

(Kabel følger ikke med.)

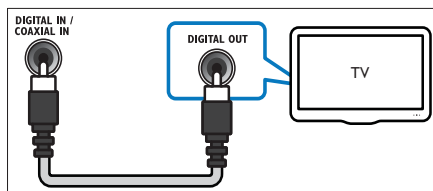


## Alternativ 2: Koble til lyd via koaksialkabel

### Merknad

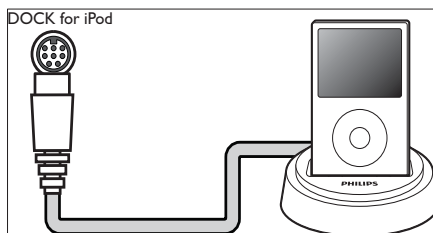
- Den digitale koaksialkabelen eller kontakten kan være merket **COAXIAL/DIGITAL OUT** eller **SPDIF OUT**.

(Kabel følger ikke med.)



## Koble til en Philips-dokkingstasjon for iPod/iPhone

(Philips-dokkingstasjon for iPod/iPhone følger ikke med)



## Koble til et datanettverk og Internett

Koble hjemmekinoanlegget til et datanettverk og få glede av følgende:

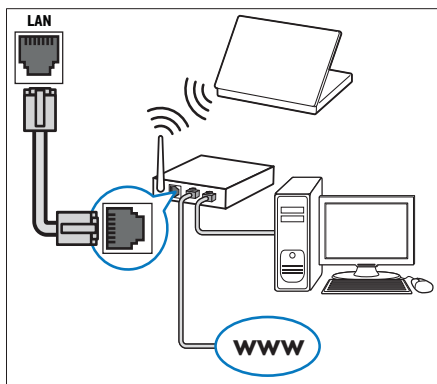
- Multimedieinnhold som streames fra datamaskinen din:** vis bilder, spill av musikk og se videofiler som er streamet fra datamaskinen (se 'Spill av fra PC (DLNA)' på side 18).

- **Oppdatering av programvare:** oppdater hjemmekinoanleggets programvare via nettverket (se 'Oppdater programvare fra nettverket' på side 24).

#### Dette trenger du:

- En nettverksruter (med DHCP aktivert).
- En nettverkskabel (RJ45 rett kabel).
- En datamaskin som har programvare for medieserveren installert (se 'Konfigurere programvare for medieserver' på side 18).
- Hvis du skal oppdatere programvare, må du sørge for at nettverksruter har tilgang til Internett og ikke er begrenset av brannmur eller andre sikkerhetssystemer.

(Kabel følger ikke med.)



### Konfigurere nettverk

- 1 Koble hjemmekinoanlegget til en nettverksruter via en kabel eller trådløs nettverkstilkobling (se 'Koble til en Wi-Fi USB-adapter' på side 13).
- 2 Slå på TVen, og velg den riktige kilden for hjemmekinoanlegget.
- 3 Trykk på **🏠 (Hjem)**.
- 4 Velg **[Oppsett]**, og trykk deretter på **OK**.

- 5 Velg **[Nettverk]** > **[Nettverksinstallasjon]**, og trykk deretter på **OK**.

- Velg **[Kabel (Ethernet)]** og trykk på **OK** hvis du har kabelnettverk.
- Velg **[Trådløs (Wi-Fi)]** og trykk på **OK** hvis du har trådløst nettverk.

- 6 Følg instruksjonene på TVen for å fullføre konfigurasjonen.

- ↳ Hjemmekinoanlegget kobler seg til Internett. Hvis tilkoblingen mislykkes, velger du **[Gjenta]** og trykker deretter på **OK**.

- 7 Velg **[Fullfør]**, og trykk deretter på **OK** for å avslutte.



#### Forsiktig

- Gjør deg kjent med nettverksruter, medieserverens programvare og nettverksreglene før du prøver å koble hjemmekinoanlegget til et datanettverk. Les dokumentasjonen som følger med nettverkskomponentene, om nødvendig. Philips skal ikke holdes ansvarlig for tapte, skadede eller ødelagte data.

## Koble til en Wi-Fi USB-adapter

Kjøp en Wi-Fi USB-adapter (modell: PHILIPS WUB1110) og konfigurere det trådløse nettverket (se 'Konfigurere nettverk' på side 13).



## 5 Bruke hjemmekinoanlegget

Denne delen beskriver hvordan du bruker hjemmekinoanlegget til å spille av medier fra en rekke forskjellige kilder.

### Før du begynner

Kontroller at du:

- Foreta alle nødvendige tilkoblinger, og fullfør konfigureringen som beskrevet under Kort innføring.
- Sett TV-en til riktig kilde for hjemmekinoanlegget.

### Åpne hjemmemenyen

Hjemmemenyen gir enkel tilgang til tilkoblede enheter, lyd- og videoinnstillinger og andre funksjoner.

- 1 Trykk på **⬆** (Hjem).  
↳ Hjemmemenyen vises.
- 2 Trykk på **⏮ Navigasjonsknapp** og **OK** for å velge følgende:
  - **[spill av plate]** : Starter plateavspilling.
  - **[Bla gjennom USB-enheter]** : Åpner innholdsleseren for den tilkoblede USB-lagringsenheten.
  - **[Bla gjennom iPod]** : Åpner innholdsleseren for tilkoblet iPod eller iPhone.
  - **[Bla gjennom PC]** : Åpner innholdsleseren for det tilkoblede PC-nettverket.
  - **[Oppsett]** : Viser menyer der du kan endre bildeinnstillinger, lydinnstillinger og andre innstillinger.

### Velge lyd

Denne delen beskriver hvordan du velger optimal lyd for video eller musikk.

- 1 Trykk på **⏮SOUND SETTINGS/000** (**Alternativer for lyd**).
- 2 Trykk på **⏮ Navigasjonsknapp** (venstre/høyre) for å få tilgang til lydalternativene.

Lydopplevelse	Beskrivelse
<b>AUTO VOLUME</b>	Stiller inn et konstant utgangssignal fra høyttaleren. Dette alternativet er best for TV-lydingang der det kommersielle signalnivået vanligvis er høyere enn innholdet.
<b>SOUND</b>	Velger en lydmodus.
<b>SURROUND</b>	Velger en surround- eller stereolyd.
<b>TREBLE</b>	Justerer utgangssignal med høy frekvens.
<b>MID</b>	Justerer utgangssignal med middels frekvens.
<b>BASS</b>	Justerer utgangssignal med lav frekvens.
<b>AUDIO SYNC</b>	Forsinker lyden for at den skal stemme overens med bildet.

- 3 Velg et alternativ, og trykk deretter på **OK**.
- 4 Trykk på **⏮ BACK** for å gå ut av menyen. Hvis du ikke trykker på en knapp innen fem sekunder, avsluttes menyen automatisk.

### Endre automatisk volum


Velg volumnivået for lyden fra TV-en eller andre enheter til hjemmekinoanlegget.

- 1 Trykk på **⏮SOUND SETTINGS/000** (**Alternativer for lyd**).
- 2 Velg **AUTO VOLUME**, og trykk deretter på **OK**.
- 3 Trykk på **⏮ Navigasjonsknapp** (opp/ned) for å velge **ON** eller **OFF (av)**.
- 4 Trykk på **OK** for å bekrefte valget.




## Endre surroundlydmodus

Få en dyper lydopplevelse med surroundlydmodi.

- 1 Trykk på **SOUND SETTINGS** /  (Alternativer for lyd).
- 2 Velg **SURROUND**, og trykk deretter på **OK**.
- 3 Trykk på **Navigasjonsknapp** (opp/ned) for å velge følgende innstillinger:
  - **DOLBY VS** : Dolby Virtual-høytaler.
  - **STEREO** : Tokanals stereolyd. Ideell for å høre på musikk.
- 4 Trykk på **OK** for å bekrefte valget.


## Endre diskant, mid og bass

Endre innstillingene for høy frekvens (diskant), mellomfrekvens (mid) og lav frekvens (bass) for hjemmekinoanlegget slik at de passer til videoen eller musikken.

- 1 Trykk på **SOUND SETTINGS**/ (Alternativer for lyd).
- 2 Velg **TREBLE**, **MID** eller **BASS**, og trykk deretter på **OK**.
- 3 Trykk på **Navigasjonsknapp** (opp/ned) for å justere frekvensnivået.
- 4 Trykk på **OK** for å bekrefte.

## Synkronisere lyd og bilde




Hvis lyd og bilde ikke er synkronisert, kan du forsøke lyden slik at den stemmer overens med bildet.

- 1 Trykk på **SOUND SETTINGS**/ (Alternativer for lyd).
- 2 Velg **AUDIO SYNC**, og trykk deretter på **OK**.
- 3 Trykk på **Navigasjonsknapp** (opp/ned) for å synkronisere lyden med videoen.
- 4 Trykk på **OK** for å bekrefte.

## Spille av en plate

Hjemmekinoanlegget kan spille av en rekke forskjellige plater; inkludert video, lyd og blandede medier (for eksempel en CD-R-plate som inneholder JPEG-bilder og MP3-musikk).

- 1 Sett inn en plate i hjemmekinoanlegget.
- 2 Trykk på **DISC**, eller velg **[spill av plate]** i hjemmemenyen, og trykk på **OK**.
  - ↳ Platen spilles av, eller platens hovedmeny vises.
- 3 Trykk på følgende knapper for å kontrollere avspillingen:

Knapp	Handling
<b>Navigasjonsknapp</b>	Navigerer gjennom menyer.
<b>OK</b>	Bekrefter en innskriving eller et valg.
<b>▶ (Spille av)</b>	Starter eller gjenopptar avspilling.
<b>  </b>	Setter avspilling på pause.
<b>■</b>	Stopper avspilling.
<b>◀ / ▶</b>	Hopper til forrige eller neste spor, kapittel eller fil.
<b>◀◀ / ▶▶</b>	Spoler hurtig bakover eller fremover. Trykk gjentatte ganger for å endre søkehastigheten.
<b>Navigasjonsknapp (opp/ned)</b>	Roterer bildet mot eller med klokken.
<b>SUBTITLE</b>	Velger tekstingsspråk for video.
<b>POP-UP MENU / DISC MENU /  (Platemeny)</b>	Åpner eller avslutter platemenyen.
<b> OPTIONS /  (Alternativer)</b>	Gir tilgang til flere avspillingsalternativer under avspilling.

For videoformater som DivX og WMV:

- Trykk på **■** for å stoppe avspillingen.
- Trykk på **▶ (Spille av)** for å fortsette avspillingen av videoen der du stoppet den.
- Trykk på **OK** for å spille av videoen fra begynnelsen.





### Merknad

- Hvis du skal spille av DRM-beskyttede DivX-filer fra en plate eller en USB-lagringseenhet, kobler du hjemmekinoanlegget til TVen via en HDMI-kabel.


## Bruke BonusView på Blu-ray

På Blu-ray-plater som støtter BonusView-funksjonen (også kalt PIP), kan du vise spesialinnhold, for eksempel regissørens kommentarer, mens du viser hovedfilmen.

- 1 Aktiver BonusView om nødvendig (eller Picture-In-Picture) i Blu-ray disc-menyen.
- 2 Trykk på:  **OPTIONS** /  **(Alternativer)** under avspilling av hovedfunksjonen.  
↳ Alternativmenyen vises.
- 3 Velg **[PIP-valg] > [PIP]**, og trykk deretter på **OK**.  
↳ PIP-alternativene [1]/[2] avhenger av videoinnholdet.  
↳ Picture-in-picture-videoen vises i et lite vindu.
- 4 Velg **[Andre lydsspråk]** eller **[Andre tekstingsspråk]**, og trykk deretter på **OK**.
- 5 Velg språk for avspillingen, og trykk deretter på **OK**.



### Merknad

- Hvis du vil slå av Bonus View (Picture-in-Picture), trykker du på  **OPTIONS (Alternativer)**, velger **[PIP-valg] > [Av]** og trykker deretter på **OK**.

## Få tilgang til BD-Live på Blu-ray

BD-Live-aktiverte Blu-ray-plater inkluderer eksklusive tjenester, for eksempel filmer og annet bonusmateriale på Internett.

- 1 Klargjør Internett-tilkoblingen, og konfigurere nettverket (se 'Koble til et datanettverk og Internett' på side 12).
- 2 Koble USB-lagringsenheten til hjemmekinoanlegget.
- 3 Velg ikonet for BD-Live i platemenyen, og trykk deretter på **OK**.  
↳ BD-Live begynner å lastes. Tiden det tar å laste, avhenger av platen og av Internett-tilkoblingen.
- 4 Trykk på **Navigasjonsknapp** for å navigere i BD-Live.
- 5 Trykk på **OK** for å velge et element.



### Merknad

- Antallet BD-Live-tjenester avhenger av platen.
- Når du bruker BD-live, får innholdsleverandøren tilgang til informasjon på platen og hjemmekinoanlegget.
- Bruk en USB-lagringsenhet med minst 1 GB ledig plass for å lagre de nedlastede filene.
- Hvis det ikke er nok minne til å laste ned BD-Live-innhold, må du frigjøre plass i minnet (se 'Endre avanserte innstillinger' på side 23).

## Spille av 3D-video


Hjemmekinoanlegget kan spille av 3D-videoer på 3D-TV'er:

**Før du begynner må du kontrollere at:**

- TV'en er en 3D-TV, og den er koblet til hjemmekinoanlegget via HDMI
- platen er en Blu-ray-3D-plate
- du har 3D-briller som er kompatible med 3D-TV'en


- 1 Sett inn en Blu-ray-3D-plate i hjemmekinoanlegget.  
↳ TV'en bytter til riktig HDMI-kilde, og platen spilles av automatisk.
- 2 Hvis platen ikke spilles av automatisk, trykker du på **DISC** eller velger **[spill av plate]** i hjemmemenyen og trykker deretter på **OK**.
- 3 Trykk på avspillingsknappene for å styre avspillingen.  
Videoen vises i 2D når du søker fremover eller bakover, og i noen andre avspillingsmodi. Den går tilbake til 3D når du spiller av normalt igjen.
- 4 Ta på deg 3D-brillene for å nyte 3D-effektene.

## Spille av 3D-plater i 2D

- 1 Trykk på  (**Hjem**).
- 2 Velg **[Oppsett] > [Video] > [Blu-ray-3D-video] > [Av]**.
- 3 Trykk på **OK**.
- 4 Spill av Blu-ray-3D-platen.  
↳ 3D-videoen vises i 2D.

## Spille av fra en USB-lagringsenhet

Hjemmekinoanlegget er utstyrt med en USB-kontakt som gjør at du kan vise bilder, høre på musikk eller se på filmer du har lagret på en USB-lagringsenhet.

- 1 Koble USB-lagringsenheten til TV-hjemmekinoanlegget.
- 2 Trykk på  (Hjem).  
↳ Hjemmemenyen vises.
- 3 Velg [**Bla gjennom USB-enheter**], og trykk deretter på **OK**.  
↳ En innholdsleser vises.
- 4 Velg en fil, og trykk deretter på **OK**.
- 5 Trykk på avspillingsknappene for å styre avspillingen (se 'Spille av en plate' på side 15).



### Merknad

- Hvis USB-lagringsenheten ikke passer i kontakten, kan du bruke en forlengelseskabel for USB.
- Hjemmekinoanlegget støtter ikke digitalkameraer som må ha et dataprogram for å vise bilder.
- USB-lagringsenheten må være NTFS- eller FAT-formatert og kompatibel med Mass Storage Class.

## Flere avspillingsfunksjoner for plate eller USB

Flere avanserte funksjoner er tilgjengelige for video- eller bildeavspilling fra en plate eller USB-lagringsenhet.


### Bruke videoalternativer

Du har tilgang til mange nyttige funksjoner mens du ser på video.



### Merknad

- Hvilke videoalternativer som er tilgjengelige, avhenger av videokilden.

- 1 Trykk på  (Alternativer).  
↳ Menyene for videoalternativer vises.
- 2 Trykk på **Navigasjonsknapp** og **OK** for å velge og justere:
  - [**Lydspråk**] : Velger lydspråk for video.
  - [**Undertekstspråk**] : Velger tekstingsspråk for video.
  - [**Flytting av undertekst**] : Justerer plasseringen av underteksten på skjermen.
  - [**Info**] : Viser informasjon om det som blir avspilt.
  - [**Tegnsett**] : Velger et tegnsett som støtter DivX-undertekster.
  - [**Tidssøk**] : Hopper til en bestemt del av videoen ved å angi tiden for scenen.
  - [**Andre lydspråk**] : Velger det andre lydspråket som skal spilles av.
  - [**Andre tekstingsspråk**] : Velger det andre undertekstspråket som skal spilles av.
  - [**Titler**] : Velger en bestemt fil.
  - [**Kapitler**] : Velger et bestemt kapittel.
  - [**Vinkelliste**] : Velger en annen kameravinkel.
  - [**Menyer**] : Viser platemenyen.
  - [**PIP-valg**] : Viser PIP-vinduet.
  - [**Zoom**] : Zoomer inn på en videoscene eller et bilde. Trykk på **Navigasjonsknapp** (venstre/høyre) for å velge en zoomfaktor.
  - [**Repeter**] : Gjentar en kapittel eller tittel.
  - [**Repeter A-B**] : Markerer to punkter i et kapittel eller spor for repetisjonsavspilling, eller slår av gjentakelsesmodus.
  - [**Bildeinnstillinger**] : Velger en forhåndsdefinert fargeinnstilling.

---

## Bruk bildealternativer

Få tilgang til mange nyttige funksjoner mens du ser på bilder.

- 1 Trykk på **☰OPTIONS** (Alternativer).  
↳ Menyene med bildealternativer vises.
- 2 Trykk på  **Navigasjonsknapp** og **OK** for å velge og justere:
  - **[Roter +90]** : Roterer bildet 90 grader med klokken.
  - **[Roter -90]** : Roterer bildet 90 grader mot klokken.
  - **[Zoom]** : Zoomer inn på en videoscene eller et bilde. Trykk på **Navigasjonsknapp** (venstre/høyre) for å velge en zoomfaktor.
  - **[Info]** : Viser bildeinformasjon.
  - **[Varighet per lysb.]** : Angir skjermhastighet for hvert bilde i en lysbildefremvisning.
  - **[Lysbildeanimasjon]** : Velger animasjon for lysbildefremvisningen.
  - **[Bildeinnstillinger]** : Velger en forhåndsdefinert fargeinnstilling.
  - **[Repeter]** : Gjentar en valgt mappe.

---

## Bruke lydalternativer

Du har tilgang til mange nyttige funksjoner mens du spiller av lyd.

- 1 Trykk på **☰OPTIONS** (Alternativer) gjentatte ganger for å bla gjennom følgende funksjoner:
  - **REPEAT TRACK**: Gjentar gjeldende spor.
  - **REPEAT DISC**: Gjentar alle sporene på platen eller i mappen.
  - **REPEAT RANDOM**: Spiller av lydspor i vilkårlig rekkefølge.
  - **REPEAT OFF**: Slår av gjentakelsesmodus.

---

## Spille av en lysbildefremvisning med musikk

Du kan spille av musikk og vise bilder samtidig for å lage en bildefremvisning med musikk.

- 1 Velg en musikkfil, og trykk deretter på **OK**.

- 2 Trykk på **↩BACK**, og gå til bildemappen.
- 3 Velg et bilde, og trykk deretter på **OK** for å starte lysbildefremvisningen.
- 4 Trykk på **■** for å stoppe bildefremvisningen.
- 5 Trykk på **■** en gang til for å stoppe musikken.

---

## Spill av fra PC (DLNA)

Når du kobler hjemmekinoanlegget til hjemmenettverket, kan du spille av musikk, bilder og videoer fra en datamaskin eller medieserver på det nettverket.

### Dette trenger du:

- Et kablet eller trådløst hjemmenettverk tilkoblet med en Universal Plug and Play-ruter (uPnP).
- En trådløs USB-adappter fra Philips eller et LAN som kan koble hjemmekinoanlegget til hjemmenettverket.
- En medieserver som:
  - PC som kjører Windows Media Player 11 eller nyere, eller
  - Mac som kjører Twonky Media Server.

Hvis du vil finne ut hvordan du bruker andre medieservere som TVerse, kan du se webområdet til medieserveren.

---

## Konfigurere programvare for medieserver

### Før du begynner:

- Koble hjemmekinoanlegget til hjemmenettverket (se 'Koble til et datanettverk og Internett' på side 12).
- Koble PCen til det samme hjemmenettverket.
- Sørg for at PC-brannmuren tillater deg å kjøre Windows Media Player-programmer.

### I Microsoft Windows Media Player 11


- 1 Koble hjemmekinoanlegget til en nettverksruter (se 'Koble til et datanettverk og Internett' på side 12).
- 2 Slå på datamaskinen og ruterene.
- 3 Åpne Windows Media Player på datamaskinen.

- 4 Velg **Bibliotek** > **Mediedeling**, og velg deretter innstillinger for mediedeling.
  - 5 Velg **Bibliotek** > **Legg til i biblioteket**, og velg deretter innstillinger for å dele mediemappen.
  - 6 Velg **Avanserte alternativer**, og legg deretter til mappene som skal deles.
  - 7 Velg **Bibliotek** > **Bruk medieinformasjonsendringer** for å aktivere endringene.
- I Macintosh OS X Twonky Media (v4.4.2)**
- 1 Koble hjemmekinoanlegget til en nettverksruter (se 'Koble til et datanettverk og Internett' på side 12).
  - 2 Slå på Macintosh-maskinen og ruterens.
  - 3 Gå til [www.twonkymedia.com](http://www.twonkymedia.com) for å kjøpe programvaren, eller last ned en 30 dagers gratis prøveversjon til Macintosh-maskinen.
  - 4 Åpne Twonky Media på Macintosh-maskinen.
    - ↳ Innstillingen for mediedeling er slått på som standardinnstilling, slik at du umiddelbart kan legge til mapper for mediedeling.
  - 5 Velg **Grunnleggende oppsett** > **Deling**, og velg deretter innstillinger for å legge til en mappeplassering eller legge til flere mapper.
  - 6 Velg **Lagre endringer** for å aktivere endringene.

## Spill av multimedieinnhold

### Merknad





- Før du spiller av multimedieinnhold fra datamaskinen, må du kontrollere at hjemmekinoanlegget er koblet til datanettverket, og at medieserverens programvare er riktig konfigurert.

- 1 Trykk på  (**Hjem**).
  - ↳ Hjemmemenyen vises.
- 2 Velg [**Bla gjennom PC**], og trykk deretter på **OK**.
  - ↳ En innholdsleser vises.
- 3 Velg en fil, og trykk deretter på **OK**.
- 4 Trykk på avspillingsknappene for å kontrollere avspillingen (se 'Spille av en plate' på side 15).

## Spille av fra radio

Hjemmekinoanlegget kan lagre opptil 40 radiostasjoner.

- 1 Kontroller at FM-antennen er tilkoblet.
- 2 Trykk på **RADIO**.
  - ↳ Hvis du ikke har installert noen radiostasjoner, vises "**AUTO INSTALL... PRESS PLAY**" på displayet. Trykk på  (**Spille av**).
- 3 Trykk på følgende knapper for å kontrollere avspillingen:

Knapp	Handling
	Velger en forhåndsinnstilt radiostasjon.
<b>Navigasjonsknapp</b> (venstre/høyre)	Søker etter en radiostasjon.
<b>Navigasjonsknapp</b> (opp/ned)	Finjusterer en radiofrekvens.
	Trykk og hold nede for å slette den forhåndsinnstilte radiostasjonen. Trykk for å stoppe installasjonen av radiostasjoner.
 <b>OPTIONS</b> /  (Alternativer)	Manuelt: Trykk én gang for å gå til programmeringsmodusen, og trykk igjen for å lagre radiostasjonen. Automatisk: Trykk og hold nede i fem sekunder for å installere radiostasjonene igjen.
<b>RADIO</b>	Veksler mellom stereolyd og monolyd.

### Merknad

- AM-radio og digital radio støttes ikke.
- Hvis det ikke blir funnet noe stereosignal, eller hvis det blir funnet færre enn fem stasjoner, blir du bedt om å installere radiostasjonene på nytt.
- Best mottak får du ved å plassere antennen unna TV'en eller andre strålingskilder.

---

## Spille av lyd fra TV eller andre enheter

Trykk på **AUDIO SOURCE/JSOURCE** gjentatte ganger for å velge lydutgangen på den tilkoblede enheten.

---

## Spille av fra en MP3-spiller

Du kan koble til og spille av lydfiler fra en MP3-spiller eller andre eksterne lydenheter:

- 1 Koble MP3-spilleren til hjemmekinoanlegget som beskrevet i hurtigstartveiledningen.
- 2 Trykk på **AUDIO SOURCE/JSOURCE** gjentatte ganger til **MP3 LINK** vises på displayet.
- 3 Trykk på knappene på MP3-spilleren for å velge og spille av lydfiler.

---

## Spille av fra iPod eller iPhone

Ved å koble og installere en Philips-dokkingstasjon for iPod/iPhone kan du bruke hjemmekinoanlegget til å spille av musikk, filmer og bilder fra iPod eller iPhone.

### Merknad

- Philips-dokkingstasjon for iPod/iPhone selges separat.
- Du kan lade iPod-en eller iPhone-en i dokkingstasjonen mens hjemmekinoanlegget er i iPod-modus.

---

## Dokke iPod eller iPhone

- 1 Koble dokkingstasjonen til hjemmekinoanlegget, og koble den gule komposittkabelen fra dokkingstasjonen til TVen. Hvis du vil ha mer informasjon, kan du se hurtigstartveiledningen som følger med dokkingstasjonen.
- 2 Slå på iPod-en eller iPhone-en, og sett den i dokkingstasjonen.
- 3 Trykk på **▲ (Hjem)** på fjernkontrollen til hjemmekinoanlegget, velg deretter **[Bla gjennom iPod]** og trykk på **OK**.

---

## Lytte til musikk

- 1 Sett iPod-en eller iPhone-en (se 'Dokke iPod eller iPhone' på side 20) i dokkingstasjonen.
- 2 Trykk på **DOCK for iPod** på fjernkontrollen til hjemmekinoanlegget.  
↳ Spillelistene vises på TVen.
- 3 Trykk på **Navigasjonsknapp** og **OK** for å velge og spille av spor.

---

## Se på video eller vise lysbildefremvisninger

### Merknad

- Aktiver TV på-innstillingen på iPod.
- Velg TV ut-alternativet på iPhone.

- 1 Sett iPod-en eller iPhone-en (se 'Dokke iPod eller iPhone' på side 20) i dokkingstasjonen.
- 2 Bytt kilde på TVen til **AV/VIDEO** (tilsvarer den gule komposittkabelen).  
↳ En tom TV-skjerm vises.
- 3 Bla til iPod- eller iPhone-skjermbildet for å velge videoer eller bilder.
- 4 Trykk på **▶ (Spille av)** for å spille av videoene og bildene.  
↳ Bildet vises på TVen.

---


## Bruke Philips EasyLink

Hjemmekinoanlegget støtter Philips EasyLink, som bruker HDMI CEC-protokollen (Consumer Electronics Control). EasyLink-kompatible enheter som er tilkoblet via HDMI-kontakter, kan betjenes med én enkelt fjernkontroll.

### Merknad

- Philips garanterer ikke 100 % interoperabilitet med alle HDMI CEC-enheter.


- 1 Slå på HDMI CEC-operasjoner på TVen og andre tilkoblede enheter. Se i håndboken for TVen eller andre enheter hvis du vil ha mer informasjon.

- 2 Trykk på  (Hjem).
- 3 Velg [**Oppsett**], og trykk deretter på **OK**.
- 4 Velg [**EasyLink**] > [**EasyLink**], og trykk deretter på **OK**.
- 5 Velg [**På**], og trykk deretter på **OK**.
- 6 Du kan nå bruke følgende Philips EasyLink-kontroller:

#### Ettrykksavspilling

Når du spiller av en plate, bytter TVen automatisk til riktig kanal.

#### Ettrykks-standby

Når du trykker på og holder nede  (**Standby**) på fjernkontrollen, settes hjemmekinoanlegget og alle tilkoblede HDMI CEC-enheter (hvis de støtter ettrykks-standby) i standby-modus samtidig.

#### Systemlydkontroll

Når du spiller av fra en enhet som har lydutgangen rutet til hjemmekinoanlegget, bytter hjemmekinoanlegget automatisk til den tilsvarende lydkilden.

Hvis du vil bruke ettrykkslyd, aktiverer du denne funksjonen og følger instruksjonene på TVen for å tilordne de tilkoblede enhetene riktig til lydinngangskontaktene på hjemmekinoanlegget.

#### Lydingangtilordning

Oppdaterer lydningangtilordningen når nye enheter er tilkoblet.

## 6 Endre innstillinger




Denne delen beskriver hvordan du endrer innstillingene for hjemmekinoanlegget.



#### Forsiktig

- De fleste innstillingene er allerede konfigurert med den beste verdien for hjemmekinoanlegget. Med mindre du har en spesiell grunn til å endre en innstilling, bør du beholde standardverdien.

## Åpne oppsettmenyen


- 1 Trykk på  (Hjem).
- 2 Velg [**Oppsett**], og trykk deretter på **OK**.  
↳ Oppsettmenyen vises.
- 3 Velg en oppsettsmeny, og trykk deretter på **OK**.  
Se følgende deler for å få informasjon om hvordan du endrer innstillingene for hjemmekinoanlegget.
- 4 Trykk på  **BACK** for å gå tilbake til forrige meny, eller trykk på  for å avslutte.



#### Merknad

- En nedtonet innstilling kan ikke endres.

## Endre videoinnstillinger

- 1 Trykk på  (Hjem).
- 2 Velg [**Oppsett**], og trykk deretter på **OK**.
- 3 Velg [**Video**], og trykk deretter på **OK**.
- 4 Velg og juster følgende innstillinger:
  - [**TV-skjerm**]: Velger et bildevisningsformat som passer til TV-skjermen.
  - [**HDMI-video**]: Velger oppløsning for HDMI-video.
  - [**HDMI Deep Colour**]: Viser farger med flere nyanser og fargetoner når videoinnholdet er innspilt i Deep Color og TVen støtter denne funksjonen.


- **[Komponentvideo]:** Velger oppløsning for komponentvideo. Kopibeskyttede DVDer kan bare vise 480p/576p eller 480i/576i.
- **[Blu-ray-3D-video]:** Velger tredimensjonal videoutgang når du spiller av en 3D-video på hjemmekinoanlegget. Hjemmekinoanlegget må være koblet til en 3D-TV via HDMI.
- **[Bildeinnstillinger]:** Velger en forhåndsdefinert fargeinnstilling.

5 Trykk på **OK** for å bekrefte valget.

### Merknad

- Den beste innstillingen for TVen velges automatisk. Hvis du endrer innstillingen, må du kontrollere at TVen støtter den nye innstillingen.
- For innstillinger som gjelder HDMI, må TVen være tilkoblet via HDMI.
- For innstillinger som gjelder progressiv video eller komponentvideo, må TVen være tilkoblet via komponentvideo.


## Endre lydinnstillinger

- 1 Trykk på  (**Hjem**).
- 2 Velg **[Oppsett]**, og trykk deretter på **OK**.
- 3 Velg **[Lyd]**, og trykk deretter på **OK**.
- 4 Velg og juster følgende innstillinger:
  - **[Nattmodus]:** Velger stille eller full dynamisk lyd. Nattmodus senker volumet for høye lyder og hever volumet for myke lyder, for eksempel tale.
  - **[HDMI-lyd]:** Velger HDMI-lydformat eller deaktiverer HDMI-lydutgangen for TVen.
- 5 Trykk på **OK** for å bekrefte valget.


### Merknad

- For innstillinger som gjelder HDMI, må TVen være tilkoblet via HDMI.
- Nattmodus er tilgjengelig for Dolby-kodede DVDer og Blu-ray-plater (for modeller som støtter Blu-ray-avspilling).

## Konfigurere nettverk

- 1 Trykk på  (**Hjem**).
- 2 Velg **[Oppsett]**, og trykk deretter på **OK**.
- 3 Velg **[Nettverk]**, og trykk deretter på **OK**.
- 4 Velg og juster følgende innstillinger:
  - **[Nettverksinstallasjon]:** Starter kablet (Ethernet) eller trådløs konfigurasjon. Følg instruksjonene for å konfigurere nettverkstilkoblingen.
  - **[Vis nettverksinnstillinger]:** Viser gjeldende nettverksinnstillinger.
  - **[Vis trådløsinnstillinger]:** Viser gjeldende Wi-Fi-innstillinger.
- 5 Trykk på **OK** for å bekrefte valget.

## Konfigurere EasyLink

- 1 Trykk på  (**Hjem**).
- 2 Velg **[Oppsett]**, og trykk deretter på **OK**.
- 3 Velg **[EasyLink]**, og trykk deretter på **OK**.
- 4 Velg og juster følgende innstillinger:
  - **[EasyLink]:** Aktiverer eller deaktiverer EasyLink.
  - **[One Touch-avspilling]:** Aktiverer eller deaktiverer ettrykksavspilling. Hvis denne innstillingen er aktivert, kan du bruke fjernkontrollen til å starte avspillingen av en plate på hjemmekinoanlegget. TVen bytter automatisk til riktig kanal.
  - **[One Touch-standby]:** Aktiverer eller deaktiverer ettrykks-standby. Hvis denne innstillingen er aktivert, kan du sette hjemmekinoanlegget i standby-modus med en fjernkontroll fra TVen eller andre tilkoblede HDMI CEC-enheter.
  - **[Systemlydkontroll]:** Aktiverer eller deaktiverer systemlydkontrollen. Hvis denne innstillingen er aktivert, følger du instruksjonene på TVen for å tilordne de tilkoblede enhetene riktig til lydkontaktene på hjemmekinoanlegget. Hjemmekinoanlegget bytter automatisk til lydilden for den tilkoblede enheten.




- **[Kartlegge lydinnangang]** : Oppdaterer lydinnangtilordningen når nye enheter er tilkoblet.

**5** Trykk på **OK** for å bekrefte valget.

### Merknad

- De tilkoblede enhetene må være tilkoblet via HDMI og slått på.

## Endre preferanseinnstillinger

- 1** Trykk på  (**Hjem**).
- 2** Velg **[Oppsett]**, og trykk deretter på **OK**.
- 3** Velg **[Preferanse]**, og trykk deretter på **OK**.
- 4** Velg og juster følgende innstillinger:
  - **[Menyspråk]** : Velger språk for skjermvisningsmenyen.
  - **[Lyd]** : Velger lydsspråk for video.
  - **[Undertekst]** : Velger tekstingsspråk for video.
  - **[Platemeny]** : Velger menyspråk for videoplate.
  - **[Foreldrekontroll]** : Begrenser tilgang til plater som er innspilt med aldersgrense. Hvis du vil kunne spille av alle plater uavhengig av aldersgrense, velger du nivå 8.
  - **[Skjermbeskytter]** : Aktiverer eller deaktiverer skjermsparemodus. Hvis denne innstillingen er aktivert, settes skjermen i inaktiv modus etter 10 minutter uten aktivitet (for eksempel i pause- eller stoppmodus).
  - **[Automatisk flytting av undertekst]** : Aktiverer eller deaktiverer flytting av undertekst. Hvis denne innstillingen er aktivert, justeres plasseringen av underteksten automatisk slik at den passer til TV-skjermen.
  - **[Endre passord]** : Angir eller endrer en PIN-kode for å spille av en plate som er innspilt med begrensninger. Angi **0000** hvis du ikke har noen PIN-kode, eller hvis du glemmer PIN-koden.


- **[Skjermpanel]** : Endrer lysstyrken for displayet.
- **[Auto-standby]** : Aktiverer eller deaktiverer automatisk standby. Hvis denne innstillingen er aktivert, settes hjemmekinoanlegget i standby-modus etter 30 minutter uten aktivitet (for eksempel i pause- eller stoppmodus).
- **[VCD PBC]** : Viser eller hopper over innholdsmenyen for VCD- og SVCD-plater.
- **[Sleep Timer]** : Angir en Sleep Timer for å sette hjemmekinoanlegget i standby-modus etter en angitt tid.

**5** Trykk på **OK** for å bekrefte valget.

### Merknad

- Hvis ditt foretrukne platespråk ikke er tilgjengelig, kan du velge **[Annet]** fra listen og angi den firesifrede språkkoden som du finner på baksiden av denne håndboken.
- Hvis du velger et språk som ikke er tilgjengelig på en plate, bruker hjemmekinoanlegget standardspråket på platen.

## Endre avanserte innstillinger

- 1** Trykk på  (**Hjem**).
- 2** Velg **[Oppsett]**, og trykk deretter på **OK**.
- 3** Velg **[Avansert]**, og trykk deretter på **OK**.
- 4** Velg og juster følgende innstillinger:
  - **[BD-Live-sikkerhet]** : Begrenser eller tillater tilgang til BD-Live.
  - **[Utvidet lyd]** : Aktiverer eller deaktiverer etterbehandling av lyd ved høyttalerutgangen.
  - **[Programvareoppdatering]** : Velges for å oppdatere programvare fra nettverket eller en USB-lagingsenhet.
  - **[Slett minne]** : Tømmer lokalt minne og sletter tidligere nedlastede BD-Live-filer. Hvis du bruker en USB-lagingsenhet, er den lokale lagingsmappen BUDA.

- **[DivX® VOD-kode]** : Viser DivX VOD-registreringskoden for hjemmekinoanlegget.
- **[Versjonsinfo]** : Viser programvareversjonen til hjemmekinoanlegget.
- **[Gjenopprett standardinnstill.]** : Tilbakestiller hjemmekinoanlegget til de fabrikkprogrammerte standardinnstillingene.

5 Trykk på **OK** for å bekrefte valget.


#### Merknad

- Du kan ikke begrense Internett-tilgang på kommersielle Blu-ray-plater.
- Før du kjøper DivX-videoer og spiller dem av på hjemmekinoanlegget, må du registrere anlegget på [www.divx.com](http://www.divx.com) ved hjelp av DivX VOD-koden.
- Du kan ikke tilbake stille innstillingen for foreldrekontroll til standardverdien.


## 7 Oppdatere programvaren

Hvis du vil se etter nye oppdateringer, sammenligner du hjemmekinoanleggets gjeldende programvareversjon med den nyeste programvareversjonen (hvis tilgjengelig) på Philips' webområde.

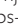
### Kontrollere programvareversjon

- 1 Trykk på  (**Hjem**).
- 2 Velg **[Oppsett]**, og trykk deretter på **OK**.
- 3 Velg **[Avansert]** > **[Versjonsinfo]**, og trykk deretter på **OK**.  
↳ Programvareversjonen vises.


### Oppdater programvaren fra nettverket

- 1 Klargjør Internett-tilkoblingen (se 'Koble til et datanettverk og Internett' på side 12).
- 2 Trykk på  (**Hjem**), og velg **[Oppsett]**.
- 3 Velg **[Avansert]** > **[Programvareoppdatering]** > **[Nettverk]**.  
↳ Hvis et oppgraderingsmedium blir funnet, blir du bedt om å starte eller avbryte oppdateringen.
- 4 Følg instruksjonene på TVen for å bekrefte oppdateringen.  
↳ Hjemmekinoanlegget slår seg automatisk av og deretter på igjen når oppdateringen er fullført.
  - Hvis dette ikke skjer, kobler du fra strømkabelen, venter noen sekunder og kobler den til igjen.

#### Merknad

- Hvis hjemmekinoanlegget ikke kan koble til Philips-serveren, trykker du på  (**Hjem**) og velger **[Oppsett]** > **[Nettverk]** > **[Nettverksinstallasjon]** for å konfigurere nettverket.

## Oppdatere programvare fra en USB-enhet

- 1 Se etter den nyeste programvareversjonen på [www.philips.com/support](http://www.philips.com/support).
  - Søk etter din modell, og klikk på "programvare og drivere".
- 2 Opprett en mappe med navnet UPG i rotkatalogen på USB-lagringsenheten.
- 3 Last ned programvaren til \UPG-mappen i USB-lagringsenheten.
- 4 Pakk ut programvaren i \UPG-mappen.
- 5 Koble USB-lagringsenheten til hjemmekinoanlegget.
- 6 Trykk på  (Hjem), og velg [Oppsett].
- 7 Velg [Avansert] > [Programvareoppdatering] > [USB].
- 8 Følg instruksjonene på TV-skjermen for å bekrefte oppdateringen.
  - ↳ Hjemmekinoanlegget slår seg automatisk av og deretter på igjen når oppdateringen er fullført.
  - Hvis dette ikke skjer, kobler du fra strømkabelen, venter noen sekunder og kobler den til igjen.



### Forsiktig

- Ikke slå av strømmen eller fjern USB-lagringsenheten når oppdateringen pågår. Det kan føre til at hjemmekinoanlegget blir ødelagt.

## 8 Produktspesifikasjoner



### Merknad

- Spesifikasjoner og design kan endres uten varsel.

### Regionkode

Typeplaten på baksiden eller undersiden av hjemmekinoanlegget viser hvilken region som støttes

Land	DVD	BD
Europa, Storbritannia		
Asia Stillehavet, Taiwan, Korea		
Latin-Amerika		
Australia, New Zealand		
Russland, India		
Kina		

### Avspillingsmedier

- AVCHD, BD-RE, BD-Video, DVD-Video, DVD+R/+RW, DVD-R/-RW, DVD+R/-R DL, CD-R/CD-RW, Audio CD, Video CD/SVCD, Picture CD, MP3-CD, WMA-CD, DivX (Ultra)-CD, USB-lagringsenhet

### Filformat

- Lyd: .mp3, .wma, .wav
- Video: .avi, .divx, .mkv, .wmv
- Bilde: .jpg, .gif, .png

## Forsterker

- Total utgangseffekt: 400 W RMS
- Frekvensrespons: 20 Hz–20 kHz /  $\pm 3$  dB
- Signal-til-støy-forhold: > 65 dB (CCIR) / (A-belastet)
- Inngangssensitivitet:
  - AUX: 1000 mV
  - MP3 LINK: 550 mV

## Video

- Signalsystem: PAL / NTSC
- Komponentvideoutgang: 480i/576i, 480p/576p, 720p, 1080i
- HDMI-utgang: 480i/576i, 480p/576p, 720p, 1080i, 1080p, 1080p24

## Lyd

- Digital S/PDIF-lydinngang:
  - Koaksial: IEC 60958-3
- Samplingsfrekvens:
  - MP3: 32 kHz, 44,1 kHz, 48 kHz
  - WMA: 44,1 kHz, 48 kHz
- Konstant bithastighet:
  - MP3: 112 til 320 kbps
  - WMA: 48 til 192 kbps

## Radio

- Innstillingsområde: FM 87,5–108 MHz (50 kHz)
- Signal-til-støy-forhold: FM 55 dB
- Frekvensrespons: FM 60 Hz–12,5 kHz /  $\pm 3$  dB

## USB

- Kompatibilitet: Høyhastighets USB-enhet (2.0)
- Klassestøtte: UMS (USB Mass Storage Class)
- Filsystem: NTFS, FAT16, FAT32
- Maksimal minnestøtte: < 160 GB

## Hovedenhet

- Strømforsyning: 220–240 V, ~50 Hz
  - Europa/Russland/Kina/India: 220–240 V, ~50 Hz
  - Asia-Stillehavet/Latin-Amerika: 110–127 V / 220–240 V, ~50–60 Hz ombyttbar
- Effektforbruk: 100 W
- Effektforbruk i standbymodus:  $\leq 0,3$  W
- Mål (B x H x D): 434 x 253 x 129 (mm)
- Vekt: 3,6 kg

## Subwoofer

- Impedans: 3 ohm
- Høyttalerdrivere: 165 mm (6,5") basshøyttaler
- Frekvensrespons: 20 Hz–150 Hz
- Mål (B x H x D): 196 x 395 x 342 (mm)
- Vekt: 5,25 kg
- Kabellengde: 4 m

## Høyttalere

- System: Heldekkende satellitt
- Høyttalerimpedans: 6 ohm
- Høyttalerdrivere: 1 x 76 mm (3") basshøyttaler + 25 mm (1") diskantshøyttaler
- Frekvensrespons: 150 Hz–20 kHz
- Mål (B x H x D): 114 x 316 x 114 (mm)
- Vekt: 1,03 kg
- Kabellengde: 2 m

## Laserspesifikasjoner

- Lasertype (diode): InGaN/AlGaIn (BD), InGaAlP (DVD), AlGaAs (CD)
- Bølgelengde: 405 +5/-5 nm (BD), 650 +13/-10 nm (DVD), 790 +15/-15 nm (CD)
- Utgangseffekt (maks. effekt): 20 mW (BD), 7 mW (DVD/CD)

## 9 Problemløsning



### Advarsel

- Fare for elektrisk støt. Fjern aldri dekslet på dette produktet.

Prøv aldri å reparere systemet selv, da det kan gjøre garantien ugyldig.

Hvis du får problemer med bruken av produktet, bes du kontrollere følgende punkter før du ber om service. Hvis problemet vedvarer, registrerer du produktet for å få støtte på [www.philips.com/welcome](http://www.philips.com/welcome).

Hvis du kontakter Philips, blir du spurt om produktets modell- og serienummer: Du finner modell- og serienummeret på baksiden eller undersiden av produktet. Skriv numrene her:

Modellnummer \_\_\_\_\_

Serienummer \_\_\_\_\_

### Hovedenhet

**Knappene på hjemmekinoanlegget fungerer ikke.**

- Koble hjemmekinoanlegget fra strømuttaket et par minutter, og koble det til igjen.

### Bilde

**Ikke bilde.**

- Kontroller at TV-en bytter til riktig kilde for hjemmekinoanlegget.

**Ikke bilde på HDMI-tilkoblingen.**

- Endre HDMI-videoinnstillingen, eller vent i 15 sekunder på automatisk gjenoppretting.
- Kontroller om HDMI-kabelen er defekt. Bytt om nødvendig til en ny HDMI-kabel.

**Ikke noe bilde på komponenttilkoblingen (Y Pb Pr).**

- Hvis HDMI-videotilkoblingen er satt til **[Auto]** eller **[1080p / 24 Hz]**, er det ingen videoutgang via komponenttilkoblingen. Endre HDMI-videoinnstillingen, eller fjern HDMI-tilkoblingen.

**Ingen HD-videosignaler på TV-en.**

- Kontroller at platen inneholder HD-video.
- Kontroller at TV-en støtter HD-video.

### Lyd

**Ingen lyd.**

- Kontroller at lydkablene er tilkoblet, og velg riktig lydkilde (for eksempel **AUDIO SOURCE/JSOURCE**) for enheten du vil spille av fra.

**Ingen lyd på HDMI-tilkoblingen.**

- Du hører kanskje ikke noen lyd hvis den tilkoblede enheten ikke er HDCP-kompatibel (High-bandwidth Digital Content Protection) eller bare er DVI-kompatibel. Bruk en analog eller digital lydtilkobling.
- Kontroller at **[HDMI-lyd]** er aktivert.

**Ingen lyd fra TV-program.**

- Koble til en lyd kabel fra lydinngangen på hjemmekinoanlegget til lydutgangen på TV-en, og trykk deretter på **♪ SOURCE/AUDIO SOURCE** gjentatte ganger for å velge riktig lydkilde.

**Forvrengt lyd eller ekko.**

- Kontroller at TV-volumet er dempet eller satt på minimum hvis du spiller av lyd via hjemmekinoanlegget.

**Lyd og bilde er ikke synkronisert.**

- 1) Trykk på **000/SOUND SETTINGS (Alternativer for lyd)**. 2) Trykk på **Navigasjonsknapp** (høyre/venstre) gjentatte ganger til **AUDIO SYNC** vises, og trykk deretter på **OK**. 3) Trykk på **Navigasjonsknapp** (opp/ned) for å synkronisere lyden med bildet.

### Spille av


**Platen kan ikke spilles av.**

- Rengjør platen.
- Kontroller at hjemmekinoanlegget støtter platen (se 'Produktspesifikasjoner' på side 25).
- Kontroller at hjemmekinoanlegget støtter platens regionkode.
- Er det en DVD±RW- eller DVD±R-plate, kontrollerer du at platen er ferdigstilt.

**DivX-videofiler kan ikke spilles av.**

- Kontroller at DivX-filen er kodet i henhold til profilen for hjemmekinoanlegg (Home Theater Profile) med DivX-koderen.
- Kontroller at DivX-videofilen er komplett.

### DivX-undertekster vises ikke riktig.

- Kontroller at filnavnet for underteksten er det samme som filmens filnavn.
- Velg riktig tegnsett: 1) Trykk på :≡ **OPTIONS (Alternativer)**. 2) Velg **[Tegnsett]**. 3) Velg støttet tegnsett. 4) Trykk på **OK**.

### Innholdet på en USB-lagringsenhet kan ikke leses.

- Kontroller at formatet til USB-lagringsenheten er kompatibelt med hjemmekinoanlegget (se 'Produktspesifikasjoner' på side 25).
- Kontroller at USB-lagringsenheten er formatert med et filsystem som støttes av hjemmekinoanlegget.

### "No entry" (Ingen oppføring) eller "x" vises på TVen.

- Handlingen er ikke mulig å utføre.

### EasyLink-funksjonen virker ikke.

- Kontroller at hjemmekinoanlegget er koblet til en Philips EasyLink-TV, og at EasyLink er slått på.

### Jeg vil ikke at hjemmekinoanlegget skal slås på når jeg slår på TVen.

- Dette er standard virkemåte for Philips EasyLink (HDMI-CEC). Hvis du vil at hjemmekinoanlegget skal fungere uavhengig av TVen, slår du av EasyLink.

### Jeg får ikke tilgang til BD-Live-funksjonene.

- Kontroller nettverkstilkoblingen (se 'Koble til et datanettverk og Internett' på side 12), eller kontroller om nettverket er konfigurert (se 'Konfigurere nettverk' på side 13).
- Tøm minnelageret. (se 'Endre avanserte innstillinger' på side 23)
- Kontroller om Blu-ray-platen støtter BD-Live-funksjonen.

### Videoinnhold (filmer, bilder, videoklipp osv.) på iPod/iPhone vises ikke på TV.

- Det er ikke mulig å bla gjennom videoer og bilder. Du kan bare bla gjennom video- og bildeinnhold på selve iPod-en eller iPhone-en.

### Jeg kan ikke se bilder fra iPod/iPhone på TV.

- Koble en gul komposittkabel fra dokkingstasjonen til TVen.
- Bytt kilde på TVen til **AV/VIDEO** (tilsvarer den gule komposittkabelen).
- Trykk på **PLAY** på iPod-en eller iPhone-en for å starte lysbilde fremvisningen.

### Lyden avbrytes når jeg spiller av musikk fra iPod eller iPhone i dokkingstasjonen.

- Kontroller at du har installert den nyeste fastvaren på iPod eller iPhone. Du finner mer informasjon på webområde for støtte for iPod eller iPhone.

### Jeg har en 3D-video, men den spilles av i 2D-modus.

- Kontroller at hjemmekinoanlegget er koblet til en 3D-TV via HDMI.
- Kontroller at platen er en Blu-ray-3D-plate.
- Kontroller at innstillingen **[Blu-ray-3D-video]** er slått på (se 'Endre videoinnstillinger' på side 21).

### Jeg ser bare en svart skjerm på TVen.

- Kontroller at hjemmekinoanlegget er koblet til TVen via HDMI.
- Bytt til den riktige HDMI-kilden på TVen.

---

## Nettverk

### Trådløst nettverk ble ikke funnet eller fungerer ikke slik det skal.

- Kontroller at det trådløse nettverket ikke forstyrres av mikrobølgeovner, DECT-telefoner eller andre Wi-Fi-enheter i nabolaget.
- Prøv kabelbasert nettverksinstallasjon hvis det trådløse nettverket ikke fungerer slik det skal (se 'Konfigurere nettverk' på side 22).

## 10 Stikkord

---

### 3

3D-video 16

---

### A

#### audio

kobling 12  
språk 23  
synkronisere med video 15

---

### B

#### BD-Live

oppsett 13  
tilgang 16

#### bilde

alternativer 18  
feilsøking 27  
lysbildefremvisning 18, 18  
rotore 18

#### Bla gjennom

PC 19

#### BonusView

16

---

### D

#### DivX

tegnsett 17

#### DLNA

18

---

### E

#### EasyLink

lydinnstillinger. 20, 22

endre innstillinger 21

ettrykksavspilling 20, 22

ettrykks-standby 20, 22

---

### F

feilsøking 27

filformater 25

Fjernkontroll 7

flytting av undertekst 17, 23

forsterker 25

---

### G

gjenta 17, 15

---

### H

HDMI CEC (se EasyLink) 20

---

### I

#### Internett

oppdatering av programvare 24

BD-Live 16

koble til 12

#### iPod

koble til 12

lysbildefremvisning 20

spille av 20

---

### K

kapittel 17

kassere produktet 5

#### koble til

andre enheter 12

guide 10

lyd fra TV 12, 20

nettverk 12

TV 11

kontakt oss 27

kontakter 10

---

### L

#### lyd

automatisk volum 14

diskant og bass 15

feilsøking 27

surround 15

lydingangtilordning 20, 22

#### lydinnstillinger.

EasyLink 22

foreldrekontroll 23

valg 23

#### lysbildefremvisning

animasjon 18

spille av fra iPod/iPhone 20

spille av lysbildefremvisning med musikk 18

varighet 18

---

### M

#### medieserverprogramvare

oppsett 18

#### MP3

spille av 20

---

### N

<b>nettverk</b>	
oppdatering av programvare	24
koble til	12
oppsett	13

## O

### oversikt

Fjernkontroll	7
hovedenhet	6
kontakter	10

## P

<b>passord (PIN-kode)</b>	23
---------------------------	----

### PIP

2. lydspåk	16
2. tekstspåk	16
aktiver	16

### plate

spille av	15
støttede plater	25

### produktbehandling

<b>produktspesifikasjoner</b>	25
-------------------------------	----

### programvare

oppdatering	24
versjon	24

## R

### radio

program	19
spille av	19
stille inn	19

### regionkode

<b>regionkode</b>	25
-------------------	----

### rengjøring

<b>rengjøring</b>	5
-------------------	---

### resirkulere

<b>resirkulere</b>	5
--------------------	---

### rotare bilder

<b>rotare bilder</b>	18
----------------------	----

## S

<b>sikkerhet</b>	4
------------------	---

### spille av

2D-video	16
3D-video	16
alternativer	15
feilsøking	27
fra PC	18
MP3-spiller	20
multimedieinnhold	18
plate	15
radio	19
USB-lagringsenhet	17

### språk

audio	17, 23
platemeny	23
skjermspråk	23
teksting	17, 23
<b>systemlydkontroll</b>	20

## T

### teksting

språk	17, 23
-------	--------

### tidssøk i video

<b>tidssøk i video</b>	17
------------------------	----

### tittel

<b>tittel</b>	17
---------------	----

### TV

koble til	11
lyd fra TV	12, 20

## U

### USB

oppdatering av programvare	25
spille av	17

## V

### video

alternativer	17
synkronisere med lyd	15



# Language Code

Abkhazian	6566
Afar	6565
Afrikaans	6570
Amharic	6577
Arabic	6582
Armenian	7289
Assamese	6583
Avestan	6569
Aymara	6589
Azerbaijani	6590
Bahasa Melayu	7783
Bashkir	6665
Belarusian	6669
Bengali	6678
Bihari	6672
Bislama	6673
Bokmål, Norwegian	7866
Bosanski	6683
Brezhoneg	6682
Bulgarian	6671
Burmese	7789
Castellano, Español	6983
Catalán	6765
Chamorro	6772
Chechen	6769
Chewa; Chichewa; Nyanja	7889
中文	9072
Chuang; Zhuang	9065
Church Slav; Slavonic	6785
Chuvash	6786
Corsican	6779
Česky	6783
Dansk	6865
Deutsch	6869
Dzongkha	6890
English	6978
Esperanto	6979
Estonian	6984
Euskara	6985
Ελληνικά	6976
Faroese	7079
Français	7082
Frysk	7089
Fijian	7074
Gaelic; Scottish Gaelic	7168
Gallegan	7176
Georgian	7565
Gikuyu; Kikuyu	7573
Guarani	7178
Gujarati	7185
Hausa	7265
Herero	7290
Hindi	7273
Hiri Motu	7279
Hrvatski	6779
Ido	7379
Interlingua (International)	7365
Interlingue	7365
Inuktitut	7385

Inupiaq	7375
Irish	7165
Íslenska	7383
Italiano	7384
Ivrit	7269
Japanese	7465
Javanese	7486
Kalaallisut	7576
Kannada	7578
Kashmiri	7583
Kazakh	7575
Kernewek	7587
Khmer	7577
Kinyarwanda	8287
Kirghiz	7589
Komi	7586
Korean	7579
Kuanyama; Kwanyama	7574
Kurdish	7585
Lao	7679
Latina	7665
Latvian	7686
Letzeburgesch;	7666
Limburgan; Limburger	7673
Lingala	7678
Lithuanian	7684
Luxembourgish;	7666
Macedonian	7775
Malagasy	7771
Magyar	7285
Malayalam	7776
Maltese	7784
Manx	7186
Maori	7773
Marathi	7782
Marshallese	7772
Moldavian	7779
Mongolian	7778
Nauru	7865
Navaho; Navajo	7886
Ndebele, North	7868
Ndebele, South	7882
Ndonga	7871
Nederlands	7876
Nepali	7869
Norsk	7879
Northern Sami	8369
North Ndebele	7868
Norwegian Nynorsk;	7878
Occitan; Provençal	7967
Old Bulgarian; Old Slavonic	6785
Oriya	7982
Oromo	7977
Ossetian; Ossetic	7983
Pali	8073
Panjabi	8065
Persian	7065
Polski	8076
Português	8084

Pushto	8083
Russian	8285
Quechua	8185
Raeto-Romance	8277
Romanian	8279
Rundi	8278
Samoan	8377
Sango	8371
Sanskrit	8365
Sardinian	8367
Serbian	8382
Shona	8378
Shqip	8381
Sindhi	8368
Sinhalese	8373
Slovensky	8373
Slovenian	8376
Somali	8379
Sotho; Southern	8384
South Ndebele	7882
Sundanese	8385
Suomi	7073
Swahili	8387
Swati	8383
Svenska	8386
Tagalog	8476
Tahitian	8489
Tajik	8471
Tamil	8465
Tatar	8484
Telugu	8469
Thai	8472
Tibetan	6679
Tigrinya	8473
Tonga (Tonga Islands)	8479
Tsonga	8483
Tswana	8478
Türkçe	8482
Turkmen	8475
Twi	8487
Uighur	8571
Ukrainian	8575
Urdu	8582
Uzbek	8590
Vietnamese	8673
Volapuk	8679
Walloon	8765
Welsh	6789
Wolof	8779
Xhosa	8872
Yiddish	8973
Yoruba	8979
Zulu	9085

