

Register your product and get support at

www.philips.com/welcome

DS6200/10



DA Brugervejledning

PHILIPS

Indholdsfortegnelse

1	Vigtigt	3
	Vigtige sikkerhedsinstruktioner	3

2	Docking under holdning ssystem	4
	Indledning	4
	Hvad er der i kassen	4
	Oversigt over højttalere	4

3	Kom godt i gang	5
	Tilslut højttalere	5
	Tilslut strømmen	5
	Tænd	5

4	Afspilning	6
	Afspil fra iPod/iPhone	6
	Afspil fra en ekstern enhed	7

5	Andre funktioner	7
	Synkroniser iPod/iPhone med en PC	7

6	Produktinformation	8
	Specifikationer	8

7	Fejlfinding	8
----------	--------------------	---

8	Meddelelse	9
----------	-------------------	---

1 Vigtigt

Lær disse sikkerhedssymboler at kende



Symbolet med lynet indikerer, at isoleret materiale inde i enheden kan forårsage elektrisk stød. For din egen og andres sikkerhed må produktets kabinet ikke fjernes.

Udråbstegnet betyder, at du skal være opmærksom på funktioner, der kræver omhyggelig læsning af den vedlagte vejledning, så du forebygger drifts- og vedligeholdelsesproblemer:

ADVARSEL: Med henblik på at reducere risikoen for brand eller elektrisk stød må apparatet ikke udsættes for regn og fugt, og vandholdige genstande som f.eks. vaser må ikke placeres oven på apparatet.

FORSIGTIG: Med henblik på at forebygge elektrisk stød skal stikproppen passe til stikkontakten, og stikproppen skal sættes hele vejen ind.

Vigtige sikkerhedsinstruktioner

- Respekter alle advarsler.
- Følg alle instruktioner.
- Benyt ikke dette apparat i nærheden af vand.
- Rengør kun produktet med en tør klud.

- Ventilationsåbninger må ikke blokeres. Installer apparatet i overensstemmelse med producentens instruktioner.
- Installer ikke apparatet i nærheden af varmekilder som f.eks. radiatorer, varmeapparater, ovne eller andre apparater (inkl. forstærkere), der producerer varme.
- Sørg for, at netledningen ikke trædes på, navnlig ved stikkene og stikforbindelserne samt det sted, hvor ledningen føres ud af apparatet.
- Brug kun tilbehør og ekstraudstyr, der er godkendt af producenten.
- Fjern apparatet fra stikkontakten under tordenvej, eller hvis det ikke skal bruges gennem længere tid.
- Al servicering skal udføres af kvalificeret personale. Apparatet skal serviceres, hvis det er blevet beskadiget, f.eks. hvis netledningen beskadiges, der er blevet spildt væske på apparatet, der er kommet fremmedlegemer ind i apparatet, apparatet er blevet udsat for regn eller fugt, eller hvis apparatet ikke fungerer normalt eller er blevet tabt.
- Apparatet må ikke udsættes for dryp eller sprøjt.
- Placer aldrig farlige genstande på apparatet (f.eks. væskefyldte genstande eller tændte lys).
- Hvis netstikket MAINS eller et apparatstik bruges til at afbryde enheden, skal disse kunne betjenes nemt.

Bemærk

- Identifikationspladen findes i bunden af apparatet.

2 Docking under holdningssystem

Tillykke med dit køb, og velkommen til Philips! Hvis du vil have fuldt udbytte af den support, som Philips tilbyder, kan du registrere dit produkt på www.philips.com/welcome. Hvis du kontakter Philips, vil du blive bedt om apparatets modelnummer og serienummer. Modelnummeret og serienummeret står på undersiden af apparatet. Skriv numrene her:
Modelnr: _____
Serienr: _____

Indledning

Med denne enhed kan du:

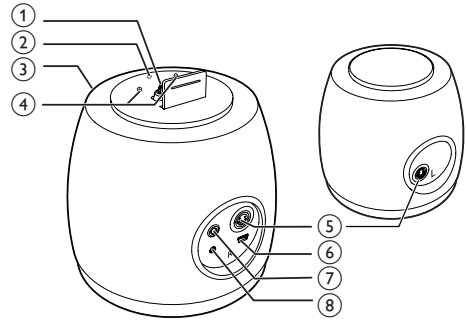
- nyde lyden fra din iPod/iPhone og andre lydenheder.
- synkronisere din iPod/iPhone med PC.

Hvad er der i kassen

Kontroller og identificer indholdet af pakken:

- Hovedenhed (2 x højttalere)
- 1 x højttalerkabel
- 1 x AC-adapter
- 1 x USB-kabel
- 1 x MP3 Link-kabel
- Lynvejledning

Oversigt over højttalere



① DOCK

- Dock til iPod/iPhone.

② ↻

- Åbn/afslut synkroniseringstilstand.
- Hold nede for at skifte til standbytilstand til synkroniseringstilstand.
- Tryk for at skifte fra synkroniseringstilstand til standbytilstand.

③ LED-indikator

- Lyser konstant, når enheden er i lydtilstand.
- Blinker, når enheden er i synkroniseringstilstand.
- Slukker, når enheden er slukket eller i standbytilstand.

④ +/-

- Juster lydstyrken.

⑤ CABLE IN

- Tilslut de to højttalere med det medfølgende højttalerkabel.

⑥ USB ↔

- Tilslut en computer ved hjælp af det medfølgende USB-kabel.

⑦ AUX-IN

- Stik til ekstern lydenhed.

⑧ DC-IN

- Tilslut strømmen.

3 Kom godt i gang

! Advarsel

- Benyttes betjening og indstillinger på anden måde end anvist i denne brugsvejledning, er der risiko for, at du udsætter dig for farlig bestråling og andre risici.

Følg altid instruktionerne i dette afsnit i den angivne rækkefølge.

Tilslut højttalere

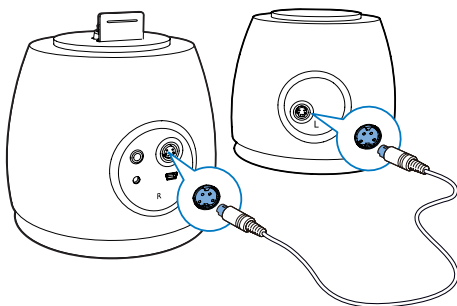
Hvis du vil have optimal lyd, skal du kun anvende de medfølgende højttalere.

☰ Bemærk

- Det medfølgende DIN-kabel er kun beregnet til brug sammen med dette produkt. Prøv aldrig at tilslutte andre enheder med dette kabel.

Tilslut det medfølgende DIN-kabel til **CABLE IN**-stikkene på begge højttalere:

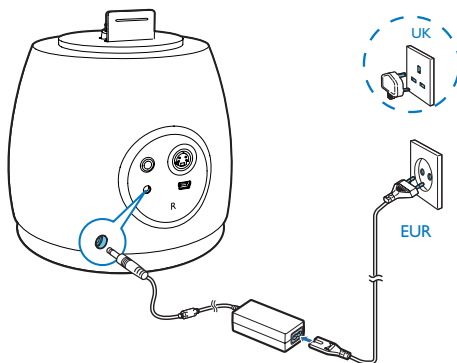
- aktiv højttaler (med knapper): højre kanal
- passiv højttaler: venstre kanal



Tilslut strømmen

! Advarsel

- Risiko for produktskade! Kontroller, at forsyningsspændingen svarer til den spænding, der er trykt på undersiden af enheden.
- Før du tilslutter AC-adapteren, skal du sørge for at have udført alle andre tilslutninger.
- Risiko for elektrisk stød! Tag altid stikket ud af kontakten, når AC-adapteren skal frakobles. Hiv aldrig i ledningen.



Tilslut AC-strømadapteren til

- DC-IN-stikket bag på den aktive højttaler.
- stikkontakten

Tænd

I standbytilstand er der to måder at slukke enheden på.

- Lydsignal registreret fra 30-bens stikket eller fra AUX-IN-porten.
 - ↳ Ringetonen genkendes også som et lydsignal.
- Tryk på knappen SYNC øverst på den aktive enhed.
 - ↳ Tænd for enheden ved at trykke på knappen SYNC for at sætte enheden i synkroniseringstilstand.

Bemærk

- Der er ingen tænd/sluk-knap på enheden. Den tænder automatisk, når den registrerer lydinput.

Skift til standbytilstand

Enheden skifter til standbytilstand i følgende situationer:

- I **DOCK-tilstand**: Intet lydsignal fra den dockede iPod/iPhone i mere end 15 minutter.
- I **MP3 link-tilstand**: Ingen lydenhed tilsluttet i mere end 15 minutter.
- I **SYNC-tilstand**: Tryk på knappen SYNC i mere end 5 sekunder.
 - ↳ Strømindikatoren slukkes.

4 Afspilning

Afspil fra iPod/iPhone

Du kan lytte til lyd fra iPod/iPhone via denne enhed.

Kompatibel iPod/iPhone

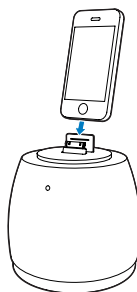
Enheden understøtter følgende iPod/iPhone-modeller:

Designet specifikt til.

- iPod touch (1., 2., 3. og 4. generation)
- iPod classic
- iPod nano (2., 3., 4., 5. og 6. generation)
- iPhone 4S
- iPhone 4
- iPhone 3GS
- iPhone 3G
- iPhone

Indsæt iPod/iPhone

- Sæt din iPod/iPhone i docken.



Fjern iPod/iPhone'en

- Tag iPod/iPhone'en ud af docken.

Oplad iPod/iPhone'en

Når enheden sluttes til strømmen, begynder iPod'en/iPhone'en i docken automatisk at oplade.

Lyt til iPod/iPhone'en

Bemærk

- Sørg for, at din iPod/iPhone er blevet sat sikkert på.
- Start musikafspilning på din iPod/iPhone.
↳ Du kan høre musik fra højttalerne.

Afspil fra en ekstern enhed

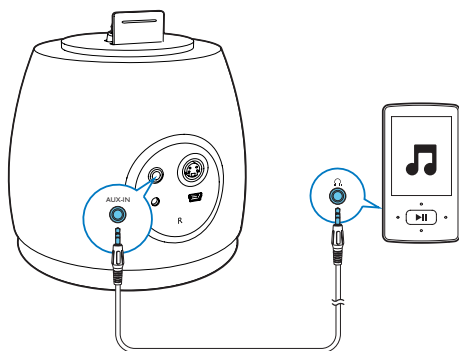
Du kan nyde musik fra en ekstern enhed gennem denne enhed.

Bemærk

- Hvis enheden registrerer et lydsignal fra 30-bens stikket og AUX-IN-porten på samme tid, anvendes DOCK-kilden.

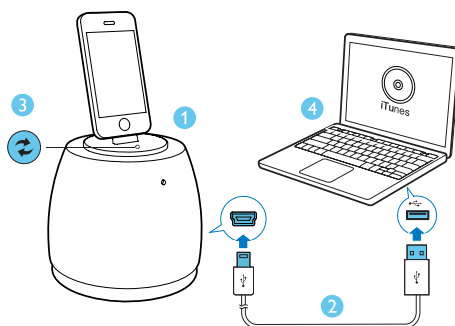
Afspil fra en ekstern enhed via MP3 link-kablet

- 1 Tilslut MP3 link-kablet til:
 - **AUX-IN**-stikket bag på den aktive højttaler.
 - hovedtelefonstikket på en ekstern enhed.
- 2 Start afspilning på enheden.



5 Andre funktioner

Synkroniser iPod/iPhone med en PC



- 1 Sæt din iPod/iPhone i docken.
- 2 Tilslut den aktive højttaler til din PC via det medfølgende USB-kabel.
- 3 Tryk på på den aktive højttaler.
↳ LED-indikatoren blinker.
- 4 Start iTunes for at synkronisere din dockede iPod/iPhone med PC'en.

Bemærk

- Kontroller, at du ikke har deaktiveret automatisk synkronisering i iTunes. I modsat fald skal du starte synkronisering fra iTunes manuelt.

Gå ud af synkroniseringstilstand:

- 1 Frakobl iPod/iPhone fra iTunes.
- 2 Tryk på på den aktive højttaler.
↳ Højttalerne går tilbage til lydtilstand.

6 Produktinformation

Bemærk

- Produktoplysninger kan ændres uden varsel.

Specifikationer

Forstærker

Vurderet effekt	2 x 10 W RMS
Frekvensgang	60-20000 Hz, ±3 dB
Signal-/støjforhold	> 77 dB
MP3 LINK	600 mV RMS 22 kohm

Højtalere

Højtalerimpedans	4 ohm
Højtalerdriver	2,5" bredspektrret + dia 60 mm x 2 Woox

Generelle oplysninger

Vekselstrøm	Model: AS360-120-AQ300 Indgang: 100-240 V~, 50/60 Hz 1,2 A Udgang: 12,0 V 3 A
Strømförbrug ved drift	10 W
Strømförbrug ved standby	< 0,5 W
Mål	
- Hovedenhed (diameter x højde)	B148*D148*H150 mm
Vægt	
- Med emballage	3,3 kg
- Hovedenhed	0,8 kg

7 Fejlfinding



Advarsel

- Kabinettet bør aldrig tages af apparatet.

Prøv aldrig selv at reparere systemet, da garantien i så fald bortfalder. Hvis der opstår fejl på apparatet, bør du kontrollere følgende punkter, inden du bestiller reparation. Hvis der fortsat er problemer, skal du gå til Philips websted på www.philips.com/welcome. Når du kontakter Philips, skal du sørge for at have apparatet ved hånden, og at modelnummeret og serienummeret er tilgængelige.

Ingen strøm

- Kontroller, at apparatets strømkabel er korrekt tilsluttet.
- Kontroller, at der er strøm i stikkontakten.

Ingen lyd

- Juster lydstyrken.
- Kontroller, om du har startet musikafspilning.

Ingen reaktion fra enheden

- Tag strømstikket ud, og sæt det i igen.

8 Meddelelse

Enhver ændring af dette apparat, som ikke er godkendt af Philips Consumer Lifestyle, kan annullere brugerens ret til at betjene dette udstyr.



Dette produkt overholder EU's krav om radiointerferens.



Dit produkt er udviklet og fremstillet med materialer og komponenter af høj kvalitet, som kan genbruges.



Når et produkt er forsynet med dette symbol med en overkrydset affaldsspand på hjul, betyder det, at produktet er omfattet af EU-direktiv 2002/96/EC.

Undersøg reglerne for dit lokale indsamlingssystem for elektriske og elektroniske produkter:

Følg de lokale regler, og bortskaf ikke dine udtjente produkter sammen med almindeligt husholdningsaffald. Korrekt bortskaffelse af udtjente produkter er med til at forhindre negativ påvirkning af miljø og helbred.

Miljøoplysninger

Al unødvendig emballage er udeladt. Emballagen er forenklet og består af tre materialer: Pap (kasse), polystyrenskum (buffer) og polyethylen (poser, beskyttende skumfolie).

Systemet består af materiale, der kan genbruges, hvis det adskilles af et specialfirma. Overhold de lokale regler angående udsmidning af emballage, brugte batterier og gammelt udstyr.

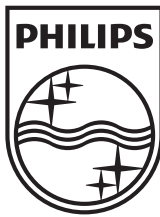


Uautoriseret kopiering af kopibeskyttet materiale, herunder computerprogrammer, filer, udsendelser og lydindspilninger, kan være i strid med reglerne om ophavsret og med lovgivningen. Dette udstyr bør ikke bruges til sådanne formål.



“Made for iPod” og “Made for iPhone” betyder, at et elektronisk tilbehør er designet til at passe specifikt til henholdsvis iPod eller iPhone, og at det er blevet certificeret af udvikleren til at overholde Apples ydeevnestandarder: Apple er ikke ansvarlig for denne enheds drift, eller for om enheden overholder sikkerhedsstandarder og lovmæssige standarder. Bemærk, at brugen af dette tilbehør med iPod eller iPhone kan påvirke den trådløse ydeevne.

iPod og iPhone er varemærker tilhørende Apple Inc., der er registreret i USA og andre lande.



Specifications are subject to change without notice
© 2011 Koninklijke Philips Electronics N.V.
All rights reserved.

DS6200_10_UM_V1.1

